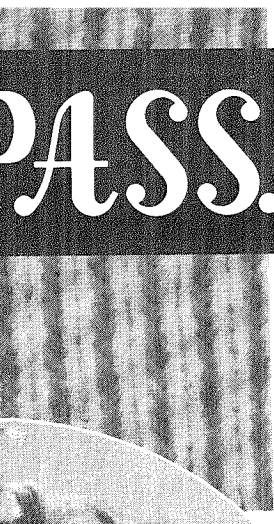
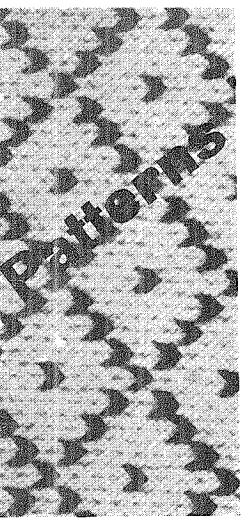
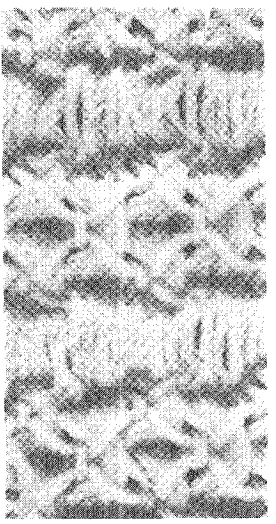
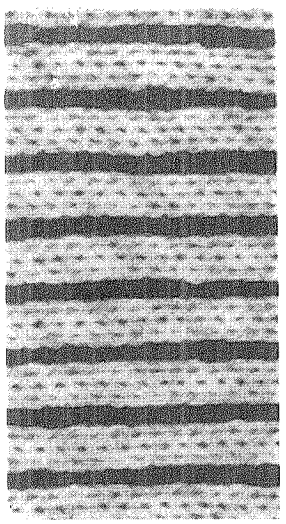
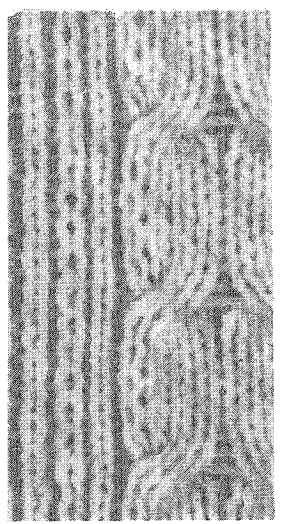


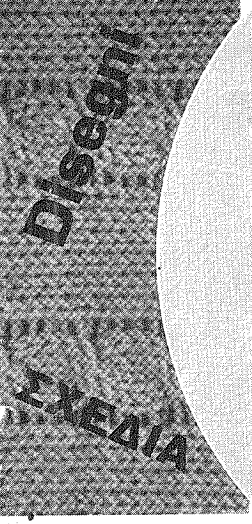
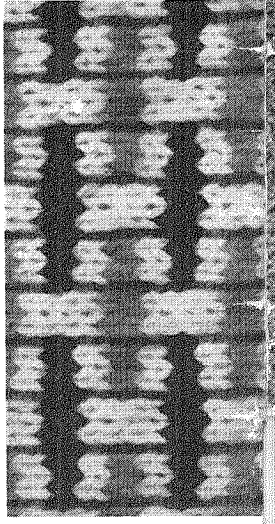
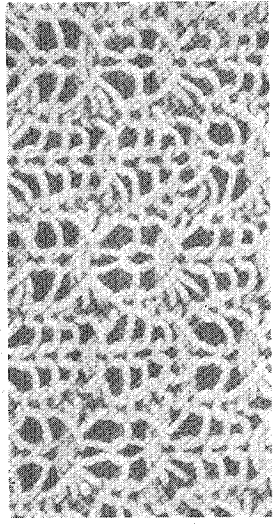
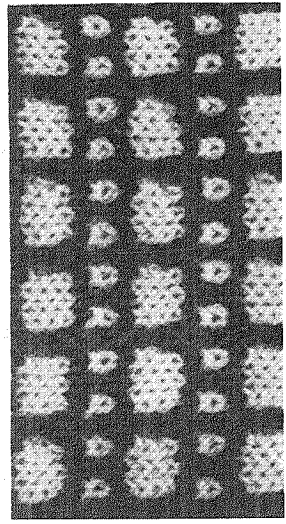
PASSAP®



Patterns

Muster

Dessins

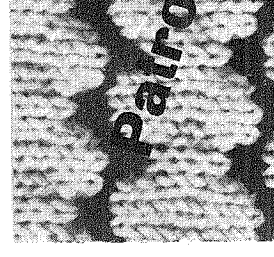
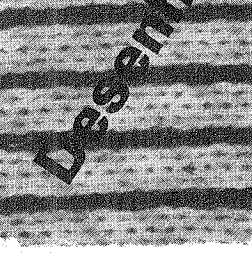
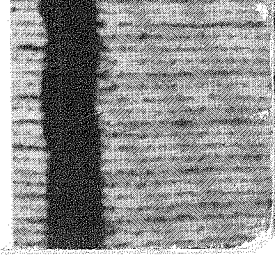
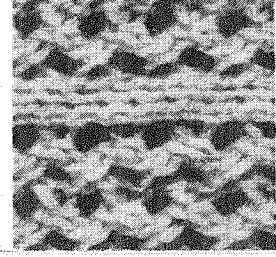
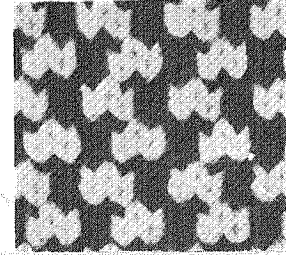
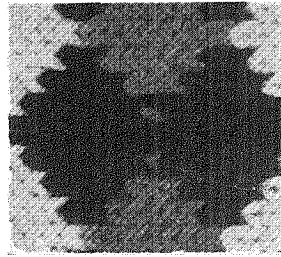


Disegni

ΕΞΕΔΙΑ

Muster

PASSAP-EXPORT Dietikon (Zürich) Schweiz



Desenhos

Μονα

patroonen

Diseños

Malleja

Muster für den PASSAP-Automatic

Muster A1 Einfarbiges Wabenmuster, in Einlegest gestrickt

Schloss steht rechts, F-G-Hebel auf G und dort lassen.

Automaticschloss

1. **Bem:** Hebel auf C und 1 G str.

2. **Bem:** Den Faden entgegen dem Uhrzeigersinn fortlaufend um 2 N schlingen (um die 2. und 1. N, um die 4. und 3. N usw.), so dass die Schlingen lose in den offenen Nadelköpfen ruhen. Zur Erleichterung Dorn der roten Hilfsnadel verwenden. Hebel auf B, Schloss nach rechts.

3. **Bem:** Hebel auf C und 1 G str.

4. **Bem:** Wie 2. Bem, aber versetzen, also zuerst nur um die 1. N 1 Schlinge, dann um die 3. und 2. N, 5. und 4. N usw.

Diese 4 Bem fortlaufend wiederholen.

Standardschloss: Wie beim Automatic arbeiten und normal str, also ohne Knopfbedienung.

Muster A2 Zweifarbiges Streifenmuster

Schloss steht rechts. Farben weiss und rot. Musterschiene in 1-1 Teilung verwenden.

Automaticschloss

1. **Bem weiss:** Jede 2. N in Ruhst vor, 3 G str und alle N in Einlegest zurück.

2. **Bem rot:** Wolle links einsetzen, Hebel auf C, 1 G str, Hebel auf A und 1 G str.

3. **Bem weiss:** Wie 1. Bem.

4. **Bem weiss:** Hebel auf B, 1 G str, Hebel auf A und 11 G str.

Diese 4 Bem fortlaufend wiederholen.

Standardschloss: Die N wie beim Automatic schieben und normal str, also ohne Knopfbedienung.

Muster A3 Zweifarbiges Zick-Zack-Muster

Schloss steht rechts. Farben weiss und schwarz. Wechslemusterkamm verwenden, 1 S heraus, 1 S hinein, 1 S heraus, 6 S hinein.

Automaticschloss

1. **Bem weiss:** Jede 7. und 9. N in Ruhst vor, 2 G str und die N in Einlegest zurück.

2. **Bem schwarz:** Hebel auf B, 1 G str, Hebel auf A und noch 1 G str.

Diese 2 Bem fortlaufend wiederholen, dabei das Muster 7mal um 1 N nach rechts und 7mal um 1 N nach links versetzen.

Standardschloss: Die N wie beim Automatic schieben und normal str, also ohne Knopfbedienung.

Muster A4 Zweifarbiges Jacquardmuster

Schloss steht rechts. Farben rot und schwarz. Wechslemusterkamm verwenden, 1 S heraus, 1 S hinein, 1 S heraus, 1 S hinein, 1 S heraus, 6 S hinein.

Automaticschloss

1. **Bem schwarz:** Jede 7., 9. und 11. N in Ruhst vor, 2 G str und die N in Einlegest zurück.

2. **Bem rot:** Hebel auf B, 1 G str, Hebel auf A und noch 1 G str.

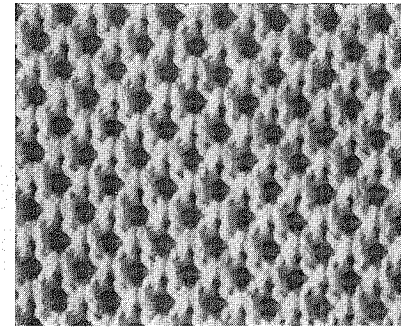
Diese 2 Bem fortlaufend wiederholen.

Standardschloss: Die N wie beim Automatic schieben und normal str, also ohne Knopfbedienung.

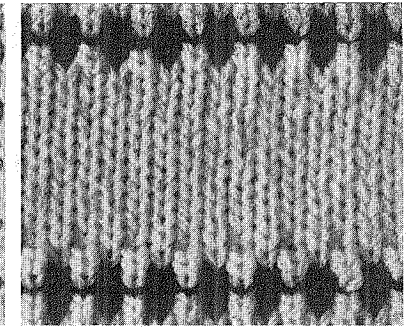
Abkürzungen:

M = Masche	Aufn = Aufnehmen	S = Schaufel des	Nullst = Nullstellung
N = Nadel	str = stricken	Wechslemuster-	Arbst = Arbeitsstellung
G = Gang = Reihe	Bem = Bemusterung	kammes	Ruhst = Ruhestellung
Abn = Abnehmen	Abk = Abketten	Anschl = Anschlagen	M'Reihe = Musterreihe
			RZ = Reihenzähler

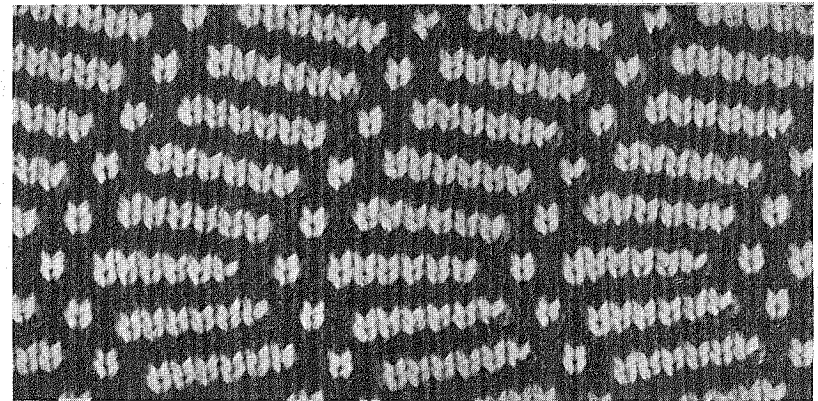
A1



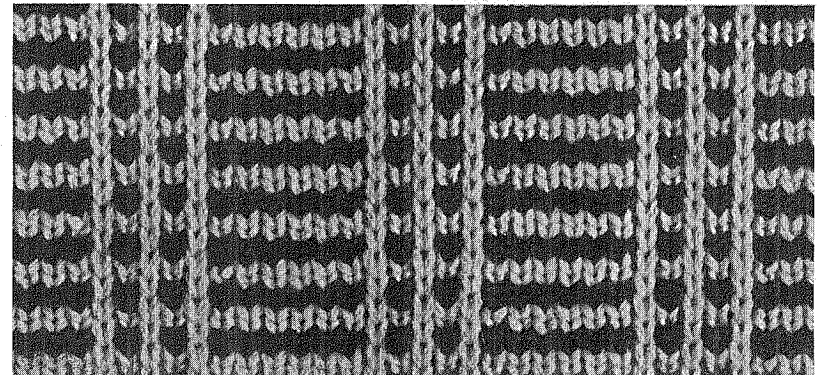
A2



A3



A4



Muster A 5

Diagonalmuster, linke Seite aussen

Schloss steht rechts. Wechselsmusterkamm verwenden, 1 S heraus, 2 S hinein.

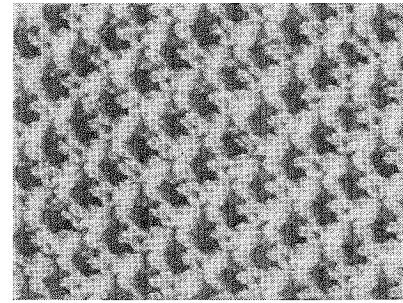
Automaticschloss

1. **Bem:** Jede 3. N in Ruhst vor, Beginn bei der 1. N, 2 G str und die N in Einlegest zurück.
2. **Bem:** Jede 3. N in Ruhst vor, Beginn bei der 2. N, Hebel auf B, 1 G str, Hebel auf A, 1 G str und die N in Einlegest zurück.

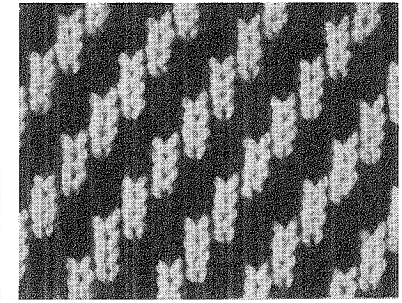
2. Bem fortlaufend wiederholen, dabei das Muster immer um 1 N nach rechts versetzen.

Standardschloss: Die N wie beim Automatic schieben und normal str, also ohne Knopfbedienung.

A5



A6



Muster A 6

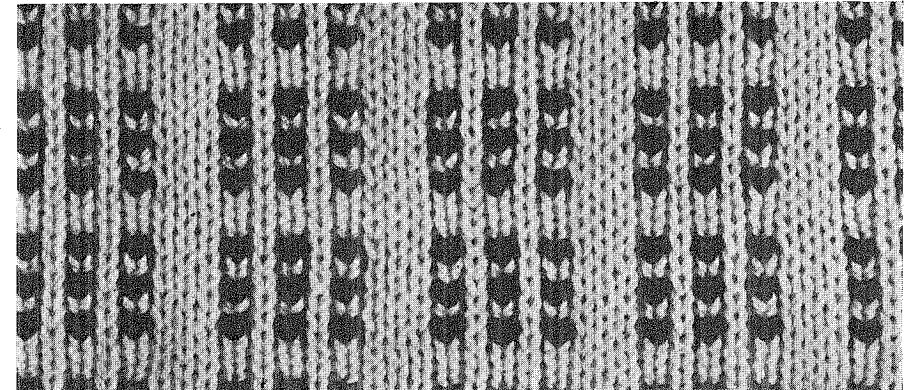
Zweifarbiges Diagonalmuster

Schloss steht rechts. Farben schwarz und weiss. Wechselsmusterkamm verwenden, 1 S heraus, 2 S hinein.

Automaticschloss

1. **Bem schwarz:** Jede 3. N in Ruhst vor, Beginn bei der 1. N, 2 G str und die N in Einlegest zurück.
 2. **Bem weiss:** Jede 3. N in Ruhst vor, Beginn bei der 2. N, Hebel auf B, 1 G str, Hebel auf A, 1 G str und die N in Einlegest zurück.
 3. **Bem schwarz:** Jede 3. N in Ruhst vor, Beginn bei der 3. N, Hebel auf B, 1 G str, Hebel auf A, 1 G str und die N in Einlegest zurück.
2. und 3. Bem fortlaufend wiederholen, jedoch das Muster immer um 1 N nach rechts versetzen.

Standardschloss: Die N wie beim Automatic schieben und normal str, also ohne Knopfbedienung.



A7

Muster A 7

Zweifarbiges Flächenmuster

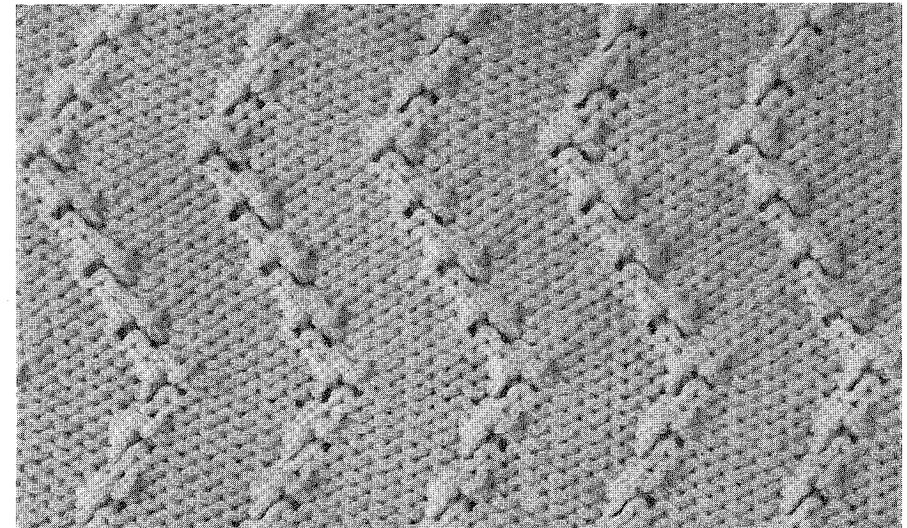
Schloss steht rechts. Farben schwarz und gelb. Wechselsmusterkamm verwenden, 3 S heraus, 1 S hinein, 1 S heraus, 1 S hinein, 1 S heraus, 1 S hinein. **Nadeleinteilung:**

Arbst: | | | | | | | | | | | | | | | | | | | | | |
Ruhst: * * * * * * * * * *

Automaticschloss

1. **Bem schwarz:** Die mit * bezeichneten N in Ruhst vor, 2 G str und alle N in Einlegest zurück.
 2. **Bem gelb:** Hebel auf B, 1 G str, Hebel auf A und noch 1 G str.
- Diese 2 Bem noch 2mal wiederholen und anschliessend noch 2 G gelb str.
Diese 14 G fortlaufend wiederholen.

Standardschloss: Die N wie beim Automatic schieben und normal str, also ohne Knopfbedienung.



A8

Muster A 8

Einfarbiges Zick-Zack-Muster

Schloss steht rechts. Wechselsmusterkamm verwenden, 1 S heraus, 5 S hinein. Linksmaschige Seite nach aussen.

Automaticschloss

1. **Bem:** Jede 6. N in Ruhst vor, Beginn bei der 1. N, 2 G str und alle N in Einlegest zurück.
 2. **Bem:** Hebel auf B, 1 G str, Hebel auf A und noch 1 G str.
- Diese 2 Bem fortlaufend wiederholen, dabei das Muster 4mal um 1 N nach rechts und 4mal um 1 N nach links versetzen.

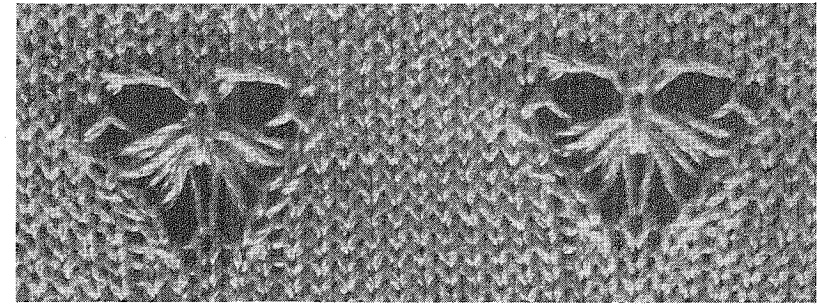
Standardschloss: Die N wie beim Automatic schieben und normal str, also ohne Knopfbedienung.

Muster A9 Verstreute Herzen

Schloss steht rechts. Die M genau in der angegebenen Reihenfolge abheben, damit beim Anhängen auf der rechtsmaschigen Seite die Kettenmasche entsteht. Von * bis * wiederholen.

Automaticschloss 1. **Bem:** 16 G glatt str. 2. **Bem:** * 11 M liegen lassen, die 12. und die 13. M auf die blaue Deckernadel nehmen und beide M auf die 12. N hängen. Die 14. N in Ruhst vor und dort lassen. Die 16. und die 15. M auf die blaue Deckernadel nehmen und beide M auf die 16. N hängen. Die freigewordenen N in Nullst zurück * und 2 G str. 3. **Bem:** 10 M liegen lassen, die 11. und die 12. M auf die 11. N hängen. Die 17. und die 16. M auf die 17. N hängen. Die freigewordenen N in Nullst zurück. * 9 M liegen lassen u. Lochmuster wiederholen * u. 2 G str. 4. **Bem:** 9 M liegen lassen, die 10. und die 11. M auf die 10. N und die 18. und die 17. M auf die 18. N hängen, freie N in Nullst zurück. * 7 M liegen lassen und Lochmuster wiederholen *. Nun 1 G str und die N von Nullst und von Ruhst in Einlegest bringen. Hebel auf C, 1 G str und Hebel auf A. Nun den losen Spannfaden der Dreiergruppen mit Dorn der roten Hilfsnadel zu drei neuen M anschlagen. Diese 4 Bem fortlaufend versetzt wiederholen.

Standardschloss: Die M wie beim Automatic umhängen und normal str, also ohne Knopfbedienung.



A9

Muster A10 Pieds de Poule

Automaticschloss: Vorbereitung: Schloss steht rechts, A-B-C-Hebel auf C, Schloss ohne Garn zur anderen Seite führen, wobei die N automatisch in Einlegestellung vorkommen, nun N-P-Knopf hoch, A-B-C-Hebel auf 0 und Schloss leer zurückführen. Beide Farben werden von Hand eingelegt.

1. **Bem rot:** Schloss steht rechts. Jede 4. N in Ruhst vorschieben, beginnend bei der 1. N. A-B-C-Hebel auf C, N-P-Knopf hoch, 1 G str und Schloss leer zurückschieben.

2. **Bem weiss:** Schloss steht rechts. Die N von Ruhst in Einlegest zurück, N-P-Knopf herab und 1 G str.

3. **Bem rot:** Schloss steht links. Jede 4. N in Ruhst vorschieben, beginnend bei der 2. N. A-B-C-Hebel auf B, N-P-Knopf hoch, 1 G str und Schloss leer zurückschieben.

4. **Bem weiss:** Schloss steht links. Die N von Ruhst in Einlegest zurück, N-P-Knopf herab und 1 G str.

5. **Bem weiss:** Schloss steht rechts. Jede 4. N in Ruhst vorschieben, beginnend bei der 3. N. A-B-C-Hebel auf C, N-P-Knopf hoch, 1 G str und Schloss leer zurückschieben.

6. **Bem rot:** Schloss steht rechts. Die N von Ruhst in Einlegest zurück, N-P-Knopf herab und 1 G str.

7. **Bem weiss:** Schloss steht links. Jede 4. N in Ruhst vorschieben, beginnend bei der 4. N. A-B-C-Hebel auf B, N-P-Knopf hoch, 1 G str und Schloss leer zurückschieben.

8. **Bem rot:** Schloss steht links. Die N von Ruhst in Einlegest zurück, N-P-Knopf herab und 1 G str. Diese 8 G (RZ 12) fortlaufend wiederholen.

Standardschloss: 1. **Bem rot:** Schloss steht rechts. Jede 4. N in Ruhst vor, beginnend bei der 1. N. Rechten Leerlaufknopf hochziehen, 1 G str, zweiten Leerlaufknopf hoch und Schloss leer zurückschieben.

2. **Bem weiss:** Die N von Ruhst in Arbst zurück, beide Leerlaufknöpfe herab und 1 G str.

3. **Bem rot:** Schloss steht links. Jede 4. N in Ruhst vor, beginnend bei der 2. N. Linken Leerlaufknopf hoch, 1 G str, zweiten Leerlaufknopf hoch und Schloss leer zurückschieben.

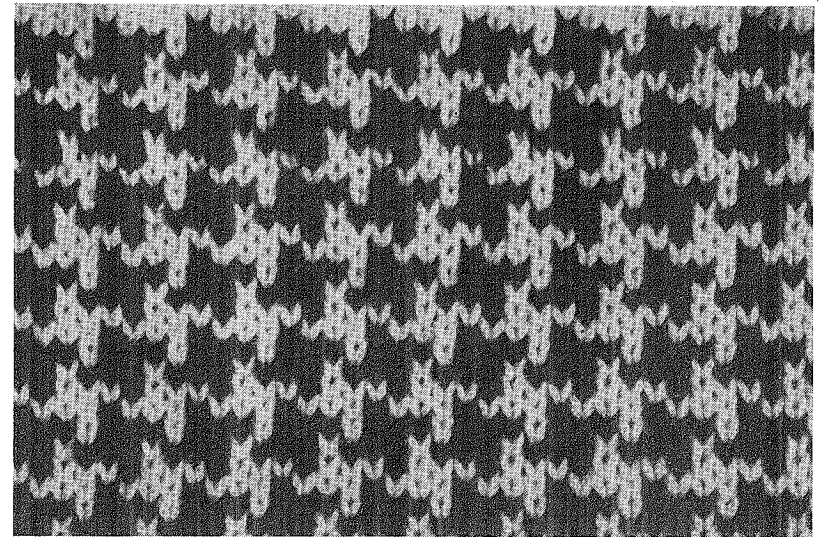
4. **Bem weiss:** Die N von Ruhst in Arbst zurück, beide Leerlaufknöpfe herab und 1 G str.

5. **Bem weiss:** Schloss steht rechts. Jede 4. N in Ruhst vor, beginnend bei der 3. N. Rechten Leerlaufknopf hoch und 1 G str, zweiten Leerlaufknopf hoch und Schloss leer zurückschieben.

6. **Bem rot:** Die N von Ruhst in Arbst zurück, beide Leerlaufknöpfe herab und 1 G str.

7. **Bem weiss:** Schloss steht links. Jede 4. N in Ruhst vor, beginnend bei 4. N linken Leerlaufknopf hoch, 1 G str, zweiten Leerlaufknopf hoch und Schloss leer zurückschieben.

8. **Bem rot:** Die N von Ruhst in Arbst zurück, beide Leerlaufknöpfe herab und 1 G str. Diese 8 G (RZ 12) fortlaufend wiederholen.



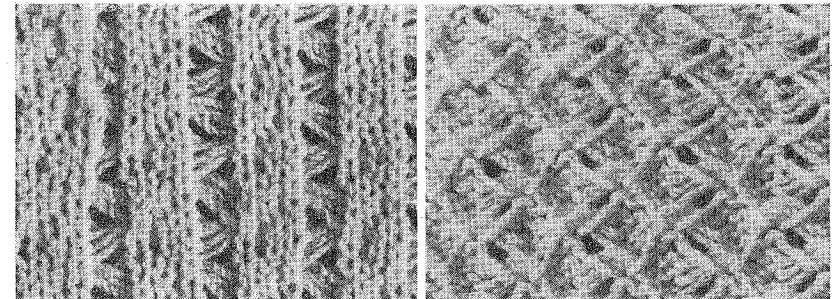
A10

Muster A11 Lochmuster beidseitig verwendbar

Schloss steht rechts. Wechselmusterkamm verwenden, 1 S heraus, 4 S hinein. **Nadeleinteilung:** 2 N Nullst, 3 N Arbst.

Automaticschloss 1. **Bem:** Die 1. N der Dreiergruppe in Ruhst vor, 3 G str, die N in Einlegest zurück, Hebel auf C, 1 G str und Hebel auf A. 2. **Bem:** Die 3. N der Dreiergruppe in Ruhst vor, 3 G str, die N in Einlegest zurück, Hebel auf C, 1 G str und Hebel auf A. Diese 2 Bem fortlaufend wiederholen.

Standardschloss: Die N wie beim Automatic schieben u. normal str, ohne Knopfbedienung.



A11

Muster A 12

Zweifarbiges Fischgratmuster

Schloss steht rechts. Farben rot und weiss. Wechslemusterkamm verwenden, 1 S heraus, 3 S hinein.

Automaticschloss

1. **Bem weiss:** Jede 4. N in Ruhst vor, Beginn bei der 1. N, 1 G str, N-P-Knopf hoch, Schloss leer zurück, N-P-Knopf herab und die N in Einlegest zurück.

2. **Bem rot:** Hebel auf B und 1 G str.

Diese 2 Bem fortlaufend wiederholen, dabei das Muster 7mal um 1 N nach rechts und 7mal um 1 N nach links versetzen. Achtung, wenn Schloss links steht, Hebel auf C.

Standardschloss: Die N wie beim Automatic schieben, äusseren Leerlaufknopf hoch, 1 G weiss str, Leerlaufknopf hinab, Schloss leer zurück und 1 G rot str.

Muster A 13

Einfarbigen Streifenmuster

Schloss steht rechts. Wechslemusterkamm verwenden, 1 S heraus, 5 S hinein.

Automaticschloss

1. **Bem:** Jede 6. N in Ruhst vor, 2 G str und die N in Einlegest zurück.

2. **Bem:** Hebel auf B, 1 G str, Hebel auf A und noch 1 G str.

Diese 2 Bem fortlaufend wiederholen.

Standardschloss: Die N wie beim Automatic schieben und normal str, also ohne Knopfbedienung.

Muster A 14

Lochmuster in Streifen, beidseitig verwendbar

Schloss steht rechts. Wechslemusterkamm verwenden, 1 S heraus, 8 S hinein. **Nadeleinteilung:**

Nullst:	00 00	00 00	00 00	
Arbst:	II IIII IIII II	*	*	*

Automaticschloss

1. **Bem:** Die mit * bezeichneten N in Ruhst vor, 4 G str und alle N in Einlegest zurück.

2. **Bem:** Hebel auf B, 1 G str, Hebel auf A und noch 1 G str.

Diese 2 Bem fortlaufend wiederholen.

Standardschloss: Die N wie beim Automatic schieben und normal str, dabei vor dem 4. G der 1. Bem äusseren Leerlaufknopf hoch, damit nach dem Abstricken die bemusterten M geprüft und eventuell korrigiert werden können.

Muster A 15

Zweifarbigen Flächenmuster, beidseitig verwendbar

Schloss steht rechts. Farben rot und weiss. Wechslemusterkamm verwenden, 1 S heraus, 3 S hinein.

Automaticschloss

1. **Bem weiss:** Jede 4. N in Ruhst vor, Beginn bei der 1. N, 1 G str, N-P-Knopf hoch, Schloss leer zurück und N-P-Knopf herab.

2. **Bem rot:** 2 G str, N-P-Knopf hoch, Schloss leer zurück, N-P-Knopf herab und alle N in Einlegest zurück.

3. **Bem weiss:** Jede 4. N in Ruhst vor, Beginn bei der 3. N, Hebel auf C, 1 G str und Hebel auf A.

4. **Bem rot:** 2 G str und alle N in Einlegest zurück.

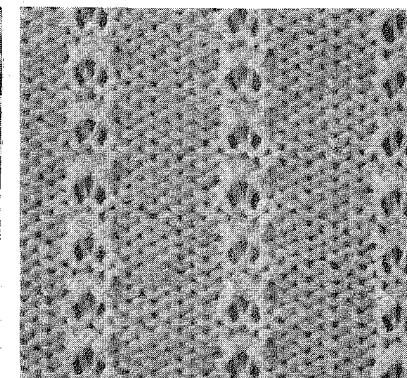
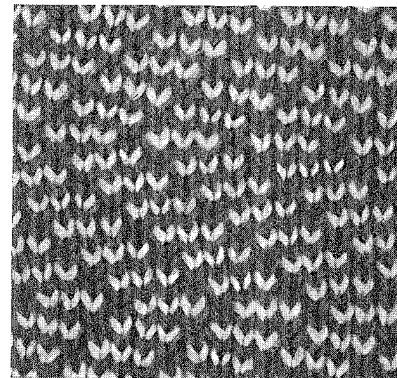
5. **Bem weiss:** Jede 4. N in Ruhst vor, Beginn bei der 1. N, Hebel auf B, 1 G str, Hebel auf A,

N-P-Knopf hoch, Schloss leer zurück und N-P-Knopf herab.

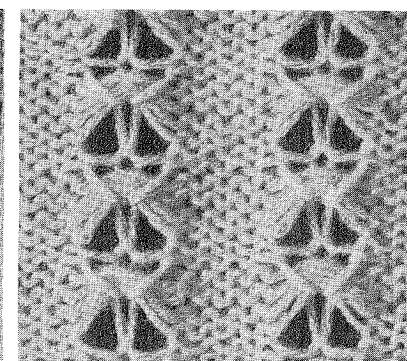
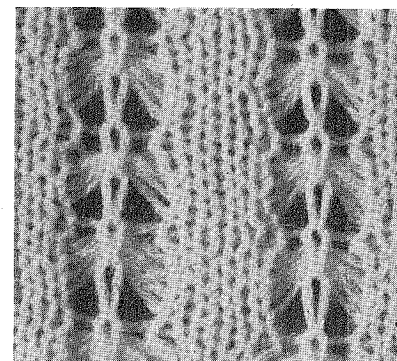
2. bis 5. Bem fortlaufend wiederholen.

Standardschloss: Die N wie beim Automatic schieben und normal str, dabei für Farbwechsel wenn notwendig Leerlaufknöpfe bedienen.

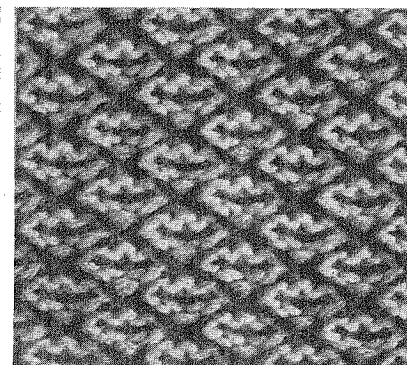
A12



A13



A14



A15

Muster A 16

Dreifarbige Henkelmuster in 3-1 Teilung

Schloss steht rechts. Farben blau, weiss und rot. Wechselmusterkamm verwenden, 1 S heraus, 3 S hinein.

Automaticschloss

1. **Bem blau:** Jede 4. N in Ruhst vor, Beginn bei der 1. N, 3 G str und alle N in Einlegest zurück. Hebel auf C, 1 G str und Hebel auf A.

2. **Bem weiss:** Wie 1. Bem, jedoch versetzt, also jede 4. N in Ruhst vor, Beginn bei der 3. N.

3. **Bem rot:** Wie 1. Bem.

Diese 3 Bem fortlaufend versetzt wiederholen.

Standardschloss: Die N wie beim Automatic schieben und normal str, also ohne Knopfbedienung.

Muster A 17

Zweifarbige Streifenmuster mit hochgehängten Maschen

Schloss steht rechts. Farben rot und weiss. Wechselmusterkamm verwenden, 1 S heraus, 3 S hinein, 1 S heraus, 10 S hinein.

Automaticschloss

1. **Bem rot:** 4 G str.

2. **Bem weiss:** 4 G str.

3. **Bem weiss:** Jede 11. M und jede 15. M 4 G tief fallen lassen und mit dem Dorn der roten Hilfsnadel zwischen Apparat und Strickstück auf die freie N hochhängen, dabei also die weissen Fächer vorne liegen lassen und 4 G str.

4. **Bem rot:** 4 G str, anschliessend jede 13. und jede 17. M wie oben fallen lassen und hochhängen.

Diese 4 Bem fortlaufend wiederholen.

Standardschloss: Die M wie beim Automatic fallen lassen und hochhängen und normal str.

Muster A 18

Lochmuster (eignet sich für Bettjäckchen)

Schloss steht rechts. Wechselmusterkamm verwenden, 17 S hinein, 1 S heraus, 17 S hinein, 1 S heraus. **Nadeleinteilung:**

Nullst: 0 0000 0000 0 0 0 0 0
Arbst: IIIII II * II IIIII II III *

Automaticschloss

1. **Bem:** Die mit * bezeichneten N in Ruhst vor, 4 G str und alle N in Einlegest zurück.

2. **Bem:** Hebel auf B, 1 G str, Hebel auf A und noch 1 G str.

Diese 2 Bem fortlaufend wiederholen.

Standardschloss: Die N wie beim Automatic schieben und normal str, also ohne Knopfbedienung.

Muster A 19

Einfarbige Diagonalmuster

Schloss steht rechts. Ungerade Maschenzahl notwendig. Wechselmusterkamm verwenden, 1 S heraus, 4 S hinein.

Automaticschloss

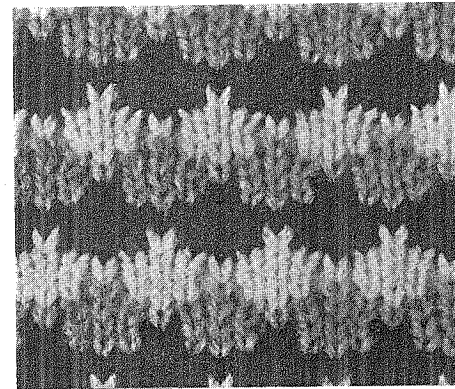
1. **Bem:** Jede 5. N in Ruhst vor, Beginn bei der Mittelmasche, 2 G str und die N in Einlegest zurück.

2. **Bem:** Jede 5. N in Ruhst vor, Beginn links und rechts der Mittelnadel, Hebel auf B, 1 G str, Hebel auf A, 1 G str und die N in Einlegest zurück.

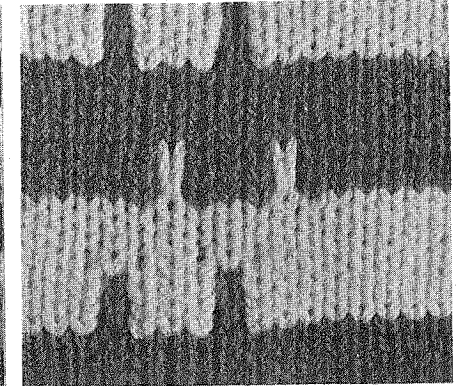
Zweite Bem fortlaufend wiederholen, dabei das Muster immer von der Mitte aus um 1 N nach links und nach rechts versetzen bis in der Mitte 7 N in Arbst sind. Anschliessend 1 neues Muster beginnen.

Standardschloss: Die N wie beim Automatic schieben und normal str, also ohne Knopfbedienung.

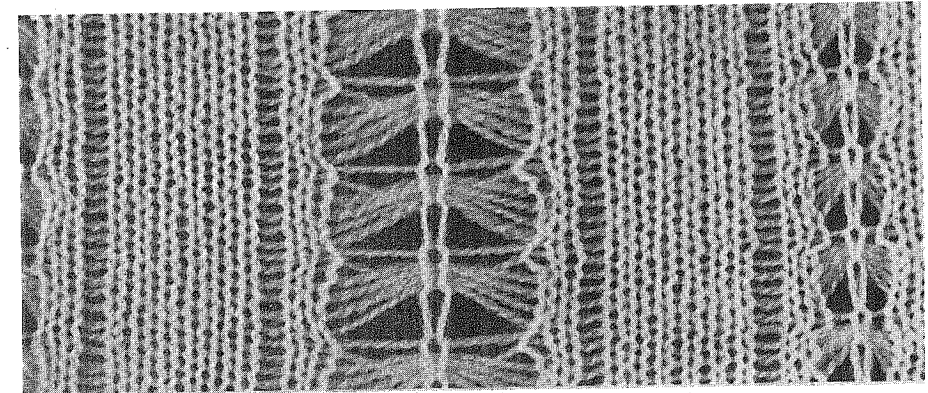
A16



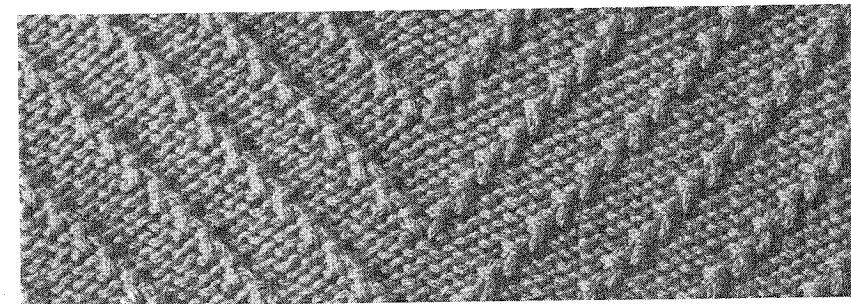
A17



A18



A19



Muster A 20

Einfarbiges Flächenmuster

Schloss steht rechts. Linksmaschige Seite nach aussen. Wechslemusterkamm verwenden, 5 S hinein, 1 S heraus.

Automaticschloss

1. Bem: Jede 6. N in Ruhst vor, Beginn bei der 1. N, 5 G str und alle N in Einlegest zurück.
2. Bem: Hebel auf C, 1 G str, Hebel auf A und noch 1 G str.
3. Bem: Jede 6. N in Ruhst vor, Beginn bei der 4. N, 5 G str und alle N in Einlegest zurück.
4. Bem: Hebel auf B, 1 G str, Hebel auf A und noch 1 G str.

Diese 4 Bem fortlaufend wiederholen.

Standardschloss: Die N wie beim Automatic schieben und normal str, dabei vor dem 6. G den äusseren Leerlaufknopf verwenden, damit das Abstricken der bemusterten M geprüft und eventuell korrigiert werden kann.

Muster A 21

Zweifarbiges Diagonalmuster

Schloss steht rechts. Farben weiss und schwarz. Wechslemusterkamm verwenden, 1 S heraus, 3 S hinein.

Automaticschloss

1. Bem schwarz: Jede 4. N in Ruhst vor, Beginn bei der 1. N, 2 G str und alle N in Einlegest zurück.
 2. Bem weiss: Hebel auf B, 1 G str, Hebel auf A und noch 1 G str.
- Diese 2 Bem fortlaufend wiederholen, wobei die Nadeleinteilung stets um 1 N nach links versetzt wird.

Standardschloss: Die N wie beim Automatic schieben und normal str, also ohne Knopfbedienung.

Muster A 22

Einfarbiges Lochmuster, beidseitig verwendbar

Schloss steht rechts. **Nadeleinteilung:**

Nullst: 0000 0000 0000 0000 0000
Arbst: II II II II II

Automaticschloss

1. Bem: Die linken N der Nadelpaare in Ruhst vor, 5 G str und alle N in Einlegest zurück.
2. Bem: Die rechten N der Nadelpaare in Ruhst vor, Hebel auf C, 1 G str, Hebel auf A, 4 G str und alle N in Einlegest zurück.

Diese 2 Bem fortlaufend wiederholen. Achtung wenn Schloss rechts ist, Hebel auf B.

Standardschloss: Die N wie beim Automatic schieben und normal str, dabei vor dem 5. G äusseren Leerlaufknopf hoch, damit nach dem Abstricken die bemusterten M geprüft und eventuell korrigiert werden können.

Muster A 23

Zweifarbiges Henkelmuster mit Durchzugseffekt

Automaticschloss

Schloss steht rechts. Farben schwarz (normale Wolle) und weiss (feinere Wolle). Wechselmusterkamm verwenden, 3 S heraus, 5 S hinein. **Nadeleinteilung:**

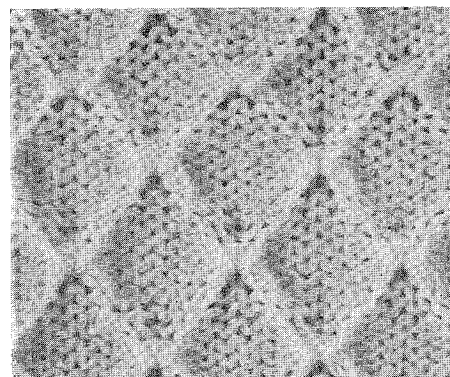
Nullst: 0 0 0 0 0 0
Arbst: III III III III III III
*** **

1. Bem weiss: Die mit * bezeichneten N in Ruhst vor, Maschengrösse 1—2 Nr. kleiner stellen, 6 G str und alle N in Einlegest zurück.
2. Bem schwarz: Maschengrösse normal stellen, Hebel auf B, 1 G str, Hebel auf A und 5 G str.

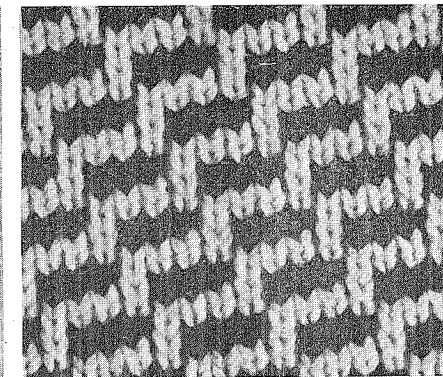
Diese 2 Bem fortlaufend wiederholen.

Standardschloss: Die N wie beim Automatic schieben und normal str, dabei bei der 1. Bem vor dem 6. G den äusseren Leerlaufknopf hoch, damit nach dem Abstricken die bemusterten M geprüft und eventuell korrigiert werden können.

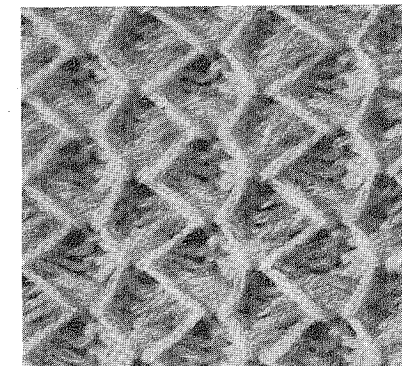
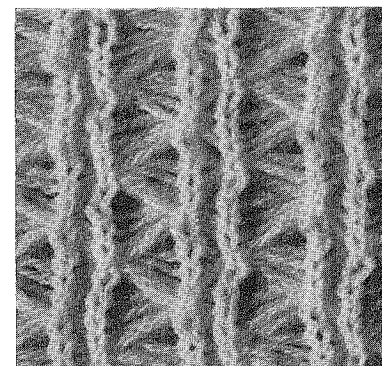
A 20



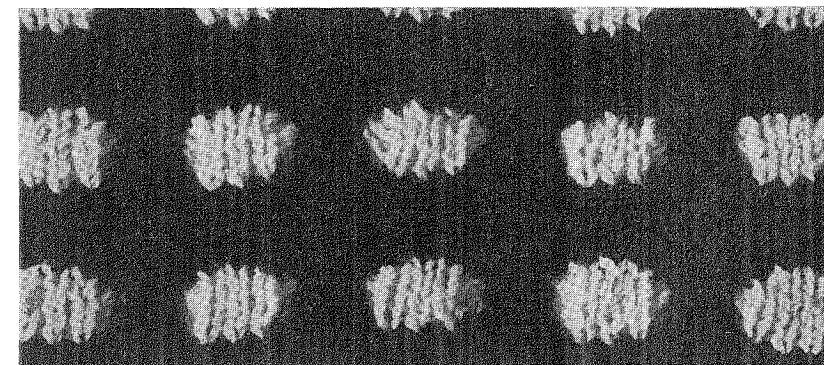
A 21



A 22



A 23



Muster A 24

Dreifarbiges Flächenmuster

Schloss steht rechts. Farben rot, weiss, schwarz. Musterschiene in 1-1 Teilung und Wechselmusterkamm 1 S heraus, 3 S hinein verwenden.

Automaticschloss

1. **Bem schwarz:** Jede 4. N in Ruhst vor, Beginn bei der 1. N, 2 G str und alle N in Einlegest zurück.

2. **Bem rot:** Hebel auf B, 1 G str, Hebel auf A und noch 1 G str.

3. **Bem weiss:** Jede 2. N in Ruhst vor, Beginn bei der 2. N, 2 G str und alle N in Einlegest zurück.

4. **Bem rot:** Hebel auf B, 1 G str, Hebel auf A und noch 1 G str.

Diese 4 Bem fortlaufend wiederholen.

Standardschloss: Die N wie beim Automatic schieben und normal str, also ohne Knopfbedienung.

Muster A 25

Durchbruchmuster (eignet sich gut für Baumwolle)

Schloss steht rechts. **Nadelleinteilung:** 1 N Arbst, 1 N Nullst. Musterschiene in 2-2 Teilung verwenden.

Automaticschloss

1. **Bem:** Jede 2. N in Ruhst vor, Beginn bei der 1. N, 3 G str und alle N in Einlegest zurück. Hebel auf C, 1 G str, Hebel auf A, 1 G str.

2. **Bem:** Jede 2. N in Ruhst vor, Beginn bei der 2. N, 3 G str und alle N in Einlegest zurück. Hebel auf B, 1 G str, Hebel auf A, 1 G str.

Diese 2 Bem fortlaufend wiederholen.

Standardschloss: Die N wie beim Automatic schieben und normal str, also ohne Knopfbedienung.

Muster A 26

Zweifarbiges Zick-Zack-Muster

Schloss steht rechts. Farben rot und weiss. Musterschiene in 2-2 Teilung verwenden.

Automaticschloss

1. **Bem rot:** Jedes 2. Nadelpaar in Ruhst vor, Beginn bei der 2. und 3. N, 2 G str und alle N in Einlegest zurück.

2. **Bem weiss:** Jedes 2. Nadelpaar in Ruhst vor, Beginn bei der 1., 4. und 5. N (also die N von Arbst in Ruhst vor), Hebel auf B, 1 G str, Hebel auf A, 1 G str und alle N in Einlegest zurück.

3. **Bem rot:** Jedes 2. Nadelpaar in Ruhst vor, Beginn bei der 3. und 4. N, Hebel auf B, 1 G str, Hebel auf A, 1 G str und alle N in Einlegest zurück.

4. **Bem weiss:** Jedes 2. Nadelpaar in Ruhst vor, Beginn bei der 1. und 2. N (also die N von Arbst in Ruhst vor), Hebel auf B, 1 G str, Hebel auf A, 1 G str und alle N in Einlegest zurück. Rot immer um 1 N nach rechts versetzen, bei weiss jeweils die N von Arbst in Ruhst vor. Nach 28 G wiederholen aber nach links versetzen.

Standardschloss: Die N wie beim Automatic schieben und normal str, also ohne Knopfbedienung.

Muster A 27

Einfarbiges Flächenmuster

Schloss steht rechts. Musterschiene in 2-2-Teilung verwenden.

Automaticschloss

1. **Bem:** Jedes 2. Nadelpaar in Ruhst vor, Beginn beim 1. Nadelpaar, 2 G str und die N in Einlegest zurück.

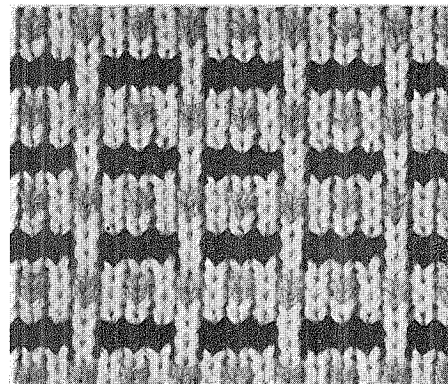
2. **Bem:** Jedes 2. Nadelpaar in Ruhst vor, Beginn beim 2. Nadelpaar, Hebel auf B, 1 G str, Hebel auf A, 1 G str und die N in Einlegest zurück.

3. **Bem:** Jedes 2. Nadelpaar in Ruhst vor, Beginn beim 1. Nadelpaar, Hebel auf B, 1 G str, Hebel auf A, 1 G str und die N in Einlegest zurück.

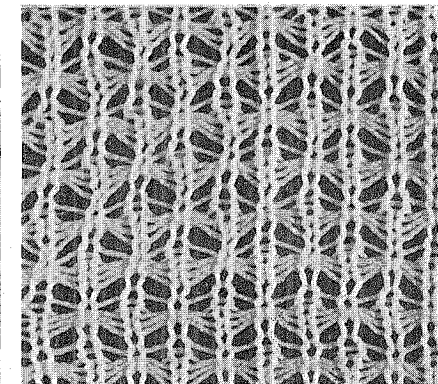
2. und 3. Bem fortlaufend wiederholen.

Standardschloss: Die N wie beim Automatic schieben und normal str, also ohne Knopfbedienung.

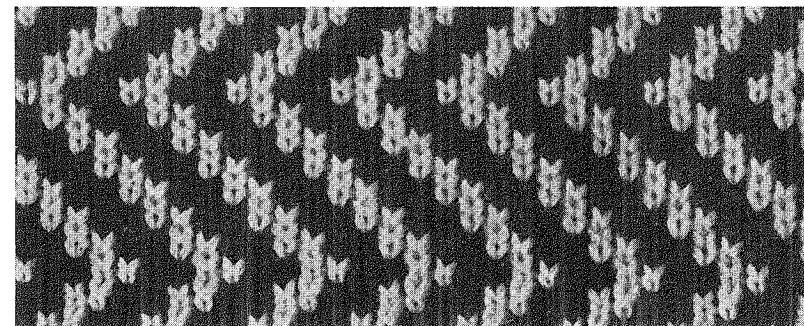
A24



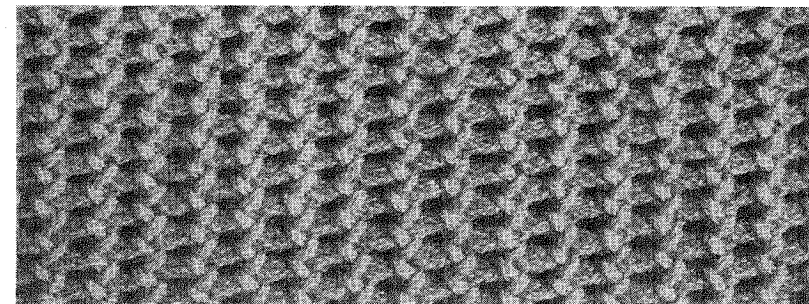
A25



A26



A27



Muster A 28

Dreifarbige Karomuster, in Einlegest gestrickt

Automaticschloss

Schloss steht rechts. Farben grau, rot und blau. Für jedes Karo einen separaten Knäuel verwenden. Die verschiedenen Farben entsprechend dem Muster über die offenen N legen, dabei nachfolgende Farbe stets unter der vorhergehenden hervorholen und zwischen zwei N kreuzen. (Sie können beliebig viele Farben auf diese Weise verwenden.) F-G-Hebel auf G und dort lassen. A-B-C-Hebel jeweils in Richtung Hand stellen. Von * bis * wiederholen.

1. **Bem:** * Über 1 N grau, über 11 N rot, 1 N grau, 11 N blau *, Faden legen, Hebel auf C und 1 G str. Nun von der linken Seite her die gleichen Farben über die gleichen N legen, Hebel auf B, 1 G str.

2. **Bem:** 2 N grau, * 9 N rot, 3 N grau, 9 N blau, 3 N grau *, 2 G str.

3. **Bem:** 3 N grau, * 7 N rot, 5 N grau, 7 N blau, 5 N grau *, 2 G str.

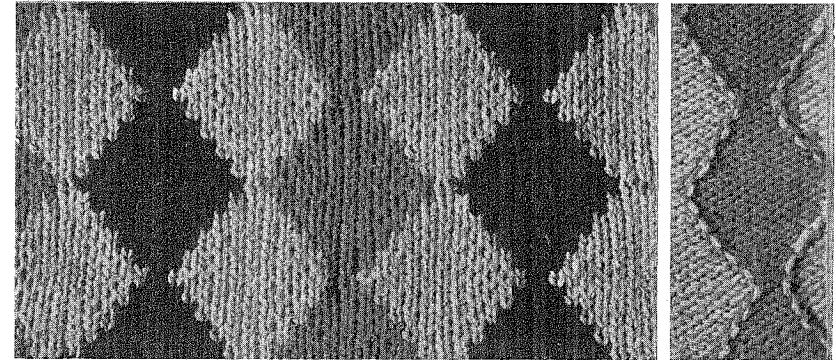
4. **Bem:** 4 N grau, * 5 N rot, 7 N grau, 5 N blau, 7 N grau *, 2 G str.

5. **Bem:** 5 N grau, * 3 N rot, 9 N grau, 3 N blau, 9 N grau *, 2 G str.

6. **Bem:** 6 N grau, * 1 N rot, 11 N grau, 1 N blau, 11 N grau *, 2 G str.

Anschliessend diese Bem in umgekehrter Reihenfolge str. Beginn mit 5. Bem.

Standardschloss: Mit gleicher Mustereinteilung arbeiten und normal str, also ohne Knopfbedienung.



A28

Muster A 29

Zweifarbige Zackenmuster

Schloss steht rechts. Farben weiss und rot. Wechselsmusterkamm verwenden, 1 S heraus, 3 S hinein.

Automaticschloss

1. **Bem weiss:** 4 G glatt str.

2. **Bem weiss:** Jede 4. N in Ruhst vor, Beginn bei der 1. N, 4 G str und alle N in Einlegest zurück.

3. **Bem rot:** Hebel auf B, 1 G str, Hebel auf A und 1 G str.

4. **Bem weiss:** Jede 4. N in Ruhst vor, Beginn bei der 3. N, 4 G str und alle N in Einlegest zurück.

5. **Bem weiss:** Hebel auf B, 1 G str, Hebel auf A und 3 G str.

6. **Bem weiss:** Wie 4. Bem.

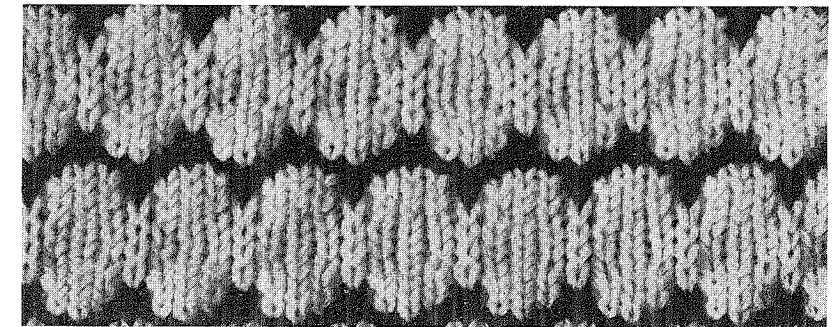
7. **Bem rot:** Wie 3. Bem.

8. **Bem weiss:** Wie 2. Bem.

9. **Bem weiss:** Wie 5. Bem.

2.—9. Bem fortlaufend wiederholen.

Standardschloss: Die N wie beim Automatic schieben und normal str, dabei 1 G vor dem Abstricken der Henkel jeweils den äusseren Leerlaufknopf verwenden, damit das Abstricken der bemusterten M geprüft und eventuell korrigiert werden kann.



A29

Muster A 30

Dreifarbige Henkelmuster

Schloss steht rechts. Farben blau, rot und weiss. Wechselsmusterkamm verwenden, 1 S heraus, 3 S hinein.

Automaticschloss

1. **Bem blau:** Jede 4. N in Ruhst vor, Beginn bei der 1. N, 2 G str und alle N in Einlegest zurück.

2. **Bem blau:** Jede 4. N in Ruhst vor, Beginn bei der 3. N, Hebel auf B, 1 G str, Hebel auf A, 1 G str und alle N in Einlegest zurück.

3. **Bem rot:** Jede 4. N in Ruhst vor, Beginn bei der 1. N, Hebel auf B, 1 G str, Hebel auf A, 1 G str und alle N in Einlegest zurück.

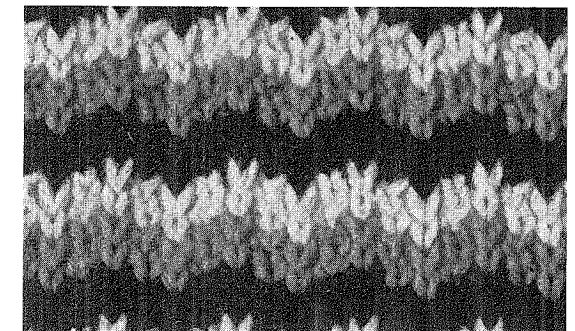
4. **Bem rot:** Wie 2. Bem.

5. **Bem weiss:** Wie 3. Bem.

6. **Bem weiss:** Wie 2. Bem.

Diese 6 Bem fortlaufend wiederholen.

Standardschloss: Die N wie beim Automatic schieben und normal str, also ohne Knopfbedienung.



A30

Muster A 31

Dreifarbige Abschlussborde

Schloss steht rechts. Farben weiss, schwarz und rot. F-G-Hebel auf G und dort lassen.

Automaticschloss

Zuerst 10 G weiss, 2 G schwarz, 2 G weiss, 2 G rot, 2 G weiss, 1 G schwarz str, N-P-Knopf hoch, Schloss leer zurück und N-P-Knopf herab.

1. **Bem weiss:** Jede 7. und 8. N in Ruhst vor, Beginn bei der 7. N, 2 G str, die N in Einlegest zurück, Hebel auf B, 1 G str, Hebel auf A und 3 G str.

2. **Bem schwarz:** N-P-Knopf hoch und Schloss leer zurück. Die mit * bezeichneten N in Einlegest vor **|||||**, die Wolle von Hand einlegen und 1 G str. Dasselbe noch 2mal wieder-
**** ****

holen. Dann N-P-Knopf herab.

3. **Bem weiss:** 4 G glatt str.

4. **Bem rot:** N-P-Knopf hoch, die mit * bezeichneten N in Einlegest vor **|||||**, die Wolle
** **

von Hand einlegen und 1 G str. Dasselbe noch 1mal wiederholen. Dann N-P-Knopf herab.

5. **Bem weiss:** 4 G glatt str.

6. **Bem rot:** N-P-Knopf hoch. Die mit * bezeichneten N in Einlegest vor **|||||**, die Wolle
** **

von Hand einlegen und 1 G str. Dasselbe noch 1mal wiederholen. Dann N-P-Knopf herab.

7. **Bem weiss:** 4 G glatt str.

Standardschloss: Wie beim Automatic arbeiten, nur über die mit * bezeichneten N arbeiten und die andern N in Ruhst vor und normal str. Wenn notwendig für Farbwechsel Leerlaufknöpfe bedienen.

Muster A 32

Zweifarbige Bordüre

Schloss steht rechts. Farben rot und schwarz. Wechsellmusterkamm verwenden, 1 S heraus, 4 S hinein.

Automaticschloss

1. **Bem rot:** 6 G str.

2. **Bem schwarz:** 2 G str.

3. **Bem rot:** Jede 5. N in Ruhst vor, Beginn bei der 1. N, 2 G str und die N in Einlegest zurück.

4. **Bem schwarz:** Jede 5. N in Ruhst vor, Beginn bei der 2. N, Hebel auf B, 1 G str, Hebel auf A, 1 G str und die N in Einlegest zurück.

5. **Bem rot:** Jede 5. N in Ruhst vor, Beginn bei der 3. N, Hebel auf B, 1 G str, Hebel auf A, 1 G str und die N in Einlegest zurück. Anschliessend 4. und 5. Bem noch 3mal wiederholen, dabei das Muster immer um 1 N nach rechts versetzen.

12. **Bem schwarz:** Hebel auf B, 1 G str, Hebel auf A und 1 G str.

13. **Bem rot:** 6 G str.

Standardschloss: Die N wie beim Automatic schieben und normal str, also ohne Knopfbedienung.

Muster A 33

Zweifarbige Bordüre

Schloss steht rechts. Farben rot und weiss. Musterschiene in 2-2 Teilung verwenden.

Automaticschloss

1. **Bem rot:** 2 G str.

2. **Bem rot:** Jedes 2. Nadelpaar in Ruhst vor, Beginn beim 1. Nadelpaar, 2 G str und die N in Einlegest zurück.

3. **Bem weiss:** Jedes 2. Nadelpaar in Ruhst vor, Beginn beim 2. Nadelpaar, Hebel auf B, 1 G str, Hebel auf A, 1 G str und die N in Einlegest zurück.

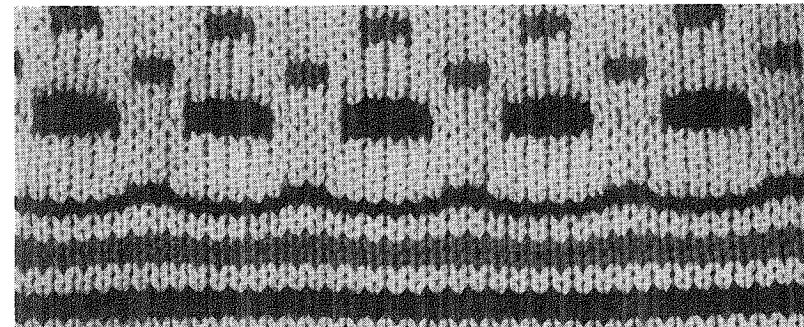
4.—7. **Bem:** 2. und 3. Bem 2mal wiederholen. (Bei der 2. Bem wie bei der 3. Bem Hebel bedienen.)

8. **Bem rot:** Hebel auf B, 1 G str, Hebel auf A und noch 1 G str.

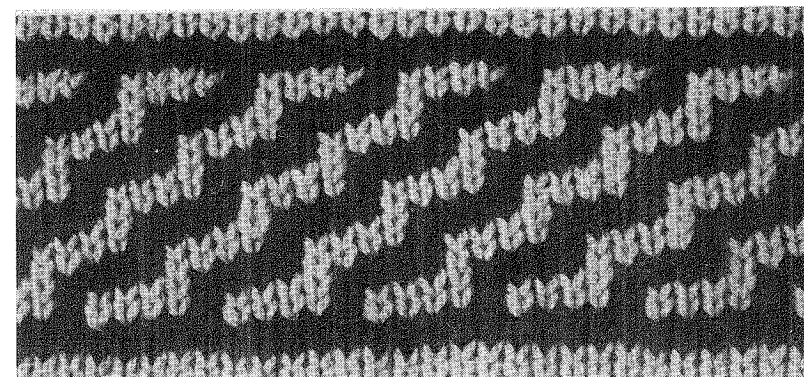
9.—16. **Bem:** Wie 1.—8. Bem, jedoch für weiss-rot und für rot-weiss verwenden.

17.—24. **Bem:** Wie 1.—8. Bem.

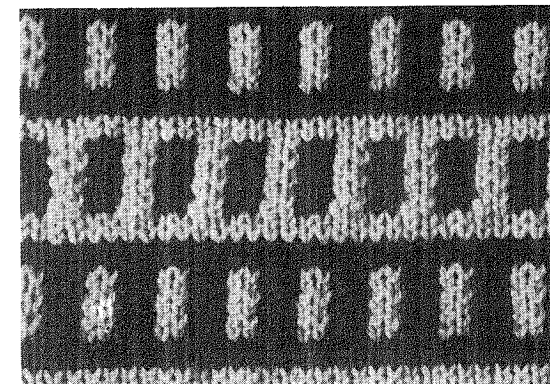
Standardschloss: Die N wie beim Automatic schieben und normal str, also ohne Knopfbedienung.



A31



A32



A33

Muster A 34

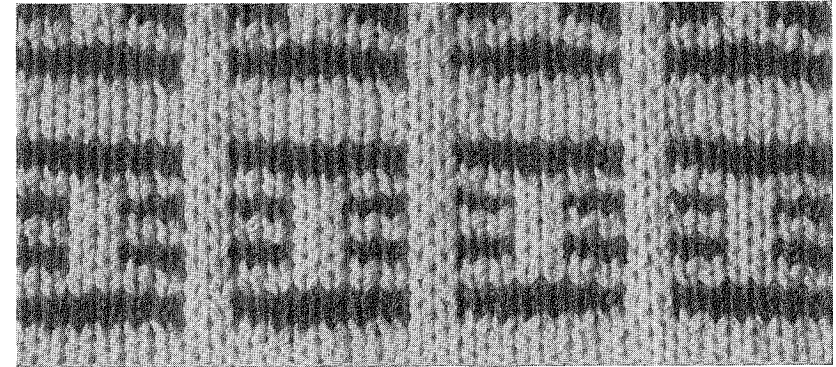
Schloss steht rechts. Farben weiss und rot. Musterschiene in 2-2 Teilung und Wechselmusterkamm verwenden, 2 S heraus, 6 S hinein.

Automaticschloss

1. Bem weiss: 4 G str.
2. Bem rot: Jede 7. und 8. N in Ruhst vor, Beginn bei der 1. und 2. N, 2 G str und alle N in Einlegest zurück.
3. Bem weiss: Hebel auf B, 1 G str, Hebel auf A und noch 1 G str.
4. Bem rot: Jedes 2. Nadelpaar in Ruhst vor, Beginn bei der 1. und 2. N, 2 G str und alle N in Einlegest zurück.
5. Bem weiss: Wie 3. Bem.
6. Bem rot: Wie 4. Bem.
7. Bem weiss: Wie 3. Bem.
8. Bem rot: Wie 2. Bem.

Diese 8 Bem fortlaufend wiederholen.

Standardschloss: Die N wie beim Automatic schieben und normal str, also ohne Knopfbedienung.



A34

Muster A 35

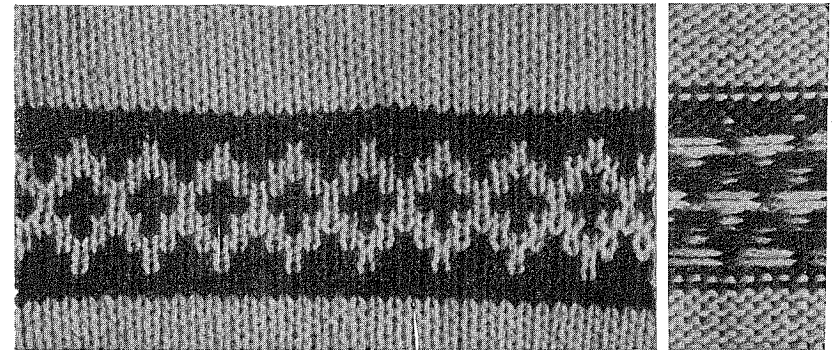
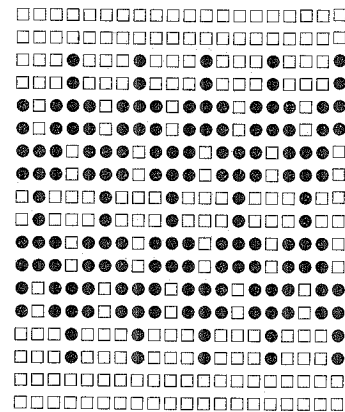
Zweifarbige Einsatzmuster

Automaticschloss

Schloss steht rechts. Farben rot und weiss. A-B-C-Hebel auf A und dort lassen, F-G-Hebel auf G und dort lassen, N-P-Knopf hoch und oben lassen. Wechselmusterkamm verwenden, 3 S heraus, 1 S hinein, die einzelnen N mit der blauen Hilfsnadel schieben. Jeweils die entsprechenden N in Einlegest vor, die gewünschte Farbe von Hand einlegen und 1 G str. Wenn notwendig Schloss leer zurückschieben.

Genau nach Schema str, □ = rot, ● = weiss.

Schema:



A35

Standardschloss

1. G rot str. Für 2. G äusseren Leerlaufknopf hoch und rot str. Nun beide Leerlaufknöpfe hoch und oben lassen, die entsprechenden N in Einlegest vor, die gewünschte Farbe einlegen und 1 G str. Wenn notwendig Schloss leer zurückschieben.

Muster A 36

Einfarbiges Würfelmuster

Automaticschloss

Maschen für 1. Muster umhängen

Nullst: 00000 00000

Arbst: ||||| ||||| ||||| |||||

12 G str, N von Nullst in Arbst vor (geöffnete Zungen) 1 G str.

Maschen für 2. Muster umhängen

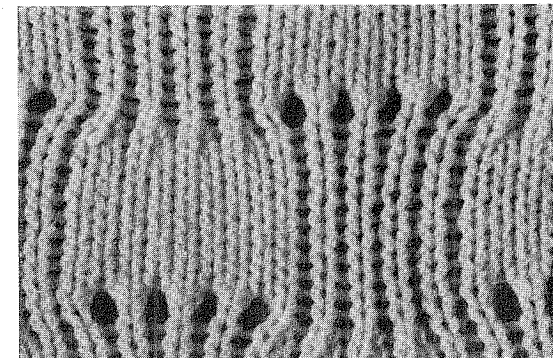
Nullst: 00000 00000

Arbst: |||| ||||| ||||| |||||

12 G str, N von Nullst in Arbst vor, 1 G str.

Diese 2 Bem fortlaufend wiederholen.

Standardschloss: Die Nadeleinteilung wie beim Automatic und normal str, also ohne Knopfbedienung.



A36

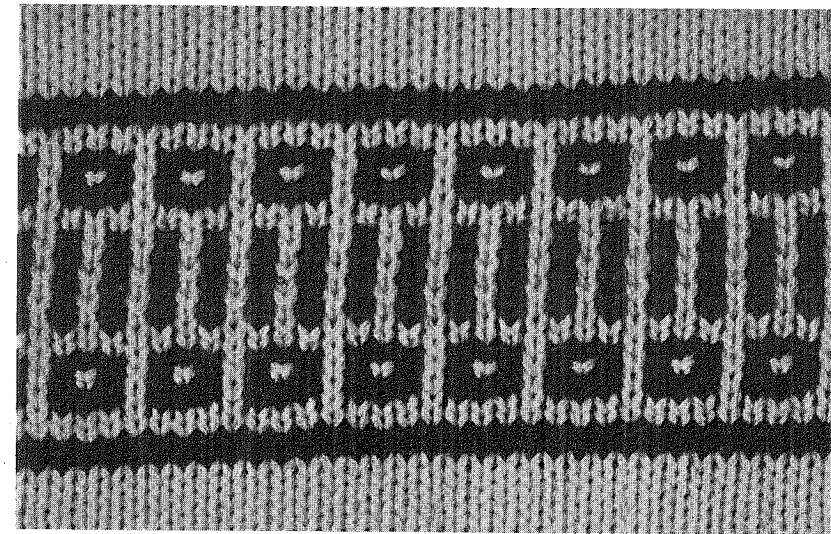
Muster A 37 Zweifarbige Bordüre

Schloss steht rechts. Farben rot, weiss. Musterschiene in 1-1 Teilung und Wechselmusterkamm 1 S heraus, 3 S hinein verwenden.

Automaticschloss

1. Bem rot: 2 G str.
2. Bem weiss: 2 G str.
3. Bem rot: Jede 4. N in Ruhst vor, Beginn bei der 1. N, 2 G str und die N in Einlegest zurück.
4. Bem weiss: Jede 2. N in Ruhst vor, Beginn bei der 2. N, Hebel auf B, 1 G str, Hebel auf A, 1 G str und die N in Einlegest zurück.
5. Bem rot: Jede 4. N in Ruhst vor, Beginn bei der 1. N, Hebel auf B, 1 G str, Hebel auf A, 1 G str und die N in Einlegest zurück.
6. Bem weiss: Hebel auf B, 1 G str, Hebel auf A und noch 1 G str.
7. Bem rot: Jede 2. N in Ruhst vor, Beginn bei der 1. N, 2 G str und die N in Einlegest zurück.
8. Bem weiss: Jede 2. N in Ruhst vor, Beginn bei der 2. N, Hebel auf B, 1 G str, Hebel auf A, 1 G str und die N in Einlegest zurück.
- 9.—14. Bem: 7. und 8. Bem noch 3mal wiederholen.
15. Bem weiss: Hebel auf B, 1 G str, Hebel auf A und noch 1 G str.
- 16.—20. Bem: Wie 5.—1. Bem.

Standardschloss: Die N wie beim Automatic schieben und norma str, also ohne Knopfbedienung.



A37

Muster A 38 «Glückskäfer», dreifarbiges Streifenmuster

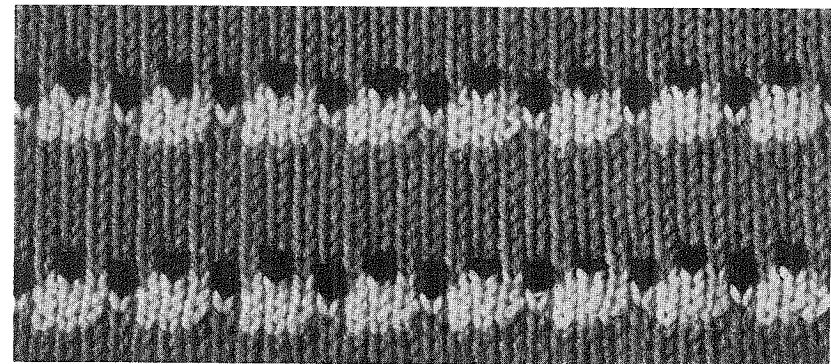
Schloss steht rechts, Farben rot, weiss, schwarz. Es wird nur in Handeinlegstellung gestrickt. Also Hebel auf C wenn Schloss rechts und Hebel auf B wenn Schloss links steht. Wechselmusterkamm 1 S heraus, 3 S herein und Musterschiene 1-1-Teilung verwenden.

Automaticschloss

1. Bem rot: 8 G str.
2. Bem weiss: Jede 4. N in Ruhst, Beginn bei der 1. N, 3 G str, N in Einlegest zurück.
3. Bem weiss: Jede 2. N in Ruhst vor, Beginn bei der 2. N, 1 G str.
4. Bem schwarz: 2 G str, N in Einlegest zurück.

Von 1. Bem an fortlaufend wiederholen.

Standardschloss: Die N wie beim Automatic einteilen und normal str, also ohne Knopfbedienung.



A38

Muster A 39 Zweifarbiger Gittereffekt

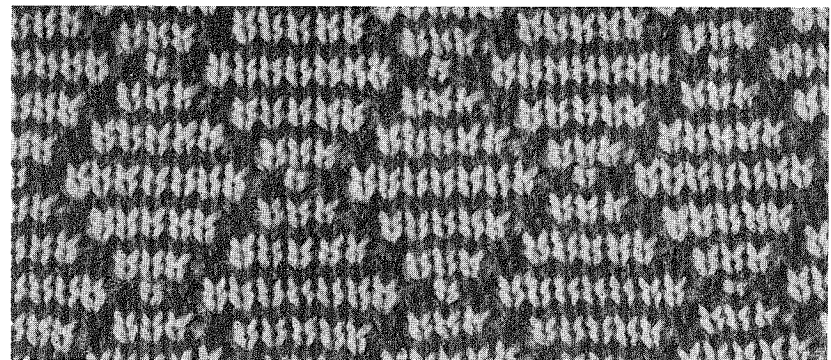
Schloss steht rechts. Farben weiss und rot. Mustereinteilung von * bis * wiederholen.

Automaticschloss

1. Bem weiss: * 7 N Arbst, 1 N Ruhst, 1 N Arbst, 1 N Ruhst *, 2 G str, alle N in Einlegest zurück.
2. Bem rot: Hebel auf B, 1 G str, Hebel auf A, N-P-Knopf hoch, Schloss leer zurück und N-P-Knopf herab.
3. Bem weiss: * 1 N Ruhst, 5 N Arbst, 1 N Ruhst, 3 N Arbst *, 2 G str, N-P-Knopf hoch, Schloss leer zurück, N-P-Knopf herab und alle N in Einlegest zurück.
4. Bem rot: Hebel auf C, 1 G str und Hebel auf A.
5. Bem weiss: 1 N Arbst, * 1 N Ruhst, 3 N Arbst, 1 N Ruhst, 5 N Arbst *, 2 G str und alle N in Einlegest zurück.
6. Bem rot: Hebel auf B, 1 G str, Hebel auf A, N-P-Knopf hoch, Schloss leer zurück und N-P-Knopf herab.
7. Bem weiss: 2 N Arbst, * 1 N Ruhst, 1 N Arbst, 1 N Ruhst, 7 N Arbst, * 2 G str, N-P-Knopf hoch, Schloss leer zurück und alle N in Einlegest zurück.
8. Bem rot: Hebel auf C, 1 G str und Hebel auf A.
9. Bem weiss: Wie 5. Bem.
10. Bem rot: Hebel auf B, 1 G str, Hebel auf A, N-P-Knopf hoch, Schloss leer zurück, N-P-Knopf herab.
11. Bem weiss: Wie 3. Bem.
12. Bem rot: Hebel auf C, 1 G str, Hebel auf A.

Diese 12 Bem fortlaufend wiederholen.

Standardschloss: Die N wie beim Automatic schieben und normal str; für Farbwechsel, wenn nötig, Leerlaufknöpfe verwenden.



A39

Muster A 40

Hohlsaummuster

Anschlag: 3 N Arbst, 2 N Nullst.

Für Automatic: Schloss steht rechts. Wenn Nadeln von Einlegest aus gestr werden, Hebel für die 1. R auf B stellen, dann wieder auf A.

Bem: Jede 1. N der 3er Gruppen in Ruhst bringen und 2 G str, N zurück in Einlegest und sofort jede 3. N der 3er Gruppen in Ruhst bringen, 2 G str, N zurück in Einlegest. Laufend wiederholen.

Standardschloss: Dieselbe Bem (Einlegest gleich Arbst).

Muster A 41

Bordüre

Schloss steht rechts. Faden jeweils von Hand in die Führungsöse einführen. Sobald Nadeln beim Mustervorgang von Einlegest aus gestrickt werden, Hebel für den 1. G auf B schalten, dann wieder auf A.

Bem: 2 G rot, 2 G blau. 1. und jede weitere 4. N in Ruhst bringen, 2 G weiss str. N zurück in Einlegest. Musterschiene mit 1-1 Seite hinter 2. N einsetzen und die N in Ruhst bringen, 2 G blau str. N zurück in Einlegest. 3. und jede weitere 4. N in Ruhst bringen, 2 G weiss str. N zurück in Einlegest. 2 G blau, 2 G rot.

Standardschloss: Die N wie beim Automatic schieben und normal str, also ohne Knopfbedienung.

Muster A 42

Einfarbiges Diagonalmuster

Schloss steht rechts mit eingefädeltm Faden.

Bem: Musterschiene mit 2-2 Seite hinter 1. N einsetzen und in Ruhst bringen. 2. G str, N zurück in Einlegest. Hebel auf B, 1 G str, Hebel auf A. Musterschiene mit 2-2 Seite hinter 2. N einsetzen und in Ruhst bringen, 2 G str. N zurück in Einlegest, Hebel auf C, 1 G str. Hebel auf A und dasselbe mit der 3. und 4. N wiederholen, dann wieder bei der 1. N beginnen. Das Muster wird immer um 1 N versetzt.

Standardschloss: Die N wie beim Automatic schieben und normal str, also ohne Knopfbedienung.

Muster A 43

Patentmuster

Schloss steht rechts mit eingefädeltm Faden. Anschl nur mit jeder 2. N.

Bem: Musterschiene mit 2-2 Seite hinter 1. N einsetzen und in Ruhst bringen. 1. G str, N zurück in Einlegest. Hebel auf C. Musterschiene hinter 2. N einsetzen und in Ruhst bringen. 1 G str. N zurück in Einlegest, Hebel auf B und dies laufend wiederholen.

Standardschloss: Die N wie beim Automatic schieben und normal str, also ohne Knopfbedienung.

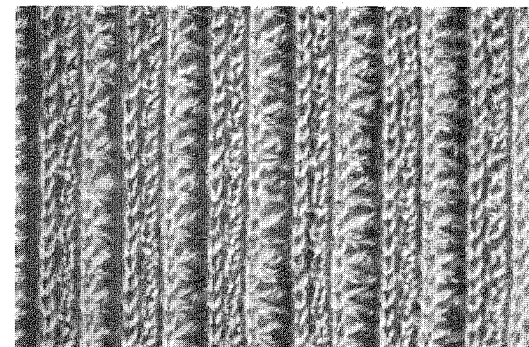
Muster A 44

Jacquardmuster

Schloss steht rechts. Faden von Hand in die Führungsöse einführen. Wenn N von Einlegest aus gestrickt werden, Hebel für den 1. G auf B, dann wieder auf A schalten.

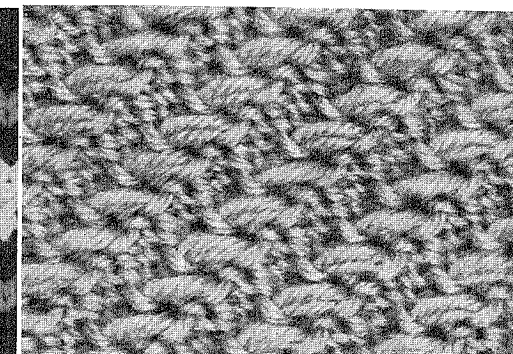
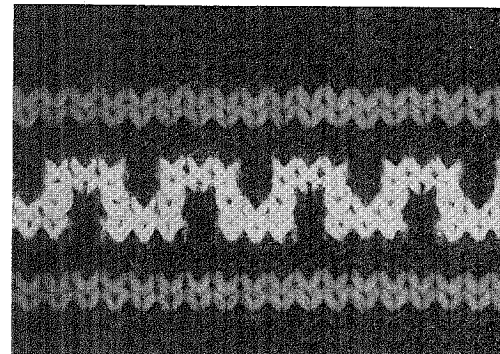
Bem: 2 G rot, Musterschiene mit 1-1 Seite hinter 1. N einsetzen und die N in Ruhst bringen, 2 G weiss str. N zurück in Einlegest. 2 G rot. 1. und jede weitere 4. N in Ruhst bringen, 4 G weiss str. N zurück in Einlegest und dies laufend wiederholen.

Standardschloss: Die N wie beim Automatic schieben und normal str, also ohne Knopfbedienung.

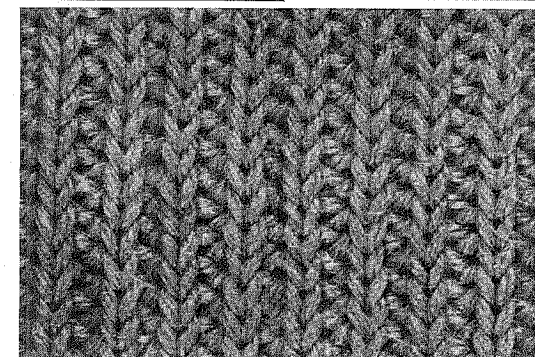


A40

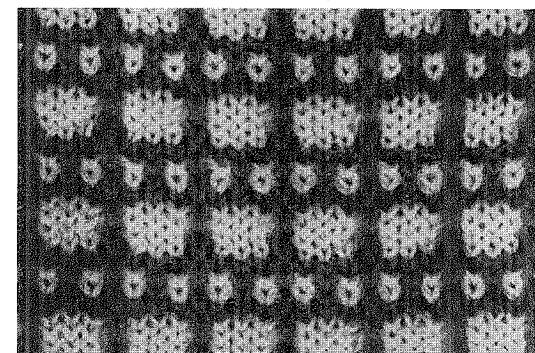
A41



A42



A43



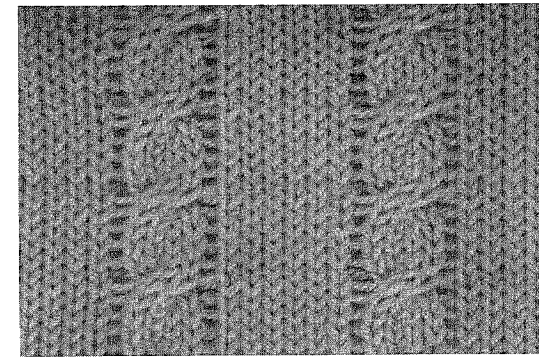
A44

Muster A 45 Zopfmuster

Faden im Fadenführer. Beliebige Maschenzahl zwischen den Zöpfen. Für den Zopf 4 M, rechts und links vom Zopf bleibt 1 N in Nullst.

Bem: 6 G str. Die 4 M auf 2er-Deckernadel nehmen und dann die 1. und 2. M auf die 3. und 4. N einhängen, die 3. und 4. M auf die 1. und 2. N. Nach 6 G wiederholen.

Standardschloss: Die M wie beim Automatic kreuzen und normal str, also ohne Knopfbedienung.



A45

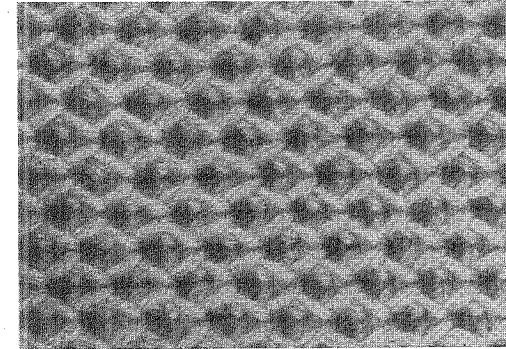
Muster A 46 Waffelmuster mit dicker Wolle

Anschlag: 1 N Arbst, 2 N Nullst. Schloss steht rechts mit eingefädeltem Faden. Wenn N von Einlegest aus gestrickt werden, Hebel für den 1. G auf B schalten, dann wieder auf A.

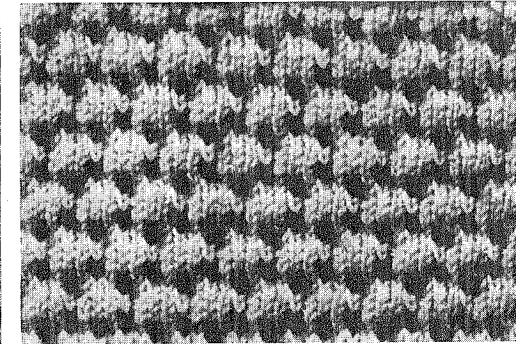
Bem: Jede 2. N in Ruhst bringen und 2 G str. Die N zurück in Einlegest, die andere N in Ruhst bringen und wieder 2 G str, dies laufend wiederholen.

Standardschloss: Die N wie beim Automatic schieben und normal str, also ohne Knopfbedienung.

A46



A47



Muster A 47 Dreifarbiges Muster (weiss, schwarz, rot)

Für Automatic: Schloss steht rechts. Faden jeweils von Hand in die Führungsöse einführen. **Wenn Nadeln von Einlegest aus gestrickt werden,** Hebel für den 1. G auf B schalten, dann wieder auf A.

Bem: 2 G weiss str, Musterschiene mit 1-1 Seite hinter 1. N setzen und die N in Ruhst bringen, 2 G schwarz str. N zurück in Einlegest, 2. und jede weitere 4. N in Ruhst bringen und 4 G rot str. N zurück in Einlegest 2 G weiss str, Musterschiene mit 1-1 Seite hinter 1. N setzen und die N in Ruhst bringen, 2 G schwarz str. N zurück in Einlegest. Jede 4. N in Ruhst bringen und 4 G rot str. Laufend wiederholen.

Für Standard: Derselbe Mustervorgang wie oben. (Einlegest gleich Arbst.)

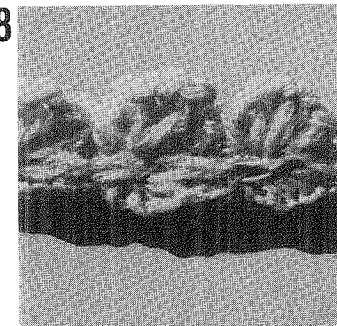
Muster A 48 Rüschen zur Garnierung

Anschlag: 2 N Arbst, 3 N Nullst, 1 N Arbst, 3 N Nullst, 2 N Arbst. (Nur die 5 N in Arbst an schlagen.)

Für Automatic: Schloss steht rechts mit eingefädeltem Faden. 2 G str. * Die 2. und 4. N von Arbst in Ruhst bringen, 6 G str, N zurück in Einlegest. Hebel auf B, 1 G str, Hebel auf A und noch 1 G str. Ab * laufend wiederholen.

Für Standard: Anschlag wie oben, 2 G str, die 2. und 4. N von Arbst in Ruhst bringen, 6 G str, Nadeln zurück in Arbst. Laufend wiederholen.

A48



Muster A 49 Zweifarbiges Diagonalmuster

Automaticschloss

Grundfarbe in Fadenführer einfädeln. Schmuckfarbe wird von Hand eingelegt. F-G-Hebel auf G schalten und dort lassen. A-B-C-Hebel bleibt auf A.

Bem: Musterschiene mit 2-2 Seite hinter 1. N einsetzen und in Einlegest bringen, Schmuckfarbe einlegen und 1 G str. Fortlaufend wiederholen, jedoch Muster immer um 1 N nach rechts versetzen, also hinter der 2., 3., 4. N etc. einsetzen und jeweils dazwischen 1 G str.

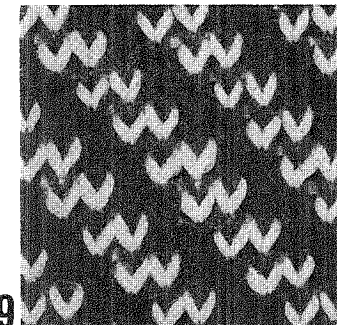
Standardschloss:

1. **Bem:** Musterschiene in 2-2 Teilung hinter der 1. N ansetzen und die N in Ruhst vor. Rechten Leerlaufknopf hoch, 1 G weiss str, linken Knopf hoch, Schloss leer zurück, die N von Ruhst in Arbst zurück, beide Knöpfe herunter und 1 G rot str.

2. **Bem:** Wieder die N paarweise in Ruhst vor, Beginn bei der 2. N, linken Knopf hoch, 1 G weiss str, rechten Knopf hoch, Schloss leer zurück, die N von Ruhst in Arbst zurück, beide Knöpfe herunter und 1 G rot str.

Bei allen übrigen Bem N vorschieben wie beim Automatic und wie hier beschrieben str.

A49



Muster A 50

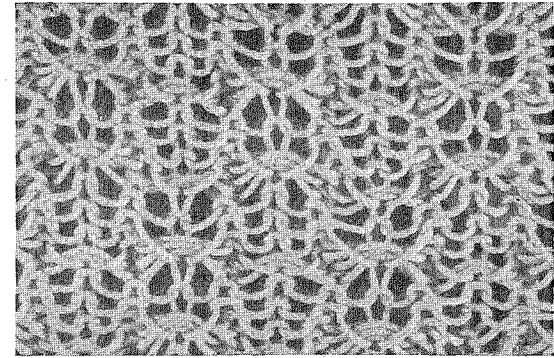
Duftiges Muster (eignet sich gut für Baumwolle)

Schloss steht rechts. **Nadeleinteilung:** 1 N Arbst, 1 N Nullst.

- 1. Bem:** Mit Musterschiene in 2-2 Teilung jede 2. N in Ruhst vor, Beginn bei der 1. N und 2 G str.
- 2. Bem:** Jede 2. N der N in Ruhst in Einlegest zurück, Beginn bei der 1. N, Hebel auf B, 1 G str, Hebel auf A und 1 G str.
- 3. Bem:** Alle N in Einlegest zurück, Hebel auf B, 1 G str, Hebel auf A und 1 G str.
- 4., 5. und 6. Bem:** Wie 1.—3. Bem.
- 7. Bem:** Wie 1. Bem.
- 8. Bem:** Wie 2. Bem, aber versetzen, also Beginn bei der 2. N.
- 9. Bem:** Wie 3. Bem.
- 10., 11. und 12. Bem:** Wie 7.—9. Bem.

Diese 12 Bem fortlaufend wiederholen.

Standardschloss: Die N wie beim Automatic schieben und normal str, also ohne Knopfbedienung.



A50

Muster A 51 / A 52

Duftiges Durchbruchmuster

(Eignet sich gut für Baumwolle oder feine Wolle, beidseitig verwendbar.)

Schloss steht rechts.

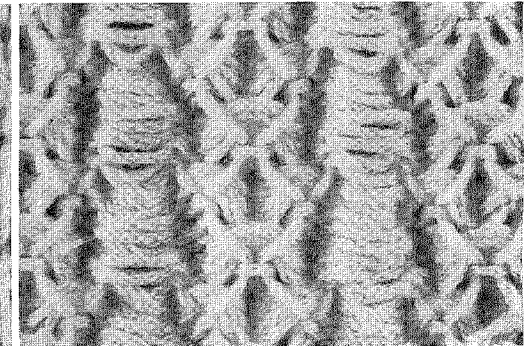
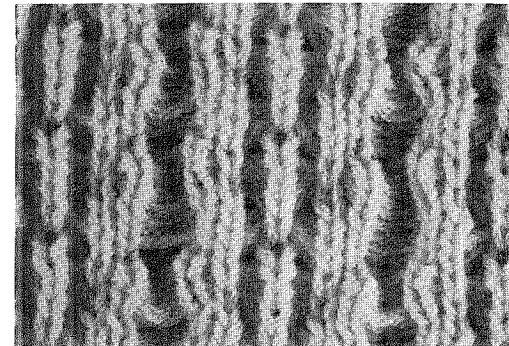
Nadeleinteilung: Nullst: 00 00 000 00 00 000
Arbst: II I II II I II
X * X X * X

- 1. Bem:** Die mit * bezeichneten N in Ruhst vor, 4 G str und alle N in Einlegest zurück.
- 2. Bem:** Hebel auf B und 1 G str, Hebel wieder auf A.
- 3. Bem:** Die mit X bezeichneten N in Ruhst vor, 4 G str und alle N in Einlegest zurück.
- 4. Bem:** Hebel auf C und 1 G str, Hebel wieder auf A.

Diese 4 Bem fortlaufend wiederholen.

Standardschloss: Die N wie beim Automatic schieben und normal str, also ohne Knopfbedienung.

A51



A52

Muster A 53

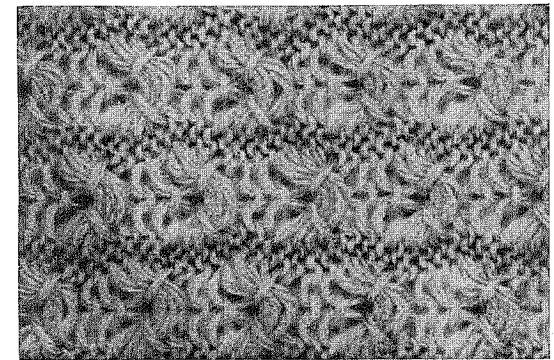
Noppenmuster

Automaticschloss

Anschlag: 2 N Arbst, 2 N Nullst, 1 N Arbst, 2 N Nullst. Schloss steht rechts mit eingefädeltem Faden. Wenn N von Einlegest aus gestrickt werden, Hebel für den 1. G auf B schalten, dann wieder auf A.

Bem: Jede 2. alleinstehende N in Ruhst bringen, 4 G str, N zurück in Einlegest und die andere alleinstehende N in Ruhst bringen, 4 G str, dasselbe laufend wiederholen.

Standardschloss: Die N wie beim Automatic schieben und normal str, also ohne Knopfbedienung.



A53

Muster A 54

Einfarbiges Muster

Schloss steht rechts mit eingefädeltem Faden.

Bem: 1. und jede weitere 6. N in Ruhst bringen, 2 G str. N zurück in Einlegest, Hebel auf B, 1 G str. Hebel auf A. Die 2. und jede weitere 6. N in Ruhst bringen, 2 G str. N zurück in Einlegest. Hebel auf C, 1 G str. Hebel auf A und dies laufend wiederholen, dabei das Muster immer um 1 N versetzen bis zur 6. N. Dann wieder zurück bis zur 1. N.

Standardschloss: Die N wie beim Automatic schieben und normal str, also ohne Knopfbedienung.



A54

Muster A 55

Karomuster (Grundfarbe weiss, Schmuckfarbe schwarz)

Für **Automatic**: Weiss in Fadenführer einfädeln. F-G-Hebel auf G stellen und dort lassen. A-B-C-Hebel bleibt auf A.

Anschlag: Nur jede 2. Nadel.

Bem: Jede 5., 6., 7. und 8. N in Einlegest bringen, schwarz von Hand einlegen und 1 G str, dasselbe noch 3mal wiederholen. Für die nächsten 4 G das Muster versetzen.

Für **Standard**: Einstellung und Anschlag wie oben.

Bem: Äusseren Leerlaufknopf hoch und 1 G mit weiss str. Leerlaufknopf hinab und Schloss leer zurück. Jede 5., 6., 7. und 8. N in Ruhst bringen und mit schwarz 1 G str. N von Ruhst in Arbst und dasselbe noch 3 × wiederholen. Für die nächsten 4 Mustervorgänge die Nadeln versetzen.

Muster A 56

Zweifarbiges Perlmuster

Schloss steht rechts. Rote Wolle muss etwas dicker sein. Wechselmusterkamm verwenden, jede 3. S heraus.

1. **Bem weiss**: Jede 3. N in Ruhst vor, Beginn bei der 1. N, 2 G str und alle N in Einlegest zurück.

2. **Bem rot**: Jede 2. und 3. N in Ruhst vor, Beginn bei der 2. N (Wechselmusterkamm 2mal ansetzen), Hebel auf B, 1 G str, alle N in Einlegest zurück, Hebel auf C und 1 G str.

3. **Bem weiss**: Jede 3. N in Ruhst vor, Beginn bei der 2. N, 2 G str und alle N in Einlegest zurück.

4. **Bem rot**: Wie 2. Bem, aber Beginn bei der 1. N, also zuerst 1. und 4. N, dann 3. und 6. N in Ruhst vor.

Diese 4 Bem fortlaufend wiederholen.

Standardschloss: Die N wie beim Automatic schieben und normal str, also ohne Knopfbedienung.

Muster A 57

Einfarbigen Flächenmuster

Schloss steht rechts. **Nadeleinteilung**: 7 N Arbst, 1 N Nullst.

1. **Bem**: Jede 4. N der 7er Gruppe in Ruhst vor, 3 G str, alle N in Einlegest zurück, Hebel auf C, 1 G str und Hebel auf A.

2. **Bem**: Jede 2., 4. und 6. N der 7er Gruppe in Ruhst vor und wie 1. Bem str.

3. **Bem**: Wie 1. Bem.

Nun die N von Nullst in Einlegest vor, über die freien N eine neue verschränkte M bilden. Anschliessend zuerst die 4. M auf die 3. N hängen und dann immer die 8. N auf die 7. N hängen. Die freigewordenen N in Nullst bringen. Mit der neu gebildeten 7er Gruppe die 3 Bem str. Fortlaufend wiederholen.

Standardschloss: Die N wie beim Automatic schieben und normal str, also ohne Knopfbedienung.

Muster A 58

Einfarbigen Streifenmuster

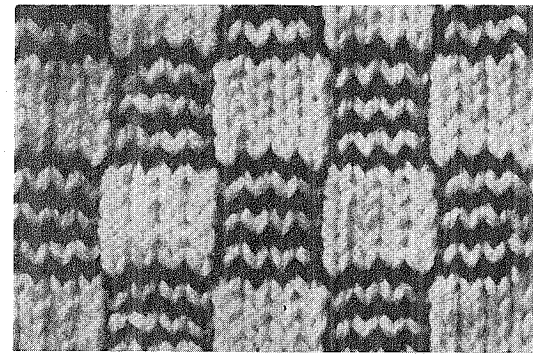
Für Automatic und Standard derselbe Mustervorgang wie bei Muster Nr. 61. Als Schmuckfarbe dünne Wolle in derselben Farbe nehmen wie Grundfarbe. Das Muster wird nicht versetzt.

Muster A 59

Pepitamuster (Grundfarbe weiss, Schmuckfarbe rot)

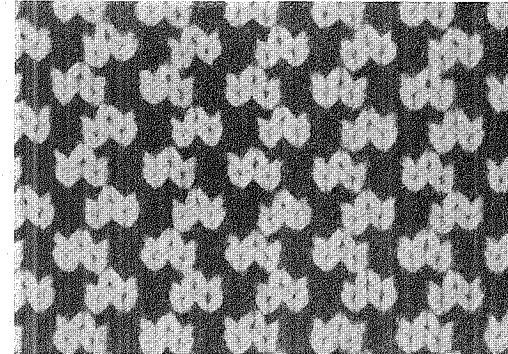
Für **Automatic** derselbe Mustervorgang wie bei Muster Nr. 61, nur die Nadeln bei jedem Gang versetzen.

Für **Standard**: Mustervorgang wie bei Muster Nr. 61, nur die Nadeln nach jedem Mustervorgang versetzen.

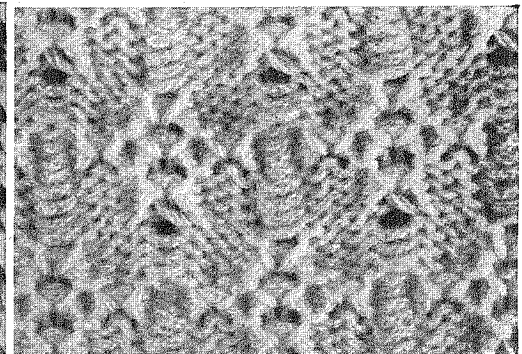


A55

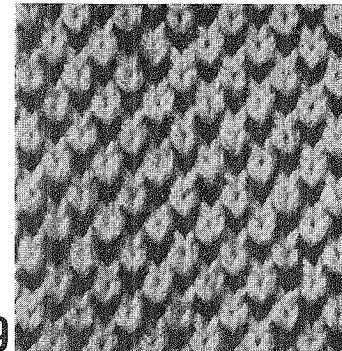
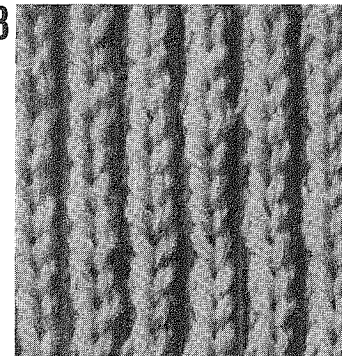
A56



A57



A58



A59

Muster A 60 Zweifarbiges Konturenmuster

Schloss steht rechts. Weiss ist im Fadenführer eingefädelt, rot wird von Hand eingelegt. F-G-Hebel auf G und dort lassen, A-B-C-Hebel bleibt auf A.

1. **Bem:** Jede 4. N in Einlegest vor, Beginn bei der 1. N, rot über die offenen N legen und 1 G str.
2. **Bem:** Jede 6. und 8. N in Einlegest vor, Beginn bei der 2. N, rot einlegen und 1 G str.
3. **Bem:** Jede 4. N in Einlegest vor, Beginn bei der 3. N, rot einlegen und 1 G str.
4. **Bem:** Jede 2. und 6. N in Einlegest vor, Beginn bei der 4. N, rot einlegen und 1 G str.
5. **Bem:** Jede 4. N in Einlegest vor, Beginn bei der 1. N, rot einlegen und 1 G str.

Nun ist die Mitte des Musters erreicht, zweite Hälfte gegengleich arbeiten, also 4., 3. und 2. Bem. **Standardschloss:** Schloss steht rechts.

1. **Bem:** Jede 4. N in Ruhst vor, Beginn bei der 1. N. Rechten Leerlaufknopf hoch, 1 G str, linken Knopf hoch, Schloss leer zurück, die N von Ruhst in Arbst zurück, beide Knöpfe herunter und 1 G rot str.

2. **Bem:** Jede 6. und 8. N in Ruhst vor, Beginn bei der 2. N, linken Knopf hoch, Schloss leer zurück, die N von Ruhst in Arbst zurück, beide Knöpfe herunter und 1 G rot str.

Bei allen übrigen Bem N vorschieben wie bei Automatic und wie oben str.

A60



Muster A 61 Streifenmuster (Grundfarbe weiss, Schmuckfarbe grau)

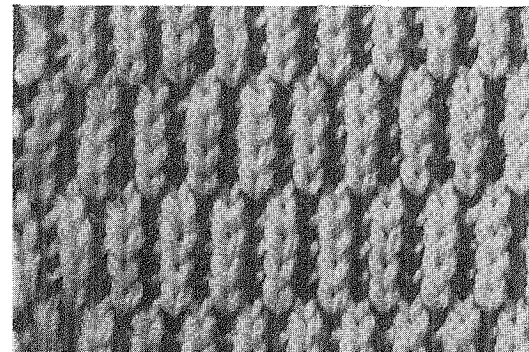
Für Automatic: Anchl wie bei Muster Nr. 55.

Bem: Musterschiene mit 2-2 Seite hinter 1. N setzen und die Nadeln in Einlegest bringen. Grau von Hand einlegen und 1 G str. Dasselbe noch 3mal wiederholen. Für die nächsten 4 G das Muster versetzen.

Für Standard: Einst und Anchl wie oben.

Bem: Äusseren Leerlaufknopf hoch und 1 G Grundfarbe str, Schloss leer zurück. Mit Musterschiene 2-2 Seite hinter 1. N setzen und die Nadeln in Ruhst bringen, 1 G mit grau str. Nadel zurück in Arbst und dasselbe noch 3mal wiederholen. Für die nächsten 4 Mustervorgänge die Nadeln versetzen.

A61



Muster A 62 Jacquardmuster

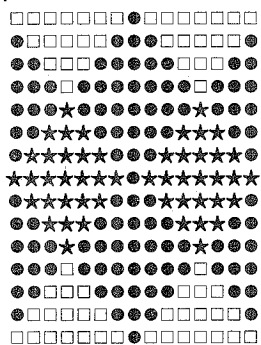
Schloss steht rechts. F-G-Hebel auf G und nach Schema arbeiten.

□ = weiss, ● = blau, ★ = rot.

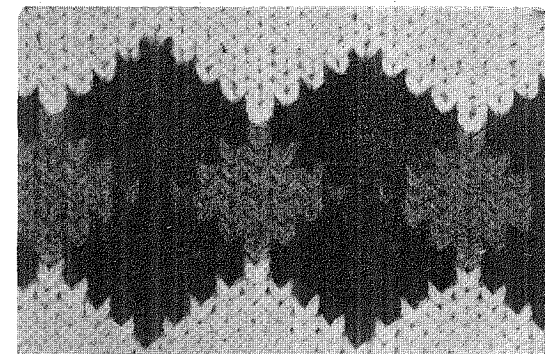
* Pro Musterreihe zuerst die blauen N in Ruhst vor, 1 G mit weiss in Führungsöse str, N-P-Knopf hoch, Schloss leer zurück. Die N von Ruhst in Einlegest zurück, blau einlegen, 1 G str und N-P-Knopf herab. * Wiederholen. Wenn die weissen Karos gestr sind, jeweils die rote Wolle statt weiss in Führungsöse nehmen. Nachdem Schema abgestrickt ist, 10 G weiss str. Nun Schema versetzt wiederholen, auch die Farben versetzen, also für blau rot und für rot blau.

Standardschloss: Schloss steht rechts.

Pro Musterreihe zuerst die blaue N in Ruhst vor, rechten Leerlaufknopf hoch (wenn Schloss links steht, linken Knopf hoch), 1 G mit weiss str, linken Knopf hoch, Schloss leer zurück, die N von Ruhst in Arbst zurück, beide Knöpfe herab und 1 G mit blau str usw.



A62

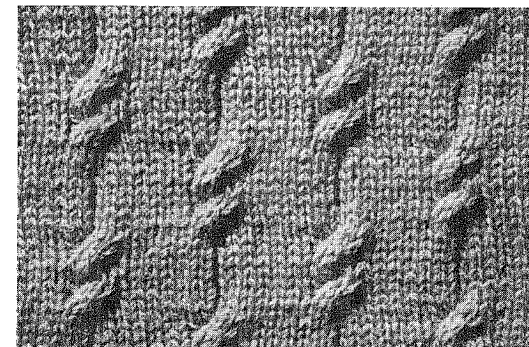


Muster A 63 Zopfmuster

Anschlag: 8 N Arbst, 1 N Nullst (Hohlmasche).

Für Automatic und Standard: 4 G str. Bei jeder 2. Hohlmasche die 7. und 8. M sowie die 1. und 2. M auf 2er Deckernadel nehmen und die 1. und 2. M auf die 7. und 8. N hängen, die 7. und 8. M auf 1. und 2. N. Nach weiteren 4 G den Zopf versetzt einarbeiten.

A63



Borden und Abschlüsse

Bevor wir auf den weiteren Seiten Muster mit dem Patentgerät bringen, zeigen wir hier einige Borden, die leicht und schnell mit dem PASSAP-Automatic allein gestrickt werden können.

Muster A 64

Simili-Borde «2 re — 2 li»

Anschlag 2 N Arbst, 1 N Nullst. Doppelte Bordhöhe str. N aus Nullst in Arbst vor, Zungen öffnen und Anschlagreihe einhängen, hierbei an die leeren N das Zwischenglied verschränkt einhängen. Weiterstr.

Muster A 65

Glattes Bord mit Mausezähnen

Ungerade Maschenzahl anschl und 20 G str, dann eine Lochreihe: 1. M liegen lassen, die 2. M auf die 3. M legen, dann anschliessend immer die 1. M auf die 2. M legen. Leere N in Nullst zurück. 1 G str. N aus Nullst in Arbst vor, Zungen öffnen, 20 G str, dann Anschlagreihe einhängen.

Muster A 66

Simili-Borde «1 re — 1 li», anschliessend an rechtsmaschige Seite

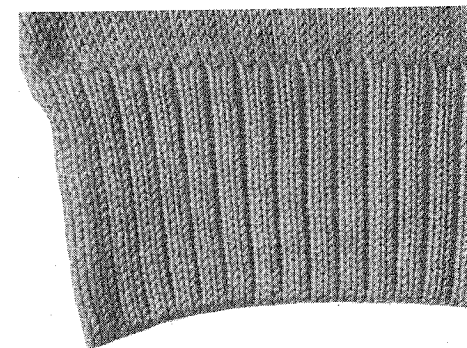
Ungerade Maschenzahl anschl und 28 G mit Maschengrösse $2\frac{1}{2}$ str, dann eine Lochreihe, die 1. M liegen lassen, die 2. M auf die 3. M legen, dann anschliessend immer die 1. M auf die 2. M legen. Leere N in Nullst und mit Masche Grösse $3\frac{1}{2}$ 21 G str. Die N von Nullst in Arbst vor, Zungen öffnen, Anschlagreihe einhängen (an leere N Zwischenglied verschränkt einhängen) und mit Maschengrösse $5\frac{1}{2}$ glatt weiterstr.

Muster A 67

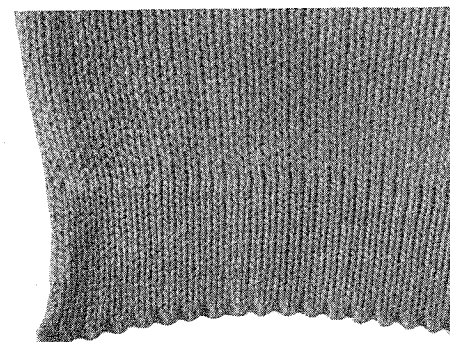
Simili-Borde «1 re — 1 li», anschliessend an linksmaschige Seite

Mit Maschengrösse 3 in 1-1 Teilung anschl, 22 G str. Nun die N von Nullst in Arbst bringen und mit allen N bei Maschengrösse $2\frac{1}{2}$ 30 G str. Dann Anschlagreihe einhängen (M verschränken) und mit Muster beginnen.

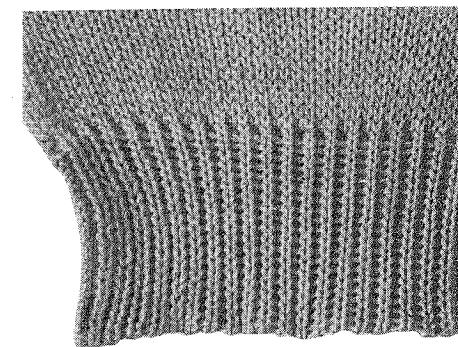
A64



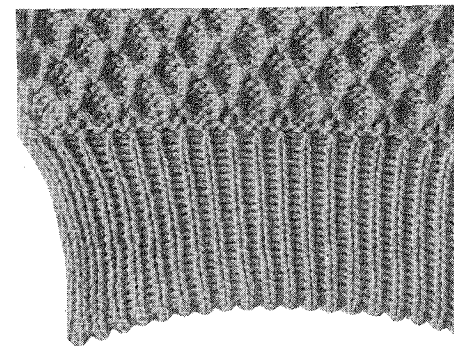
A65



A66



A67



Muster für das Patentstrickgerät

Muster P 1

Zweifarbennmuster in 2 re – 1 li

Nadeleinteilung: Gruppe I II II II II
Gruppe II --I--I--

Schloss rechts, Farben rot und weiss. Zuerst 3 G rot str.

Automaticschloss

1. **Bem weiss:** Bei Gruppe I jede 5. und 6. N in Ruhst vor und 2 G str. Die N von Ruhst in Einlegest zurück.

2. **Bem rot:** Hebel auf C, 1 G str, Hebel auf A, 2 G str.

3. **Bem weiss:** N-P-Knopf hochziehen, Schloss zur anderen Seite, Knopf herab, jede 5. und 6. N in Ruhst vor, 2 G str. N-P-Knopf hoch, Schloss zur anderen Seite, Knopf herab, N von Ruhst in Einlegest zurück.

4. **Bem rot:** Hebel auf B, 1 G str, Hebel auf A, 2 G str.

Von 1. Bem an wiederholen.

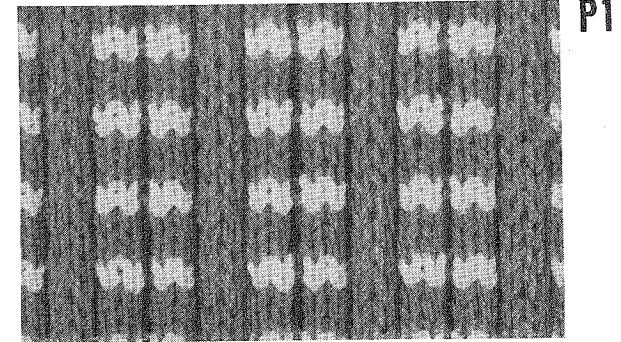
Standardschloss

1. **Bem:** Wie Automatic.

2. **Bem:** Wie Automatic, jedoch vor dem 3. roten G äusseren Leerlaufknopf hoch, danach herab und Schloss zur anderen Seite.

3. **Bem:** Wie Automatic, jedoch vor dem 2. weissen G äusserer Leerlaufknopf hoch, danach herab und Schloss zur anderen Seite.

4. **Bem:** Wie Automatic.



P1

Muster P 2

Zick-Zack-Muster mit Henkeln

Schloss steht rechts.

Nadeleinteilung: 3 re – 1 li, also in jedes 4. Loch 1 N einsetzen.

1. **Bem:** Die ersten 2 N der Dreiergruppe in Ruhst vor, 2 G str und alle N in Einlegest zurück.

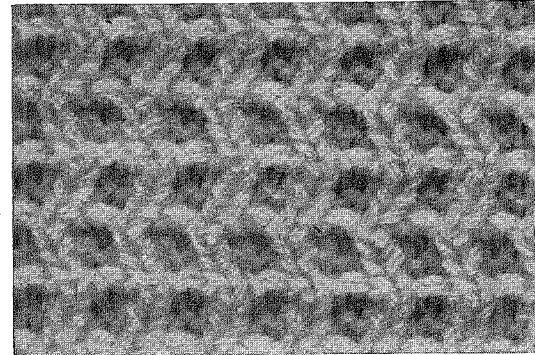
2. **Bem:** Hebel auf B, 1 G str, Hebel auf A und 1 G str.

3. **Bem:** Die 2. und 3. N der Dreiergruppe in Ruhst vor, 2 G str und alle N in Einlegest zurück.

4. **Bem:** Wie 2. Bem, aber Hebel auf C.

Diese 4 Bem fortlaufend wiederholen.

Standardschloss: Die N wie beim Automatic schieben und normal str, also ohne Knopfbedienung.



P2

Muster P3/P4

Zweifarbige Karomuster, beidseitig verwendbar

Schloss steht rechts.

Nadeleinteilung: Gruppe I: Nullst 000000000
Arbst I I I I I I I I I

Gruppe II: |----|----|----

1. **Bem:** Kurbel auf 10 Uhr, 2 G mit Farbe 2 str.

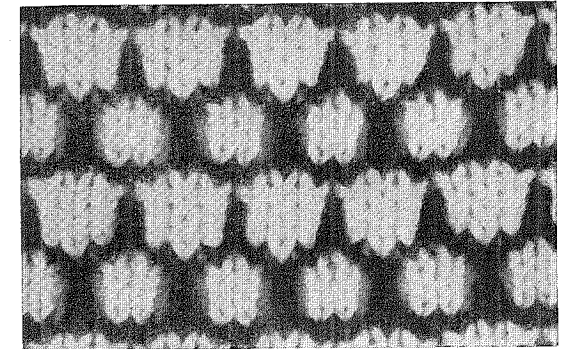
2. **Bem:** Die mit * bezeichneten N von Gruppe I in Ruhst vor und 4 G mit Farbe 1 str.

3. **Bem:** Alle N in Einlegest zurück, **Hebel zuerst auf B, dann auf A**, 2 G mit Farbe 2 str, beim 2. G Kurbel auf 12 Uhr.

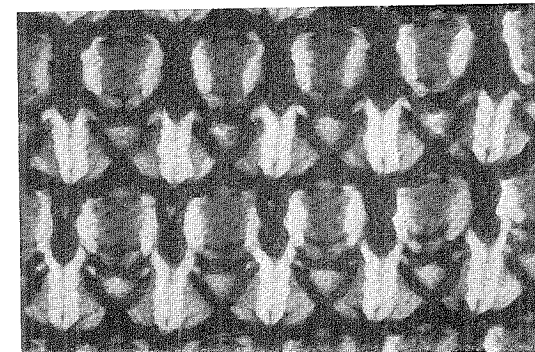
4. **Bem:** Mit Gruppe I 4 G in Farbe 1 str.

Diese 4 Bem fortlaufend wiederholen.

Standardschloss: Die N wie beim Automatic schieben, Kurbel jeweils auf 9 Uhr und normal str.



P3



P4

Muster P5 Durchbruchmuster

Automaticschloss

Schloss steht rechts. Wechselmusterkamm verwenden, 1 S heraus, 5 S hinein. **Nadeleinteilung:**

Gruppe I: Nullst 0 0 0 0 0 0 0 0 0 0 0 0

Arbst | | | | | | | | | | | |

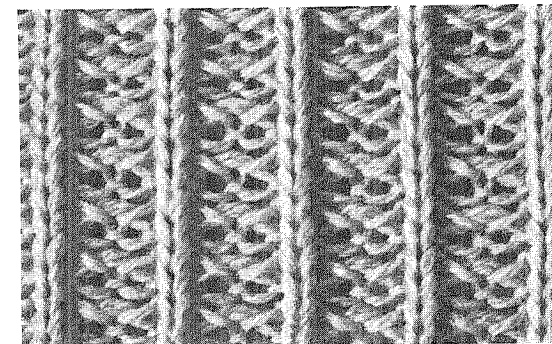
* * * *

Gruppe II: -----|-----|-----|-----

- Bem:** Kurbel in 10-Uhr-Stellung, 2 G nur mit Gruppe I str, so dass immer 2 Fäden auf den offenen Zungen von Gruppe II liegen. Eine volle Kurbeldrehung.
- Bem:** Die mit * bezeichneten N der Gruppe I in Ruhst vor und 2 G nur mit Gruppe I str. Eine volle Kurbeldrehung und alle N in Einlegest zurück.
- Bem:** Hebel auf B, 1 G nur mit Gruppe I str, Hebel auf A, 1 G nur mit Gruppe I str und eine volle Kurbeldrehung.

Die 2. und 3. Bem fortlaufend wiederholen.

Standardschloss: Die N wie beim Automatic schieben und normal str, also ohne Knopfbedienung.



P5

Muster P6 Dreifarbenmuster in 2 re - 1 li

Nadeleinteilung: Gruppe I: II II II II

Gruppe II: --1--1--1--

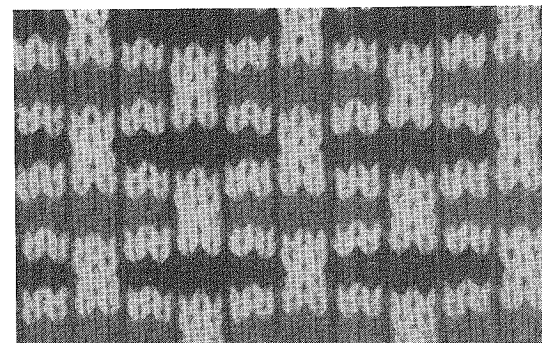
Grundfarbe weiss, Schmuckfarben rot und blau. Schloss steht rechts.

Automaticschloss

- Bem weiss:** 2 G mit beiden Gruppen, also normal str.
- Bem rot:** Bei Gruppe I jede 7. und 8. N in Ruhst vor und 2 G str.
- Bem weiss:** N von Ruhst in Einlegest zurück, Hebel auf B, 1 G str, Hebel auf A, 1 G str.
- Bem blau:** Wie zweite, aber versetzt, also Beginn bei der 3. und 4. N.
- Bem:** Wie dritte Bem.

Die 2. bis 5. Bem fortlaufend wiederholen.

Standardschloss: Die N wie beim Automatic schieben und normal str, also ohne Knopfbedienung.



P6

Muster P7 Lochmuster in 2 re - 1 li

Nadeleinteilung: Gruppe I: II II II II

Gruppe II: --1--1--1--

In dieser Nadeleinteilung anschlagen und einige G str, hierbei beim letzten G Kurbel auf 7 Uhr.

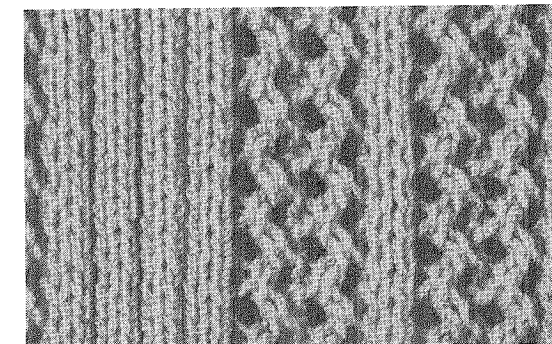
Automaticschloss

- Bem:** Bei Gruppe I 8 M liegen lassen, die 9. M auf die 10. N und die 11. M auf die 12. N legen, die 15. M auf die 16. N und die 17. M auf die 18. N legen, 8 M liegen lassen usw. Die leeren N mit geöffneter Zunge in Arbst lassen. Kurbel auf 10 Uhr, 1 G str, hierbei Kurbel auf 7 Uhr anhalten. — Diese Bem zweimal wiederholen.

- Bem:** Wie die erste, jedoch umgekehrt, also 10. M auf 9. N, 12. M auf 11. N, 16. M auf 15. N und 18. M auf 17. N. — Auch diese Bem zweimal wiederholen.

Von 1. Bem an wiederholen.

Standardschloss: Genau gleich arbeiten, jedoch Kurbel auf 9 Uhr anhalten.



P7

Muster P8 Einfarbiges Spitzenmuster

Automaticschloss

Nadeleinteilung: Gruppe I: Nullst 0 0 0 0 0 0 0 0 0 0 0 0

Arbst | | | | | | | | | | | |

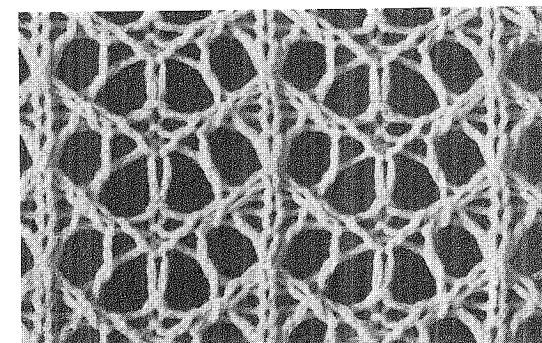
Gruppe II: -----|-----|-----|-----

- Bem:** Bei Gruppe I die 1. M auf die 2. N legen und die 5. M auf die 4. N legen, freie N sofort mit geöffneten Zungen in Arbst bringen und 2 G str.

- Bem:** Bei Gruppe I die 2. M auf die 3. N legen und die 4. M auf die 3. N legen. Freie N sofort mit geöffneten Zungen in Arbst bringen und 2 G str.

Diese 4 G fortlaufend wiederholen.

Standardschloss: Genau wie beim Automatic arbeiten, ohne Knopfbedienung.



P8

Muster P9 Zweifarbenmuster in 1 re - 1 li in Einlegest gestr.

Grundfarbe rot, Schmuckfarbe weiss, Schloss rechts.

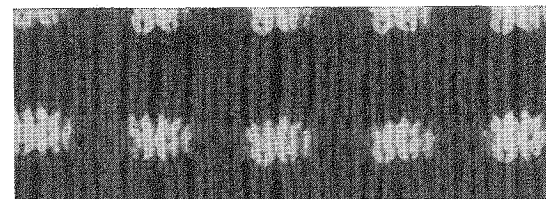
Automaticschloss

1. **Bem rot:** 6 G normal str.

2. **Bem weiss:** Jede 3. und 4. N von Gruppe I in Ruhst vor und 4 G str. Die N von Ruhst in Einlegest zurück.

Diese 2 Bem wiederholen.

Standardschloss: Die N wie beim Automatic schieben und normal arbeiten.



P9

Muster P10

Streifenmuster, beidseitig verwendbar

Schloss steht rechts. Farben grün, weiss und grau. Wechselmusterkamm verwenden, 1 S heraus, 4 S hinein. **Nadeinteilung:** 1 re - 1 li.

Automaticschloss

1. **Bem grün:** Jede 5. N von Gruppe I in Ruhst vor, Beginn bei der 1. N, 2 G normal str und die N in Einlegest zurück.

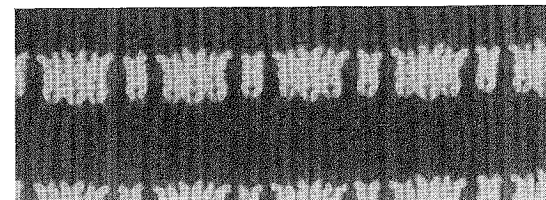
2. **Bem weiss:** Hebel auf B, 1 G normal str und Hebel auf A.

3. **Bem grau:** Wolle links einsetzen. Jede 5. N von Gruppe I in Ruhst vor, Beginn bei der 1. N, 2 G normal str und die N in Einlegest zurück.

4. **Bem weiss:** Hebel auf C, 1 G normal str und Hebel auf A.

Diese 4 Bem fortlaufend wiederholen.

Standardschloss: Die N wie beim Automatic schieben und normal str, also ohne Knopfbedienung.



Muster P11 Zweifarbigen Flächenmuster

Schloss steht rechts. Farben weiss und rot.

Automaticschloss

Nadeinteilung für Anschlag:

App.	Nullst	0	0	0	0	
	Arbst	II	II	III	II	III
		*	*	*	*	

Gruppe I

Patentgerät --II-II--II-II-- Gruppe II

Kurbel auf 7 Uhr. Nur am Apparat anchl und 1 G str. Nun die einzelnen mit * bezeichneten N der Gruppe I jeweils an 2 N von Gruppe II hängen, so dass sich über zwei N nur 1 M bildet. Anschlagkamm einhängen, Abzugsvorrichtung anbringen und Kurbel auf 10 Uhr stellen.

Nadeinteilung zum Stricken:

App.	Nullst	00	00	00	00
	Arbst	II	I	II	I
		II	I	II	I

Gruppe I

Patentgerät --II-II--II-II--

1. **Bem weiss:** 2 G normal str, dabei beim 2. G Kurbel auf 7 Uhr drehen.

2. **Bem rot:** Bei Gruppe I immer die Nadelpaare in Ruhst vor, nur mit Gruppe I 2 G str, alle N in Einlegest zurück und Kurbel auf 10 Uhr drehen.

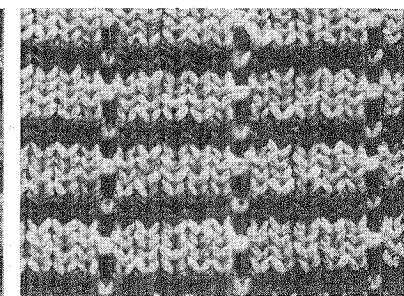
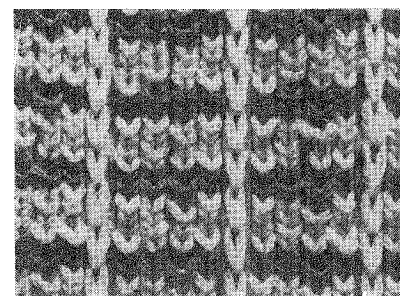
3. **Bem weiss:** Hebel auf B, 1 G normal str, Hebel auf A, 1 G str und Kurbel bis 7 Uhr drehen.

4. **Bem rot:** Bei Gruppe I immer die einzelnen N in Ruhst vor, nur mit Gruppe I 2 G str, alle N in Einlegest zurück und Kurbel auf 10 Uhr drehen.

5. **Bem weiss:** Wie 3. Bem.

2. bis 5. Bem fortlaufend wiederholen.

Standardschloss: Die N wie beim Automatic schieben und normal str, also ohne Knopfbedienung.



P10

Muster P12 Zweifarbigen Flächenmuster

Automaticschloss Schloss steht rechts. Farben rot und weiss. **Nadeinteilung:**

Gruppe I:	Nullst	0	0	0
	Arbst	IIIIII	IIIIII	IIIIII

Gruppe II: -----|-----|-----|

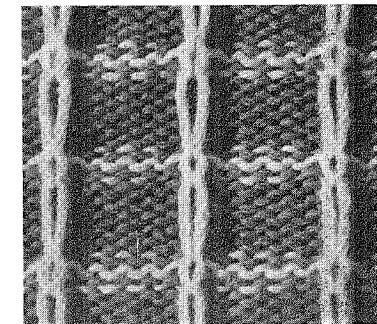
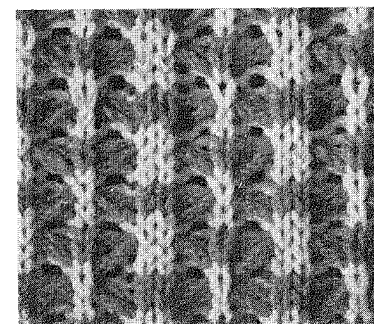
1. **Bem weiss:** 2 G normal str, dabei beim 2. G Kurbel auf 7 Uhr drehen.

2. **Bem rot:** Nur mit Gruppe I 6 G str und Kurbel auf 10 Uhr drehen.

Diese 2 Bem fortlaufend wiederholen.

Standardschloss: Wie beim Automatic arbeiten und normal str, also ohne Knopfbedienung.

P11

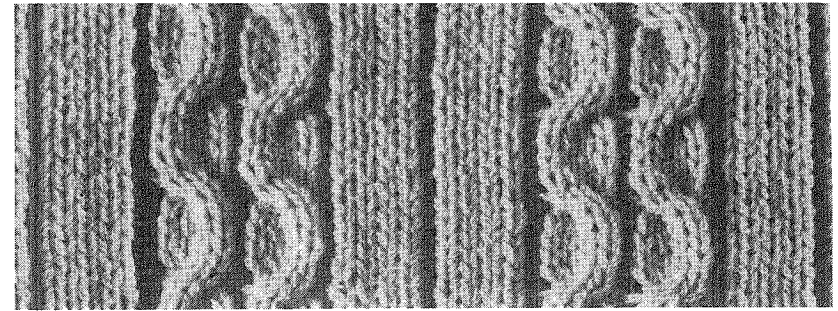


P12

Muster P13 Zopfmuster

Schloss steht rechts. **Nadeleinteilung:** 4 re - 1 li.

Automaticschloss 1. **Bem:** 6 G normal str, dabei beim 6. G Kurbel nur bis 7 Uhr drehen.
 2. **Bem:** Die M von zwei nebeneinander liegenden Vierergruppen wie folgt kreuzen: 1. und 2. M auf eine Doppeldeckernadel, 3. und 4. M auf die zweite Doppeldeckernadel nehmen. Nun zuerst die 1. und 2. M auf die 3. und 4. N legen, dann die 3. und 4. M auf die 1. und 2. N legen. Mit der zweiten Vierergruppe dasselbe wiederholen. Die nächsten zwei Vierergruppen unbemustert lassen. Anschliessend das Kreuzen der M wiederholen usw. Nun Kurbel auf 10 Uhr.
 Diese zwei Bem fortlaufend wiederholen, jedoch die M umgekehrt kreuzen.
Standardschloss: Genau wie beim Automatic arbeiten, ohne Knopfbedienung.



P13

Muster P14 Zweifarbige Längsstreifen

Schloss steht rechts. Farben weiss und rot.

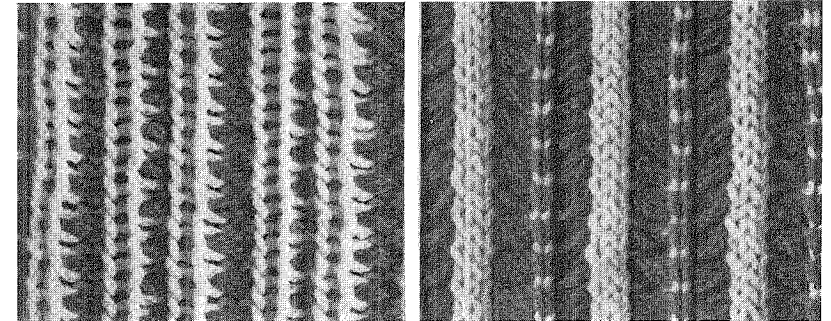
Nadeleinstellung für Anschlag: App. Nullst 0 0 0 0
 Arbst II II III II III Gruppe I
 * * * *

Patentgerät --II--II--II-- Gruppe II

Kurbel auf 7 Uhr. Nur am Apparat anschl und 1 G str. Nun die einzelnen, mit * bezeichneten N der Gruppe I jeweils an 2 N von Gruppe II hängen, so dass sich über zwei N nur 1 M bildet. Anschlagkamm einhängen, Abzugsvorrichtung anbringen und Kurbel auf 10 Uhr stellen.

Nadeleinteilung zum Stricken: App. Nullst 00 00 00 00
 Arbst II I II I II Gruppe I
 Patentgerät --II--II--II-- Gruppe II

1. **Bem weiss:** 2 G normal str, dabei beim 2. G Kurbel auf 7 Uhr drehen.
 2. **Bem rot:** Bei Gruppe I immer die Nadelpaare in Ruhst vor, nur mit Gruppe I 2 G str, alle N in Einlegest zurück und Kurbel auf 10 Uhr drehen.
 3. **Bem weiss:** Hebel auf B, 1 G normal str, Hebel auf A, 1 G str und Kurbel bis 7 Uhr drehen.
 2. und 3. Bem fortlaufend wiederholen.
Standardschloss: Die N wie beim Autom. schieben und norm. str, also ohne Knopfbed.

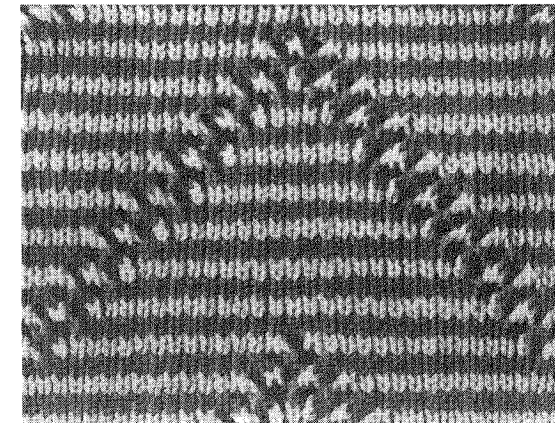


P14

Muster P15 Lochmuster

Schloss steht rechts. Farben rot und weiss. Nadeleinteilung 1 re - 1 li. Ungerade Maschenzahl notwendig. Beim Umhängen die Kurbel immer auf 7 Uhr. Nur die M von Gruppe I umhängen.
Automaticschloss

1. **Bem weiss:** Rechts und links der Mittelmasche von Gruppe I 14 M liegen lassen, die 15. M auf die 16. N und die 17. M auf die 18. N von Gruppe I legen. Nun Kurbel auf 10 Uhr drehen und die freien N mit geöffneten Zungen in Arbst bringen, 2 G str, dabei beim 2. G Kurbel nur bis 7 Uhr drehen.
 2. **Bem rot:** Die Lochgruppe um 1 N gegen die Mittelmasche zu versetzen, also beidseitig die 14. M auf die 15. N und die 16. M auf die 17. N von Gruppe I legen und wie 1. Bem str.
 3. **bis 15. Bem:** Wie 1. und 2. Bem, dabei die beiden Lochgruppen immer um 1 N nach der Mitte zu versetzen.
 16. **Bem rot:** Die Mittelmasche nach links auf die 1. N legen und beidseitig die 2. M auf die 3. N legen und 2 G str (3 Löcher).
 17. **Bem weiss:** Beidseitig der Mittelmasche die 1. M auf die 2. N legen und 2 G str (2 Löcher).
 18. **Bem rot:** Die Mittelmasche nach links auf die 1. N legen und 2 G str (1 Loch).
Standardschloss: Die M wie beim Automatic umhängen und normal str, also ohne Knopfbedienung.



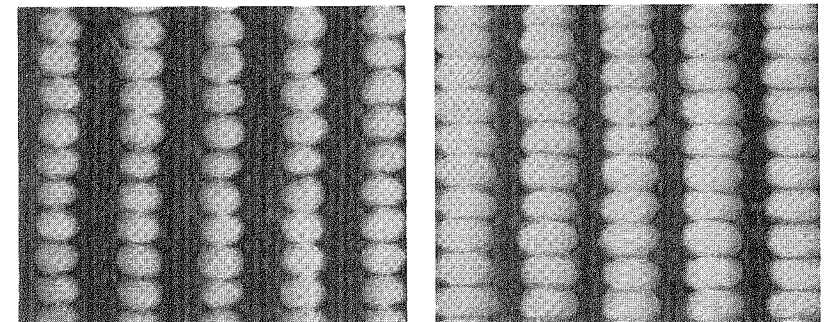
P15

Muster P16 Zweifarbiger Webeffekt

beidseitig verwendbar

Automaticschloss Schloss steht rechts. Material Grundfarbe, feine festgedrehte Wolle, Garnurfarbe Dochtwolle.
Nadeleinteilung: Gruppe I: Nullst 0 0 0 0
 Arbst II II II II

1. **Bem:** Mit Grundfarbe 1 G normal str. Gruppe II: --I--I--I--
 2. **Bem:** Mit Grundfarbe 1 G str, Kurbel bis 7 Uhr drehen, Dochtwolle zwischen Gruppe I und Gruppe II legen und Kurbel bis 10 Uhr drehen.
 Diese 2 Bem fortlaufend wiederholen.
Standardschloss: Wie beim Automatic arbeiten, ohne Knopfbedienung.



P16

Z 2745/3 ND deutsch 2. 61 PASSAP eingetragene Schutzmarke
 Copyright 1959 by Luchsinger's Handelsgesellschaft AG, Zurich
 Für dieses Originalheft bleiben alle Rechte vorbehalten
 Printed in Switzerland by ABC Druckerei + Verlags AG, Zurich