

KNIT TAX

MAGAZIN



NR. 7 · JULI 1965 · 9. JAHRGANG

LEICHTE
PULLIS
FÜR DEN
SOMMER



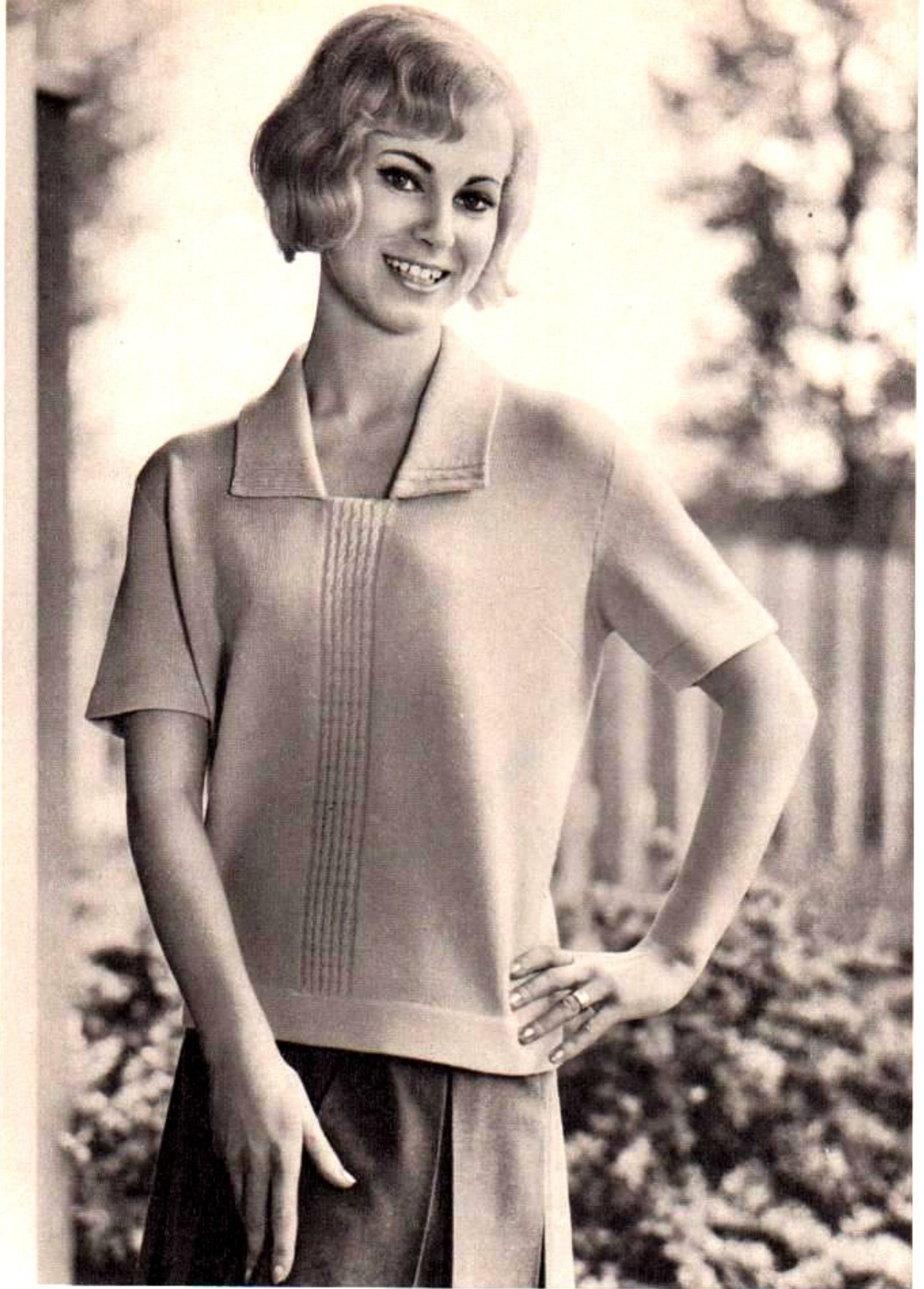
DP 7331 (M 3, S 7, AM)

350 g gelbe Knitax-Cablewolle Stadt wurden für den in einem dekorativen Fangmuster gestrickten, leichten Sommerpulli DP 7331 verarbeitet. Kragen und Ränder sind als Kontrast zum Muster glatt rechts gestrickt. Beschriebene Größen: 42/44 und 46/48.

In einem modischen Fangmuster aus 300 g hellblauer Knitax-Wolle Charmes wurde der Pulli DP 7336 gearbeitet. Beschriebene Größen: 40/42 und 44/46.

DP 7336 (S 7, AM) ▶





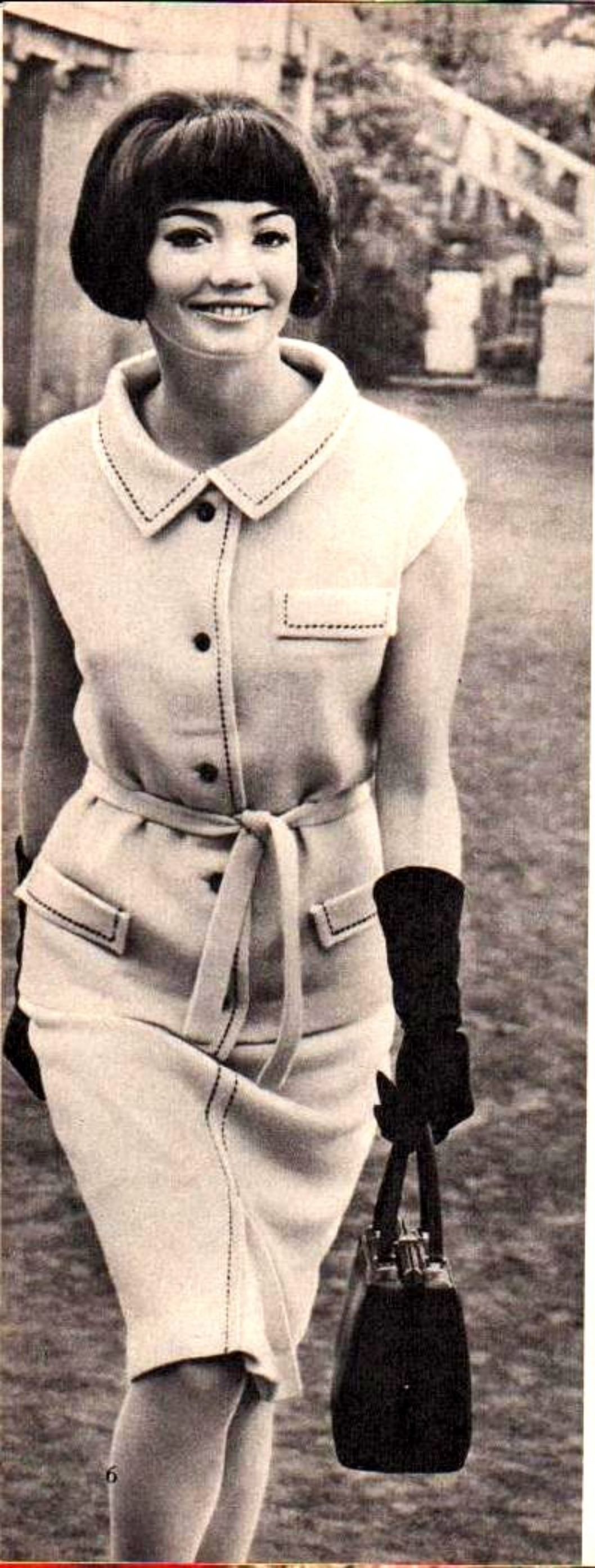


DP 7340 (M 2, 57, AM)

Damenpullover DP 7340 für die Größe 42/44 aus 270 g lavendelfarbenem Dralon Hochbausch. Das Modell hat am unteren Rand eine breite Lochmusterbordüre, die sich im Oberteil als kleiner Musterstreifen wiederholt.

◀ DP 7321 (S 7, AM)

Glatt rechts gestrickter Damenpullover DP 7321 aus 320 g rosafarbener Knittax-Cabléwolle 3fach. Im Vorderteil sind senkrecht schmale Zopfmusterstreifen eingearbeitet, die sich im Kragen waagrecht wiederholen. Beschriebene Größen: 42/44 und 46/48.



WIR STRICKEN EIN KLEID

◀◀ DK 7337 (M 2, S 7, AM)

Flottes, glatt rechts gestricktes zweiteiliges Damenkleid DK 7337 aus 700 g gelber Wolle mit Dralon. Die Vorderfalte im Rock und die Ränder und Taschenpatten sind mit braunen Zierstichen abgesteppt. Beschriebene Größe: 40/42.

◀ DK 7338 (M 2, S 7, AM)

Aus 805 g Knittax-Wolle Superb glatt rechts gearbeitet wurde das sandfarbene Jumperkleid DK 7338. Die Bordüren am Oberteil sind in den Farben Rot und Hellblau gestrickt. Beschriebene Größen: 40/42 und 44/46.

DK 7341 (S 7, AM)

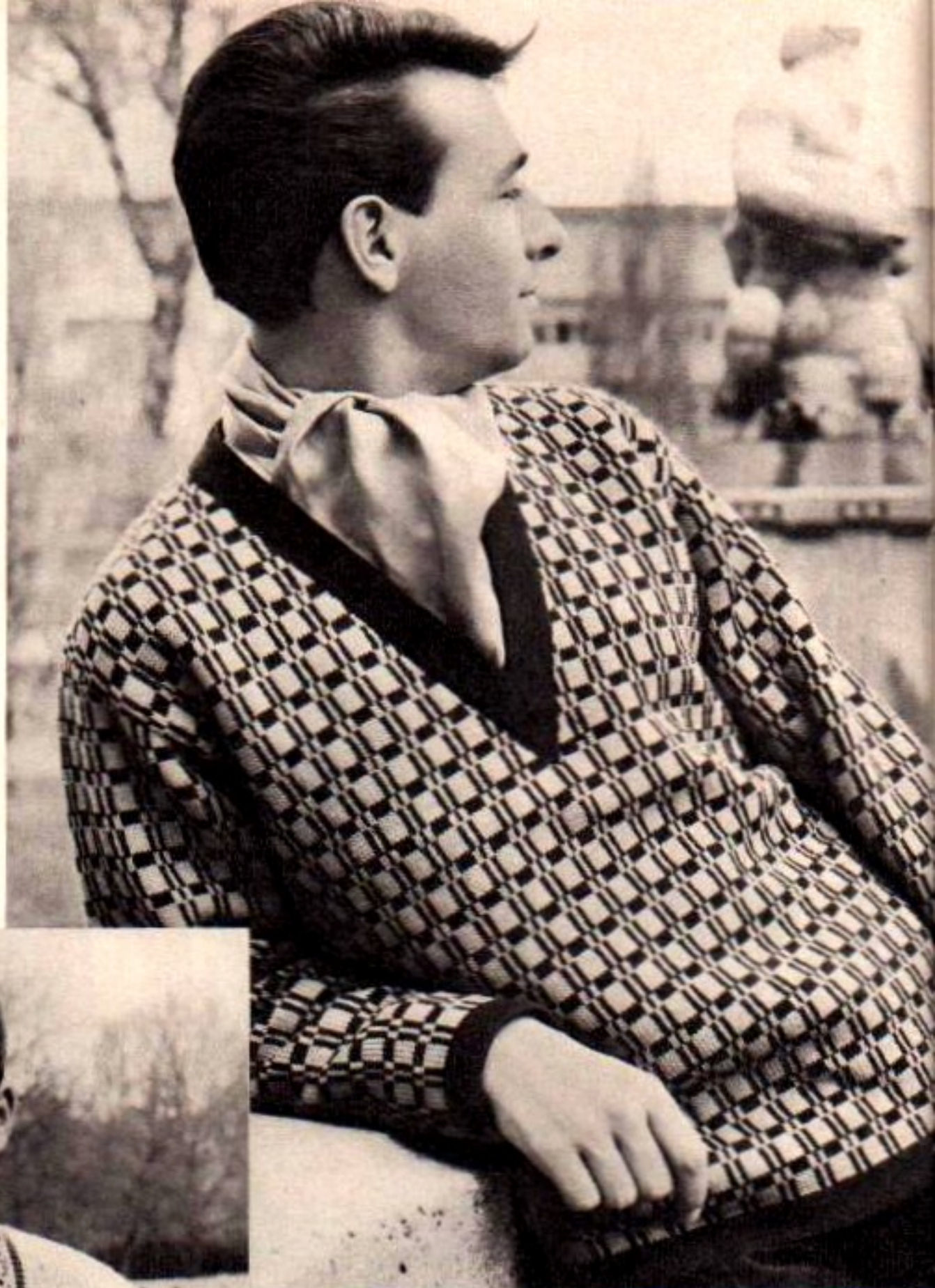
Leichtes, sommerliches Damenkostüm DK 7341 aus 765 g türkisfarbener Wolle. Der Rock ist glatt rechts, das Oberteil in einem linksseitigen Fangmuster gearbeitet. Beschriebene Größe: 42/44.



3 MAL SPORTLICH FÜR DEN HERRN

Fotos in diesem Heft: Beger (9), Sonsalla (6)

HP 3420 (S 7, AM) HP 3422 (M 2, S 7, AM) ▶



In Norwegertechnik gestrickt wurde das sandfarbene und olivgrüne Karomuster des Herrenpull-overs HP 3422. Materialverbrauch für die Größe 48/50: 680 g Shetlandwolle.

Schwerer, patentgestrickter Herrenpullover HP 3420 aus 910 g Knittax-Wolle Superb. Die Farbstreifen an den Rändern sind in zwei verschiedenen Brauntönen eingearbeitet. Beschriebene Größe: 50/52.

Glatt rechts gestrickter dunkelblauer Herrenpullover HP 3423 aus 600 g 4facher Cabléwolle. Der beigefarbene Kragen und der Taschenrand sind in einem Fangmuster mit dem Patentstrickgerät gearbeitet. Beschriebene Größe: 50/52.



HP 3423 (M 2, S 7, AM)

KINDERMODELLE


Schnell und einfach nachzuarbeiten ist der gelbe Knabenpullover KK 4750. Die Musterbordüre am unteren Rand und den Ärmeln ist in zwei verschiedenen Farbsorten Blau gestrickt. Beschriebene Größen: 11—12 Jahre und 9—10 Jahre.

KK 4750 (M 2, S 7, AM)



KK 4755 (M 2, S 7, AM)

Im gleichen Karomuster wie der Herrenpullover HP 3422 auf Seite 8 wurde der olivgrün-gelbe Knabenpullover KK 4755 gestrickt. Materialverbrauch für die Größe 8—9 Jahre: 340 g Shetlandwolle.



MK 4751 IM 2, S 7, AMI

Mädchentwinset MK 4751 aus 545 g Knit-tax-Cabléwolle 3fach. Beide Teile sind durch rot-türkisfarbene Musterbordüren verziert und im Raglanschnitt gearbeitet. Das Modell ist leicht nachzuarbeiten und für die Größen 10—11 Jahre und 8—9 Jahre beschrieben.



MK 4754 (M 2, S 7, AM)

Glatt rechts mit Rechts/links-Rändern gestrickt wurde der Mädchenpulli MK 4754. Für das einfache und leicht nachzuarbeitende Modell wurden insgesamt 160 g gelbe und dunkelblaue Wolle mit Dralon verarbeitet. Die gekreuzten Zierstiche sind mit doppeltem Faden aufgestickt. Beschriebene Größe: 7—8 Jahre.



Rock MK 4752 (S 7, AM) und Pulli MK 4753 (M 2, S 7, AM)

Blauer Mädchenrock MK 4752 mit bunter Norwegerbordüre aus 240 g Knittax-Shetlandwolle. Dazu wird der einfache glatt rechts mit Rechts/links-Rändern gestrickte weiße Pulli MK 4753 aus 130 g Knittax-Cabléwolle 3fach getragen. Beschriebene Größe für beide Teile: 3—4 Jahre.

Arbeitsanweisungen

UNSER TITELBILD:

DAMENKLEID

DK 7330



Modell: Knittax-Strickateller
Größe: 38/40 und 42/44. Zu arbeiten auf dem Knittax S 7 und Automatic.
Material: 400 bzw. 450 g mandarinfarbene und 20 g jadegrüne Knittax-Cabléwolle 3fach (Farb-Nr. 121 und 118). Einstellung: 4 oder 5 bei glatt rechts, 5 oder 6 beim Muster.

Maschenprobe: 18 M = 5 cm Breite, 25 R = 5 cm Höhe bei glatt rechts; 13 M = 5 cm Breite, 35 R = 5 cm Höhe beim Muster.

Technik: glatt rechts; Oberteil: Lochmuster rechtsseitig nach gegebener Strickschrift.

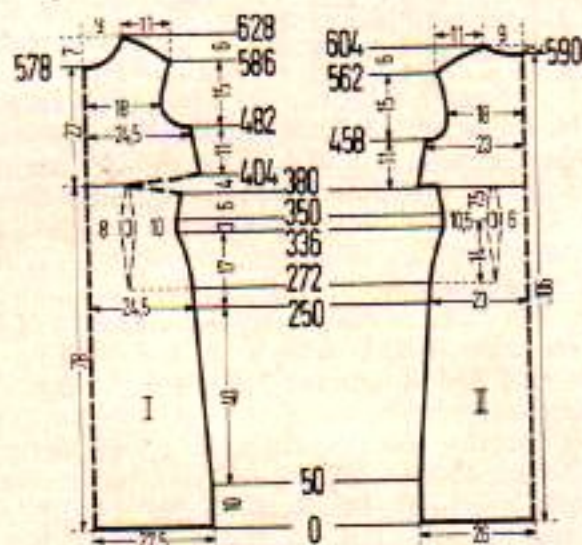
Größe: 38/40. Rückenteil (II): 187 M Anschlag (52 cm). Glatt rechts mit Einstellung 4 (5) stricken.

1.—336. R: beidseitig nach der 50. R und noch 11 × in jeder



und noch 4 × in jeder 16. R je 2 M abnehmen. Dafür beidseitig die 52. und 54. M auf die 53. Nadel hängen, dann die Maschen zusammenhängen. Die nächsten Abnahmen liegen genau darüber (119 M = 33 cm).

337.—350. R: gerade hoch.



351.—380. R: beidseitig nach der 350. R und noch 3 × in jeder 8. R 1 M zunehmen. Gleichzeitig für die Abnäher nach der 350. R und noch 2 × in jeder 10. R je 2 M zunehmen. Die Zunahmen liegen genau über den Abnahmen (139 M = 39 cm). Nun beidseitig die 5., 10., 15., 20., und 25. M auf die Nachbarnadel hängen und die Maschen zusammenhängen. Im Muster mit Einstellung 5 (6) über 129 M (50 cm) weiterarbeiten.

381.—458. R: beidseitig nach der 392. R und noch 4 × in jeder 12. R 1 M abnehmen (119 M = 46 cm).

459.—492. R: für den Armausschnitt beidseitig 3 M abketteln, dann in jeder 4. R 3 × 2, 2 × 1 M und noch 2 × in jeder 6. R 1 M abnehmen (93 M = 36 cm).

493.—562. R: beidseitig nach der 506. R und noch 1 × in der 14. R, 1 × in der 12. R und 2 × in jeder 10. R 1 M zunehmen (103 M = 40 cm).

563.—604. R: für die Schulterschrägung beidseitig nach der 562. R und noch 2 × in jeder 4. R und 9 × in jeder 2. R 1 M, dann 8 × in jeder 2. R 2 M abnehmen. Gleichzeitig für den Halsausschnitt nach der 590. R in der Mitte 11 M und beidseitig davon in jeder 2. R 2 × 4, 2 × 3 und 2 × 2 M abketteln.

Vorderteil (I): 197 M Anschlag (55 cm).

1.—336. R: beidseitig nach der 50. R und noch 11 × in jeder 18. R, 4 × in jeder 10. R, 2 × in jeder 8. R, 3 × in jeder 6. R und 3 × in jeder 4. R 1 M abnehmen. Gleichzeitig für die Abnäher nach der 272. R und noch 4 × in jeder 16. R je 2 M abnehmen. Dafür beidseitig die 50. und 52. M auf die 51. Nadel hängen, dann die Maschen zusammenhängen. Die nächsten Abnahmen liegen genau darüber (129 M = 36 cm).

337.—350. R: gerade hoch.

351.—380. R: beidseitig nach der 350. R und noch 3 × in jeder 8. R 1 M zunehmen. Gleichzeitig für die Abnäher nach der 350. R und noch 2 × in jeder 10. R je 2 M zunehmen. Die Zunahmen liegen genau über den Abnahmen (149 M = 42 cm).

381.—390. R: beidseitig nacheinander 2 × 8, 2 × 9 und 1 × 12 Nadeln in Ruhe stellen. Nun beidseitig die 5., 10., 15., 20., 25. und 30. M auf die Nachbarnadel hängen und die Maschen zusammenhängen. Im Muster mit Einstellung 5 (6) weiterarbeiten.

391.—404. R: beidseitig nacheinander 2 × 7, 2 × 6, 2 × 5 und 1 × 4 Nadeln wieder in Strickstellung bringen (137 M = 53 cm).

405.—482. R: beidseitig nach der 416. R und noch 4 × in jeder 12. R 1 M abnehmen (127 M = 49 cm).

483.—516. R: für den Armausschnitt beidseitig 4 M abketteln, dann in jeder 4. R 1 × 4, 1 × 3, 1 × 2, 2 × 1 M und noch 2 × in jeder 6. R 1 M abnehmen (93 M = 36 cm).

517.—578. R: beidseitig nach der 530. R und noch 1 × in der 14. R, 1 × in der 12. R und 2 × in jeder 10. R 1 M zunehmen (103 M = 40 cm).

579.—628. R: für den Halsausschnitt in der Mitte 13 M abketteln und beidseitig davon in jeder 4. R 1 × 4, 1 × 3, 2 × 2, 4 × 1 M und noch 2 × in jeder 6. R 1 M abnehmen. Gleichzeitig für die Schulterschrägung beidseitig nach der 586. R und noch 2 × in jeder 4. R und 9 × in jeder 2. R 1 M, dann 8 × in jeder 2. R 2 M abnehmen.

Armausschnittblende: 2 × 122 M Anschlag mit jadegrünem Faden. 14 R glatt rechts, dann alle Maschen abketteln.

Halsblende: 151 M Anschlag mit jadegrünem Faden. 14 R glatt rechts, dann alle Maschen abketteln.

Vorderteilblende: 145 M, Rückenteilblende 135 M Anschlag mit jadegrünem Faden. 14 R glatt rechts, dann alle Maschen abketteln.

Schleife: 80 M Anschlag mit jadegrünem Faden. 14 R glatt rechts, dann alle Maschen abketteln.

Ausarbeitung: Vorder- und Rückenteil durch Seiten- und Schulternähte verbinden, dabei die linke Naht 30 cm für den Reißverschluss offenlassen. Schlitzränder schmal nach links umnähen und Reißverschluss einsetzen. Unteren Rand 4 cm breit nach links umnähen. Armausschnittblenden zur Rundung schließen und annähen, dabei den Armausschnitt zwischenfassen. Halsblende zur Rundung schließen und annähen, dabei den Halsausschnitt zwischenfassen. Vorderteil- und Rückenteilblende zusammenfügen, ein 1½ cm breites Leinenband einlegen und die Blende so zusammennähen, daß die Naht in die Mitte kommt. Blende am unteren Rand des Musters aufnähen. Schleife genauso zusammennähen, mit einer über 5 M rundgestrickten Schlaufe zusammenhalten und aufnähen.

Größe: 42/44. Rückenteil (II): 197 M Anschlag (55 cm). Glatt rechts mit Einstellung 4 (5) stricken.

1.—340. R: beidseitig nach der 50. R und noch 3 × in jeder 66. R, 1 × in der 10. R, 5 × in jeder 8. R, 4 × in jeder 6. R und 4 × in jeder 4. R 1 M abnehmen. Gleichzeitig für den Abnäher nach der 276. R und noch 4 × in jeder 16. R je 2 M abnehmen. Dafür beidseitig die 61. und 63. M auf die 62. Nadel hängen, dann die Maschen zusammenhängen. Die nächsten Abnahmen liegen genau darüber (141 M = 39 cm).

341.—354. R: gerade hoch.

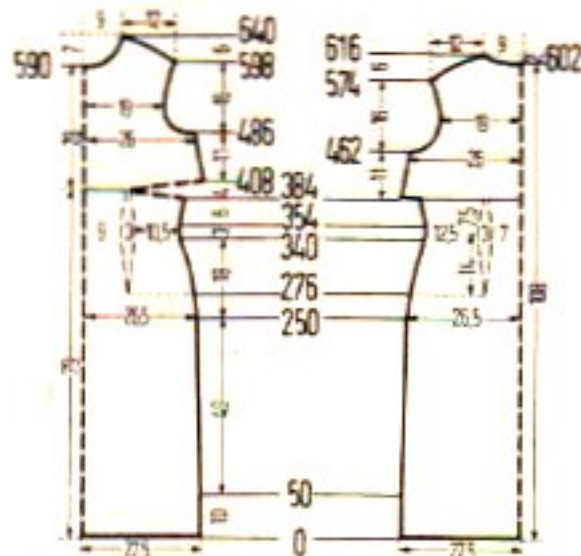
355.—384. R: beidseitig nach der 354. R und noch 3 × in jeder 8. R 1 M zunehmen. Gleichzeitig für die Abnäher nach der 354. R und noch 2 × in jeder 10. R je 2 M zunehmen.

Die Zunahmen liegen genau über den Abnahmen (161 M = 45 cm). Nun beidseitig die 5., 10., 15., 20., 25., 30. und 35. M auf die Nachbarnadel hängen und die Maschen zusammenhängen. Im Muster mit Einstellung 5 (6) über 147 M (56 cm) weiterarbeiten.

385.—462. R: beidseitig nach der 392. R und noch 5 × in jeder 12. R 1 M abnehmen (135 M = 52 cm).

463.—504. R: für den Armausschnitt beidseitig 4 M abketten, dann in jeder 4. R 1 × 3, 3 × 2, 3 × 1 M und noch 2 × in jeder 6. R 1 M abnehmen (99 M = 38 cm).

505.—574. R: beidseitig nach der 518. R und noch 1 × in der 14. R, 1 × in der 12. R und 2 × in jeder 10. R 1 M zunehmen (109 M = 42 cm).



575.—616. R: für die Schulterströmung beidseitig nach der 574. R und noch 2 × in jeder 4. R und 9 × in jeder 2. R 1 M, dann in jeder 2. R 5 × 2 und 3 × 3 M abnehmen. Gleichzeitig für den Halsausschnitt nach der 602. R in der Mitte 11 M und beidseitig davon in jeder 2. R 2 × 4, 2 × 3 und 2 × 2 M abketten.

Vorderteil (I): 197 M Anschlag (55 cm).

1.—340. R: beidseitig nach der 50. R und noch 3 × in jeder 66. R, 1 × in der 10. R, 5 × in jeder 8. R, 4 × in jeder 6. R und 4 × in jeder 4. R 1 M abnehmen. Gleichzeitig für den Abnäher nach der 276. R und noch 4 × in jeder 16. R je 2 M abnehmen. Dafür beidseitig die 53. und 55. M auf die 54. Nadel hängen, dann die Maschen zusammenhängen. Die nächsten Abnahmen liegen genau darüber (141 M = 39 cm).

341.—354. R: gerade hoch.

355.—384. R: beidseitig nach der 354. R und noch 3 × in jeder 8. R 1 M zunehmen. Gleichzeitig für die Abnäher nach der 354. R und noch 2 × in jeder 10. R je 2 M zunehmen. Die Zunahmen liegen genau über den Abnahmen (161 M = 45 cm).

385.—394. R: beidseitig nacheinander 2 × 8, 2 × 9 und 1 × 12 Nadeln in Ruhe stellen. Nun beidseitig die 5., 10., 15., 20., 25., 30. und 35. M auf die Nachbarnadel hängen und die Maschen zusammenhängen. Im Muster mit Einstellung 5 (6) weiterarbeiten.

395.—408. R: beidseitig nacheinander 2 × 7, 2 × 6, 2 × 5 und 1 × 4 Nadeln wieder in Strickstellung bringen (147 M = 56 cm).

409.—486. R: beidseitig nach der 416. R und noch 5 × in jeder 12. R 1 M abnehmen (135 M = 52 cm).

487.—528. R: für den Armausschnitt beidseitig 4 M abketten, dann in jeder 4. R 1 × 3, 3 × 2, 3 × 1 M und noch 2 × in jeder 6. R 1 M abnehmen (99 M = 38 cm).

529.—590. R: beidseitig nach der 542. R und noch 1 × in der 14. R, 1 × in der 12. R und 2 × in jeder 10. R 1 M zunehmen (109 M = 42 cm).

591.—640. R: für den Halsausschnitt in der Mitte 13 M abketten und beidseitig davon in jeder 4. R 1 × 4, 1 × 3, 2 × 2, 4 × 1 M und noch 2 × in jeder 6. R 1 M abnehmen. Gleichzeitig für die Schulterströmung beidseitig nach der 598. R und noch 2 × in jeder 4. R und 9 × in jeder 2. R 1 M, dann in jeder 2. R 5 × 2 und 3 × 3 M abnehmen.

Armausschnittblende: 2 × 130 M Anschlag mit jadegrünem

Faden. 14 R glatt rechts, dann alle Maschen abketten.

Vorderteil- und Rückenteilblende: je 156 M Anschlag mit jadegrünem Faden. 14 R glatt rechts, dann alle Maschen abketten.

Halsblende, Schleife und Ausarbeitung: Wie bei Größe 38/40 beschrieben.

DAMENPULLOVER

DP 7331

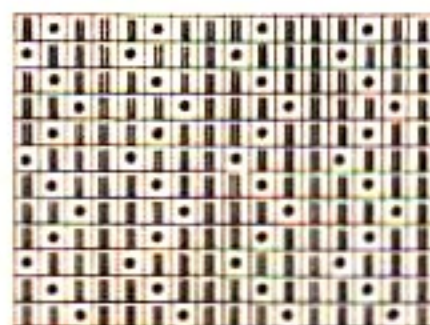
Modell: Knittax-Strickateller



Größe: 42/44 und 46/48. Zu arbeiten auf dem Knittax M 2, S 7, Automatic. **Material:** 350 bzw. 400 g gelbe Knittax-Cabléwolle 3fach (Farb-Nr. 112). **Einstellung:** 5 oder 6 beim Muster und Kragen, 6 oder 7 bei den Rändern.

Maschenprobe: 14 M = 5 cm Breite, 38 R = 5 cm Höhe beim Muster; 15 M = 5 cm Breite, 25 R = 5 cm Höhe bei den Rändern; 16 M = 5 cm Breite, 25 R = 5 cm Höhe beim Kragen.

Technik: Fangmuster linksseitig nach gegebener Strickschrift. Klinkenschaltel zu den Nadelfüßen stellen. 1. Die Nadeln der Strickschrift entsprechend in Ruhe stellen, 1 R stricken. 2. Die in Ruhestellung befindlichen Nadeln in Strickstellung



23
21
19
17
15
13
11
9
7
5
3
1
lung bringen, 1 R stricken. 21 Arbeitsgänge 1 und 2 fortlaufend wiederholen. Mit Automatic Rad III. Dieses Muster muß besonders kräftig in jede Richtung ausgezogen werden, am besten nach jeweils 100 R, während das Gestrick noch am Apparat hängt. Ränder und Kragen: glatt rechts.

Größe: 42/44. Rückenteil (II): 141 M Anschlag (47 cm).

1.—30. R: glatt rechts mit Einstellung 6 (7) stricken. Nun für den Hohrand die Anschlagmaschen auf den Apparat hängen. Im Muster mit Einstellung 5 (6) über 141 M (50 cm) weiterarbeiten.

31.—280. R: gerade hoch.

281.—318. R: für den Armausschnitt beidseitig 4 M abketten, dann in jeder 4. R 1 × 3, 2 × 2, 3 × 1 M und noch 2 × in jeder 6. R 1 M abnehmen (109 M = 39 cm).

319.—426. R: gerade hoch.

427.—456. R: für die Schulterströmung beidseitig in jeder 2. R 12 × 2 und 4 × 3 M abketten. Gleichzeitig für den Halsausschnitt nach der 440. R in der Mitte 9 M abketten und beidseitig davon in jeder 2. R 1 × 4, 1 × 3, 2 × 2 und 3 × 1 M abnehmen.

Vorderteil (I): 149 M Anschlag (50 cm).

1.—30. R: glatt rechts mit Einstellung 6 (7) stricken. Nun für den Hohrand die Anschlagmaschen auf den Apparat hängen. Im Muster mit Einstellung 5 (6) über 149 M (53 cm) weiterarbeiten.

31.—296. R: gerade hoch.

297.—334. R: für den Armausschnitt beidseitig 5 M abketten, dann in jeder 4. R 1 × 4, 1 × 3, 2 × 2, 2 × 1 M und noch 2 × in jeder 6. R 1 M abnehmen (109 M = 39 cm).

335.—358. R: gerade hoch. Nun an der linken Seite 65 Nadeln in Ruhe stellen und das rechte Teil weiterarbeiten.

359.—472. R: am Halsausschnitttrand nach der 370. R und noch 5 × in jeder 12. R und 2 × in jeder 14. R 1 M abnehmen. Gleichzeitig nach der 442. R für die Schulterströmung in jeder 2. R 12 × 2 und 4 × 3 M abketten. Nun an der rechten Seite 21 Nadeln in Strickstellung bringen. 10 R glatt rechts mit Einstellung 6 (7) stricken, dann diese Maschen abketten. Den Zähler auf 358 zurückstellen, die restlichen Nadeln in Strickstellung bringen und das linke Teil stricken.

Ärmel (III): 84 M Anschlag (28 cm).

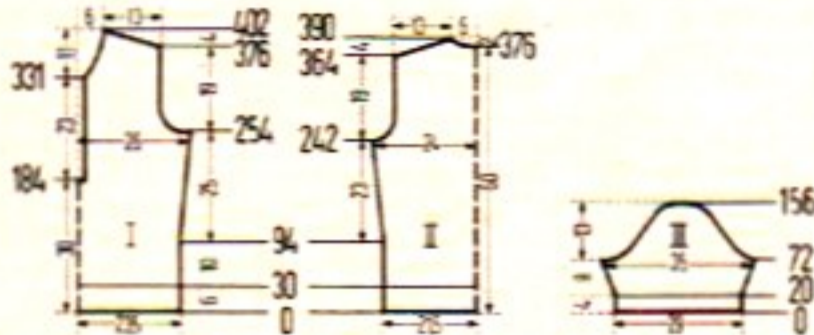
1.—26. R: glatt rechts mit Einstellung 6 (7) stricken. Nun

Größe: 40/42. Rückenteil (II): 147 M Anschlag (43 cm).

1.—29. R: glatt rechts mit Einstellung 3 (4) stricken. Nun für den Hohlrund die Anschlagmaschen auf den Apparat hängen.
30. R: die Maschen mit Einstellung 6 (7) zusammenstricken.



Nun die 5., 13., 21. M usw. auf die rechte Nachbarnadel und die 7., 15., 23. M usw. auf die linke Nachbarnadel hängen, leere Nadeln außer Betrieb stellen und im Fangmuster mit Einstellung 4 (5) weiterarbeiten.



31.—242. R: beidseitig nach der 94. R und noch $7 \times$ in jeder 18. R 1 M zunehmen (163 M = 48 cm).

243.—276. R: für den Armausschnitt beidseitig 3 M abketten, dann in jeder 2. R 1×3 , 2×2 , 3×1 M und noch $2 \times$ in jeder 4. R und $2 \times$ in jeder 6. R 1 M abnehmen (129 M = 38 cm).

277.—364. R: gerade hoch.

365.—390. R: für die Schulterströmung beidseitig in jeder 2. R 12×3 und 2×4 M abketten. Gleichzeitig für den Halsausschnitt nach der 376. R in der Mitte 13 M abketten und beidseitig davon in jeder 2. R 1×4 , 2×3 , 1×2 und 2×1 M abnehmen.

Vorderteil (I): 161 M Anschlag (47 cm).

1.—29. R: glatt rechts mit Einstellung 3 (4) stricken. Nun für den Hohlrund die Anschlagmaschen auf den Apparat hängen.

30. R: die Maschen mit Einstellung 6 (7) zusammenstricken. Nun die 4., 12., 20. M usw. auf die rechte Nachbarnadel und die 6., 14., 22. M usw. auf die linke Nachbarnadel hängen, leere Nadeln außer Betrieb stellen und im Fangmuster mit Einstellung 4 (5) weiterarbeiten.

31.—184. R: beidseitig nach der 94. R und noch $4 \times$ in jeder 18. R 1 M zunehmen. Nun in der Mitte der Arbeit 11 M abketten und zweiteilig weiterarbeiten.

185.—254. R: beidseitig nach der 184. R und noch $2 \times$ in jeder 18. R 1 M zunehmen.

255.—288. R: für den Armausschnitt beidseitig 4 M abketten, dann in jeder 2. R 1×4 , 2×3 , 2×2 , 2×1 M und noch $3 \times$ in jeder 4. R und $1 \times$ in der 6. R 1 M abnehmen.

289.—331. R: gerade hoch.

332.—402. R: für den Halsausschnitt beidseitig der Teilung 2 M abketten, dann $3 \times$ in jeder 2. R, $6 \times$ in jeder 4. R und $4 \times$ in jeder 6. R 1 M abnehmen. Gleichzeitig nach der 376. R für die Schulterströmung beidseitig in jeder 2. R 12×3 und 2×4 M abketten.

Ärmel (III): 99 M Anschlag (29 cm).

1.—19. R: glatt rechts mit Einstellung 3 (4) stricken. Nun für den Hohlrund die Anschlagmaschen auf den Apparat hängen.
20. R: die Maschen mit Einstellung 6 (7) zusammenstricken. Im Muster mit Einstellung 4 (5) weiterarbeiten.

21.—72. R: beidseitig nach der 22. R und noch $3 \times$ in jeder 6. R und $6 \times$ in jeder 4. R 1 M zunehmen (119 M = 35 cm).

73.—88. R: für die Kugel in jeder 2. R hinten 2×3 , 4×2 , 2×1 M, vorn 2×4 , 2×3 und 4×2 M abketten.

89.—148. R: beidseitig nach der 88. R 1 M, dann in jeder 4. R 1×2 und 1×1 M abnehmen und die letzten 2 Abnahmen noch $6 \times$ wiederholen.

149.—156. R: beidseitig in jeder 2. R 2×2 , 1×3 , 1×4 und die restlichen 15 M abketten. Zweiten Ärmel gegen gleich arbeiten.

Kragen: 129 M Anschlag (38 cm). Glatt rechts stricken.

1.—8. R: an der linken Seite 42 Nadeln in Ruhe stellen, 1 R stricken. An der rechten Seite 42 Nadeln in Ruhe stellen, 1 R stricken. Nun beidseitig nacheinander 3×14 Nadeln wieder in Strickstellung bringen.

9.—64. R: gerade hoch, dann alle Maschen abketten.

Vordere Blende: 2×113 M Anschlag (33 cm). 18 R glatt rechts stricken, dann alle Maschen abketten.

Ausarbeitung: Vorder- und Rückenteil durch Seiten- und Schulternähte verbinden, dabei das Vorderteil seitlich in Brusthöhe leicht einhalten. Ärmel zusammen- und einnähen. Äußeren Kragenrand 2 cm breit nach links umnähen. Kragen annähen. Blenden annähen, dabei die vorderen Ränder und die seitlichen Kragenränder zwischenfassen. Der Abbildung entsprechend 4 Osen schürzen und Knöpfe annähen.

Größe: 44/46. Rückenteil (II): 161 M Anschlag (47 cm).

1.—29. R: glatt rechts mit Einstellung 3 (4) stricken. Nun für den Hohlrund die Anschlagmaschen auf den Apparat hängen.
30. R: die Maschen mit Einstellung 6 (7) zusammenstricken. Nun die 4., 12., 20. M usw. auf die rechte Nachbarnadel und die 6., 14., 22. M usw. auf die linke Nachbarnadel hängen, leere Nadeln außer Betrieb stellen und im Fangmuster mit Einstellung 4 (5) weiterarbeiten.

31.—242. R: beidseitig nach der 94. R und noch $7 \times$ in jeder 18. R 1 M zunehmen (177 M = 52 cm).

243.—278. R: für den Armausschnitt beidseitig 4 M abketten, dann in jeder 2. R 1×3 , 3×2 , 3×1 M und noch $2 \times$ in jeder 4. R und $2 \times$ in jeder 6. R 1 M abnehmen (137 M = 40 cm).

279.—370. R: gerade hoch.

371.—396. R: für die Schulterströmung beidseitig in jeder 2. R 10×3 und 4×4 M abketten. Gleichzeitig für den Halsausschnitt nach der 382. R in der Mitte 13 M abketten und beidseitig davon in jeder 2. R 1×5 , 1×4 , 1×3 , 1×2 und 2×1 M abnehmen.

Vorderteil (I): 175 M Anschlag (51 cm).



1.—29. R: glatt rechts mit Einstellung 3 (4) stricken. Nun für den Hohlrund die Anschlagmaschen auf den Apparat hängen.
30. R: die Maschen mit Einstellung 6 (7) zusammenstricken. Nun die 3., 11., 19. M usw. auf die rechte Nachbarnadel und die 5., 13., 21. M usw. auf die linke Nachbarnadel hängen, leere Nadeln außer Betrieb stellen und im Fangmuster mit Einstellung 4 (5) weiterarbeiten.

31.—196. R: beidseitig nach der 94. R und noch $5 \times$ in jeder 18. R 1 M zunehmen. Nun in der Mitte der Arbeit 11 M abketten und zweiteilig weiterarbeiten.

197.—260. R: beidseitig nach der 202. und 220. R noch 1 M zunehmen.

261.—294. R: für den Armausschnitt 5 M abketten, dann in jeder 2. R 1×4 , 2×3 , 3×2 , 2×1 M und noch $3 \times$ in jeder 4. R und $1 \times$ in der 6. R 1 M abnehmen.

295.—343. R: gerade hoch.

344.—414. R: für den Halsausschnitt beidseitig der Teilung 2 M abketten, dann $3 \times$ in jeder 2. R, $7 \times$ in jeder 4. R und $5 \times$ in jeder 6. R 1 M abnehmen. Gleichzeitig nach der 388. R für die Schulterströmung beidseitig in jeder 2. R

Bitte fertigen Sie vor Beginn jeder Arbeit eine exakte Maschenprobe an!

seitig 1 M abnehmen. Dafür stets die 12. M auf die 11. Nadel hängen und die Randmaschen nachhängen (151 M = 44 cm).
49.—86. R: beidseitig nach der 52. R und noch 5 × in jeder 6. R 1 M zunehmen. Die Zunahmen liegen über den Abnahmen.

87.—94. R: beidseitig nacheinander 1 × 30, 1 × 15 und 2 × 13 Nadeln in Ruhe stellen.

95.—96. R: an der linken Seite alle Nadeln in Strickstellung bringen, 1 R stricken. An der rechten Seite alle Nadeln in Strickstellung bringen, 1 R stricken. Zum Schluß alle Maschen abketteln.

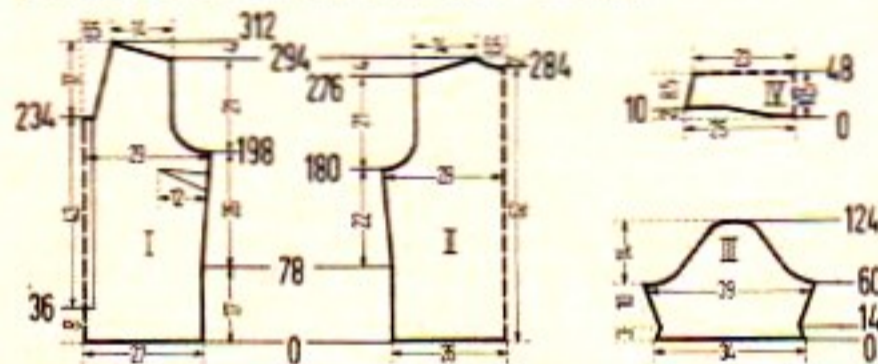
Ausarbeitung: Am Vorderteil die Abnäher der Schnittübersicht entsprechend ausführen. Vorder- und Rückenteil durch Seiten- und Schulternähte verbinden. Ärmel zusammen- und einnähen. Vorderen Ausschnitt 10 R breit nach links umnähen. Kragen zur Hälfte zusammenlegen und die seitlichen Ränder aneinandernähen. Kragen annähen, dabei den Halsausschnitt zwischenfassen.

Größe: 46/48. Rückenteil (II): 177 M Anschlag (52 cm).

1.—35. R: gerade hoch. Nun für den Hohlrund die Anschlagmaschen auf den Apparat hängen.

36. R: die Maschen mit Einstellung 7 (8) zusammenstricken.

37.—180. R: beidseitig nach der 78. R und noch 6 × in jeder 14. R 1 M zunehmen (191 M = 56 cm).



181.—208. R: für den Armausschnitt beidseitig 5 M abketteln, dann in jeder 2. R 1 × 4, 2 × 3, 3 × 2, 3 × 1 M und noch 2 × in jeder 4. R 1 M abnehmen (139 M = 41 cm).

209.—276. R: gerade hoch.

277.—294. R: für die Schulterschrägung beidseitig in jeder 2. R 3 × 4 und 7 × 5 M abketteln. Gleichzeitig für den Halsausschnitt nach der 284. R in der Mitte 15 M und beidseitig davon in jeder 2. R 1 × 6, 1 × 4, 1 × 3 und 1 × 2 M abketteln.

Vorderteil (I): 182 M Anschlag (54 cm).

1.—35. R: gerade hoch. Nun für den Hohlrund die Anschlagmaschen auf den Apparat hängen.

36. R: die Maschen mit Einstellung 7 (8) zusammenstricken.

37.—198. R: über die mittleren 18 M das Muster einarbeiten, dabei nach der 40. R die Maschen erstmalig verkreuzen. Beidseitig nach der 78. R und noch 6 × in jeder 14. R 1 M zunehmen (196 M = 58 cm).

199.—226. R: für den Armausschnitt beidseitig 6 M abketteln, dann in jeder 2. R 1 × 5, 1 × 4, 1 × 3, 3 × 2, 3 × 1 M und noch 2 × in jeder 4. R 1 M abnehmen.

227.—234. R: gerade hoch. Nun an der linken Seite 78 Nadeln in Ruhe stellen und zuerst die rechte Hälfte weiterarbeiten.

235.—312. R: an der linken Seite nach der 234. R und noch 12 × in jeder 6. R 1 M abnehmen. Gleichzeitig nach der 294. R für die Schulterschrägung in jeder 2. R 3 × 4 und 7 × 5 M abketteln. Nun an der rechten Seite 18 Nadeln in Strickstellung bringen und 10 R glatt rechts stricken, dann diese Maschen abketteln. Nun den Schlitten auf die linke Seite führen und den Zähler auf 234 zurückstellen. Alle Nadeln in Strickstellung bringen und die linke Hälfte stricken.

Ärmel (III): 115 M Anschlag (34 cm).

1.—27. R: beidseitig nach der 2. R und noch 2 × in jeder 4. R 1 M abnehmen und nach der 18. R und noch 2 × in jeder 4. R 1 M zunehmen. Nun für den Hohlrund die Anschlagmaschen auf den Apparat hängen.

28. R: die Maschen mit Einstellung 7 (8) zusammenstricken.

29.—60. R: beidseitig nach der 30. R und noch 6 × in jeder

4. R und 2 × in jeder 2. R 1 M zunehmen (133 M = 39 cm).

61.—78. R: für die Kugel in jeder 2. R hinten 2 × 4, 1 × 3, 5 × 2, 1 × 1 M, vorn 1 × 6, 1 × 5, 1 × 4, 1 × 3 und 5 × 2 M abketteln.

79.—118. R: beidseitig in jeder 2. R 3 × 1 und 1 × 2 M abnehmen und diese 4 Abnahmen noch 4 × wiederholen.

119.—124. R: beidseitig in jeder 2. R 1 × 2, 1 × 3, 1 × 5 und die restlichen 13 M abketteln. Zweiten Ärmel gegen gleich arbeiten.

Kragen (IV): 170 M Anschlag und wie bei Größe 42/44 beschrieben arbeiten.

Ausarbeitung: Wie bei Größe 42/44 beschrieben.

DAMENPULLOVER

DP 7340

Modell: Knittax-Strickatelier

Größe: 42/44. Zu arbeiten auf dem Knittax M 2, S 7, Automatic. Material: 270 g lavendelblaues Dralon Hochbausch (z. B. Stahl'sche Phanta de lustre). Einstellung: 8 oder 9.

Maschenprobe: 14 M = 5 cm Breite, 20 R = 5 cm Höhe.

Technik: glatt rechts mit Lochmusterbordüre nach gegebener Strickschrift.

Rückenteil (II): 137 M Anschlag (49 cm).

1.—24. R: glatt rechts mit Einstellung 7 (8) stricken. Nun für den Hohlrund die Anschlagmaschen auf den Apparat hängen. Mit Einstellung 8 (9) weiterarbeiten.

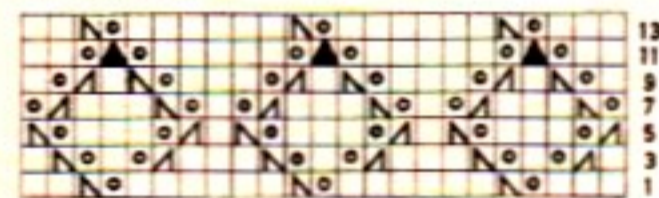


25.—26. R: glatt rechts.

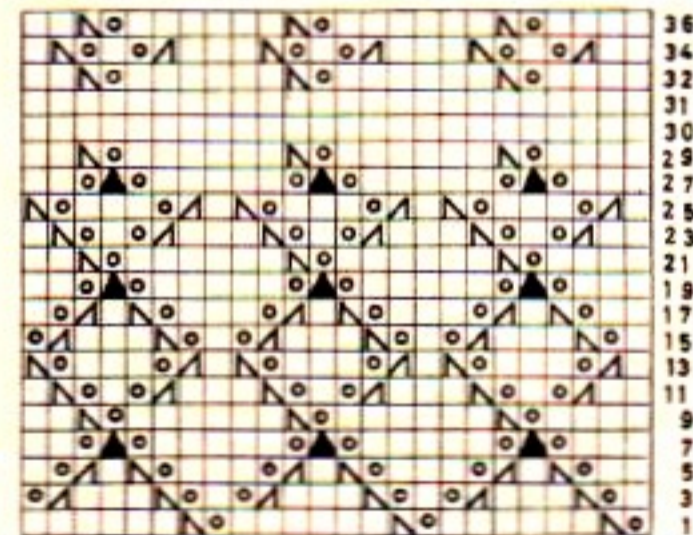
27.—64. R: das Lochmuster nach Strickschrift I einarbeiten. Glatt rechts weiterarbeiten.

65.—148. R: beidseitig nach der 64. R und noch 4 × in jeder 16. R 1 M zunehmen (147 M = 52 cm).

149.—196. R: für die Raglanschrägung beidseitig 2 M abketteln, dann in jeder 2. R 23 × 1 M abnehmen. Dafür stets die 3. M auf die 2. Nadel hängen und die Randmaschen nachhängen.



Strickschrift II

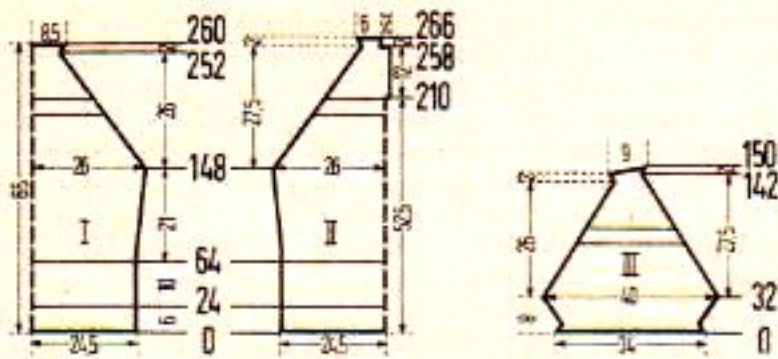


Strickschrift I

197.—209. R: das Lochmuster nach Strickschrift II einarbeiten, dabei beidseitig nach der 196. R und noch 6 × in jeder 2. R 1 M abnehmen. Nun an der rechten Seite 42 Nadeln in Ruhe stellen und zuerst die linke Hälfte weiterarbeiten.

210.—258. R: für die Schlitzversäuberung nach der 210. R 3 M anschlagen. Dafür 3 M vom rechten Teil auf eine Hilfsnadel nehmen. An der linken Seite nach der 210. R und noch 23 × in jeder 2. R 1 M abnehmen. Nun an der rechten Seite 6 M abketteln.

259.—266. R: an der linken Seite nach der 261. R und noch 2 × in jeder 2. R 1 M zunehmen. Zum Schluß 17 M (6 cm)



abketteln. Nun den Schlitten auf die rechte Seite führen und den Zähler auf 209 zurückstellen. Alle Nadeln in Strickstellung bringen, die Maschen von der Hilfsnadel wieder auf den Apparat hängen und das rechte Teil stricken.

Vorderteil (I): Das Vorderteil wird bis zur 252. R wie das Rückenteil gearbeitet, jedoch ohne Schlitz.

253.—260. R: beidseitig nach der 254. R und noch 2 × in jeder 2. R 1 M zunehmen. Zum Schluß 47 M (17 cm) abketteln.

Ärmel (III): 95 M Anschlag (34 cm).

1.—32. R: beidseitig nach der 2. R und noch 2 × in jeder 2. R 1 M abnehmen, nach der 10. R und noch 10 × in jeder 2. R 1 M zunehmen (111 M = 40 cm).

33.—80. R: für die Raglanschrägung beidseitig nach der 34. R und noch 7 × in jeder 4. R und 8 × in jeder 2. R 1 M abnehmen. Dafür stets die 3. M auf die 2. Nadel hängen und die Randmaschen nachhängen.

81.—94. R: das Lochmuster nach Strickschrift II einarbeiten, dabei beidseitig nach der 80. R und noch 6 × in jeder 2. R 1 M abnehmen. Glatt rechts weiterarbeiten.

95.—126. R: beidseitig nach der 94. R und noch 15 × in jeder 2. R 1 M abnehmen.

127.—132. R: an der linken Seite nacheinander 3 × 7 Nadeln in Ruhe stellen. Gleichzeitig an der rechten Seite nach der 126. R und noch 2 × in jeder 2. R 1 M abnehmen. Alle Nadeln in Strickstellung bringen.

133.—142. R: beidseitig nach der 132. R und noch 4 × in jeder 2. R 1 M abnehmen (20 M = 7 cm).

143.—150. R: beidseitig nach der 144. R und noch 2 × in jeder 2. R 1 M zunehmen. Zum Schluß 26 M (9 cm) abketteln. Zweiten Ärmel gegengleich arbeiten.

Ausarbeitung: Vorder- und Rückenteil durch Seitennähte verbinden. Ärmel zusammen- und im Matratzenstich einnähen, dabei beidseitig 1 M wegnähen. Schlitzränder 3 M breit nach links umnähen. Halsrand und Ärmelränder 2 cm breit nach links umnähen. Reißverschluß einsetzen.

DAMENKLEID

DK 7337



Modell: Knittax-Strickatelier

Größe: 40/42. **Zu arbeiten auf dem Knittax M 2, S 7, Automatic. Material:** 700 g zartgelbe Wolle mit Dralon (z. B. Gebrasa Lady und Baby, Hausfließ Derby), ein Rest braune Wolle für die Zierstiche, 70 cm Taft, 140 cm breit. **Einstellung:** 4 oder 5.

Maschenprobe: 16 M = 5 cm Breite, 22 R = 5 cm Höhe.

Technik: glatt rechts.

Rock: Rückwärtige Rockbahn (IV): 144 M Anschlag (45 cm).

1.—142. R: beidseitig nach der 44. R und noch 4 × in jeder 24. R 1 M zunehmen (154 M = 48 cm).

143.—224. R: gerade hoch.

225.—304. R: beidseitig nach der 224. R und noch 2 × in jeder 10. R, 2 × in jeder 8. R, 4 × in jeder 6. R und 4 × in jeder 4. R 1 M abnehmen. Gleichzeitig für die Abnäher nach der 242. R und noch 7 × in jeder 8. R je 2 M abnehmen. Dafür beidseitig die 47. und 49. M auf die 48. Nadel hängen, dann die Maschen zusammenhängen. Die nächsten Abnahmen liegen genau darüber. Zum Schluß 96 M (30 cm) abketteln.

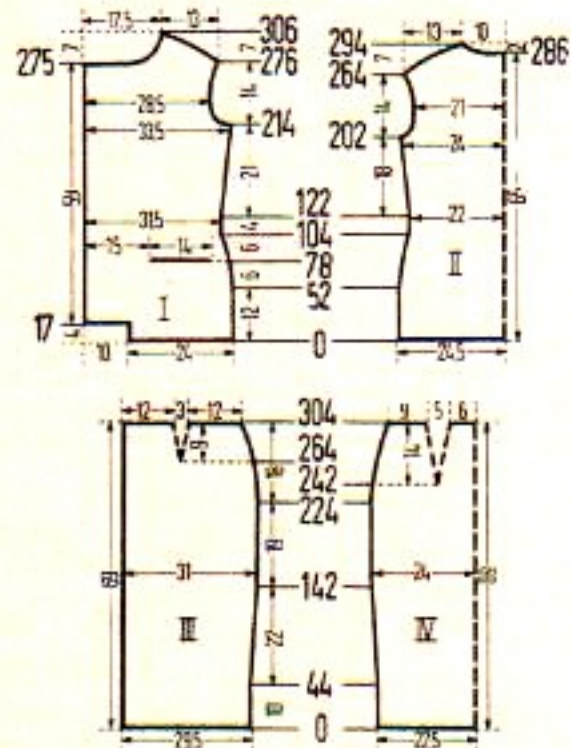
Vordere Rockbahn (III): 94 M Anschlag (29,5 cm).

1.—142. R: an der rechten Seite nach der 44. R und noch 4 × in jeder 24. R 1 M zunehmen (99 M = 31 cm).

143.—224. R: gerade hoch.

225.—304. R: an der rechten Seite nach der 224. R und noch 2 × in jeder 10. R, 2 × in jeder 8. R, 4 × in jeder 6. R und 4 × in jeder 4. R 1 M abnehmen. Gleichzeitig für den Abnäher nach der 264. R und noch 4 × in jeder 8. R 2 M abnehmen. Dafür, vom rechten Rand gerechnet, die 50. und 52. M auf die 51. Nadel hängen, dann die Maschen zusammenhängen. Die nächsten Abnahmen liegen genau darüber. Zum Schluß 76 M (24 cm) abketteln. Zweite Hälfte gegengleich arbeiten.

Faltenteil: 32 M Anschlag (10 cm). 100 R (23 cm) gerade hoch, dann alle Maschen abketteln.



Jumper: Rückenteil (II): 158 M Anschlag (49 cm).

1.—104. R: beidseitig nach der 52. R und noch 2 × in jeder 10. R, 1 × in der 8. R, 3 × in jeder 6. R und 1 × in der 4. R 1 M abnehmen (142 M = 44 cm).

105.—122. R: gerade hoch.

123.—202. R: beidseitig nach der 122. R und noch 5 × in jeder 12. R 1 M zunehmen (154 M = 48 cm).

203.—216. R: für den Armausschnitt beidseitig 3 M abketteln, dann in jeder 2. R 2 × 2, 2 × 1 M und noch 1 × in der 4. R 1 M abnehmen (134 M = 42 cm).

217.—264. R: beidseitig nach der 228. R und noch 5 × in jeder 6. R 1 M zunehmen (146 M = 46 cm).

265.—294. R: für die Schulterschrägung beidseitig in jeder 2. R 3 × 1, 4 × 2, 6 × 3 und 3 × 4 M abketteln. Gleichzeitig für den Halsausschnitt nach der 286. R in der Mitte 24 M und beidseitig davon in jeder 2. R 1 × 8, 1 × 7 und 1 × 5 M abketteln.

Vorderteil (I): 77 M Anschlag (24 cm).

1.—17. R: gerade hoch. Nun an der linken Seite 32 M anschlagen.

18.—78. R: vom linken Rand gerechnet nach der 44. R über die 4.—9. und 24.—29. Nadel Knopflöcher einstricken. Gleichzeitig an der rechten Seite nach der 52. R und noch 2 × in jeder 10. R 1 M abnehmen. Nun die Tasche einarbeiten. Dafür an der linken Seite 48 Nadeln und an der rechten Seite 13 Nadeln in Ruhe stellen. Über die in Strickstellung befindlichen Nadeln 38 R gerade hoch stricken, dann diese Maschen abketteln. Für das Taschenfutter hier gleich wieder 45 M anschlagen und 44 R gerade hoch stricken. Nun den Zähler auf 78 zurückstellen und über alle Nadeln weiterarbeiten.

79.—104. R: an der rechten Seite nach der 80. R und noch 3 × in jeder 6. R und 1 × in der 4. R 1 M abnehmen. Gleichzeitig nach der 98. R Knopflöcher einstricken (101 M = 31,5 cm).

1.—39. R: glatt rechts. Nun für den Hohlrand die Anschlagmaschen auf den Apparat hängen.

40.—44. R: die Bordüre nach Zählmuster I arbeiten, dabei die 40. R mit Einstellung 8 (9) stricken.

45.—60. R: glatt rechts mit hellblauem Faden stricken. Glatt rechts mit sandfarbenem Faden weiterarbeiten.

61.—168. R: beidseitig nach der 76. R und noch $5 \times$ in jeder 14. R 1 M zunehmen (153 M = 48 cm).

169.—190. R: für den Armausschnitt beidseitig 4 M abketten, dann in jeder 2. R 1×3 , 2×2 , 3×1 M und noch $2 \times$ in jeder 4. R 1 M abnehmen (121 M = 38 cm).

191.—244. R: gerade hoch.

245.—260. R: für die Schulterschrägung beidseitig in jeder 2. R 4×4 und 5×5 M abketten. Gleichzeitig für den Halsausschnitt nach der 252. R in der Mitte 15 M und beidseitig davon in jeder 2. R 1×5 , 1×4 und 1×3 M abketten.

Vorderteil (I): 153 M Anschlag (48 cm) mit rotem Faden.

1.—39. R: glatt rechts. Nun für den Hohlrand die Anschlagmaschen auf den Apparat hängen.

40.—44. R: die Bordüre nach Zählmuster I, dabei die 40. R mit Einstellung 8 (9) stricken.

45.—60. R: glatt rechts mit blauem Faden stricken. Glatt rechts mit sandfarbenem Faden weiterarbeiten.

61.—96. R: beidseitig nach der 76. und 90. R 1 M zunehmen. Nun an der linken Seite 72 M auf eine Hilfsnadel nehmen und zuerst die rechte Hälfte weiterarbeiten.

97.—180. R: an der linken Seite nach der 97. R 16 M anschlagen. An der rechten Seite nach der 104. R und noch $3 \times$ in jeder 14. R 1 M zunehmen. Gleichzeitig nach der 116. und 149. R über die 6.—10. und 23.—27. Nadel Knopflöcher einstricken (105 M = 33 cm).

181.—204. R: für den Armausschnitt 6 M abketten, dann in jeder 2. R 1×4 , 2×3 , 1×2 , 3×1 M und noch $2 \times$ in jeder 4. R 1 M abnehmen. Gleichzeitig nach der 182. R Knopflöcher einstricken.

205.—249. R: gerade hoch, dabei nach der 215. R Knopflöcher einstricken (82 M = 26 cm).

250.—272. R: für den Halsausschnitt 22 M abketten, dann in jeder 2. R 1×5 , 1×4 , 1×3 , 2×2 und 3×1 M abnehmen. Gleichzeitig nach der 256. R für die Schulterschrägung in jeder 2. R 4×4 und 5×5 M abketten. Nun den Schlitten auf die linke Seite führen und den Zähler auf 96 zurückstellen. Die Maschen von der Hilfsnadel wieder auf den Apparat hängen, an der rechten Seite statt 16 M 29 M anschlagen und die linke Hälfte stricken, jedoch ohne Knopflöcher.

Ärmel (III): 98 M Anschlag (31 cm) mit sandfarbenem Faden.

1.—23. R: beidseitig nach der 2. R und noch $2 \times$ in jeder 4. R 1 M abnehmen und nach der 14. R und noch $2 \times$ in jeder 4. R 1 M zunehmen. Nun für den Hohlrand die Anschlagmaschen auf den Apparat hängen.

24. R: die Maschen mit Einstellung 8 (9) zusammenstricken.

25.—54. R: beidseitig nach der 26. R und noch $6 \times$ in jeder 4. R 1 M zunehmen (112 M = 35 cm).

55.—66. R: für die Kugel in jeder 2. R hinten 1×4 , 2×3 , 3×2 M, vorn 1×6 , 1×4 , 3×3 und 1×2 M abketten.

67.—96. R: beidseitig in jeder 2. R 2×1 und 1×2 M abnehmen und diese 3 Abnahmen noch $4 \times$ wiederholen.

97.—104. R: beidseitig in jeder 2. R 1×2 , 2×3 , 1×4 und die restlichen 11 M abketten. Zweiten Ärmel gegen gleich arbeiten.

Kragen: 115 M Anschlag (36 cm) mit sandfarbenem Faden.

1.—20. R: an der linken Seite 41 Nadeln in Ruhe stellen, 1 R stricken. An der rechten Seite 41 Nadeln in Ruhe stellen, 1 R stricken. Nun beidseitig nacheinander 2×6 , 3×5 , 2×4 und 2×3 Nadeln wieder in Strickstellung bringen.

21.—33. R: gerade hoch, dabei die 31.—33. R blau stricken.

34.—37. R: die Bordüre nach Zählmuster II stricken.

38.—64. R: 13 R rot, 4 R blau, dann mit sandfarbenem Faden weiterarbeiten.

65.—76. R: beidseitig nacheinander 1×5 , 1×6 , 2×7 und 2×8 Nadeln in Ruhe stellen.

77.—78. R: an der linken Seite alle Nadeln in Strickstellung

bringen, 1 R stricken. An der rechten Seite alle Nadeln in Strickstellung bringen, 1 R stricken. Zum Schluß alle Maschen abketten.

Ausarbeitung: Rock: Beide Rockbahnen durch Seitennähte verbinden, dabei die linke Naht oben 20 cm für den Verschuß offenlassen. Schlitzränder schmal nach links umnähen. Unteren Rand 4 cm breit nach links umnähen. An den oberen Rand Gummigürtband annähen. Reißverschluss einsetzen. Haken und Ösen annähen. Den Rock mit Taft abfüttern.

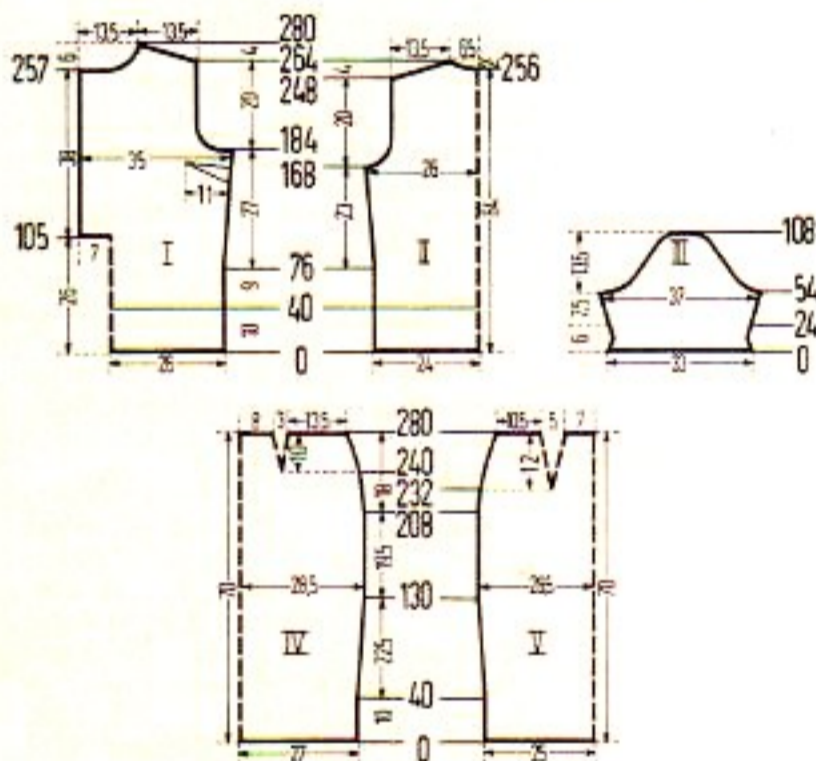
Jumper: Am Vorderteil die Abnäher der Schnittübersicht entsprechend ausführen. Vorder- und Rückenteil durch Seiten- und Schulternähte verbinden. Ärmel zusammen- und einnähen. Vordere Ränder 16 M breit nach links umnähen. Kragen zur Hälfte zusammenlegen und die seitlichen Ränder aneinandernähen. Kragen annähen, dabei den Halsausschnitt zwischenfassen. Knopflöcher schürzen, Knöpfe annähen.

Größe: 44/46. Rock: Rückwärtige Rockbahn (V): 160 M Anschlag (50 cm) mit sandfarbenem Faden.

1.—130. R: beidseitig nach der 40. R und noch $4 \times$ in jeder 22. R 1 M zunehmen (170 M = 53 cm).

131.—208. R: gerade hoch.

209.—280. R: beidseitig nach der 208. R und noch $3 \times$ in jeder 8. R, $4 \times$ in jeder 6. R und $5 \times$ in jeder 4. R 1 M abnehmen. Gleichzeitig für die Abnäher nach der 232. R und noch $7 \times$ in jeder 6. R je 2 M abnehmen. Dafür beidseitig die 51. und 53. M auf die 52. Nadel hängen, dann die Maschen zusammenhängen. Die nächsten Abnahmen liegen genau darüber. Zum Schluß 112 M (35 cm) abketten.



Vordere Rockbahn (IV): 173 M Anschlag (54 cm).

1.—130. R: beidseitig nach der 40. R und noch $4 \times$ in jeder 22. R 1 M zunehmen (183 M = 57 cm).

131.—208. R: gerade hoch.

209.—280. R: beidseitig nach der 208. R und noch $3 \times$ in jeder 8. R, $4 \times$ in jeder 6. R und $5 \times$ in jeder 4. R 1 M abnehmen. Gleichzeitig für die Abnäher nach der 240. R und noch $4 \times$ in jeder 8. R je 2 M abnehmen. Dafür beidseitig die 55. und 57. M auf die 56. Nadel hängen, dann die Maschen zusammenhängen. Die nächsten Abnahmen liegen genau darüber. Zum Schluß 137 M (43 cm) abketten.

Jumper: Rückenteil (II): 155 M Anschlag (48 cm) mit rotem Faden.

1.—39. R: glatt rechts. Nun für den Hohlrand die Anschlagmaschen auf den Apparat hängen.

40.—44. R: die Bordüre nach Zählmuster I, dabei die 40. R mit Einstellung 8 (9) stricken.

45.—60. R: glatt rechts mit hellblauem Faden stricken. Glatt rechts mit sandfarbenem Faden weiterarbeiten.

61.—168. R: beidseitig nach der 76. R und noch $5 \times$ in jeder

14. R 1 M zunehmen (167 M = 52 cm).

169.—192. R: für den Armausschnitt beidseitig 4 M abketteln, dann in jeder 2. R 2 × 3, 2 × 2, 3 × 1 M und noch 2 × in jeder 4. R 1 M abnehmen (129 M = 40 cm).

193.—248. R: gerade hoch.

249.—264. R: für die Schulterschrägung beidseitig in jeder 2. R 1 × 4 und 8 × 5 M abketteln. Gleichzeitig für den Halsausschnitt nach der 256. R in der Mitte 17 M und beidseitig davon in jeder 2. R 1 × 5, 1 × 4 und 1 × 3 M abketteln.

Vorderteil (I): 167 M Anschlag (52 cm) mit rotem Faden.

1.—39. R: glatt rechts. Nun für den Hohlrund die Anschlagmaschen auf den Apparat hängen.

40.—44. R: die Bordüre nach Zählmuster I, dabei die 40. R mit Einstellung 8 (9) stricken.

45.—60. R: glatt rechts mit hellblauem Faden stricken. Glatt rechts mit sandfarbenem Faden weiterarbeiten.

61.—104. R: beidseitig nach der 76. und 92. R 1 M zunehmen. Nun an der linken Seite 79 M auf eine Hilfsnadel nehmen und zuerst die rechte Hälfte weiterarbeiten.

105.—184. R: an der linken Seite nach der 105. R 16 M anschlagen. An der rechten Seite nach der 108. R und noch 3 × in jeder 16. R 1 M zunehmen. Gleichzeitig nach der 124. und 157. R über die 6.—10. und 23.—27. Nadel Knopflöcher einstricken (112 M = 35 cm).

185.—210. R: für den Armausschnitt 6 M abketteln, dann in jeder 2. R 1 × 4, 2 × 3, 2 × 2, 3 × 1 M und noch 2 × in jeder 4. R 1 M abnehmen. Gleichzeitig nach der 190. R Knopflöcher einstricken (87 M = 27 cm).

211.—257. R: gerade hoch, dabei nach der 223. R Knopflöcher einstricken.

258.—280. R: für den Halsausschnitt 23 M abketteln, dann in jeder 2. R 1 × 6, 1 × 4, 1 × 3, 2 × 2 und 3 × 1 M abnehmen. Gleichzeitig nach der 264. R für die Schulterschrägung in jeder 2. R 1 × 4 und 8 × 5 M abketteln. Nun den Schlitten auf die linke Seite führen und den Zähler auf 104 zurückstellen. Die Maschen von der Hilfsnadel wieder auf den Apparat hängen, an der rechten Seite statt 16 M 29 M anschlagen und die linke Hälfte stricken, jedoch ohne Knopflöcher.

Ärmel (III): 105 M Anschlag (33 cm) mit sandfarbenem Faden.

1.—23. R: beidseitig nach der 2. R und noch 2 × in jeder 4. R 1 M abnehmen und nach der 14. R und noch 2 × in jeder 4. R 1 M zunehmen. Nun für den Hohlrund die Anschlagmaschen auf den Apparat hängen.

24. R: die Maschen mit Einstellung 8 (9) zusammenstricken.

25.—54. R: beidseitig nach der 26. R und noch 6 × in jeder 4. R 1 M zunehmen (119 M = 37 cm).

55.—66. R: für die Kugel in jeder 2. R hinten 1 × 4, 2 × 3, 3 × 2 M, vorn 1 × 6, 1 × 4, 3 × 3 und 1 × 2 M abketteln.

67.—96. R: beidseitig in jeder 2. R 2 × 1 und 1 × 2 M abnehmen und diese 3 Abnahmen noch 4 × wiederholen.

97.—108. R: beidseitig in jeder 2. R 2 × 1, 1 × 2, 1 × 3, 2 × 4 und die restlichen 12 M abketteln. Zweiten Ärmel gegengleich arbeiten.

Kragen: 121 M Anschlag (38 cm) mit sandfarbenem Faden.

1.—20. R: an der linken Seite 41 Nadeln in Ruhe stellen, 1 R stricken. An der rechten Seite 41 Nadeln in Ruhe stellen, 1 R stricken. Nun beidseitig nacheinander 2 × 6, 3 × 5, 2 × 4 und 2 × 3 Nadeln wieder in Strickstellung bringen.

21.—33. R: gerade hoch, dabei die 31.—33. R blau stricken.

34.—37. R: die Bordüre nach Zählmuster II stricken.

38.—64. R: 13 R rot, 4 R blau, dann mit sandfarbenem Faden weiterarbeiten.

65.—76. R: beidseitig nacheinander 1 × 5, 1 × 6, 2 × 7 und 2 × 8 Nadeln in Ruhe stellen.

77.—78. R: an der linken Seite alle Nadeln in Strickstellung bringen, 1 R stricken. An der rechten Seite alle Nadeln in Strickstellung bringen, 1 R stricken. Zum Schluß alle Maschen abketteln.

Ausarbeitung: Wie bei Größe 40/42 beschrieben.

DAMENKOSTUM

DK 7341

Modell: Knittax-Strickatelier



Größe: 42/44. Zu arbeiten auf dem Knittax S 7 und Automatic. **Material:** Rock: 325 g, Jacke: 440 g türkisfarbene Wolle (z. B. Staufen-Wolle Muttella, Schoeller-Wolle Tango), 70 cm Taft, 140 cm breit. **Einstellung:** 4 oder 5 beim Rock, 5 oder 6 bei der Jacke. **Maschenprobe:** 34 M = 10 cm Breite, 46 R = 10 cm Höhe bei glatt rechts; 33 M = 10 cm Breite, 66 R = 10 cm Höhe beim Muster.

Technik: Rock, Ränder und Kragen: glatt rechts; Jacke: Fangmuster linksseitig nach gegebener Strickschrift.

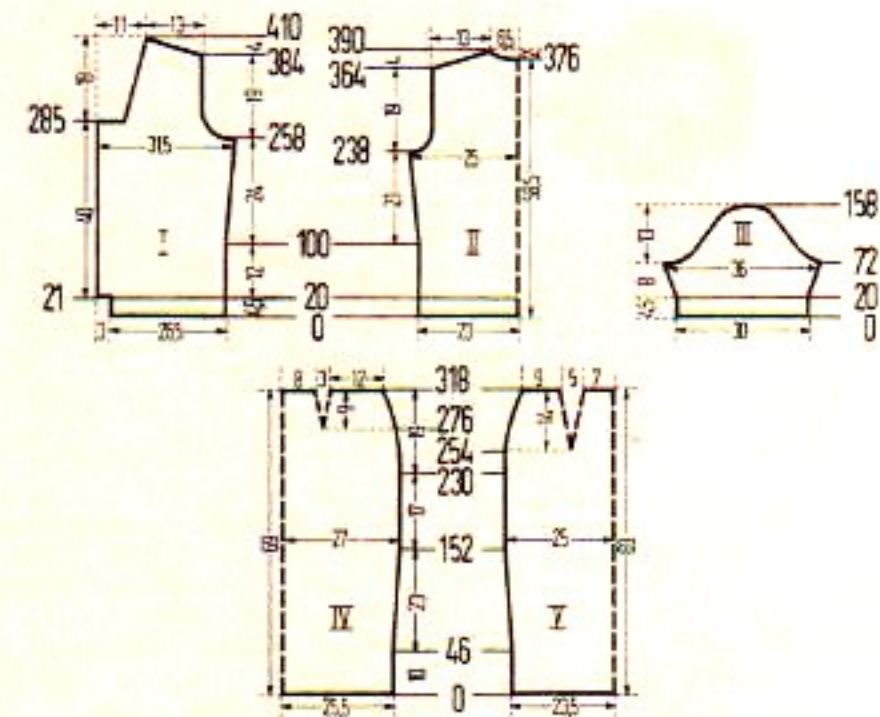
Rock: Rückwärtige Rockbahn (V): 160 M Anschlag (47 cm). Glatt rechts mit Einstellung 4 (5) stricken.

1.—152. R: beidseitig nach der 46. R und noch 4 × in jeder 26. R 1 M zunehmen (170 M = 50 cm).

153.—230. R: gerade hoch.

231.—318. R: beidseitig nach der 230. R und

noch 2 × in jeder 10. R, 3 × in jeder 8. R, 4 × in jeder 6. R und 4 × in jeder 4. R 1 M abnehmen. Gleichzeitig für die Abnäher nach der 254. R und noch 7 × in jeder 8. R je 2 M abnehmen. Dafür beidseitig die 50. und 52. M auf die 51. Nadel hängen und die Maschen zusammenhängen. Die nächsten Abnahmen liegen genau darüber. Zum Schluß 110 M (32 cm) abketteln.



Vordere Rockbahn (IV): 174 M Anschlag (51 cm).

1.—152. R: beidseitig nach der 46. R und noch 4 × in jeder 26. R 1 M zunehmen (184 M = 54 cm).

153.—230. R: gerade hoch.

231.—318. R: beidseitig nach der 230. R und noch 2 × in jeder 10. R, 3 × in jeder 8. R, 4 × in jeder 6. R und 4 × in jeder 4. R 1 M abnehmen. Gleichzeitig für die Abnäher nach der 276. R und noch 4 × in jeder 8. R je 2 M abnehmen. Dafür beidseitig die 53. und 55. M auf die 54. Nadel hängen und die Maschen zusammenhängen. Die nächsten Abnahmen liegen genau darüber. Zum Schluß 136 M (40 cm) abketteln.

Jacke: Rückenteil (II): 152 M Anschlag (46 cm).

1.—20. R: glatt rechts mit Einstellung 5 (6) stricken. Im Fangmuster weiterarbeiten.

Achtung! Beim Nacharbeiten auf die exakte Maschenprobe achten!

21.—238. R: beidseitig nach der 100. R und noch 6 × in jeder 20. R 1 M zunehmen (166 M = 50 cm).

239.—274. R: für den Armausschnitt beidseitig 4 M abketteln, dann in jeder 4. R 1 × 4, 1 × 3, 2 × 2, 3 × 1 M und noch 1 × in der 6. R 1 M abnehmen (128 M = 39 cm).

275.—364. R: gerade hoch.

365.—390. R: für die Schulterschrägung beidseitig in jeder 2. R 13 × 3 und 1 × 4 M abketteln. Gleichzeitig für den Halsausschnitt nach der 376. R in der Mitte 18 M und beidseitig davon in jeder 2. R 2 × 3, 2 × 2 und 2 × 1 M abketteln.

Vorderteil (I): 87 M Anschlag (26,5 cm).

1.—20. R: glatt rechts stricken. Im Fangmuster weiterarbeiten, dabei zuerst die 1., 4., 5., 8., 9. Nadel usw. in Ruhe stellen.

21.—258. R: an der linken Seite nach der 21. R 10 M anschlagen. Gleichzeitig an der rechten Seite nach der 100. R und noch 6 × in jeder 20. R 1 M zunehmen (104 M = 31,5 cm).

259.—294. R: für den Armausschnitt 6 M abketteln, dann in jeder 4. R 1 × 5, 1 × 4, 1 × 3, 2 × 2, 2 × 1 M und noch 1 × in der 6. R 1 M abnehmen. Gleichzeitig an der linken Seite nach der 285. R 20 M abketteln, dann für den Halsausschnitt nach der 293. R 1 M abnehmen.

295.—410. R: für den Halsausschnitt nach der 299. R und noch 5 × in jeder 6. R und 9 × in jeder 8. R 1 M abnehmen. Gleichzeitig nach der 384. R für die Schulterschrägung in jeder 2. R 13 × 3 und 1 × 4 M abketteln. Zweites Vorderteil gegengleich arbeiten, dabei nach der 4. und 17. R über die 2.—6. Nadel und nach der 80., 144., 208. und 272. R über die 2.—6. und 15.—19. Nadel Knopflöcher einstricken.

Ärmel (III): 100 M Anschlag (30 cm).

1.—20. R: glatt rechts stricken. Im Fangmuster weiterarbeiten.

21.—72. R: beidseitig nach der 26. R und noch 9 × in jeder 4. R 1 M zunehmen (120 M = 36 cm).

73.—100. R: für die Kugel in jeder 4. R hinten 1 × 5, 1 × 4, 2 × 3, 2 × 2, 1 × 1 M, vorn 1 × 6, 1 × 5, 2 × 4, 1 × 3 und 2 × 2 M abketteln.

101.—148. R: beidseitig in jeder 4. R 1 × 1 und 2 × 2 M abnehmen und diese 3 Abnahmen noch 3 × wiederholen.

149.—158. R: beidseitig in jeder 4. R 2 × 3, 1 × 4 und die restlichen 14 M abketteln. Zweiten Ärmel gegengleich arbeiten.

Kragen: 186 M Anschlag. 92 R glatt rechts, dabei je 14 R mit Einstellung 3 und 4, 36 R mit Einstellung 5 und je 14 R mit Einstellung 4 und 3 stricken. Zum Schluß alle Maschen abketteln.

Ausarbeitung: Rock: Beide Rockbahnen durch Seitennähte verbinden, dabei die linke Naht oben 20 cm tief für den Verschuß offenlassen. Schlitzränder schmal nach links umnähen. Unteren Rand 4 cm breit nach links umnähen. An den oberen Rand Gummigürtband annähen. Reißverschuß einsetzen. Haken und Ösen annähen. Den Rock mit Taft abfüttern.

Jacke: Vorderteile und Rückenteil durch Seiten- und Schulternähte verbinden, dabei die Vorderteile seitlich in Brusthöhe leicht einhalten. Ärmel zusammen- und einnähen. Unteren Rand und Ärmelränder zur Hälfte nach außen umnähen. Vordere Ränder 3 cm breit nach innen umnähen. Kragen zur Hälfte zusammenlegen und die seitlichen Ränder aneinandernähen. Kragen annähen, dabei den Halsausschnitt zwischenfassen. Knopflöcher schürzen, Knöpfe annähen.

HERRENPULLOVER

HP 3423



Modell: Knittax-Strickatelier

Größe: 50/52. Zu arbeiten auf dem Knittax M 2, S 7, Automatic, Material: 550 g dunkelblaue Cablé-Wolle 4fach (z. B. Bärenwolle AMC Slalom, Nevada Livorno, Schoeller Wolle Cantate), 50 g beigefarbene Wolle (z. B. Gebrasa Lady und Baby, Thomas Fabrino, Hausfleiß Derby). Einstellung: 9 oder 10 bei glatt rechts, 8 oder 9 beim Muster.

Maschenprobe: 14 M = 5 cm Breite, 19 R = 5 cm Höhe bei glatt rechts; 18 M = 5 cm Breite, 34 R = 5 cm Höhe beim Muster.

Technik: glatt rechts. Kragen und Taschenstreifen: Fangmuster linksseitig mit PSG nach gegebener Strickschrift.

Rückenteil (II): 157 M Anschlag (56 cm).



1.—30. R: mit Einstellung 8 stricken. Nun für den Hohrand die Anschlagmaschen auf den Apparat hängen und mit Einstellung 9 (10) weiterarbeiten.

31.—168. R: gerade hoch.

169.—190. R: für den Armausschnitt beidseitig in jeder 2. R 3 × 2 und 8 × 1 M abnehmen (129 M = 46 cm).

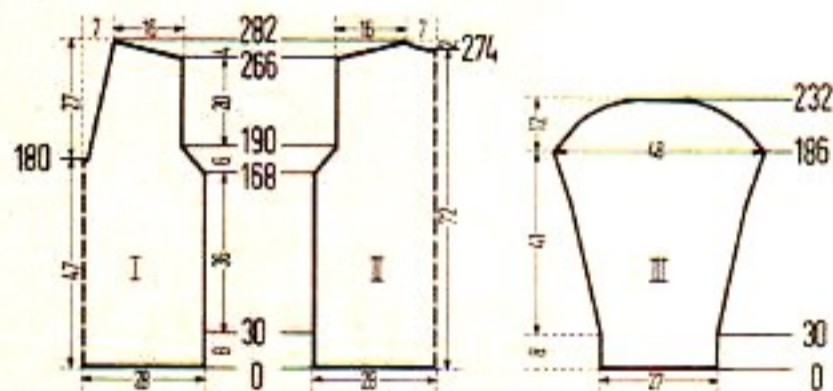
191.—266. R: gerade hoch.

267.—282. R: für die Schulterschrägung beidseitig in jeder 2. R 9 × 5 M abketteln. Gleichzeitig für den Halsausschnitt nach der 274. R in der Mitte 19 M abketteln und beidseitig davon in jeder 2. R 1 × 5, 1 × 3 und 1 × 2 M abnehmen.

Vorderteil (I): Das Vorderteil wird wie das Rückenteil gearbeitet, jedoch für den Halsausschnitt nach der 180. R in der Mitte der Arbeit 5 M abketteln und beidseitig davon nach der 184. R und noch 2 × in jeder 4. R und 14 × in jeder 6. R 1 M abnehmen.

Ärmel (III): 76 M Anschlag (27 cm).

1.—30. R: mit Einstellung 8 stricken. Nun für den Hohrand die Anschlagmaschen auf den Apparat hängen und mit Ein-



stellung 9 (10) weiterarbeiten.

31.—186. R: beidseitig nach der 36. R und noch 17 × in jeder 6. R und 11 × in jeder 4. R 1 M zunehmen (134 M = 48 cm).

187.—232. R: für die Kugel beidseitig in jeder 2. R 3 × 2, 8 × 1, 4 × 2, 3 × 3, 3 × 4, 2 × 5 und die restlichen 28 M abketteln. Zweiten Ärmel genauso arbeiten.

Kragen: 141 M Anschlag (39 cm) mit beigefarbenem Faden. Im Muster mit Einstellung 8 (9) stricken.

1.—68. R: gerade hoch.

69.—78. R: beidseitig nacheinander 1 × 23 und 4 × 7 Nadeln in Ruhe stellen. Zum Schluß alle Maschen abketteln.

79.—80. R: an der linken Seite alle Nadeln in Strickstellung bringen, 1 R stricken. An der rechten Seite alle Nadeln in Strickstellung bringen, 1 R stricken.

Ausschnittblende: 71 M Anschlag mit dunkelblauem Faden. 20 R glatt rechts mit Einstellung 8 (9) stricken, dann alle Maschen abketteln.

Tasche: 43 M Anschlag mit dunkelblauem Faden.

1.—30. R: glatt rechts mit Einstellung 9 (10), dabei die 30. R mit beigefarbenem Faden stricken. Nun die Arbeit wenden und im Muster mit beigefarbenem Faden weiterarbeiten.

31.—54. R: gerade hoch mit Einstellung 8 (9) stricken.

55.—68. R: glatt rechts mit dunkelblauem Faden und Einstellung 9 (10) stricken, dann alle Maschen abketteln.

Ausarbeitung: Vorder- und Rückenteil durch Seiten- und Schulternähte verbinden. Ärmel zusammen- und einnähen. Den Kragen am rückwärtigen Halsausschnitt und beidseitig davon 12 cm am vorderen Ausschnitt annähen. Ausschnittblende vorn übereinanderlegen und annähen, dabei die

Ausschnittträger und seitlichen Kragenträger zwischenfassen. Oberen Taschenrand 7 R breit nach außen umnähen. Tasche der Abbildung entsprechend aufsetzen.

HERRENPULLOVER

HP 3420

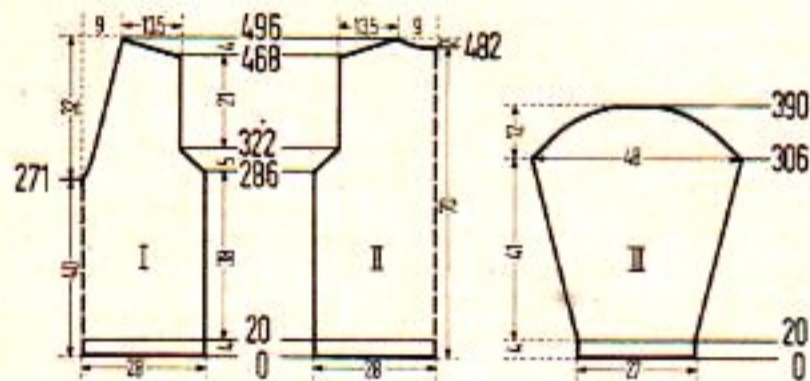


Modell: Knittax-Strickatelier
Größe: 50/52. Zu arbeiten auf dem Knittax S 7 und Automatic. Material: 800 g sandfarbene, 60 g tabakfarbene und 50 g rehbraune Knittax-Superb (Farb-Nr. 859, 858 und 857). Einstellung: 7 oder 8.
Maschenprobe: 16 M = 5 cm Breite, 35 R = 5 cm Höhe beim Fangpatent; 16 M = 5 cm Breite, 24 R = 5 cm Höhe bei 1 M rechts, 1 M links im Wechsel.
Technik: Fangpatent linksseitig; Ränder: 1 M rechts, 1 M links im Wechsel.

Rückenteil (II): 179 M Anschlag (56 cm) mit sandfarbenem Faden.

1.—20. R: 1 M rechts, 1 M links im Wechsel stricken. Im Fangpatent weiterarbeiten.

21.—286. R: gerade hoch, dabei 26 R tabakfarben, 8 R sandfarben und 20 R rehbraun stricken, dann mit sandfarbenem Faden weiterarbeiten.



287.—322. R: für den Armausschnitt beidseitig in jeder 2. R 18×1 M abnehmen (143 M = 45 cm).

323.—468. R: gerade hoch.

469.—496. R: für die Schulterströmung beidseitig in jeder 2. R 2×2 und 13×3 M abketteln. Gleichzeitig für den Halsausschnitt nach der 482. R in der Mitte 19 M und beidseitig davon in jeder 2. R 1×5 , 1×4 , 2×3 und 2×2 M abketteln.

Vorderteil (I): Das Vorderteil wird wie das Rückenteil gearbeitet, jedoch für den Halsausschnitt nach der 271. R die Mittelmasche auf die Nachbarnadel hängen und zweiteilig weiterarbeiten. Nach der 279. R und noch $4 \times$ in jeder 14. R und $9 \times$ in jeder 16. R beidseitig der Teilung je 2 M abnehmen. Dafür zuerst die 4., dann die 3. M auf die 2. Nadel hängen und die 2 Randmaschen nachhängen.

Arm (III): 87 M Anschlag (27 cm) mit sandfarbenem Faden.

1.—20. R: 1 M rechts, 1 M links im Wechsel stricken. Im Fangpatent weiterarbeiten.

21.—306. R: 26 R tabakfarben, 8 R sandfarben und 20 R rehbraun stricken, dann mit sandfarbenem Faden weiterarbeiten, dabei beidseitig nach der 28. R und noch $3 \times$ in jeder 10. R und $30 \times$ in jeder 8. R 1 M zunehmen (155 M = 48 cm).

307.—390. R: für die Kugel beidseitig in jeder 2. R 28×1 , 7×2 , 5×3 , 2×4 und die restlichen 25 M abketteln. Zweiten Armel genauso stricken.

Halsrand: 139 M Anschlag mit sandfarbenem Faden. 20 R 1 M rechts, 1 M links im Wechsel, dabei 3 R sandfarben, 6 R tabakfarben, 4 R sandfarben, 4 R rehbraun und 3 R sandfarben stricken und für die Spitze $9 \times$ in jeder 2. R 2 M abnehmen. Zum Schluß alle Maschen abketteln. Zweite Hälfte gegengleich arbeiten.

Ausarbeitung: Vorder- und Rückenteil durch Seiten- und Schulternähte verbinden. Ärmel zusammen- und einnähen. Halsrand zusammenfügen und in den Halsausschnitt nähen.

HERRENPULLOVER

HP 3422

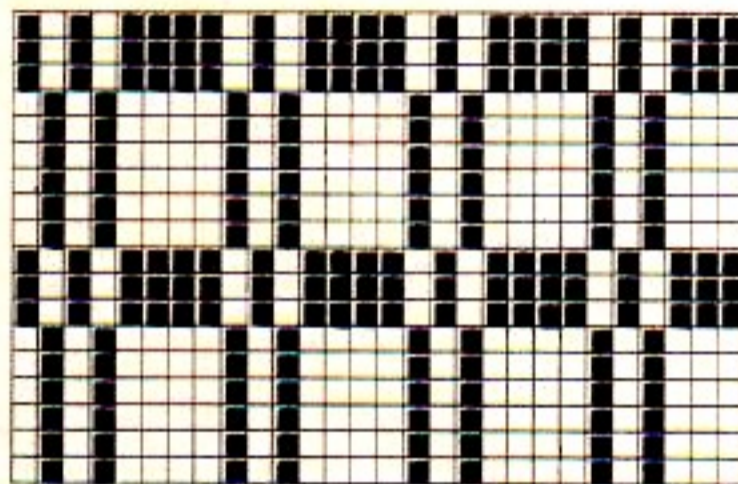


Modell: Knittax-Strickatelier
Größe: 48/50. Zu arbeiten auf dem Knittax M 2, S 7, Automatic. Material: 350 g olivgrüne und 330 g sandfarbene Shetlandwolle (z. B. Schewe Shetland Super, Scheepjes Modena). Einstellung: 6 oder 7.

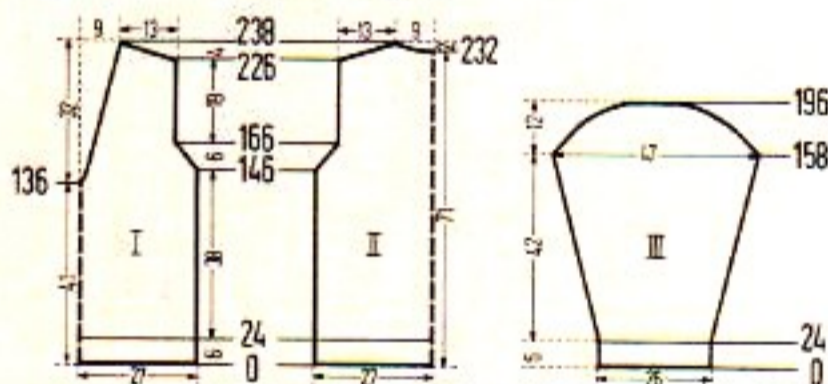
Maschenprobe: 15 M = 5 cm Breite, 16 R = 5 cm Höhe beim Muster; 15 M = 5 cm Breite, 20 R = 5 cm Höhe bei glatt rechts.

Technik: Norwegermuster nach gegebenem Zählmuster. Jede Reihe mit Norwegermuster ist in der Beschreibung nur einfach gezählt, obgleich

für eine Reihe immer mehrere Arbeitsgänge erforderlich sind. Ränder: glatt rechts.



□ = sandfarben ■ = olivgrün



Rückenteil (II): 163 M Anschlag (54 cm) mit olivgrünem Faden.

1.—24. R: glatt rechts. Nun für den Hohrand die Anschlagmaschen auf den Apparat hängen. Im Norwegermuster weiterarbeiten.

25.—146. R: gerade hoch.

147.—166. R: für den Armausschnitt beidseitig 3 M abketteln, dann in jeder 2. R 1×1 und 1×2 M abnehmen und die letzten 2 Abnahmen noch $3 \times$ wiederholen, dann noch 1×1 M abnehmen (131 M = 44 cm).

167.—226. R: gerade hoch.

227.—238. R: für die Schulterströmung beidseitig in jeder 2. R 3×5 und 4×6 M abketteln. Gleichzeitig für den Halsausschnitt nach der 232. R in der Mitte 25 M und beidseitig davon in jeder 2. R 1×8 und 1×6 M abketteln.

Vorderteil (I): Das Vorderteil wird wie das Rückenteil gearbeitet, jedoch für den Halsausschnitt nach der 136. R die Mittelmasche auf die Nachbarnadel hängen und zweiteilig weiterarbeiten. Nach der 138. R und noch $2 \times$ in jeder 2. R und $23 \times$ in jeder 4. R beidseitig der Teilung 1 M abnehmen.

Arm (III): 78 M Anschlag (26 cm) mit olivgrünem Faden. 1.—24. R: glatt rechts. Nun für den Hohrand die Anschlagmaschen auf den Apparat hängen. Im Norwegermuster weiterarbeiten.

25.—158. R: beidseitig nach der 28. R und noch $3 \times$ in jeder

6. R und 27 × in jeder 4. R 1 M zunehmen (140 M = 47 cm). 159.—196. R: für die Kugel beidseitig 3 M abketteln, dann in jeder 2. R 1 × 1 und 1 × 2 M abnehmen und die letzten 2 Abnahmen noch 3 × wiederholen, dann noch 1 × 2, 2 × 3, 3 × 4, 4 × 5 und die restlichen 30 M abketteln. Zweiten Ärmel genauso arbeiten.

Halsrand: 133 M Anschlag (44 cm) mit olivgrünem Faden. 26 R glatt rechts, dabei nach der 2. R und noch 5 × in jeder 2. R 3 M abketteln und nach der 14. R und noch 5 × in jeder 2. R 3 M zunehmen. Zum Schluß alle Maschen abketteln. Zweite Hälfte gegengleich arbeiten.

Ausarbeitung: Vorder- und Rückenteil durch Seitennähte im Matratzenstich verbinden, dabei beidseitig 1 M wegnähen. Schulternähte schließen. Ärmel zusammen- und einnähen. Halsrand zusammenfügen und annähen, dabei den Halsausschnitt zwischenfassen.

KNABENJACKE

KK 4755

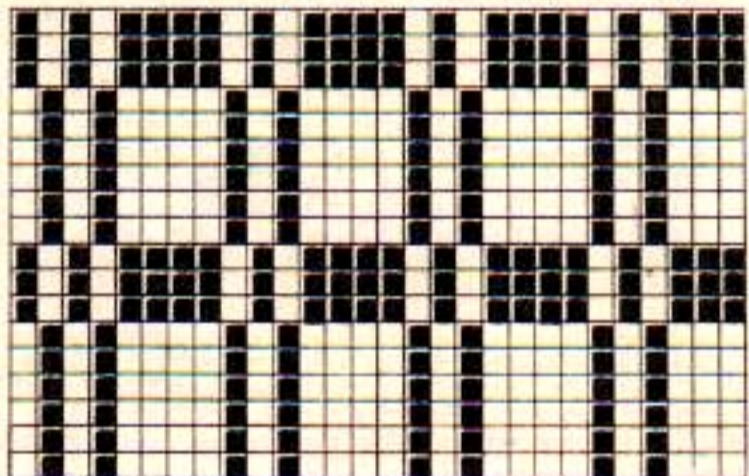
Modell: Knittax-Strickateller

Größe: 8—9 Jahre. Zu arbeiten auf dem Knittax M 2, S 7, Automatic. Material: 190 g olivgrüne und 150 g gelbe Shetlandwolle (z. B. Esslinger Wolle Finger Tip, Staufen Shetlandwolle). Einstellung: 6 oder 7.

Maschenprobe: 16 M = 5 cm Breite, 20 R = 5 cm Höhe beim Muster; 16 M = 5 cm Breite, 24 R = 5 cm Höhe bei 1 M rechts, 1 M links im Wechsel.

Technik: Norwegermuster nach gegebenem Zählmuster. Jede Reihe mit Norwegermuster ist in der Beschreibung nur einfach gezählt, obgleich

für eine Reihe immer mehrere Arbeitsgänge erforderlich sind. Ränder: 1 M rechts, 1 M links im Wechsel.



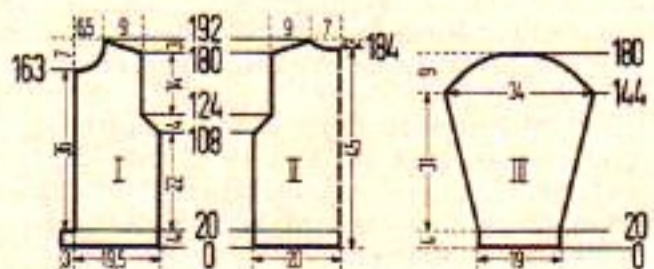
Rückenteil (II): 127 M Anschlag (40 cm) mit grünem Faden. 1.—20. R: 1 M rechts, 1 M links im Wechsel stricken. Nun an einer Seite 1 M zunehmen und im Norwegermuster weiterarbeiten.

21.—108. R: gerade hoch.

109.—124. R: für den Armausschnitt beidseitig 2 M abketteln, dann in jeder 2. R 1 × 2 und 1 × 1 M abnehmen und die letzten 2 Abnahmen noch 2 × wiederholen, dann noch 1 × 2 M abnehmen (102 M = 32 cm).

125.—180. R: gerade hoch.

181.—192. R: für die Schulterschrägung beidseitig in jeder 2. R 6 × 4 und 1 × 5 M abketteln. Gleichzeitig für den Halsausschnitt nach der 184. R in der Mitte 18 M und beidseitig davon in jeder 2. R 1 × 6, 1 × 4 und 1 × 3 M abketteln.



Vorderteil (I): 73 M Anschlag (22,5 cm) mit grünem Faden. 1.—20. R: 1 M rechts, 1 M links im Wechsel stricken, dabei nach der 19. R an der linken Seite 10 M abketteln. Im Norwegermuster weiterarbeiten.

21.—108. R: gerade hoch.

109.—124. R: für den Armausschnitt 2 M abketteln, dann in jeder 2. R 1 × 2 und 1 × 1 M abnehmen und die letzten 2 Abnahmen noch 2 × wiederholen, dann noch 1 × 2 M abnehmen (50 M = 15,5 cm).

125.—163. R: gerade hoch.

164.—192. R: für den Halsausschnitt 7 M abketteln, dann in jeder 2. R 1 × 4, 1 × 3, 1 × 2, 2 × 1 M und noch 3 × in jeder 4. R 1 M abnehmen. Gleichzeitig nach der 180. R für die Schulterschrägung in jeder 2. R 6 × 4 und 1 × 5 M abketteln. Zweites Vorderteil gegengleich arbeiten, dabei nach der 9. R über die 6.—12. Nadel ein Knopfloch einstricken.

Ärmel (III): 61 M Anschlag (19 cm) mit grünem Faden.

1.—20. R: 1 M rechts, 1 M links im Wechsel stricken. Im Norwegermuster weiterarbeiten.

21.—144. R: beidseitig nach der 26. R und noch 11 × in jeder 6. R und 12 × in jeder 4. R 1 M zunehmen (109 M = 34 cm).

145.—180. R: für die Kugel beidseitig 2 M abketteln, dann in jeder 2. R 1 × 2 und 1 × 1 M abnehmen und die letzten 2 Abnahmen noch 3 × wiederholen, dann noch 2 × 2, 3 × 3, 4 × 4 und die restlichen 23 M abketteln. Zweiten Ärmel genauso stricken.

Knopfblende: 155 M Anschlag mit grünem Faden. 26 R 1 M rechts, 1 M links im Wechsel stricken, dann alle Maschen abketteln. Knopflochblende genauso stricken, dabei nach der 6. und 19. R über die 4.—10., 44.—50., 84.—90. und 124.—130. Nadel Knopflöcher einstricken.

Halsblende: 119 M Anschlag mit grünem Faden. 24 R 1 M rechts, 1 M links im Wechsel stricken, dabei 6 R mit Einstellung 7, 12 R mit Einstellung 6 und 6 R mit Einstellung 7 stricken, dann alle Maschen abketteln.

Ausarbeitung: Vorderteile und Rückenteil durch Seitennähte im Matratzenstich verbinden, dabei beidseitig 1 M wegnähen. Schulternähte schließen. Ärmel zusammen- und einnähen. Halsblende annähen, dabei den Halsausschnitt zwischenfassen. Knopf- und Knopflochblende annähen, dabei die vorderen Ränder und die Halsblende zwischenfassen. Knopflöcher schürzen, Knöpfe annähen.

KNABENPULLOVER

KK 4750

Modell: Knittax-Strickateller

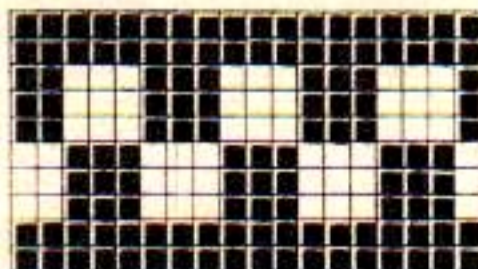


Größe: 11—12 und 9—10 Jahre. Zu arbeiten auf dem Knittax M 2, S 7, Automatic. Material: 270 bzw. 240 g gelbe, 20 g hellblaue und 10 g dunkelblaue Wolle (z. B. Schachenmayr Nomotta Isabella). Einstellung: 9 oder 10.

Maschenprobe: 12 M = 5 cm Breite, 17 R = 5 cm Höhe bei glatt rechts; 12 M = 5 cm Breite, 24 R = 5 cm Höhe bei 1 M rechts, 1 M links im Wechsel.

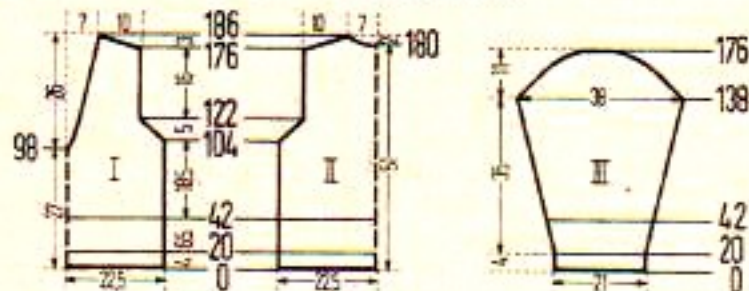
Technik: glatt rechts und Norwegerbordüre nach gegebenem Zählmuster.

Jede Reihe mit Norwegermuster ist in der Beschreibung nur einfach gezählt, obgleich für eine Reihe immer mehrere Arbeitsgänge erforderlich sind. Ränder: 1 M rechts, 1 M links im Wechsel.



Größe: 11—12 Jahre. Rückenteil (II): 107 M Anschlag (45 cm).

- 1.—20. R: 1 M rechts, 1 M links im Wechsel stricken.
 21.—32. R: glatt rechts, dabei die 25.—28. R mit dunkelblauem Faden stricken.
 33.—42. R: die Norwegerbordüre arbeiten. Glatt rechts weiterarbeiten.
 43.—104. R: gerade hoch.
 105.—122. R: für den Armausschnitt beidseitig 1 M abnehmen, dann in jeder 2. R 1×2 und 1×1 M abnehmen und die letzten 2 Abnahmen noch $3 \times$ wiederholen (81 M = 34 cm).
 123.—176. R: gerade hoch.
 177.—186. R: für die Schulterschrägung beidseitig in jeder 2. R 6×4 M abketteln. Gleichzeitig für den Halsausschnitt nach der 180. R in der Mitte 15 M und beidseitig davon in jeder 2. R 1×5 und 1×4 M abketteln.



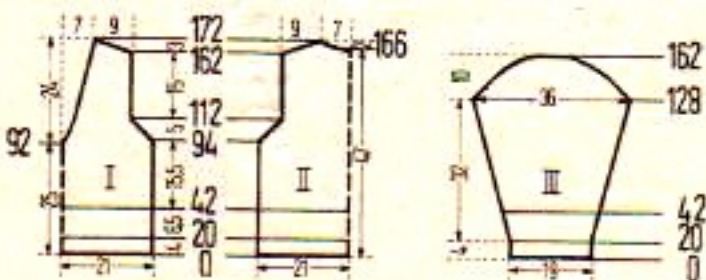
Vorderteil (I): Das Vorderteil wird wie das Rückenteil gearbeitet, jedoch für den Halsausschnitt nach der 98. R die Mittelmasche auf die Nachbarnadel hängen und zweiteilig weiterarbeiten. Nach der 102. R und noch $7 \times$ in jeder 4. R und $8 \times$ in jeder 6. R beidseitig der Teilung 1 M abnehmen.
Arm (III): 51 M Anschlag (21 cm).

- 1.—20. R: 1 M rechts, 1 M links im Wechsel stricken.
 21.—32. R: glatt rechts, dabei die 25.—28. R mit dunkelblauem Faden stricken und beidseitig nach der 20. und 26. R 1 M zunehmen.
 33.—42. R: die Norwegerbordüre arbeiten, dabei beidseitig nach der 32. und 38. R 1 M zunehmen. Glatt rechts weiterarbeiten.
 43.—138. R: beidseitig nach der 44. R und noch $15 \times$ in jeder 6. R 1 M zunehmen (91 M = 38 cm).
 139.—176. R: für die Kugel beidseitig in jeder 2. R 1×1 und 1×2 M abnehmen und diese 2 Abnahmen noch $4 \times$ wiederholen, dann noch 4×2 , 5×3 und die restlichen 15 M abketteln. Zweiten Ärmel genauso arbeiten.
Halsrand: 99 M Anschlag. 14 R 1 M rechts, 1 M links im Wechsel stricken, dabei für die Spitze $6 \times$ in jeder 2. R 2 M abnehmen. Zum Schluß alle Maschen abketteln. Zweite Hälfte gegengleich arbeiten.

Ausarbeitung: Vorder- und Rückenteil durch Seiten- und Schulternähte verbinden. Ärmel zusammen- und einnähen. Halsrand zusammenfügen und in den Halsausschnitt nähen.

Größe: 9—10 Jahre. Rückenteil (II): 101 M Anschlag (42 cm).

- 1.—20. R: 1 M rechts, 1 M links im Wechsel stricken.
 21.—32. R: glatt rechts, dabei die 25.—28. R mit dunkelblauem Faden stricken.
 33.—42. R: die Norwegerbordüre arbeiten. Glatt rechts weiterarbeiten.



- 43.—94. R: gerade hoch.
 95.—112. R: für den Armausschnitt beidseitig in jeder 2. R 3×2 und 6×1 M abnehmen (77 M = 32 cm).
 113.—162. R: gerade hoch.
 163.—172. R: für die Schulterschrägung beidseitig in jeder 2. R 2×3 und 4×4 M abketteln. Gleichzeitig für den

Halsausschnitt nach der 166. R in der Mitte 15 M und beidseitig davon in jeder 2. R 1×5 und 1×4 M abketteln.

Vorderteil (I): Das Vorderteil wird wie das Rückenteil gearbeitet, jedoch für den Halsausschnitt nach der 92. R die Mittelmasche auf die Nachbarnadel hängen und zweiteilig weiterarbeiten. Nach der 96. R und noch $10 \times$ in jeder 4. R und $5 \times$ in jeder 6. R beidseitig der Teilung 1 M abnehmen.
Arm (III): 45 M Anschlag (19 cm).

- 1.—20. R: 1 M rechts, 1 M links im Wechsel stricken.
 21.—32. R: glatt rechts, dabei die 25.—28. R mit dunkelblauem Faden stricken und beidseitig nach der 20. und 26. R 1 M zunehmen.
 33.—42. R: die Norwegerbordüre arbeiten, dabei beidseitig nach der 32. und 38. R 1 M zunehmen. Glatt rechts weiterarbeiten.

43.—128. R: beidseitig nach der 44. R und noch $7 \times$ in jeder 6. R und $9 \times$ in jeder 4. R 1 M zunehmen (87 M = 36 cm).
 129.—162. R: für die Kugel beidseitig in jeder 2. R 3×2 , 6×1 , 3×2 , 2×3 , 3×4 und die restlichen 15 M abketteln. Zweiten Ärmel genauso arbeiten.

Halsrand: 93 M Anschlag. 14 R 1 M rechts, 1 M links im Wechsel stricken, dabei für die Spitze $6 \times$ in jeder 2. R 2 M abnehmen. Zum Schluß alle Maschen abketteln. Zweite Hälfte gegengleich arbeiten.

Ausarbeitung: Wie bei Größe 11—12 Jahre beschrieben.

PULLOVER UND JACKE

MK 4751

Modell: Knittax-Strickateller



Größe: 10—11 und 8—9 Jahre. Zu arbeiten auf dem Knittax M 2, S 7, Automatic. Material: Pullover: 190 bzw. 160 g weiße, Jacke: 300 bzw. 250 g weiße und insgesamt 35 g rote und 20 g türkisfarbene Knittax-Cabléwolle 3fach (Farb-Nr. 103, 107 und 116). **Einstellung:** 5 oder 6.

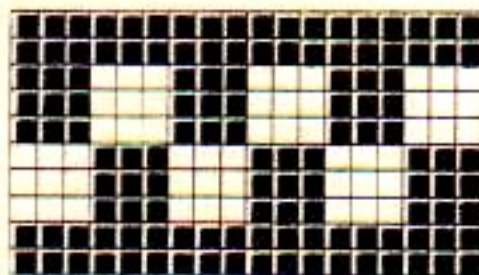
Maschenprobe: 17 M = 5 cm Breite, 23 R = 5 cm Höhe bei glatt rechts; 17 M = 5 cm Breite, 27 R = 5 cm Höhe bei 1 M rechts, 1 M links im Wechsel.

Technik: glatt rechts mit Norwegerbordüre nach gegebenem Zählmuster. Jede Reihe mit Norwegermuster ist in der Beschreibung nur einfach gezählt, obgleich für eine Reihe immer mehrere Arbeitsgänge erforderlich sind. Ränder: 1 M rechts, 1 M links im Wechsel.



Zählmuster II

■ = rot
 □ = weiß

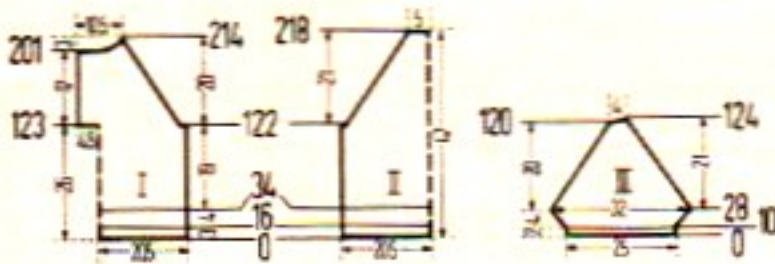


Zählmuster I

■ = rot
 □ = weiß

Größe: 10—11 Jahre. Pullover: Rückenteil (II): 139 M Anschlag (41 cm).

- 1.—16. R: 1 M rechts, 1 M links im Wechsel stricken.
 17.—24. R: glatt rechts, dabei die 19.—22. R mit türkisfarbenem Faden stricken.
 25.—34. R: die Norwegerbordüre nach Zählmuster I arbeiten. Glatt rechts mit weißem Faden weiterarbeiten.
 35.—122. R: gerade hoch.
 123.—218. R: für die Raglanschrägung beidseitig 3 M abketteln, dann in jeder 2. R 2×2 und 45×1 M abnehmen. Dafür zuerst die 3. und 4. M auf die 5. Nadel, dann stets die 3. M auf die 4. Nadel hängen und die Randmaschen nachhängen. Zum Schluß 35 M (10 cm) abketteln.



Vorderteil (I): 139 M Anschlag (41 cm).

1.—16. R: 1 M rechts, 1 M links im Wechsel stricken.

17.—24. R: glatt rechts, dabei die 19.—22. R mit türkisfarbenem Faden stricken.

25.—34. R: die Norwegerbordüre nach Zählmuster I arbeiten. Glatt rechts weiterarbeiten.

35.—122. R: gerade hoch. Nun an der linken Seite 64 M auf eine Hilfsnadel nehmen und zuerst die rechte Hälfte weiterarbeiten.

123.—124. R: an der rechten Seite 3 M abketteln, an der linken Seite nach der 123. R 10 M anschlagen.

125.—214. R: für die Raglanschrägung in jeder 2. R 2×2 und 43×1 M abnehmen wie am Rückenteil. Gleichzeitig nach der 140., 168. und 196. R über die 3.—6. und 16.—19. Nadel Knopflöcher einstricken und für den Halsausschnitt nach der 201. R 21 M abketteln, dann in jeder 2. R 1×4 , 1×3 , 1×2 und 2×1 M abnehmen, dann die restlichen 3 M zusammenhängen. Nun den Schlitten auf die linke Seite führen und den Zähler auf 122 zurückstellen. Die Maschen von der Hilfsnadel wieder auf den Apparat hängen, an der rechten Seite statt 10 M 21 M anschlagen und die linke Hälfte stricken, jedoch ohne Knopflöcher.

Arm (III): 85 M Anschlag (25 cm).

1.—10. R: 1 M rechts, 1 M links im Wechsel stricken. Glatt rechts weiterarbeiten.

11.—28. R: beidseitig nach der 10. R 1 M, dann in jeder 2. R 1×2 und 1×1 M zunehmen und die letzten 2 Zunahmen noch $2 \times$ wiederholen, dann noch 1×2 M zunehmen (109 M = 32 cm).

29.—120. R: für die Raglanschrägung beidseitig 2 M abketteln, dann in jeder 2. R 45×1 M abnehmen. Dafür stets die 3. M auf die 4. Nadel hängen und die Randmaschen nachhängen.

121.—124. R: an der linken Seite nacheinander 2×4 Nadeln in Ruhe stellen. Gleichzeitig an der rechten Seite nach der 120. und 122. R noch 1 M abnehmen. Zum Schluß die restlichen 13 M (4 cm) abketteln. Zweiten Armel gegengleich arbeiten.

Kragen: 94 M Anschlag (28 cm) mit weißem Faden.

1.—10. R: glatt rechts, dabei die 9. und 10. R mit türkisfarbenem Faden stricken. Nun beidseitig 14 M anschlagen (an der linken Seite mit einem extra Faden).

11.—14. R: glatt rechts, dabei 2 R türkis und 2 R weiß stricken.

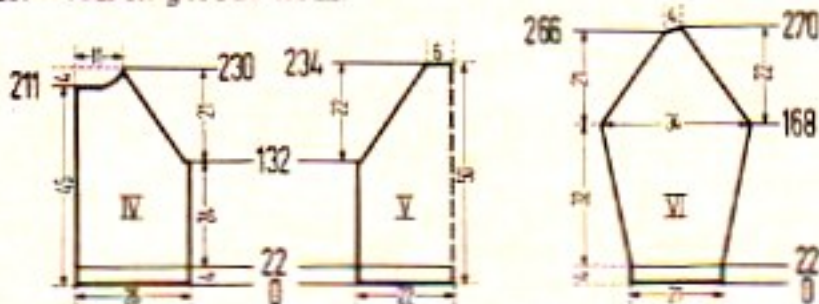
15.—20. R: die Norwegerbordüre nach Zählmuster II arbeiten.

21.—40. R: glatt rechts mit weißem Faden stricken, dann alle Maschen abketteln.

Jacke: Rückenteil (V): 149 M Anschlag (44 cm).

1.—22. R: 1 M rechts, 1 M links im Wechsel stricken. Glatt rechts weiterarbeiten.

23.—132. R: gerade hoch.



133.—234. R: für die Raglanschrägung beidseitig 3 M abketteln, dann in jeder 2. R 1×2 und 49×1 M abnehmen. Dafür zuerst die 3. und 4. M auf die 5. Nadel, dann stets die 3. M auf die 4. Nadel hängen und die Randmaschen

nachhängen. Zum Schluß 41 M (12 cm) abketteln.

Vorderteil (IV): 89 M Anschlag (26 cm).

1.—22. R: 1 M rechts, 1 M links im Wechsel stricken, dabei nach der 10. R über die 3.—6. und 16.—19. Nadel, vom linken Rand gerechnet, Knopflöcher einstricken. Glatt rechts weiterarbeiten.

23.—132. R: gerade hoch, dabei nach der 51. und 92. R Knopflöcher einstricken.

133.—230. R: für die Raglanschrägung 3 M abketteln, dann in jeder 2. R 1×2 und 47×1 M abnehmen wie am Rückenteil. Gleichzeitig nach der 133. und 174. R Knopflöcher einstricken und für den Halsausschnitt nach der 211. R 21 M abketteln, dann in jeder 2. R 1×4 , 1×3 , 2×2 , 2×1 M abnehmen und die restlichen 3 M zusammenhängen. Zweites Vorderteil gegengleich arbeiten, jedoch ohne Knopflöcher.

Arm (VI): 71 M Anschlag (21 cm).

1.—22. R: 1 M rechts, 1 M links im Wechsel stricken. Glatt rechts weiterarbeiten.

23.—168. R: beidseitig nach der 30. R und noch $3 \times$ in jeder 8. R und $18 \times$ in jeder 6. R 1 M zunehmen (115 M = 34 cm).

169.—266. R: für die Raglanschrägung beidseitig 2 M abketteln, dann in jeder 2. R 48×1 M abnehmen. Dafür stets die 3. M auf die 4. Nadel hängen und die Randmaschen nachhängen.

267.—270. R: an der linken Seite nacheinander 2×4 Nadeln in Ruhe stellen. Gleichzeitig an der rechten Seite nach der 266. und 268. R noch 1 M abnehmen. Zum Schluß die restlichen 13 M (4 cm) abketteln. Zweiten Armel gegengleich arbeiten.

Halsrand: 153 M Anschlag. 18 R 1 M rechts, 1 M links im Wechsel stricken, dabei nach der 4. und 13. R über die 5.—8. Nadel Knopflöcher einstricken.

Tasche: 2×38 M Anschlag (11 cm) mit weißem Faden.

1.—32. R: glatt rechts.

33.—38. R: die Norwegerbordüre nach Zählmuster II arbeiten.

39.—52. R: glatt rechts, dabei 2 R weiß, 4 R türkis und 8 R weiß stricken, dann alle Maschen abketteln.

Ausarbeitung: Pullover: Vorder- und Rückenteil durch Seitennähte verbinden. Ärmel zusammen- und im Matratzenstich einnähen, dabei beidseitig 1 M wegnähen. Vordere Ränder 10 M breit nach links umnähen. Äußeren Kragenrand 10 R, seitliche Kragenränder 7 M breit nach links umnähen. Kragen annähen. Knopflöcher schürzen, Knöpfe annähen.

Jacke: Vorderteile und Rückenteil durch Seitennähte verbinden. Ärmel zusammen- und im Matratzenstich einnähen, dabei beidseitig 1 M wegnähen. Vordere Ränder 10 M breit nach links umnähen. Halsrand annähen, dabei den Halsausschnitt zwischenfassen. Obere Taschenränder 10 R breit nach links umnähen. Taschen aufsetzen. Knopflöcher schürzen, Knöpfe annähen.

Größe: 8—9 Jahre. Pullover: Rückenteil (II): 129 M Anschlag (38 cm).

1.—16. R: 1 M rechts, 1 M links im Wechsel stricken.

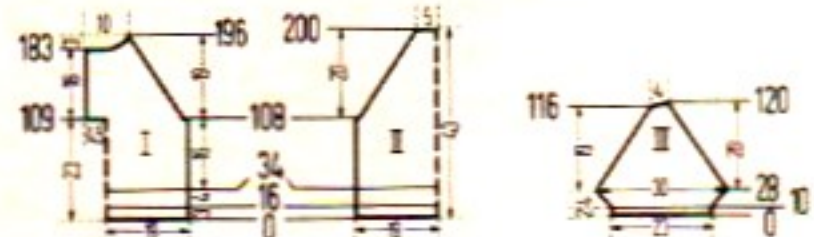
17.—24. R: glatt rechts, dabei die 19.—22. R mit türkisfarbenem Faden stricken.

25.—34. R: die Norwegerbordüre nach Zählmuster I arbeiten. Glatt rechts mit weißem Faden weiterarbeiten.

35.—108. R: gerade hoch.

109.—200. R: für die Raglanschrägung beidseitig 2 M abketteln, dann in jeder 2. R 45×1 M abnehmen. Dafür stets die 3. M auf die 4. Nadel hängen und die Randmaschen nachhängen. Zum Schluß 35 M (10 cm) abketteln.

Vorderteil (I): 129 M Anschlag (38 cm).



1.—16. R: 1 M rechts, 1 M links im Wechsel stricken.
 17.—24. R: glatt rechts, dabei die 19.—22. R mit türkisfarbenem Faden stricken.
 25.—34. R: die Norwegerbordüre nach Zählmuster I arbeiten. Glatt rechts weiterarbeiten.
 35.—108. R: gerade hoch. Nun an der linken Seite 59 M auf eine Hilfsnadel nehmen und zuerst die rechte Hälfte weiterarbeiten.
 109.—110. R: an der rechten Seite 3 M abketteln, an der linken Seite nach der 109. R 10 M anschlagen.
 111.—196. R: für die Raglanschrägung in jeder 2. R 43×1 M abnehmen wie am Rückenteil. Gleichzeitig nach der 126., 152. und 178. R über die 3.—6. und 16.—19. Nadel Knopflöcher einstricken und für den Halsausschnitt nach der 183. R 21 M abketteln, dann in jeder 2. R 2×3 , 1×2 und 2×1 M abnehmen, dann die restlichen 3 M zusammenhängen. Nun den Schlitten auf die linke Seite führen und den Zähler auf 108 zurückstellen. Die Maschen von der Hilfsnadel wieder auf den Apparat hängen, an der rechten Seite statt 10 M 21 M anschlagen und die linke Hälfte stricken, jedoch ohne Knopflöcher.
Ärmel (III): 79 M Anschlag (23 cm).

1.—10. R: 1 M rechts, 1 M links im Wechsel stricken. Glatt rechts weiterarbeiten.

11.—28. R: beidseitig nach der 10. R 1 M, dann in jeder 2. R 1×2 und 1×1 M zunehmen und die letzten 2 Zunahmen noch $2 \times$ wiederholen, dann noch 1×2 M zunehmen ($103 \text{ M} = 30 \text{ cm}$).

29.—116. R: für die Raglanschrägung beidseitig nach der 28. R und noch $43 \times$ in jeder 2. R 1 M abnehmen. Dafür stets die 3. M auf die 4. Nadel hängen und die Randmaschen nachhängen.

117.—120. R: an der linken Seite nacheinander 2×4 Nadeln in Ruhe stellen, gleichzeitig an der rechten Seite nach der 116. und 118. R noch 1 M abnehmen. Zum Schluß die restlichen 13 M (4 cm) abketteln. Zweiten Ärmel gegen gleich arbeiten.

Kragen: 94 M Anschlag (28 cm) mit weißem Faden.

1.—10. R: glatt rechts, dabei die 9. und 10. R mit türkisfarbenem Faden stricken. Nun beidseitig 14 M anschlagen (an der linken Seite mit einem extra Faden).

11.—14. R: glatt rechts, dabei 2 R türkis und 2 R weiß stricken.

15.—20. R: die Norwegerbordüre nach Zählmuster II arbeiten.

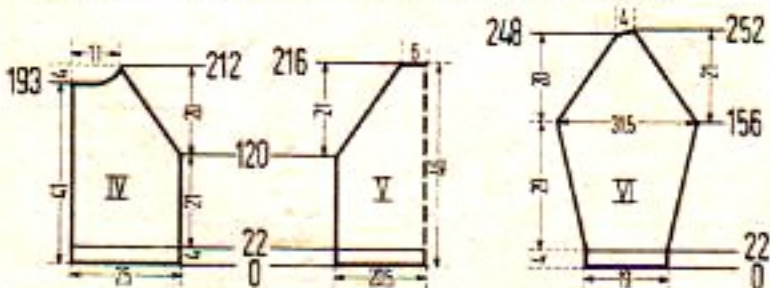
21.—40. R: glatt rechts mit weißem Faden stricken, dann alle Maschen abketteln.

Jacke: Rückenteil (V): 139 M Anschlag (41 cm).

1.—22. R: 1 M rechts, 1 M links im Wechsel stricken. Glatt rechts weiterarbeiten.

23.—120. R: gerade hoch.

121.—216. R: für die Raglanschrägung beidseitig 2 M abketteln, dann in jeder 2. R 47×1 M abnehmen. Dafür stets die 3. M auf die 4. Nadel hängen und die Randmaschen nachhängen. Zum Schluß 41 M (12 cm) abketteln.



Vorderteil (IV): 85 M Anschlag (25 cm).

1.—22. R: 1 M rechts, 1 M links im Wechsel stricken, dabei nach der 10. R über die 3.—6. und 16.—19. Nadel, vom linken Rand gerechnet, Knopflöcher einstricken. Glatt rechts weiterarbeiten.

23.—120. R: gerade hoch, dabei nach der 48. und 86. R Knopflöcher einstricken.

121.—212. R: für die Raglanschrägung 3 M abketteln, dann in jeder 2. R 45×1 M abnehmen wie am Rückenteil. Gleichzeitig nach der 124. und 162. R Knopflöcher einstricken und

für den Halsausschnitt nach der 193. R 21 M abketteln, dann in jeder 2. R 1×4 , 1×3 , 2×2 , 2×1 M abnehmen und die restlichen 3 M zusammenhängen. Zweites Vorder teil gegengleich arbeiten, jedoch ohne Knopflöcher.

Ärmel (VI): 65 M Anschlag (19 cm).

1.—22. R: 1 M rechts, 1 M links im Wechsel stricken. Glatt rechts weiterarbeiten.

23.—156. R: beidseitig nach der 30. R und noch $20 \times$ in jeder 6. R 1 M zunehmen ($107 \text{ M} = 31,5 \text{ cm}$).

157.—248. R: für die Raglanschrägung beidseitig nach der 156. R und noch $45 \times$ in jeder 2. R 1 M abnehmen. Dafür stets die 3. M auf die 4. Nadel hängen und die Randmaschen nachhängen.

249.—252. R: an der linken Seite nacheinander 2×4 Nadeln in Ruhe stellen. Gleichzeitig an der rechten Seite nach der 248. und 250. R noch 1 M abnehmen. Zum Schluß die restlichen 13 M (4 cm) abketteln. Zweiten Ärmel gegen gleich arbeiten.

Halsrand: 153 M Anschlag. 18 R 1 M rechts, 1 M links im Wechsel stricken, dabei nach der 4. und 13. R über die 5.—8. Nadel Knopflöcher einstricken.

Tasche: 2×32 M Anschlag (9,5 cm) mit weißem Faden.

1.—32. R: glatt rechts.

33.—38. R: die Norwegerbordüre nach Zählmuster II arbeiten.

39.—52. R: glatt rechts, dabei 2 R weiß, 4 R türkis und 8 R weiß stricken, dann alle Maschen abketteln.

Ausarbeitung: Wie bei Größe 10—11 Jahre beschrieben.

MÄDCHENPULLOVER

MK 4754

Modell: Knittax-Strickatelier

Größe: 7—8 Jahre. Zu arbeiten auf dem Knittax M 2, S 7, Automatic.

Material: 125 g zartgelbe und 35 g dunkelblaue Wolle mit Dralon (z. B. Gebrasa Lady und Baby, Hausfleiß Derby). **Einstellung:** 5 oder 6.

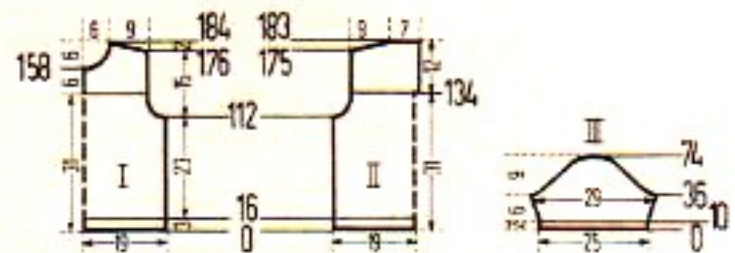
Maschenprobe: 16 M = 5 cm Breite, 21 R = 5 cm Höhe bei glatt rechts; 16 M = 5 cm Breite, 26 R = 5 cm Höhe bei 1 M rechts, 1 M links im Wechsel.

Technik: glatt rechts; Ränder: 1 M rechts, 1 M links im Wechsel.

Rückenteil (II): 121 M Anschlag

(38 cm) mit gelbem Faden.

1.—16. R: 1 M rechts, 1 M links im Wechsel stricken. Nun an einer Seite 1 M zunehmen und glatt rechts weiterarbeiten.



17.—112. R: gerade hoch.

113.—126. R: für den Armausschnitt beidseitig 4 M abketteln, dann in jeder 2. R 1×3 , 2×2 , 1×1 M und noch $1 \times$ in der 4. R 1 M abnehmen ($96 \text{ M} = 30 \text{ cm}$).

127.—133. R: gerade hoch. Nun an der rechten Seite 48 Nadeln in Ruhe stellen und zuerst die linke Hälfte weiterarbeiten.

134.—175. R: für die Schlitzversäuberung nach der 134. R 3 M anschlagen. Dafür vom rechten Teil 3 M auf eine Hilfsnadel nehmen. Mit blauem Faden weiterarbeiten.

176.—183. R: für die Schulterschrägung in jeder 2. R 3×7 , 1×8 und die restlichen 22 M abketteln. Nun den Schlitten auf die rechte Seite führen und den Zähler auf 133 zurückstellen. Alle Nadeln in Strickstellung bringen, die Maschen von der Hilfsnadel wieder auf den Apparat hängen und die rechte Hälfte stricken.

Vorderteil (I): Das Vorderteil wird wie das Rückenteil ge-

arbeitet, jedoch ohne Schlitz. Für den Halsausschnitt nach der 158. R in der Mitte 14 M abketteln und beidseitig davon in jeder 2. R 2×3 , 1×2 , 2×1 M und noch $2 \times$ in jeder 4. R 1 M abnehmen.

Ärmel (III): 81 M Anschlag (25 cm) mit gelbem Faden.

1.—10. R: 1 M rechts, 1 M links im Wechsel stricken. Glatt rechts weiterarbeiten.

11.—36. R: beidseitig nach der 12. R und noch $5 \times$ in jeder 4. R 1 M zunehmen (93 M = 29 cm).

37.—46. R: für die Kugel beidseitig in jeder 2. R 2×4 , 1×3 und 2×2 M abketteln.

47.—70. R: beidseitig 1×1 und 1×2 M abnehmen und diese 2 Abnahmen noch $5 \times$ wiederholen.

71.—74. R: beidseitig in jeder 2. R 1×3 , 1×4 und die restlichen 13 M abketteln. Zweiten Ärmel genauso arbeiten.

Halsrand: 89 M Anschlag mit gelbem Faden. 10 R glatt rechts, dabei 3 R mit Einstellung 6, 4 R mit Einstellung 5 und 3 R mit Einstellung 6 stricken. Zum Schluß alle Maschen abketteln.

Ausarbeitung: Vorder- und Rückenteil durch Seiten- und Schulternähte verbinden; Ärmel zusammen- und einnähen. Schlitzränder 3 M breit nach links umnähen. Halsrand annähen, dabei den Halsausschnitt zwischenfassen. Reißverschluß einnähen. Der Abbildung entsprechend mit doppeltem gelbem Faden die Kreuzstiche ausführen. Dafür den Faden stets über 3 M in der Breite und 4 R in der Höhe führen.

MÄDCHENPULLOVER

MK 4753



Modell: Knittax-Strickatelier

Größe: 3—4 Jahre. Zu arbeiten auf dem Knittax M 2, S 7, Automatic. **Material:** 130 g weiße Knittax-Cablé-wole 3fach (Farb-Nr. 103). **Einstellung:** 5 oder 6.

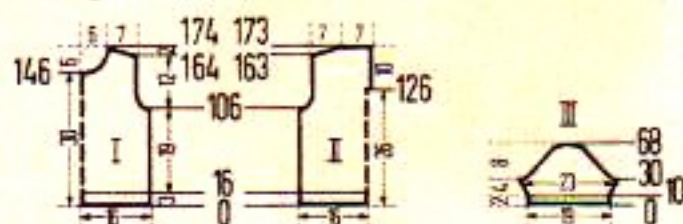
Maschenprobe: 17 M = 5 cm Breite, 24 R = 5 cm Höhe bei glatt rechts; 17 M = 5 cm Breite, 27 R = 5 cm Höhe bei 1 M rechts, 1 M links im Wechsel.

Technik: glatt rechts; Ränder: 1 M rechts, 1 M links im Wechsel.

Rückenteil (II): 109 M Anschlag (32 cm).

1.—16. R: 1 M rechts, 1 M links im Wechsel stricken. Glatt rechts weiterarbeiten.

17.—106. R: gerade hoch.



107.—120. R: für den Armausschnitt beidseitig 3 M abketteln, dann in jeder 2. R 2×2 , 2×1 M und noch $1 \times$ in der 4. R 1 M abnehmen.

121.—125. R: gerade hoch. Nun an der rechten Seite 44 Nadeln in Ruhe stellen und zuerst die linke Hälfte weiterarbeiten.

126.—163. R: für die Schlitzversäuberung nach der 126. R 3 M anschlagen. Dafür vom rechten Teil 3 M auf eine Hilfsnadel nehmen.

164.—173. R: für die Schulterschrägung in jeder 2. R 1×4 , 4×5 und die restlichen 24 M abketteln. Nun den Schlitten auf die rechte Seite führen und den Zähler auf 125 zurückstellen. Alle Nadeln in Strickstellung bringen, die Maschen von der Hilfsnadel wieder auf den Apparat hängen und die rechte Hälfte stricken.

Vorderteil (I): Das Vorderteil wird wie das Rückenteil ge-

arbeitet, jedoch ohne Schlitz. Für den Halsausschnitt nach der 146. R in der Mitte 11 M abketteln und beidseitig davon in jeder 2. R 2×3 , 2×2 , 3×1 M und noch $2 \times$ in jeder 4. R 1 M abnehmen.

Ärmel (III): 65 M Anschlag (19 cm).

1.—10. R: 1 M rechts, 1 M links im Wechsel stricken. Glatt rechts weiterarbeiten.

11.—30. R: beidseitig nach der 14. R und noch $6 \times$ in jeder 2. R 1 M zunehmen (79 M = 23 cm).

31.—38. R: für die Kugel beidseitig in jeder 2. R 1×3 und 3×2 M abketteln.

39.—62. R: beidseitig in jeder 2. R 1×1 und 1×2 M abnehmen und diese 2 Abnahmen noch $5 \times$ wiederholen.

63.—68. R: beidseitig in jeder 2. R 1×2 , 2×3 und die restlichen 9 M abketteln. Zweiten Ärmel genauso stricken.

Halsrand: 111 M Anschlag. 22 R 1 M rechts, 1 M links im Wechsel, dabei je 4 R mit Einstellung 5 und 4, 6 R mit Einstellung 3 und je 4 R mit Einstellung 4 und 5 stricken, dann alle Maschen abketteln.

Ausarbeitung: Vorder- und Rückenteil durch Seiten- und Schulternähte verbinden. Ärmel zusammen- und einnähen. Schlitzränder 3 M breit nach links umnähen. Halsrand annähen, dabei den Halsausschnitt zwischenfassen. 4 Osen schürzen und Knöpfe annähen.

MÄDCHENROCK

MK 4752

Modell: Knittax-Strickatelier

Größe: 3—4 Jahre. Zu arbeiten auf dem Knittax S 7 und Automatic. **Material:** 180 g blaue und je 30 g gelbe und rote Knittax-Shetlandwolle (Farb-Nr. 167, 163 und 166). **Einstellung:** 6 oder 7.

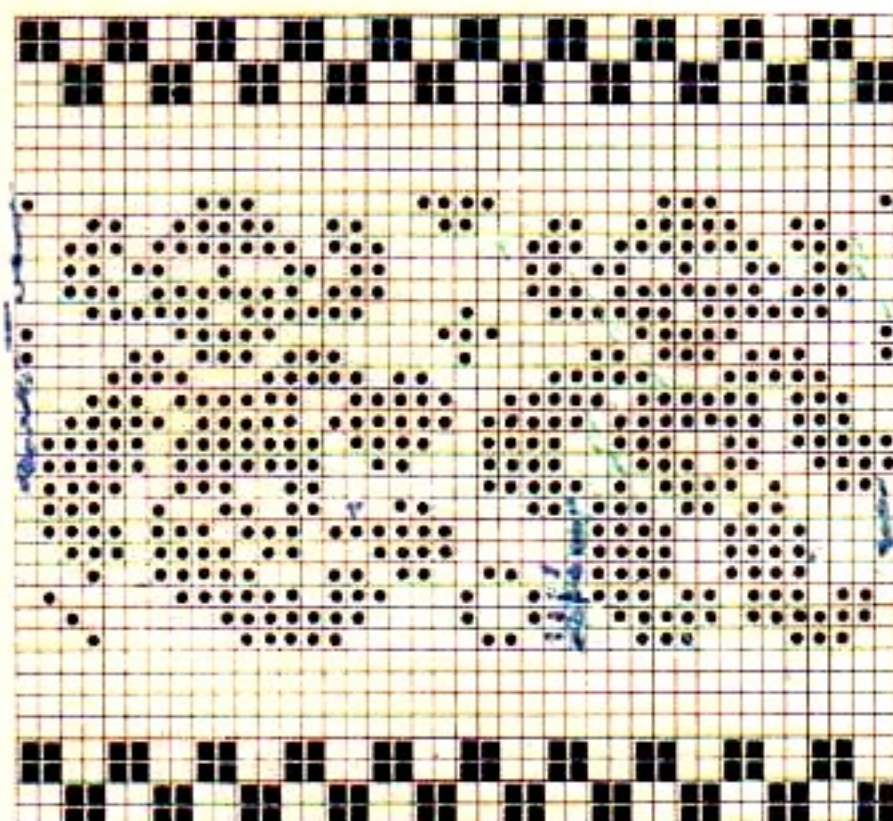
Maschenprobe: 15 M = 5 cm Breite, 21 R = 5 cm Höhe.

Technik: glatt rechts mit Norwegerbordüre nach gegebenem Zählmuster. (Bei Verwendung des Mustergeräts Jac 40: Musterkarte 63a, jedoch dem Zählmuster entsprechend nach der 4. und 27. R der Jac-Karte statt 2 R 4 R glatt rechts stricken.) Jede Reihe mit Norwegermuster ist in der Beschreibung nur einfach gezählt, obgleich für eine Reihe immer mehrere Arbeitsgänge erforderlich sind.

182 M Anschlag (61 cm) mit blauem Faden.

1.—34. R: glatt rechts, dabei die 31. und 32. R mit rotem Faden stricken.

35.—71. R: die Norwegerbordüre arbeiten, dabei das Muster



□ = blau ■ = rot ● = gelb

Achtung! Beim Nacharbeiten auf die exakte Maschenprobe achten!

Das NORWEGERMUSTER dieses Modells gelingt Ihnen garantiert fehlerfrei und sehr schnell mit dem bewährten Mustergerät **Jac 40**. Tausende Knittax-Strickerinnen besitzen es schon, jede freut es! Nur DM 42,-.



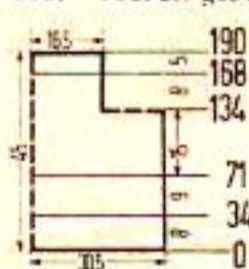
ES GRENZT AN ZAUBEREI, was Sie leisten, wenn Sie Jac-Muster stricken. In 5 Minuten schaffen Sie mit dem Jac genau soviel wie bisher in einer ganzen Stunde!

Fragen Sie Ihren Knittax-Verkäufer oder schreiben Sie uns. Karl Tannert jun. KG. 833 Eggenfelden Schließfach 135

mit der 2. Nadel beginnen.

72.—134. R: glatt rechts, dabei die 74. und 75. R mit rotem Faden stricken. Nun über die ganze Breite verteilt 84 M abnehmen. Dafür 6 × jede 3., 73 × jede 2. und 5 × jede 3. M auf die Nachbarnadel hängen, dann die Maschen zusammenhängen. Über 98 M (33 cm) weiterarbeiten.

135.—168. R: glatt rechts.



169.—172. R: die 1.—4. R des Norwegermusters arbeiten.

173.—190. R: glatt rechts, dabei die 175. und 176. R mit rotem Faden stricken. Zum Schluß alle Maschen abketteln. Das zweite Teil genauso arbeiten, dabei das Muster mit dem 21. Kästchen des Zählmusters beginnen.

Träger: 2 × 24 M Anschlag (8 cm) mit blauem Faden. 100 R glatt rechts, dann alle Maschen abketteln.

Ausarbeitung: Beide Teile durch Seitennähte im Matratzenstich verbinden, dabei beidseitig 1 M wegnähen. Unteren Rand 5 cm, oberen Rand 3 cm breit nach links umnähen. Träger durch Längsnaht doppeln und annähen.

2 Maschendrähle zurück und faßt nach vorn noch 3 Maschendrähle dazu (wie im Bild). Man geht also nicht bis in den vorhergegangenen Stich zurück, sondern läßt zwischen den einzelnen Stichen immer einen Maschendraht frei. Der eigentliche Stich geht also über 2 Maschendrähle. An der vorderen Blende der Jacke wird der Stich genauso ausgeführt.

Am Kragen und an den Taschenpatten wird jedoch nur mit einfachem Faden gearbeitet, wobei der Steppstich teilweise über Maschen anstatt Reihen ausgeführt werden muß. Man geht dabei jeweils mit einem Stich über 1½ Maschen und läßt zwischen den Stichen ½ Masche liegen.

MUSTERAUSSCHNITT VON DP 7336



Ein wirkungsvolles Fangmuster, welches besonders in lockerem und bauschigem Material gut zur Geltung kommt. Das Muster läßt sich vielseitig verwenden — nicht nur für sommerliche Strickkleidung — da die Wirkung dem Trend zu modischen Durchbruch- und Spitzenmustern entspricht.

PRAKTISCHE KNITTAX-WINKE

ARBEITSPROBE ZU DK 7337



Die Abbildung zeigt einen Ausschnitt der Rock-Steppnaht des gelben Sommerkostüms.

Die Stiche sind mit doppeltem braunem Faden ausgeführt, dabei wurde das gleiche Material wie beim Gestrick verwendet. Man faßt mit der Nadel zunächst 3 Maschendrähle, zieht den Faden durch, geht für den Steppstich wieder um

Redaktioneller Beitrag der Fa. Dr. Thelle, Kosmetik

Für moderne Begriffe ist das seit Jahren übliche Nagellackentfernen reichlich umständlich. Man braucht ein Fläschchen mit flüssigem Nagellackentferner, braucht Watte und man verfügt sich zwecks dieser Manipulation am besten ins Badezimmer, weil der intensive Geruch des Entfernens noch lange unangenehm im Raum haftet.

Deshalb werden Sie begeistert sein, wenn Sie Clean Pady kennenlernen. Das ist eine wirklich echte Neuheit und eine hervorragende dazu. In einem entzückenden kleinen Kästchen, dessen Anblick für jede Frau allein schon eine Freude ist, sind 15 zartrosa pads, imprägnierte, gebrauchsfertige Tüchlein aus ribbelfester Baumwolle. Eines davon reicht gut aus, um alle 10 Fingernägel schonend, aber gründlich vom alten Nagellack zu reinigen. Die einfache und leichte Art, mit der ein pad den Nagellack entfernt, ist nicht das einzig Erfreuliche an dieser neuen Nagelkosmetik: man spürt sofort, wie zart und hautfreundlich Clean Pady arbeitet, denn es enthält weder Aceton noch Acetat. Ein zuvor spröder und brüchiger Nagel wird nach kurzer Zeit wieder elastisch und widerstandsfähig. Obendrein wirkt Clean Pady auch als Nagelpolitur. Man braucht nach der Reinigung nur kurz nachzupolieren.

Ob zu Hause oder im Büro — Clean Pady kann man überall diskret anwenden. Wer viel auf Reisen ist, wird es zu schätzen wissen, daß man diesen neuen Entferner überall beruhigt unterbringen kann — selbst zwischen der eleganten Wäsche. Das Kästchen ist nämlich bruchstark, läuft nicht aus, die Imprägnierung der pads verdunstet nicht. Das wirklich ausgezeichnete Clean Pady gibt es demnächst beim Friseur, in Drogerien und Parfümerien.