

In allen Holzarten lieferbar!



**Knittax**

## Strickmöbel...

die ideale Ergänzung für Ihren Handstrickapparat. Er findet so seinen festen Platz in Ihrem Heim, ist in Sekundenschnelle arbeitsbereit und läßt sich in einem modernen, formschönen Möbelstück versenken. Das elegante und bewährte Modell „Strick-Schreibtisch“ bietet mit seinem Versenk-Lift einen besonderen Komfort: Ein Druck auf den Knopf bringt das Gerät automatisch in Arbeitsstellung.



Anfragen oder Bestellungen richten Sie bitte an die nächste Knittax-Vertriebsstelle oder an deren Vertretungen.

# KNITTA X

## MAGAZIN



NR. 5  
MAI 1966  
10. JAHRGANG

## KNITTAX-WOLLE bietet Ihnen:



ein vielseitiges,  
modisches  
Wolle-Programm



Qualitätsgarne  
mit besten  
Strickeigenschaften



aktuelle Farben  
in großer  
Auswahl



günstige Preise  
zwischen DM 1,90  
und DM 4,20



**Knittax**

KNITTAX-WOLLEVERSAND  
STEINHOF KG  
BERLIN 51 · POSTFACH 49



# KNITTAX

## MAGAZIN



NR. 5  
MAI 1966  
10. JAHRGANG

# KNITTAX-WOLLE bietet Ihnen:



ein vielseitiges,  
modisches  
Wolle-Programm



Qualitätsgarne  
mit besten  
Strickeigenschaften



aktuelle Farben  
in großer  
Auswahl



günstige Preise  
zwischen DM 1,90  
und DM 4,20



KNITTAX-WOLLEVERAND  
STEINHOF KG  
BERLIN 51 · POSTFACH 49



# KNITTAX MAGAZIN

Nr. 5 Mai 1966

10. Jahrgang

## INHALT:

Damenpullover DP 7418 . . . . .	18
Damenkleid DK 7423 . . . . .	18
Damenkleid DK 7421 . . . . .	19
Damenpullover DP 7422 . . . . .	20
Damenpullover DP 7420 . . . . .	21
Damenjäckchen DP 7424 . . . . .	21
Damenpullover DP 7425 . . . . .	22
Damenjacke DP 7419 . . . . .	23
Damenbluse DP 7426 . . . . .	24
Herrenpulloverhemd HP 3458 . . . . .	26
Herrenhemd HP 3457 . . . . .	26
Herrenjacke HP 3443 . . . . .	27
Mädchenjacke MK 4799 . . . . .	28
Kinderpullover KK 4798 . . . . .	29
Knaberpullover KK 4797 . . . . .	29
Mädchenjacke MK 4711 . . . . .	30



### UNSER TITELBILD:

In einem rautenförmigen Lochmuster und aus 250 g blauer Knittax-Cabléwolle 3fach wurde der Sommerpulli DP 7418 gestrickt. Er ist für die Größe 40/42 auf Seite 18 beschrieben.

Herausgeber: Karl Steinhof Apparatefabrik, Berlin-Reinickendorf, Thyssenstraße 1-17, Telefon: 4 12 20 81; Schriftleitung: Helmut Kamphausen; Knittax-Modelle: Martha Fröse; grafische Gestaltung: Wolfgang Schmidt; Titelfoto: Horst Sonsalla. Anzeigen: KONTINENTA Anzeigen-Verwaltung GmbH, Düsseldorf, Grafenberger Allee 271, Telefon: 66 15 56. Für unverlangt eingesandte Beiträge wird keine Haftung übernommen. Das Knittax-Magazin erscheint monatlich einmal und ist über die Firma Karl Steinhof Apparatefabrik, Berlin 51, zum Preise von DM 1,-, zuzüglich 10 Pfg. Porto, oder über die Knittax-Vertriebsstellen zu beziehen. In Luxemburg erfolgt die Auslieferung über Firma Ernest Schock & Fils S. à. r. l., Luxembourg, 65, Avenue de la Gare, zum Preise von 20,- lfrs., in Norwegen über A/S Strix, Oslo, Prinsensgate 25, zum Preise von 2,70 nkr., in der Schweiz über Firma Gebrüder Wicki A. G., Überlandstr. 86/88, Zürich 11/51, zum Preise von 2,- sfr., in Dänemark über Firma Kurt Löwenstein, Kopenhagen, Købmagergade 24, zum Preise von 2,40 dkr., in Griechenland über Kostas Kalomiris & Co., Athen, Kolokotronistraße 9, zum Preise von 14,- Drachmen, in den USA über Messrs. KnitKing, 1128 Crenshaw Boulevard, Los Angeles 19, Calif., zum Preise von \$ 1.50.

Druck: Elsnerdruck, 1 Berlin 61

## Ein Fachbuch für alle Knittax- Strickerinnen!

In diesem Buch werden Sie all das finden, was Sie beim Knittax-Stricken besonders interessiert: Wichtiges über Vorarbeiten, Berechnungen, Maße, Schnitte, besondere Strickvorgänge, Konfektionieren, Knopflöcher, Blenden, Bündchen, Ränder, Zierstiche, Schmuckstreifen, Herstellung von Pompons und Kordeln, besondere Arbeitsvorgänge am Patentstrickergerät, Verwendungsmöglichkeiten des Knittax-Sonderzubehörs und eine Vielzahl von allgemeinen Hinweisen über alles, was mit Wolle und Stricken zusammenhängt.

Sie erhalten das Buch „Praktische Knittax-Winke“ zum Preis von DM 5,80 bei Ihrer **Knittax-Vertretung** oder direkt bei

**KARL STEINHOF APPARATEFABRIK  
BERLIN 51, THYSSENSTRASSE 1-17**

## Praktische Knittax Winke

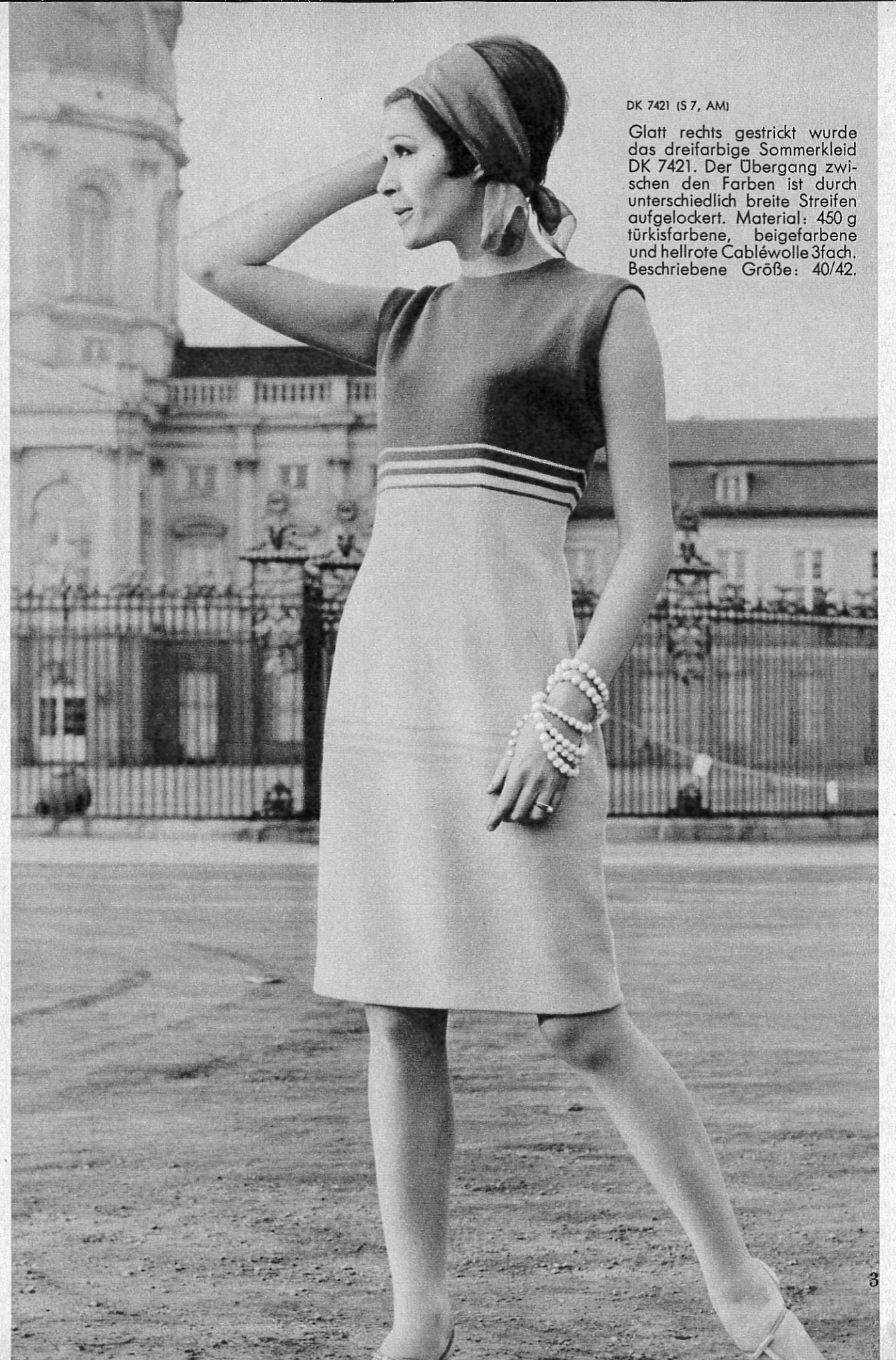
DK 7423 (M 2, S 7, AM)

In einem Fangmuster wurde das leichte, ärmellose Sommerkleid DK 7423 gearbeitet. Material: 300 g türkisfarbenes Knittax-Fein-Dralon. Beschriebene Größen: 40/42 und 44/46.



DK 7421 (S 7, AM)

Glatt rechts gestrickt wurde das dreifarbige Sommerkleid DK 7421. Der Übergang zwischen den Farben ist durch unterschiedlich breite Streifen aufgelockert. Material: 450 g türkisfarbene, beigefarbene und hellrote Cabléwolle 3fach. Beschriebene Größe: 40/42.



DP 7422 (M 2, S 7, AM)

Aus 350 g hellblauem Baumwollgarn und in einem durchbrochenen Fangmuster wurde der ärmellose Sommerpull-over DP 7422 gestrickt. Beschriebene Größe: 42/44.



DP 7420 (M 2, S 7, AM)

Glatt links gestrickt und einfach nachzuarbeiten ist der lachsfarbene Sommerpulli DP 7420 aus 230 g Schlaufenwolle. Die Ränder sind mit weißer Wolltresse eingefasst. Beschriebene Größen: 38/40 und 42/44.





DP 7424 (M 2, S 7, AM) / DP 7425 (AM+P AM)

In einem durchbrochenen Fangmuster gearbeitetes Damenjäckchen DP 7424 aus 400 g rosafarbenem Baumwollgarn. Es kann zusammen mit dem im Rippenmuster gestrickten weißen Pulli DP 7425 aus 300 g Knittax-Superb und 50 g Knittax-Cablé-wole 3fach getragen werden. Beschriebene Größen für beide Modelle: 38/40 und 42/44.





DP 7419 (S 7, AM)

In einem schlankmachenden Längsstreifenmuster wurde die sportliche Damenjacke DP 7419 gearbeitet. Material: insgesamt 450 g gelbe und entenblaue Knittax-Sportwolle fein. Beschriebene Größen: 42/44 und 48/50.

DP 7426 (M 2, S 7, AM) ▶

Ebenfalls für etwas mollige Damen bestens geeignet ist die blau-weißgestreifte Damenbluse DP 7426. Sie wurde aus 425 g Knittax-Sportwolle fein in einem Fangmuster gestrickt. Beschriebene Größen: 42/44 und 46/48.



HP 3458 (S 7, AM)

Glatt rechts gestricktes, weißes Pull-overhemd HP 3458 mit blau-rottem Kragen- und Taschenrand. Material: 600 g Knittax-Sportwolle 3fach. Beschriebene Größe: 50/52.



10

HP 3457 (S 7, AM)

Herrenhemd HP 3457 aus 400 g naturfarbenem Baumwollgarn mit Leineneffekten. Das Modell ist glatt rechts gestrickt und für die Größe 48/50 beschrieben.



11





HP 3443 (M 2, S 7, AM)

Glatt rechts gestrickte, hellgraue Herrenjacke aus 850 g Knittax-Norge. Das Modell ist leicht nachzuarbeiten und für die Größen 48/50 und 52/54 beschrieben.

MK 4799 (M 2, S 7, AM)

Im Raglanschnitt gearbeitete Mädchenjacke MK 4799 aus weißer Wolle mit bunten Effekten. Material: 300 g Knittax-Fantasia. Beschriebene Größen: 10—11 und 12—13 Jahre.



KK 4798 (M 2, S 7, AM)

Blau-weiß-rot gestreifter Raglan-Kinderpullover KK 4798. Zwischen den blauen und weißen Streifen ist ein kleines rotes Fangmuster eingearbeitet. Material: 215 g Cabléwolle 3fach. Beschriebene Größe: 5-6 Jahre.



KK 4797 (M 2, S 7, AM)

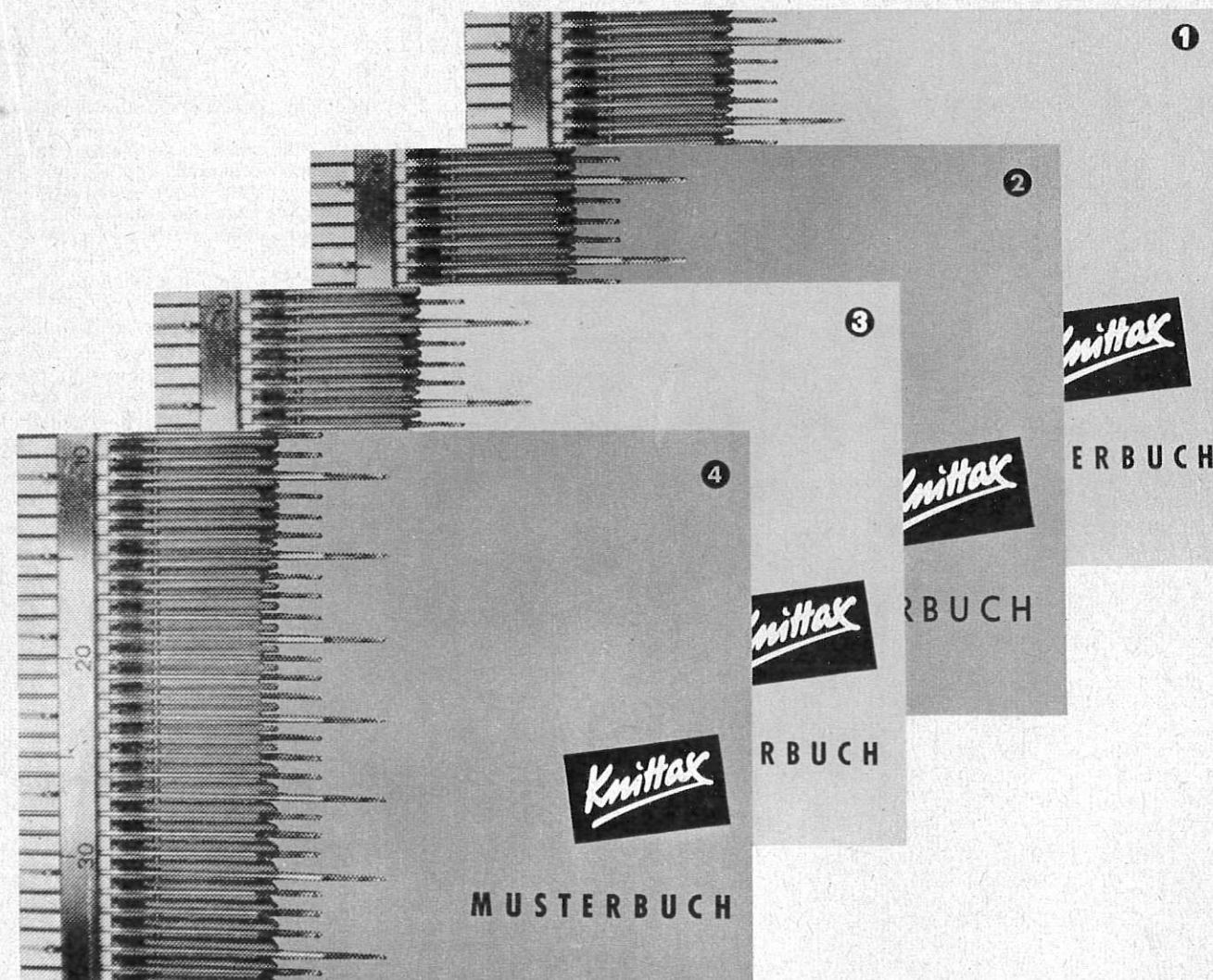
Knabepulli KK 4797, aus 180 g entenblauer Wolle in einem Fangmuster gestrickt. Die Rechts/links-Ränder sind curryfarben und gelb. Beschriebene Größe: 7-8 Jahre.





MK 4711 (M 2, S 7, AM)

In einem Fangmuster gestrickte Mädchenjacke MK 4711 aus 380 g blauer Knittax-Record mit bunten Effekten. Beschriebene Größe: 7—8 Jahre.



# Knittax Muster- bücher

Musterbuch 1: Für alle Typen der Knittax-Handstrickapparate.  
 Musterbuch 2: Speziell für das Stricken mit Knittax-Patentstrickgeräten.  
 Musterbuch 3: Für das Stricken auf dem Knittax-Automatic.  
 Musterbuch 4: Für alle, die zum Automatic das Patentstrickgerät P AM besitzen.  
 Preis pro Musterbuch DM 2,80

KARL STEINHOF APPARATEFABRIK · 1 BERLIN 51 · THYSSENSTRASSE 1-17

UNSER TITELBILD:

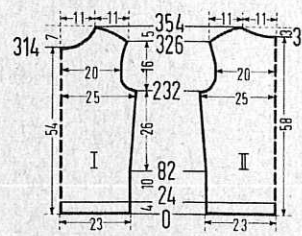
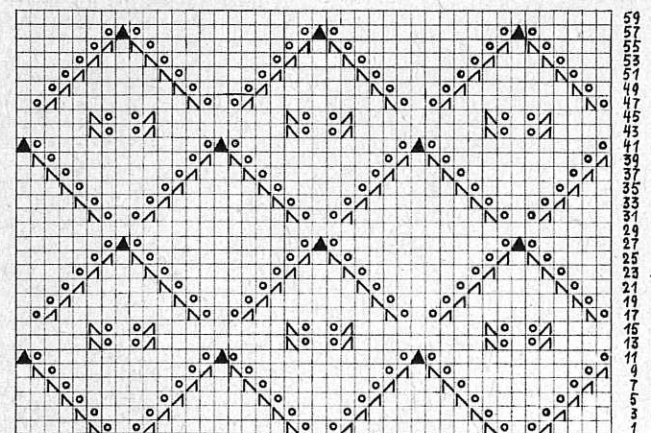
DAMENPULLOVER

DP 7418



**Modell: Knittax-Strickatelier**  
**Größe: 40/42. Zu arbeiten auf dem Knittax M 2, S 7, Automatic. Material: 250 g blaue Knittax-Cabléwolle 3fach (Farb-Nr. 102). Einstellung: 4 oder 5.**  
**Maschenprobe: 16 M = 5 cm Breite, 29 R = 5 cm Höhe.**  
**Technik: glatt rechts mit Lochmuster nach gegebener Strickschrift. Ränder: glatt rechts.**  
**Rückenteil (II): 147 M Anschlag (46 cm).**  
**1.—23. R: glatt rechts. Nun für den Hohlrund die Anschlagmaschen auf den Apparat hängen.**  
**24. R: die Maschen mit Einstellung 5 (6) zusammenstricken. Im Muster weiterarbeiten.**

den Apparat hängen.  
 24. R: die Maschen mit Einstellung 5 (6) zusammenstricken. Im Muster weiterarbeiten.



**25.—232. R: beidseitig nach der 82. R und noch 5 x in jeder 24. R 1 M zunehmen (159 M = 50 cm).**  
**233.—258. R: für den Armausschnitt beidseitig 3 M abketten, dann in jeder 2. R 1 x 3, 2 x 2, 2 x 1 M und noch 2 x in jeder 4. R und 1 x in der 6. R 1 M abnehmen (129 M = 40 cm).**

**259.—326. R: beidseitig nach der 282. R und noch 1 x in der 10. R, 2 x in jeder 8. R und 2 x in jeder 6. R 1 M zunehmen (141 M = 44 cm).**  
**327.—354. R: für die Schulterschrägung beidseitig in jeder 2. R 3 x 1, 5 x 2, 6 x 3 und 1 x 4 M abketten. Gleichzeitig für den Halsausschnitt nach der 336. R in der Mitte 25 M und beidseitig davon in jeder 2. R 2 x 4, 3 x 3 und 3 x 2 M abketten.**  
**Vorderteil (I):** Das Vorderteil wird wie das Rückenteil gearbeitet, jedoch für den Halsausschnitt nach der 314. R in der Mitte 21 M abketten und beidseitig davon in jeder 2. R 2 x 4, 1 x 3, 4 x 2, 3 x 1 M und noch 3 x in jeder 4. R 1 M abnehmen.  
**Halsblende: 164 M Anschlag. 24 R glatt rechts, dabei je 8 R mit Einstellung 4, 3 und 4 stricken. Zum Schluß alle Maschen abketten.**  
**Armausschnittblende: 2 x 115 M Anschlag. 24 R glatt rechts, dabei je 8 R mit Einstellung 4, 3 und 4 stricken und beidseitig nach der 2., 6. und 10. R 1 M abnehmen und nach der**

Arbeitsanweisungen

14., 18. und 22. R 1 M zunehmen. Zum Schluß alle Maschen abketten.  
**Ausarbeitung:** Vorder- und Rückenteil durch Seiten- und Schulternähte verbinden. Ärmel zusammen- und einnähen. Halsblende zur Rundung schließen und annähen, dabei den Halsausschnitt zwischenfassen. Armausschnittblenden zur Rundung schließen und annähen, dabei die Armausschnitt-ränder zwischenfassen.

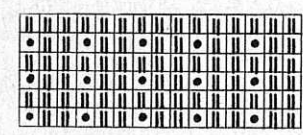
DAMENKLEID

DK 7423



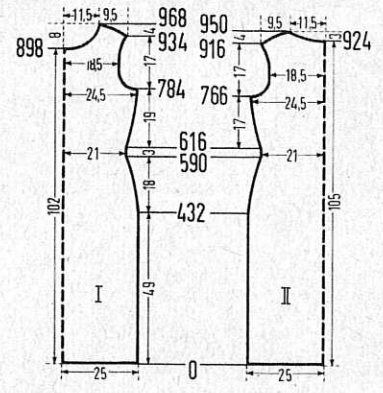
**Modell: Knittax-Strickatelier**  
**Größe: 40/42 (zu arbeiten auf dem Knittax M 2, S 7, Automatic) und Größe 44/46 (zu arbeiten auf dem Knittax S 7 und Automatic). Material: 300 bzw. 350 g türkisfarbenedes Knittax-Fein-Dralon HB (Farb-Nr. 719). Einstellung: 3 oder 4.**  
**Maschenprobe: 16 M = 5 cm Breite, 44 R = 5 cm Höhe.**  
**Technik: Fangmuster linksseitig nach gegebener Strickschrift. Ränder: glatt rechts.**  
**Größe: 40/42. Rückenteil (II): 161 M Anschlag (50 cm). Im Fangmuster stricken.**

**1.—590. R: beidseitig nach der 432. R und noch 6 x in jeder 16. R, 3 x in jeder 12. und 3 x in jeder 8. R 1 M abnehmen (135 M = 42 cm).**

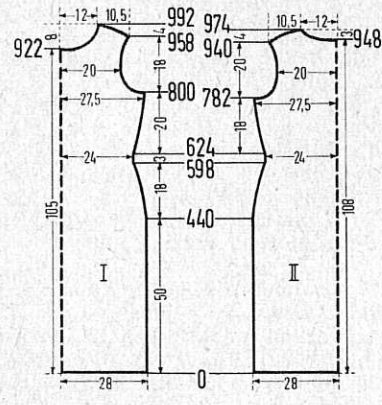


**591.—616. R: gerade hoch.**  
**617.—766. R: beidseitig nach der 616. R und noch 3 x in jeder 12. R und 7 x in jeder 14. R 1 M zunehmen (154 M = 49 cm).**

**767.—808. R: für den Armausschnitt beidseitig 4 M abketten, dann in jeder 2. R 1 x 3, 2 x 2, 2 x 1 M und noch 3 x in jeder 4. R und 3 x in jeder 6. R 1 M abnehmen (119 M = 37 cm).**  
**809.—916. R: beidseitig nach der 854. R und noch 2 x in jeder 10. R, 3 x in jeder 8. R und 2 x in jeder 6. R 1 M zunehmen (135 M = 42 cm).**  
**917.—950. R: für die Schulterschrägung beidseitig in jeder 2. R 8 x 1, 7 x 2 und 3 x 3 M abketten. Gleichzeitig für den Halsausschnitt nach der 924. R in der Mitte 19 M abketten und beidseitig davon in jeder 2. R 1 x 4, 4 x 3, 4 x 2 und 3 x 1 M abnehmen.**  
**Vorderteil (I):** Das Vorderteil wird bis zur 766. R wie das Rückenteil gearbeitet.  
**767.—784. R: gerade hoch.**  
**785.—826. R: für den Armausschnitt beidseitig 4 M ab-**



**ketteln, dann in jeder 2. R 1 x 3, 2 x 2, 2 x 1 M und noch 3 x in jeder 4. R und 3 x in jeder 6. R 1 M abnehmen (119 M = 37 cm).**  
**827.—898. R: beidseitig nach der 872. R und noch 2 x in jeder 10. R 1 M zunehmen.**  
**899.—968. R: für den Halsausschnitt in der Mitte 19 M abketten und beidseitig davon in jeder 2. R 1 x 4, 2 x 3, 3 x 2, 4 x 1 M und noch 4 x in jeder 4. R und 3 x in jeder 6. R 1 M abnehmen. Gleichzeitig an den Armausschnitt-rändern nach der 900. R und noch 2 x in jeder 8. R und 2 x in jeder 6. R 1 M zunehmen und nach der 934. R für die Schulterschrägung beidseitig in jeder 2. R 8 x 1, 7 x 2 und 3 x 3 M abketten.**  
**Halsblende: 164 M Anschlag. 32 R glatt rechts, dabei je 5 R mit Einstellung 3 und 2, 12 R mit Einstellung 1 und je 5 R mit Einstellung 2 und 3 stricken, dann alle Maschen abketten.**  
**Armausschnittblende: 2 x 123 M Anschlag. 32 R glatt rechts, dabei je 5 R mit Einstellung 3 und 2, 12 R mit Einstellung 1 und je 5 R mit Einstellung 2 und 3 stricken und beidseitig nach der 4., 8. und 12. R 1 M abnehmen und nach der 20., 24. und 28. R 1 M zunehmen. Zum Schluß alle Maschen abketten.**  
**Gürtel: 17 M Anschlag. 600 R 1 M rechts, 1 M links im Wechsel mit Einstellung 2 stricken, dann alle Maschen abketten.**  
**Ausarbeitung:** Vorder- und Rückenteil durch Seiten- und Schulternähte verbinden, dabei das Vorderteil seitlich in Brusthöhe leicht einhalten. Unteren Rand 5 cm breit nach innen umnähen. Halsblende zur Rundung schließen und annähen, dabei den Halsausschnitt zwischenfassen. Armausschnittblenden zur Rundung schließen und annähen, dabei die Armausschnitt-ränder zwischenfassen.  
**Größe: 44/46. Rückenteil (II): 179 M Anschlag (56 cm). Im Fangmuster stricken.**  
**1.—598. R: beidseitig nach der 440. R und noch 6 x in jeder 16. R, 3 x in jeder 12. R und 3 x in jeder 8. R 1 M abnehmen (153 M = 48 cm).**  
**599.—624. R: gerade hoch.**  
**625.—782. R: beidseitig nach der 624. R und noch 10 x in jeder 14. R 1 M zunehmen (175 M = 55 cm).**  
**783.—822. R: für den Armausschnitt beidseitig 5 M abketten, dann in jeder 2. R 2 x 3, 2 x 2, 3 x 1 M und noch 3 x in jeder 4. R und 2 x in jeder 6. R 1 M abnehmen (129 M = 40 cm).**  
**823.—940. R: beidseitig nach der 878. R und noch 2 x in jeder 10. R, 3 x in jeder 8. R und 2 x in jeder 6. R 1 M zunehmen (145 M = 45 cm).**  
**941.—974. R: für die Schulterschrägung beidseitig in jeder 2. R 7 x 1, 6 x 2 und 5 x 3 M abketten. Gleichzeitig für den Halsausschnitt nach der 948. R in der Mitte 19 M abketten und beidseitig davon in jeder 2. R 2 x 4, 3 x 3, 5 x 2 und 2 x 1 M abnehmen.**  
**Vorderteil (I):** Das Vorderteil wird bis zur 782. R wie das Rückenteil gearbeitet.  
**783.—800. R: gerade hoch.**



**801.—840. R: für den Armausschnitt beidseitig 5 M abketten, dann in jeder 2. R 2 x 3, 2 x 2, 3 x 1 M und noch 3 x in jeder 4. R und 2 x in jeder 6. R 1 M abnehmen (129 M = 40 cm).**  
**841.—922. R: beidseitig nach der 896. R und noch 2 x in jeder 10. R 1 M zunehmen.**  
**923.—992. R: für den Halsausschnitt in der Mitte 19 M abketten und beidseitig davon in jeder 2. R 1 x 4, 3 x 3, 3 x 2, 3 x 1 M und noch 3 x in jeder 4. R und 4 x in jeder 6. R 1 M abnehmen. Gleichzeitig an den Armausschnitt-rändern nach der 924. R und noch 2 x in jeder 8. R und 2 x in jeder 6. R 1 M zunehmen und nach der 958. R für die Schulterschrägung beidseitig in jeder 2. R 7 x 1, 6 x 2 und 5 x 3 M abketten.**  
**Halsblende: 175 M Anschlag. 32 R glatt rechts, dabei je 5 R mit Einstellung 3 und 2, 12 R mit Einstellung 1 und je 5 R mit Einstellung 2 und 3 stricken, dann alle Maschen abketten.**  
**Armausschnittblende: 2 x 135 M Anschlag. 32 R glatt rechts, dabei je 5 R mit Einstellung 3 und 2, 12 R mit Einstellung 1 und je 5 R mit Einstellung 2 und 3 stricken und beidseitig nach der 4., 8. und 12. R 1 M abnehmen und nach der 20., 24. und 28. R 1 M zunehmen. Zum Schluß alle Maschen abketten.**  
**Gürtel: 17 M Anschlag. 700 R 1 M rechts, 1 M links im Wechsel mit Einstellung 2 stricken, dann alle Maschen abketten.**  
**Ausarbeitung:** Wie bei Größe 40/42 beschrieben.

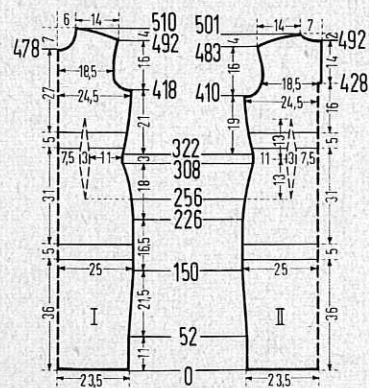
DAMENKLEID

DK 7421



**Modell: Knittax-Strickatelier**  
**Größe: 40/42. Zu arbeiten auf dem Knittax S 7 und Automatic. Material: je 150 g türkisfarbene, beigefarbene und hellrote Cabléwolle (z. B. Stahl'sche Kasüna, Schwanen-Wolle Bukett). Einstellung: 5 oder 6.**  
**Maschenprobe: 18 M = 5 cm Breite, 23 R = 5 cm Höhe.**  
**Technik: glatt rechts.**  
**Rückenteil (II): 170 M Anschlag (47 cm) mit türkisfarbenem Faden.**  
**1.—150. R: beidseitig nach der 52. R und noch 4 x in jeder 24. R 1 M zunehmen (180 M = 50 cm).**

**151.—226. R: gerade hoch, dabei nach der 166. R 2 R beige, 6 R türkis, 4 R beige, 4 R türkis, 6 R beige, 2 R türkis stricken und nach der 190. R mit beigefarbenem Faden weiterarbeiten.**  
**227.—308. R: beidseitig nach der 226. R und noch 2 x in jeder 10. R, 3 x in jeder 8. R, 4 x in jeder 6. R und 3 x in jeder 4. R 1 M abnehmen. Gleichzeitig für die Abnäher nach der 256. R und noch 2 x in jeder 14. R und 2 x in jeder 12. R je 2 M abnehmen. Dafür beidseitig die 54. und 56. M auf die 55. Nadel hängen, dann die Maschen zusammenhängen. Die nächsten Abnahmen liegen genau darüber (134 M = 37 cm).**  
**309.—322. R: gerade hoch.**  
**323.—410. R: beidseitig nach der 322. R und noch 10 x in jeder 8. R 1 M zunehmen. Gleichzeitig für die Abnäher nach der 322. R und noch 2 x in jeder 12. R und 2 x in jeder 14. R je 2 M zunehmen. Die Zunahmen liegen genau über den Abnahmen. Nach der 332. R 2 R rot, 6 R beige, 4 R rot, 4 R beige, 6 R rot, 2 R beige und dann mit rotem Faden weiterarbeiten (176 M = 49 cm).**  
**411.—427. R: für den Armausschnitt beidseitig 5 M abketten, dann in jeder 2. R 1 x 4, 2 x 3, 2 x 2 und 2 x 1 M abnehmen (134 M = 37 cm). Nun an der rechten Seite 66 Nadeln in Ruhe stellen und zuerst die linke Hälfte weiterarbeiten.**  
**428.—483. R: für die Schlitzversäuberung an der rechten Seite nach der 428. R 3 M anschlagen. Dafür vom rechten Teil 3 M auf eine Hilfsnadel nehmen. Am Armausschnitt-**



rand nach der 451. R und noch 1 × in der 10. R, 1 × in der 8. R, 1 × in der 6. R und 1 × in der 4. R 1 M zunehmen.  
**484.—501. R:** für die Schulterströmung in jeder 2. R 4 × 3, 2 × 4, 2 × 7 und 2 × 8 M abketten. Gleichzeitig für den Halsausschnitt nach der 492. R 10 M, dann in jeder 2. R 1 × 5, 1 × 4 und 2 × 3 M abketten. Nun den Schlitten auf die rechte Seite führen und den Zähler auf 427 zurückstellen. Alle Nadeln in Strickstellung bringen, die Maschen von der Hilfsnadel wieder auf den Apparat hängen und die rechte Hälfte arbeiten.  
**Vorderteil (I):** Das Vorderteil wird bis zur 410. R wie das Rückenteil gearbeitet.

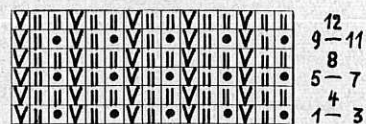
## DAMENPULLOVER

DP 7422

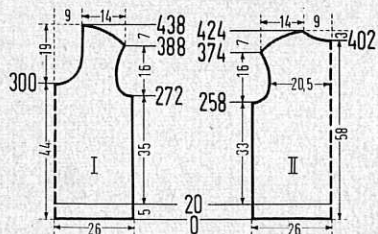


**Modell: Knittax-Strickatelier**  
**Größe: 42/44. Zu arbeiten auf dem Knittax M 2, S 7, Automatic. Material:** 350 g hellblaues Baumwollgarn (z. B. Schürer Isa Seidenglanz Strickgarn). **Einstellung:** 7 oder 8 beim Muster, 6 oder 7 bei glatt rechts.  
**Maschenprobe:** 14 M = 5 cm Breite, 36 R = 5 cm Höhe beim Muster; 14 M = 5 cm Breite, 20 R = 5 cm Höhe bei glatt rechts. Die ausgelassenen Maschen beim Muster zählen in der Maschenprobe und Beschreibung mit.  
**Technik:** Fangmuster linksseitig nach

gegebener Strickschrift. Ränder: glatt rechts.  
**Rückenteil (II):** 146 M Anschlag (52 cm), am besten über den Maschenwender.



**1.—20. R:** glatt rechts mit Einstellung 6 (7) stricken. Nun für den Hohlrund die Anschlagmaschen so auf den Apparat hängen, daß die Maschen vorn in den Nadelköpfen hängen. Rechten Nadelheberknopf hochziehen und ohne Faden 2 R stricken. Nadelheberknopf wieder eindrücken. Zähler auf 20 zurückstellen. Nun die 3., 6., 9., 12. M usw. auf die linke Nachbarnadel hängen und die leeren Nadeln außer Betrieb stellen. Die 1., 3., 5., 7. der in Strickstellung befindlichen Nadeln usw. in Ruhe stellen



**411.—418. R:** gerade hoch.  
**419.—436. R:** für den Armausschnitt 5 M abketten, dann in jeder 2. R 1 × 4, 2 × 3, 2 × 2 und 2 × 1 M abnehmen (134 M = 37 cm).  
**437.—478. R:** beidseitig nach der 460. und 470. R 1 M zunehmen.  
**479.—510. R:** für den Halsausschnitt in der Mitte 14 M abketten und beidseitig davon in jeder 2. R 2 × 3, 2 × 2, 2 × 1 M und noch 3 × in jeder 4. R 1 M abnehmen. Gleichzeitig an den Armausschnittsrändern nach der 478. R und noch 1 × in der 6. R und 1 × in der 4. R 1 M zunehmen und nach der 492. R für die Schulterströmung beidseitig in jeder 2. R 4 × 3, 2 × 4, 2 × 7 und 2 × 8 M abketten.  
**Versäuberungsstreifen für den Halsausschnitt:** 107 M Anschlag mit rotem Faden. 8 R glatt rechts, dabei je 2 R mit Einstellung 6 und 5 und 4 R mit Einstellung 4 stricken, dann alle Maschen abketten.  
**Versäuberungsstreifen für den Armausschnitt:** 2 × 113 M Anschlag mit rotem Faden. 8 R glatt rechts, dabei je 2 R mit Einstellung 6 und 5 und 4 R mit Einstellung 4 stricken und beidseitig nach der 3. und 6. R 1 M zunehmen. Zum Schluß alle Maschen abketten.  
**Ausarbeitung:** Vorder- und Rückenteil durch Seiten- und Schulternähte verbinden, dabei das Vorderteil seitlich in Brusthöhe leicht einhalten. Schlitzränder 4 M breit nach links umnähen. Halsausschnitt und Armausschnittsränder mit dem Strickstreifen versäubern. Reißverschluß einsetzen. Unteren Rand 4 cm breit nach links umnähen.

und im Fangmuster mit Einstellung 7 (8) weiterarbeiten.  
**21.—258. R:** gerade hoch.  
**259.—292. R:** für den Armausschnitt beidseitig 4 M abketten, dann in jeder 4. R 2 × 3, 1 × 2, 2 × 1 M und noch 2 × in jeder 6. R 1 M abnehmen (114 M = 41 cm).  
**293.—374. R:** beidseitig nach der 320. R und noch 2 × in jeder 10. R, 2 × in jeder 8. R und 2 × in jeder 6. R 1 M zunehmen (128 M = 46 cm).  
**375.—424. R:** für die Schulterströmung beidseitig nach der 374. R und noch 1 × in der 6. R, 3 × in jeder 4. R und 5 × in jeder 2. R 1 M abnehmen, dann in jeder 2. R 4 × 2 und 7 × 3 M abketten. Gleichzeitig für den Halsausschnitt nach der 402. R in der Mitte 16 M und beidseitig davon in jeder 4. R 1 × 5, 1 × 4, 2 × 3 und 1 × 2 M abketten.  
**Vorderteil (I):** Das Vorderteil wird bis zur 258. R wie das Rückenteil gearbeitet.  
**259.—272. R:** gerade hoch.  
**273.—300. R:** für den Armausschnitt beidseitig 4 M abketten, dann in jeder 4. R 2 × 3, 1 × 2, 2 × 1 M und noch 1 × in der 6. R 1 M abnehmen.  
**301.—438. R:** für den Halsausschnitt in der Mitte 14 M abketten und beidseitig davon in jeder 4. R 1 × 4, 1 × 3, 1 × 2, 3 × 1 M und noch 3 × in jeder 6. R und 3 × in jeder 8. R 1 M abnehmen. Gleichzeitig für den Armausschnitt beidseitig nach der 304. R noch 1 M abnehmen, nach der 334. R und noch 2 × in jeder 10. R, 2 × in jeder 8. R und 2 × in jeder 6. R 1 M zunehmen und für die Schulterströmung nach der 388. R und noch 1 × in der 6. R, 3 × in jeder 4. R und 5 × in jeder 2. R 1 M abnehmen, dann in jeder 2. R 4 × 2 und 7 × 3 M abketten.  
**Halsblende:** 1 × 135 und 1 × 50 M Anschlag. 18 R glatt rechts, dabei je 6 R mit Einstellung 6, 5 und 6 stricken, dann alle Maschen abketten.  
**Armausschnittblende:** 2 × 115 M Anschlag. 18 R glatt rechts, dabei je 6 R mit Einstellung 6, 5 und 6 stricken und beidseitig nach der 2. und 6. R 1 M abnehmen und nach der 12. und 16. R 1 M zunehmen. Zum Schluß alle Maschen abketten.  
**Schleife:** 33 M Anschlag. 20 R glatt rechts stricken, dann die Maschen auf eine Hilfsnadel nehmen.  
**Ausarbeitung:** Vorder- und Rückenteil durch Seiten- und Schulternähte verbinden, dabei das Vorderteil seitlich in Brusthöhe leicht einhalten. Halsblende zusammenfügen und

annähen, dabei den Halsausschnitt zwischenfassen. Armausschnittblenden zur Rundung schließen und annähen, dabei die Armausschnittsränder zwischenfassen. An der Schleife den Anschlagfaden abtrennen, die Maschen im Strickstich verbinden und die seitlichen Ränder aneinandernähen. Mit einer über 3 M rundgestrickten Schnur die Schleife in der Mitte zusammenhalten und aufnähen.

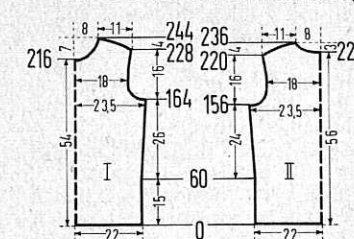
## DAMENPULLOVER

DP 7420



**Modell: Knittax-Strickatelier**  
**Größe: 38/40 und 42/44. Zu arbeiten auf dem Knittax M 2, S 7, Automatic. Material:** 230 bzw. 280 g lachsarbene Schlaufen-Wolle (z. B. Schachenmayr Nomotta Friska, Gebrasa Wollbuclette). **Einstellung:** 7 oder 8.  
**Maschenprobe:** 15 M = 5 cm Breite, 20 R = 5 cm Höhe.  
**Technik:** glatt links.  
**Größe: 38/40. Rückenteil (II):** 132 M Anschlag (44 cm).  
**1.—156. R:** beidseitig nach der 60. R und noch 4 × in jeder 18. R 1 M zunehmen (142 M = 47 cm).

**157.—174. R:** für den Armausschnitt beidseitig 4 M abketten, dann in jeder 2. R 2 × 3, 2 × 2, 2 × 1 M und noch 1 × in der 4. R 1 M abnehmen (108 M = 36 cm).



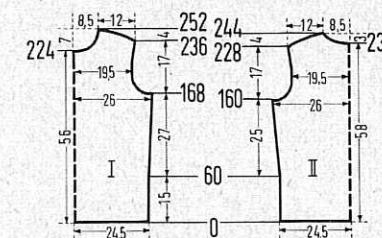
**175.—220. R:** beidseitig nach der 190. R und noch 2 × in jeder 10. R 1 M zunehmen (114 M = 38 cm).

**221.—236. R:** für die Schulterströmung beidseitig in jeder 2. R 2 × 2, 2 × 3, 2 × 4 und 3 × 5 M abketten. Gleichzeitig für den Halsausschnitt nach

der 224. R in der Mitte 16 M und beidseitig davon in jeder 2. R 1 × 5, 1 × 4, 1 × 3 und 2 × 2 M abketten.  
**Vorderteil (I):** 132 M Anschlag (44 cm).

**1.—164. R:** beidseitig nach der 60. R und noch 4 × in jeder 18. R 1 M zunehmen (142 M = 47 cm).  
**165.—182. R:** für den Armausschnitt beidseitig 4 M abketten, dann in jeder 2. R 2 × 3, 2 × 2, 2 × 1 M und noch 1 × in der 4. R 1 M abnehmen (108 M = 36 cm).  
**183.—216. R:** beidseitig nach der 198. und 208. R 1 M zunehmen.  
**217.—244. R:** für den Halsausschnitt in der Mitte 14 M abketten und beidseitig davon in jeder 2. R 1 × 4, 1 × 3, 3 × 2, 2 × 1 M und noch 2 × in jeder 4. R 1 M abnehmen. Gleichzeitig an den Armausschnittsrändern nach der 218. R noch 1 M zunehmen und nach der 228. R für die Schulterströmung beidseitig in jeder 2. R 2 × 2, 2 × 3, 2 × 4 und 3 × 5 M abketten.

**Ausarbeitung:** Vorder- und Rückenteil durch Seitennähte verbinden, dabei das Vorderteil seitlich in Brusthöhe leicht einhalten. Schulternähte schließen, dabei die linke Naht 6 cm für den Verschluß offenlassen. Schlitzränder schmal nach innen umnähen. Alle Ränder mit weißer Wolltresse einfassen. An der linken Schulter 2 Ösen schürzen und auf jeder Schulter 4 Knöpfe annähen.  
**Größe: 42/44. Rückenteil (II):** 147 M Anschlag (49 cm).  
**1.—160. R:** beidseitig nach der 60. R und noch 4 × in jeder 20. R 1 M zunehmen (157 M = 52 cm).  
**161.—182. R:** für den Armausschnitt beidseitig 5 M abketten, dann in jeder 2. R 1 × 4, 1 × 3, 2 × 2, 2 × 1 M und noch 2 × in jeder 4. R 1 M abnehmen (117 M = 39 cm).



**183.—228. R:** beidseitig nach der 198. R und noch 2 × in jeder 10. R 1 M zunehmen (123 M = 41 cm).  
**229.—244. R:** für die Schulterströmung beidseitig in jeder 2. R 2 × 2, 2 × 3, 2 × 4 und 3 × 6 M abketten. Gleichzeitig für den

Halsausschnitt nach der 232. R in der Mitte 19 M und beidseitig davon in jeder 2. R 1 × 5, 1 × 4, 1 × 3 und 2 × 2 M abketten.

**Vorderteil (I):** 147 M Anschlag (49 cm).  
**1.—168. R:** beidseitig nach der 60. R und noch 4 × in jeder 20. R 1 M zunehmen (157 M = 52 cm).

**169.—190. R:** für den Armausschnitt beidseitig 5 M abketten, dann in jeder 2. R 1 × 4, 1 × 3, 2 × 2, 2 × 1 M und noch 2 × in jeder 4. R 1 M abnehmen.

**191.—224. R:** beidseitig nach der 206. und 216. R 1 M zunehmen.  
**225.—252. R:** für den Halsausschnitt in der Mitte 15 M abketten und beidseitig davon in jeder 2. R 1 × 4, 2 × 3, 2 × 2, 2 × 1 M und noch 2 × in jeder 4. R 1 M abnehmen. Gleichzeitig an den Armausschnittsrändern nach der 226. R noch 1 M zunehmen und nach der 236. R für die Schulterströmung beidseitig in jeder 2. R 2 × 2, 2 × 3, 2 × 4 und 3 × 6 M abketten.

**Ausarbeitung:** Wie bei Größe 38/40 beschrieben.

## DAMENJÄCKCHEN

DP 7424



**Modell: Knittax-Strickatelier**  
**Größe: 38/40 und 42/44. Zu arbeiten auf dem Knittax M 2, S 7, Automatic. Material:** 400 bzw. 500 g rosafarbenes Baumwollstrickgarn (z. B. Schürer Isa Seidenglanz-Strickgarn). **Einstellung:** 5 oder 6 beim Muster, 6 oder 7 bei glatt rechts.  
**Maschenprobe:** 11 M = 5 cm Breite, 34 R = 5 cm Höhe beim Muster; 11 M = 5 cm Breite, 26 R = 5 cm Höhe bei glatt rechts.  
**Technik:** Fangmuster rechtsseitig nach gegebener Strickschrift. Klinkenschalthebel zu den Nadelfüßen stellen.

**1.** Die Nadeln der Strickschrift entsprechend in Ruhe stellen, 1 R stricken. **2.** Die in Ruhestellung befindlichen Nadeln in Strickstellung bringen, 1 R stricken, Arbeitsgänge 1 und 2 fortlaufend wiederholen.

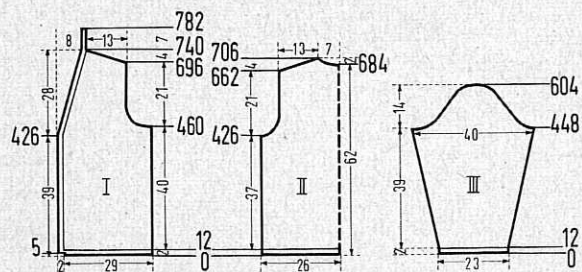
**Mit Automatic Rad III.** Dieses Muster muß besonders kräftig in jede Richtung ausgezogen werden, am besten nach jeweils 100 R, während

das Gestrick noch am Apparat hängt. Ränder: glatt rechts.  
**Größe: 38/40. Rückenteil (II):** 110 M Anschlag (50 cm).  
**1.—26. R:** glatt rechts mit Einstellung 6 (7) stricken. Nun für den Hohlrund die Anschlagmaschen auf den Apparat hängen, den Klinkenschalthebel zu den Nadelfüßen stellen und im Fangmuster mit Einstellung 5 (6) weiterarbeiten.

**27.—250. R:** gerade hoch.  
**251.—284. R:** für den Armausschnitt beidseitig 4 M abketten, dann in jeder 4. R 1 × 3, 1 × 2, 2 × 1 M und noch 2 × in jeder 8. R 1 M abnehmen (84 M = 38 cm).  
**285.—380. R:** gerade hoch.

**Achtung! Beim Nacharbeiten auf die exakte Maschenprobe achten!**





gelbem Faden stricken. Dafür stets beim Stricken der Reihen mit entenblauem Faden diese 7 Nadeln in Ruhe stellen.  
**13.—426.** R: gerade hoch, dabei nach der 14., 108., 202., 296. und 390. R über die 11.—15. Nadel Knopflöcher einstricken.  
**427.—740.** R: für die vordere Schrägung nach der 426. R und noch 27 × in jeder 10. R 1 M abnehmen. Dafür stets die 8. M auf die 9. Nadel hängen und die Randmaschen nachhängen. Gleichzeitig nach der 460. R für den Armausschnitt 6 M abketten, dann in jeder 4. R 1 × 5, 1 × 4, 1 × 3, 2 × 2, 3 × 1 M und noch 2 × in jeder 6. R 1 M abnehmen und nach der 696. R für die Schulterschrägung in jeder 2. R 22 × 2 M abketten.

**741.—782.** R: an der rechten Seite 1 M zunehmen und den rückwärtigen Versäuberungsstreifen über 8 M glatt rechts mit gelbem Faden stricken, dann die Maschen abketten. Zweites Vorderteil gegengleich arbeiten, jedoch ohne Knopflöcher.

**Ärmel (III):** 77 M Anschlag (23 cm) mit gelbem Faden.

**1.—12.** R: glatt rechts mit Einstellung 1 (2) stricken. Nun für den Hohrand die Anschlagmaschen auf den Apparat hängen und im Fangmuster mit Einstellung 2 (3) weiterarbeiten.

**13.—448.** R: beidseitig nach der 26. R und noch 28 × in jeder 14. R 1 M zunehmen (135 M = 40 cm).

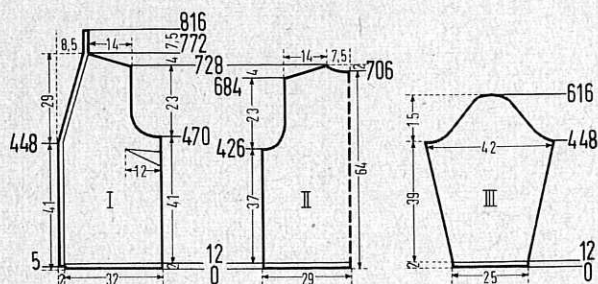
**449.—480.** R: für die Kugel in jeder 4. R hinten 1 × 4, 3 × 3, 3 × 2, 1 × 1 M, vorn 1 × 6, 1 × 5, 1 × 4, 2 × 3 und 3 × 2 M abketten.

**481.—584.** R: beidseitig in jeder 4. R 26 × 1 M abnehmen.

**585.—604.** R: beidseitig in jeder 4. R 2 × 2, 3 × 3 und die restlichen 10 M abketten. Zweiten Ärmel gegengleich arbeiten.

**Ausarbeitung:** Vorderteile und Rückenteil durch Seiten- und Schulternähte verbinden, dabei die Vorderteile seitlich in Brusthöhe leicht einhalten. Ärmel zusammen- und einnähen. Blende in der rückwärtigen Mitte zusammenfügen und annähen. Vordere Ränder und rückwärtige Blende zur Hälfte nach links umnähen. Knopflöcher schürzen, Knöpfe annähen.  
**Größe: 48/50. Rückenteil (II):** 197 M Anschlag (58 cm) mit gelbem Faden.

**1.—12.** R: glatt rechts mit Einstellung 1 (2) stricken. Nun



für den Hohrand die Anschlagmaschen auf den Apparat hängen und im Fangmuster mit Einstellung 2 (3) weiterarbeiten.

**13.—426.** R: gerade hoch.

**427.—488.** R: für den Armausschnitt beidseitig 5 M abketten, dann in jeder 4. R 1 × 4, 2 × 3, 2 × 2, 3 × 1 M und noch 2 × in jeder 6. R und 2 × in jeder 8. R 1 M abnehmen (145 M = 43 cm).

**489.—684.** R: gerade hoch.

**685.—728.** R: für die Schulterschrägung beidseitig in jeder 2. R 19 × 2 und 3 × 3 M abketten. Gleichzeitig für den Halsausschnitt nach der 706. R in der Mitte 15 M und beidseitig davon in jeder 4. R 1 × 6, 1 × 4, 2 × 3 und 1 × 2 M abketten.

**Vorderteil (I):** 109 M Anschlag (32 cm) mit gelbem Faden.

**1.—12.** R: glatt rechts mit Einstellung 2 (3) stricken, dabei nach der 5. R an der linken Seite 7 M anschlagen. Nun für den Hohrand die 109 Anschlagmaschen auf den Apparat hängen und im Fangmuster mit Einstellung 2 (3) weiterarbeiten, dabei über die vorderen 7 Nadeln glatt rechts mit gelbem Faden stricken. Dafür stets beim Stricken der Reihen mit entenblauem Faden diese 7 Nadeln in Ruhe stellen.

**13.—448.** R: gerade hoch, dabei nach der 14., 112., 210., 308. und 406. R über die 11.—15. Nadel Knopflöcher einstricken.

**449.—772.** R: für die vordere Schrägung nach der 448. R und noch 28 × in jeder 10. R 1 M abnehmen. Dafür stets die 8. M auf die 9. Nadel hängen und die Randmaschen nachhängen. Gleichzeitig nach der 470. R für den Armausschnitt 8 M abketten, dann in jeder 4. R 1 × 5, 1 × 4, 2 × 3, 2 × 2, 3 × 1 M und noch 2 × in jeder 6. R und 1 × in der 8. R 1 M abnehmen und nach der 728. R für die Schulterschrägung in jeder 2. R 19 × 2 und 3 × 3 M abketten.

**773.—816.** R: an der rechten Seite 1 M zunehmen und den rückwärtigen Versäuberungsstreifen über 8 M glatt rechts mit gelbem Faden stricken, dann die Maschen abketten. Zweites Vorderteil gegengleich arbeiten, jedoch ohne Knopflöcher.

**Ärmel (III):** 85 M Anschlag (25 cm) mit gelbem Faden.

**1.—12.** R: glatt rechts mit Einstellung 1 (2) stricken. Nun für den Hohrand die Anschlagmaschen auf den Apparat hängen und im Fangmuster mit Einstellung 2 (3) weiterarbeiten.

**13.—448.** R: beidseitig nach der 26. R und noch 28 × in jeder 14. R 1 M zunehmen (143 M = 42 cm).

**449.—480.** R: für die Kugel in jeder 4. R hinten 1 × 4, 3 × 3, 3 × 2, 1 × 1 M, vorn 1 × 6, 1 × 5, 1 × 4, 2 × 3 und 3 × 2 M abketten.

**481.—596.** R: beidseitig in jeder 4. R 29 × 1 M abnehmen.

**597.—616.** R: beidseitig in jeder 4. R 2 × 2, 2 × 3, 1 × 4 und die restlichen 10 M abketten. Zweiten Ärmel gegengleich arbeiten.

**Ausarbeitung:** Wie bei Größe 42/44 beschrieben, jedoch an den Vorderteilen Abnäher der Schnittübersicht entsprechend ausführen.

## DAMENBLUSE

DP 7426



**Modell: Knittax-Strickatelier**

**Größe: 42/44 (zu arbeiten auf dem Knittax M 2, S 7, Automatic) und Größe 46/48 (zu arbeiten auf dem Knittax S 7 und Automatic). Material:** 250 bzw. 300 g weiße und 175 bzw. 200 g blaue Knittax-Sportwolle fein (Farb-Nr. 250 und 261).

**Einstellung:** 4 oder 5 beim Muster, 2 oder 3 bei glatt rechts.

**Maschenprobe:** 16 M = 5 cm Breite, 64 R = 5 cm Höhe beim Muster; 16 M = 5 cm Breite, 30 R = 5 cm Höhe bei glatt rechts.

**Technik:** Fangmuster rechtsseitig nach gegebener Strickschrift. Mit Nadelwechsler oder Automatic zu Beginn des Musters die Nadeln mit Rad VI in Ruhe stellen, dann die Wechsellvorrichtung benutzen. Ränder: glatt rechts.

11-12	weiß
9-10	blau
7-8	weiß
5-6	blau
3-4	weiß
1-2	blau

**Größe: 42/44. Rückenteil (II):** 161 M Anschlag (50 cm) mit weißem Faden.

**1.—24.** R: glatt rechts mit Einstellung 2 (3) stricken. Im Fangmuster mit Einstellung 4 (5) weiterarbeiten.

**25.—472.** R: gerade hoch.

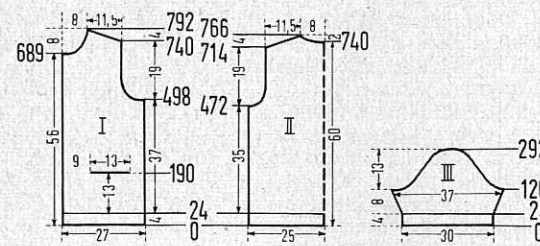
**473.—534.** R: für den Armausschnitt beidseitig 3 M abketten, dann in jeder 4. R 1 × 3, 2 × 2, 3 × 1 M und noch 2 × in jeder 6. R und 3 × in jeder 8. R 1 M abnehmen (125 M = 39 cm).

**535.—714.** R: gerade hoch.

**715.—766.** R: für die Schulterschrägung beidseitig in jeder 2. R 17 × 1 und 10 × 2 M abketten. Gleichzeitig für den Halsausschnitt nach der 740. R in der Mitte 23 M und beidseitig davon in jeder 4. R 1 × 4, 2 × 3 und 2 × 2 M abketten.

**Vorderteil (I):** 87 M Anschlag (27 cm) mit weißem Faden.  
**1.—24.** R: glatt rechts mit Einstellung 2 (3) stricken. Im Fangmuster mit Einstellung 4 (5) weiterarbeiten.

**25.—190.** R: gerade hoch. Nun die Tasche einarbeiten. Dafür an der linken Seite 29 Nadeln und an der rechten Seite



16 Nadeln in Ruhe stellen. Über die in Strickstellung befindlichen Nadeln 40 R glatt rechts mit weißem Faden und Einstellung 2 (3) stricken, dann diese Maschen abketten. Für das Taschenfutter hier gleich wieder 42 M anschlagen und 116 R im Muster stricken. Nun den Zähler auf 190 zurückstellen und über alle Nadeln weiterarbeiten.

**191.—498.** R: gerade hoch.

**499.—562.** R: für den Armausschnitt 6 M abketten, dann in jeder 4. R 1 × 4, 1 × 3, 2 × 2, 3 × 1 M und noch 3 × in jeder 6. R und 2 × in jeder 8. R 1 M abnehmen (62 M = 19,5 cm).

**563.—689.** R: gerade hoch.

**690.—792.** R: für den Halsausschnitt 9 M abketten, dann in jeder 4. R 1 × 3, 2 × 2, 2 × 1 M und noch 2 × in jeder 6. R, 2 × in jeder 8. R und 3 × in jeder 10. R 1 M abnehmen. Gleichzeitig nach der 740. R für die Schulterschrägung in jeder 2. R 17 × 1 und 10 × 2 M abketten. Zweites Vorderteil gegengleich arbeiten.

**Ärmel (III):** 97 M Anschlag (30 cm) mit weißem Faden.

**1.—24.** R: glatt rechts mit Einstellung 2 (3) stricken. Nun für den Hohrand die Anschlagmaschen auf den Apparat hängen und im Fangmuster mit Einstellung 4 (5) weiterarbeiten.

**25.—126.** R: beidseitig nach der 32. R und noch 10 × in jeder 8. R 1 M zunehmen (119 M = 37 cm).

**127.—168.** R: für die Kugel in jeder 4. R hinten 1 × 4, 2 × 3, 3 × 2, 4 × 1 M, vorn 1 × 6, 1 × 4, 2 × 3, 4 × 2 und 2 × 1 M abketten.

**169.—268.** R: beidseitig nach der 168. R und noch 16 × in jeder 6. R 1 M abnehmen.

**269.—292.** R: beidseitig in jeder 4. R 2 × 1, 1 × 2, 2 × 3, 1 × 4 und die restlichen 11 M abketten. Zweiten Ärmel gegengleich arbeiten.

**Vordere Blende:** 2 × 164 M Anschlag mit weißem Faden. 24 R glatt rechts mit Einstellung 2 (3) stricken, dann alle Maschen abketten.

**Halsblende:** 153 M Anschlag mit weißem Faden. 28 R glatt rechts, dabei 8 R mit Einstellung 2, 12 R mit Einstellung 1 und 8 R mit Einstellung 2 stricken, dann alle Maschen abketten.

**Ausarbeitung:** Vorderteile und Rückenteil durch Seiten- und Schulternähte verbinden, dabei die Vorderteile seitlich in

Brusthöhe leicht einhalten. Ärmel zusammen- und einnähen. Unteren Rand 4 cm breit nach links umnähen. Taschenfutter linksseitig annähen. Taschenblenden zur Hälfte nach innen umschlagen, so daß die rechten Maschen sichtbar sind, nach außen umlegen und die seitlichen Ränder befestigen. Blenden annähen, dabei die vorderen Ränder zwischenfassen und am rechten Vorderteil 6 Knopflöcher einarbeiten. Dafür, vom unteren Rand gerechnet, nach 7 M und dann im Abstand von 25 M je 5 M für die Knopflöcher freilassen. Halsblende annähen, dabei den Halsausschnitt zwischenfassen. Knopflöcher schürzen, Knöpfe annähen.

**Größe: 46/48. Rückenteil (II):** 179 M Anschlag (56 cm) mit weißem Faden.

**1.—24.** R: glatt rechts mit Einstellung 2 (3) stricken. Im Fangmuster mit Einstellung 4 (5) weiterarbeiten.

**25.—472.** R: gerade hoch.

**473.—536.** R: für den Armausschnitt beidseitig 4 M abketten, dann in jeder 4. R 2 × 3, 2 × 2, 3 × 1 M und noch 3 × in jeder 6. R und 2 × in jeder 8. R 1 M abnehmen (135 M = 42 cm).

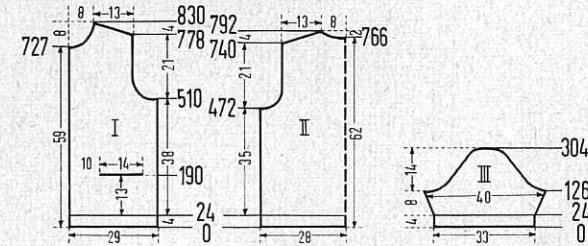
**537.—740.** R: gerade hoch.

**741.—792.** R: für die Schulterschrägung beidseitig in jeder 2. R 12 × 1 und 15 × 2 M abketten. Gleichzeitig für den Halsausschnitt nach der 766. R in der Mitte 23 M und beidseitig davon in jeder 4. R 1 × 4, 2 × 3 und 2 × 2 M abketten.

**Vorderteil (I):** 93 M Anschlag (29 cm) mit weißem Faden.  
**1.—24.** R: glatt rechts mit Einstellung 2 (3) stricken. Im Fangmuster mit Einstellung 4 (5) weiterarbeiten.

**25.—190.** R: gerade hoch. Nun die Tasche einarbeiten. Dafür an der linken Seite 32 Nadeln und an der rechten Seite

16 Nadeln in Ruhe stellen. Über die in Strickstellung befindlichen Nadeln 40 R glatt rechts mit weißem Faden und Ein-



stellung 2 (3) stricken, dann diese Maschen abketten. Für das Taschenfutter hier gleich wieder 45 M anschlagen und 116 R im Muster stricken. Nun den Zähler auf 190 zurückstellen und über alle Nadeln weiterarbeiten.

**191.—510.** R: gerade hoch.

**511.—574.** R: für den Armausschnitt 6 M abketten, dann in jeder 4. R 1 × 4, 1 × 3, 3 × 2, 2 × 1 M und noch 3 × in jeder 6. R und 2 × in jeder 8. R 1 M abnehmen (68 M = 21 cm).

**575.—727.** R: gerade hoch.

**728.—830.** R: für den Halsausschnitt 9 M abketten, dann in jeder 4. R 1 × 3, 2 × 2, 2 × 1 M und noch 2 × in jeder 6. R, 2 × in jeder 8. R und 3 × in jeder 10. R 1 M abnehmen. Gleichzeitig nach der 778. R für die Schulterschrägung in jeder 2. R 12 × 1 und 15 × 2 M abketten. Zweites Vorderteil gegengleich arbeiten.

**Ärmel (III):** 106 M Anschlag (33 cm) mit weißem Faden.

**1.—24.** R: glatt rechts mit Einstellung 2 (3) stricken. Nun für den Hohrand die Anschlagmaschen auf den Apparat hängen und im Fangmuster mit Einstellung 4 (5) weiterarbeiten.

**25.—126.** R: beidseitig nach der 32. R und noch 10 × in jeder 8. R 1 M zunehmen (128 M = 40 cm).

**127.—168.** R: für die Kugel in jeder 4. R hinten 1 × 4, 2 × 3, 5 × 2, 2 × 1 M, vorn 1 × 6, 1 × 4, 3 × 3, 3 × 2 und 2 × 1 M abketten.

**169.—280.** R: beidseitig nach der 168. R und noch 18 × in jeder 6. R 1 M abnehmen.

**281.—304.** R: beidseitig in jeder 4. R 1 × 1, 2 × 2, 2 × 3,

1 × 4 und die restlichen 11 M abketteln. Zweiten Ärmel gegengleich arbeiten.  
**Vordere Blende:** 170 M Anschlag mit weißem Faden. 24 R glatt rechts mit Einstellung 2 (3) stricken, dann alle Maschen abketteln.  
**Halsblende:** 153 M Anschlag mit weißem Faden. 28 R glatt rechts, dabei 8 R mit Einstellung 2, 12 R mit Einstellung 1 und 8 R mit Einstellung 2 stricken, dann alle Maschen abketteln.  
**Ausarbeitung:** Wie bei Größe 42/44 beschrieben.

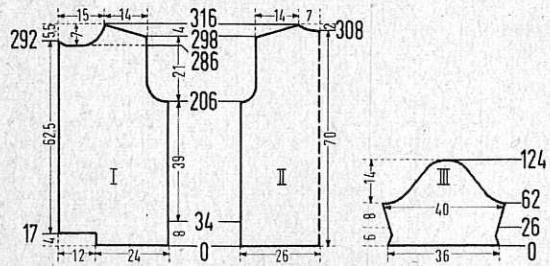
## HERREN PULLOVERHEMDE

HP 3458



**Modell: Knittax-Strickateller**  
**Größe:** 50/52. **Zu arbeiten auf dem Knittax S 7 und Automatic.** Material: 600 g weiße und je ein Rest rote und blaue Knittax-Sportwolle 3fach (Farb-Nr. 472, 456 und 452).  
**Einstellung:** 5 oder 6.  
**Maschenprobe:** 17 M = 5 cm Breite, 22 R = 5 cm Höhe.  
**Technik:** glatt rechts.  
**Rückenteil (II):** 177 M Anschlag (52 cm).  
**1.—34. R:** gerade hoch. Nun für den Hohrand die Anschlagmaschen auf den Apparat hängen.

**35.—206. R:** gerade hoch.  
**207.—228. R:** für den Armausschnitt beidseitig 4 M abketteln, dann in jeder 2. R 1 × 3, 3 × 2, 2 × 1 M und noch 2 × in jeder 4. R 1 M abnehmen (143 M = 42 cm).  
**229.—298. R:** gerade hoch.  
**299.—316. R:** für die Schulterschrägung beidseitig in jeder



2. R 2 × 4 und 8 × 5 M abketteln. Gleichzeitig für den Halsausschnitt nach der 308. R in der Mitte 21 M und beidseitig davon in jeder 2. R 1 × 6, 1 × 4 und 1 × 3 M abketteln.

**Vorderteil (I):** 82 M Anschlag (24 cm).  
**1.—34. R:** an der linken Seite nach der 17. R 41 M anschlagen. Nun für den Hohrand die 82 Anschlagmaschen auf den Apparat hängen.

**35.—206. R:** gerade hoch.  
**207.—228. R:** für den Armausschnitt 7 M abketteln, dann in jeder 2. R 1 × 5, 2 × 3, 1 × 2, 2 × 1 M und noch 2 × in jeder 4. R 1 M abnehmen (99 M = 29 cm).  
**229.—286. R:** gerade hoch.  
**287.—316. R:** für den Halsausschnitt, vom rechten Rand gerechnet, die 69.—89. M und beidseitig davon 1 × 4 und 2 × 3 M abketteln, dann an der rechten Seite noch 3 × 2, 2 × 1 M und noch 2 × in jeder 4. R 1 M abnehmen. Gleichzeitig nach der 298. R für die Schulterschrägung in jeder 2. R 2 × 4 und 8 × 5 M abketteln. Zweites Vorderteil gegengleich arbeiten, dabei nach der 28., 78., 128., 178., 228. und 278. R über die 9.—14. und 28.—33. Nadel Knopflöcher einstricken.

**Ärmel (III):** 122 M Anschlag (36 cm).  
**1.—26. R:** beidseitig nach der 2., 6. und 10. R 1 M abnehmen und nach der 16., 20. und 24. R 1 M zunehmen. Nun für den Hohrand die Anschlagmaschen auf den Apparat hängen.  
**27.—62. R:** beidseitig nach der 28. R und noch 6 × in jeder 4. R 1 M zunehmen (136 M = 40 cm).

**63.—76. R:** für die Kugel in jeder 2. R hinten 1 × 5, 3 × 3, 3 × 2 M, vorn 1 × 7, 1 × 5, 3 × 3 und 2 × 2 M abketteln.

**77.—118. R:** beidseitig in jeder 2. R 2 × 1 und 1 × 2 M abnehmen und diese 3 Abnahmen noch 6 × wiederholen.  
**119.—124. R:** beidseitig in jeder 2. R 1 × 3, 1 × 4, 1 × 5 und die restlichen 12 M abketteln. Zweiten Ärmel gegengleich arbeiten.

**Kragen:** 136 M Anschlag (40 cm).  
**1.—8. R:** an der linken Seite 48 Nadeln in Ruhe stellen, 1 R stricken. An der rechten Seite 48 Nadeln in Ruhe stellen, 1 R stricken. Nun beidseitig nacheinander 3 × 16 Nadeln wieder in Strickstellung bringen.

**9.—80. R:** gerade hoch, dabei nach der 50. R den Streifen 2 R blau, 4 R rot und 2 R blau einarbeiten.

**81.—90. R:** beidseitig nacheinander 5 × 9 Nadeln in Ruhe stellen.

**91.—92. R:** an der linken Seite alle Nadeln in Strickstellung bringen, 1 R stricken. An der rechten Seite alle Nadeln in Strickstellung bringen, 1 R stricken. Zum Schluß alle Maschen abketteln.

**Tasche:** 41 M Anschlag (12 cm). 66 R gerade hoch, dabei für den Streifen nach der 38. R 2 R blau, 4 R rot und 2 R blau stricken. Zum Schluß alle Maschen abketteln.

**Ausarbeitung:** Vorderteile und Rückenteil durch Seiten- und Schulternähte verbinden. Ärmel zusammen- und einnähen. Vordere Ränder 6 cm breit nach links umnähen. Kragen zur Hälfte zusammenlegen und die seitlichen Ränder aneinandernähen. Kragen annähen, dabei den Halsausschnitt zwischenfassen und vorn 2 cm freilassen. Oberen Taschenrand 3 cm breit nach links umnähen. Tasche der Abbildung entsprechend aufnähen. Knopflöcher schürzen, Knöpfe annähen.

## HERRENHEMDE

HP 3457



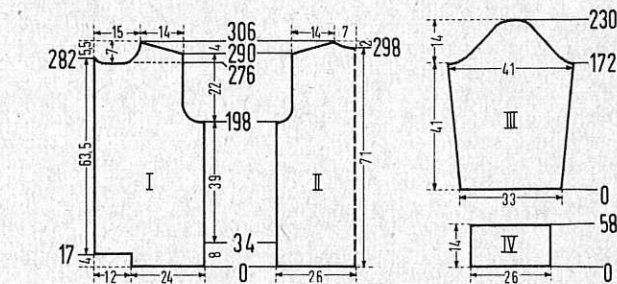
**Modell: Knittax-Strickateller**  
**Größe:** 48/50. **Zu arbeiten auf dem Knittax S 7 und Automatic.** Material: 400 g naturfarbendes Baumwollgarn mit Leineneffekten (z. B. Schürer Isa Baumwolle mit Leinen).  
**Einstellung:** 5 oder 6.  
**Maschenprobe:** 17 M = 5 cm Breite, 21 R = 5 cm Höhe.  
**Technik:** glatt rechts.  
**Rückenteil (II):** 178 M Anschlag (52 cm).  
**1.—34. R:** gerade hoch. Nun für den Hohrand die Anschlagmaschen auf den Apparat hängen.

**35.—198. R:** gerade hoch.  
**199.—220. R:** für den Armausschnitt beidseitig 4 M abketteln, dann in jeder 2. R 1 × 3, 3 × 2, 2 × 1 M und noch 2 × in jeder 4. R 1 M abnehmen (144 M = 42 cm).  
**221.—290. R:** gerade hoch.  
**291.—306. R:** für die Schulterschrägung beidseitig in jeder 2. R 6 × 5 und 3 × 6 M abketteln. Gleichzeitig für den Halsausschnitt nach der 298. R in der Mitte 18 M und beidseitig davon in jeder 2. R 1 × 6, 1 × 5 und 1 × 4 M abketteln.  
**Vorderteil (I):** 82 M Anschlag (24 cm).

**Vorderteil (I):** 82 M Anschlag (24 cm).  
**1.—10. R:** gerade hoch mit Einstellung 8 stricken. Mit Einstellung 10 weiterarbeiten.  
**11.—124. R:** gerade hoch.  
**125.—138. R:** für den Armausschnitt 3 M abketteln, dann in jeder 2. R 2 × 2, 2 × 1 M und noch 1 × in der 4. R 1 M abnehmen (43 M = 22,5 cm).  
**139.—182. R:** gerade hoch.  
**183.—192. R:** für die Schulterschrägung in jeder 2. R 3 × 4 und 3 × 5 M abketteln. Gleichzeitig für den Halsausschnitt nach der 187. R 7 M, dann in jeder 2. R 1 × 5 und 1 × 4 M abketteln. Zweite Hälfte gegengleich arbeiten.  
**Vorderteil (II):** 52 M Anschlag (27 cm) über jede 2. Nadel.

**187.—192. R:** für die Schulterschrägung in jeder 2. R 3 × 4 und 3 × 5 M abketteln. Gleichzeitig für den Halsausschnitt nach der 187. R 7 M, dann in jeder 2. R 1 × 5 und 1 × 4 M abketteln. Zweite Hälfte gegengleich arbeiten.  
**Vorderteil (II):** 52 M Anschlag (27 cm) über jede 2. Nadel.

**Vorderteil (II):** 52 M Anschlag (27 cm) über jede 2. Nadel.



**1.—34. R:** an der linken Seite nach der 17. R 41 M anschlagen. Nun für den Hohrand die 82 Anschlagmaschen auf den Apparat hängen.

**35.—198. R:** gerade hoch.  
**199.—220. R:** für den Armausschnitt 6 M abketteln, dann in jeder 2. R 1 × 5, 1 × 4, 1 × 3, 1 × 2, 2 × 1 M und noch 2 × in jeder 4. R 1 M abnehmen (99 M = 29 cm).  
**221.—276. R:** gerade hoch.  
**277.—306. R:** für den Halsausschnitt, vom rechten Rand gerechnet, die 69.—89. M und beidseitig davon 1 × 4 und 2 × 3 M abketteln, dann an der rechten Seite noch 3 × 2 und 4 × 1 M abnehmen. Gleichzeitig nach der 290. R für die Schulterschrägung in jeder 2. R 6 × 5 und 3 × 6 M abketteln. Zweites Vorderteil gegengleich arbeiten, dabei nach der 26., 68., 110., 152., 194. und 236. R über die 10.—14. und 28.—32. Nadel Knopflöcher einstricken.

**Ärmel (III):** 112 M Anschlag (33 cm).  
**1.—172. R:** beidseitig nach der 12. R und noch 9 × in jeder 12. R und 4 × in jeder 10. R 1 M zunehmen (140 M = 41 cm).  
**173.—186. R:** für die Kugel in jeder 2. R hinten 2 × 4, 1 × 3, 4 × 2 M, vorn 1 × 6, 1 × 5, 1 × 4, 2 × 3 und 2 × 2 M abketteln.

**187.—222. R:** beidseitig in jeder 2. R 1 × 1 und 1 × 2 M abnehmen und diese 2 Abnahmen noch 8 × wiederholen.  
**223.—230. R:** beidseitig in jeder 2. R 1 × 2, 1 × 3, 1 × 4, 1 × 5 und die restlichen 14 M abketteln. Zweiten Ärmel gegengleich arbeiten.

**Manschette (IV):** 88 M Anschlag (26 cm). 58 R glatt rechts, dabei nach der 8., 20., 38. und 50. R über die 6.—10. Nadel

**Ärmel (III):** 112 M Anschlag (33 cm).  
**1.—172. R:** beidseitig nach der 12. R und noch 9 × in jeder 12. R und 4 × in jeder 10. R 1 M zunehmen (140 M = 41 cm).  
**173.—186. R:** für die Kugel in jeder 2. R hinten 2 × 4, 1 × 3, 4 × 2 M, vorn 1 × 6, 1 × 5, 1 × 4, 2 × 3 und 2 × 2 M abketteln.

**187.—222. R:** beidseitig in jeder 2. R 1 × 1 und 1 × 2 M abnehmen und diese 2 Abnahmen noch 8 × wiederholen.  
**223.—230. R:** beidseitig in jeder 2. R 1 × 2, 1 × 3, 1 × 4, 1 × 5 und die restlichen 14 M abketteln. Zweiten Ärmel gegengleich arbeiten.

**Manschette (IV):** 88 M Anschlag (26 cm). 58 R glatt rechts, dabei nach der 8., 20., 38. und 50. R über die 6.—10. Nadel

**Ärmel (III):** 112 M Anschlag (33 cm).  
**1.—172. R:** beidseitig nach der 12. R und noch 9 × in jeder 12. R und 4 × in jeder 10. R 1 M zunehmen (140 M = 41 cm).  
**173.—186. R:** für die Kugel in jeder 2. R hinten 2 × 4, 1 × 3, 4 × 2 M, vorn 1 × 6, 1 × 5, 1 × 4, 2 × 3 und 2 × 2 M abketteln.

**187.—222. R:** beidseitig in jeder 2. R 1 × 1 und 1 × 2 M abnehmen und diese 2 Abnahmen noch 8 × wiederholen.  
**223.—230. R:** beidseitig in jeder 2. R 1 × 2, 1 × 3, 1 × 4, 1 × 5 und die restlichen 14 M abketteln. Zweiten Ärmel gegengleich arbeiten.

**Manschette (IV):** 88 M Anschlag (26 cm). 58 R glatt rechts, dabei nach der 8., 20., 38. und 50. R über die 6.—10. Nadel

## HERRENJACKE

HP 3443



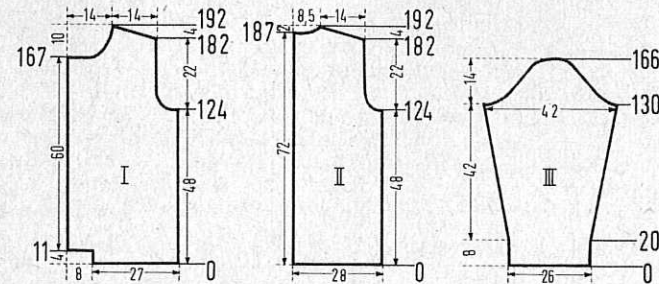
**Modell: Knittax-Strickateller**  
**Größe:** 48/50 und 52/54. **Zu arbeiten auf dem Knittax M 2, S 7, Automatic.** Material: 850 bzw. 950 g graue Knittax-Norge (Farb-Nr. 510).  
**Einstellung:** 10 (der Faden wird mit der Hand eingelegt).  
**Maschenprobe:** 19 M = 10 cm Breite, 26 R = 10 cm Höhe. Die ausgelassenen Maschen rechnen in der Maschenprobe und Beschreibung nicht mit.  
**Technik:** glatt rechts über jede 2. Nadel. Das Rückenteil wird in 2 Teilen gearbeitet.  
**Größe:** 48/50. **Rückenteil (II):** 53 M Anschlag (28 cm) über jede 2. Nadel.

**1.—10. R:** gerade hoch mit Einstellung 8 stricken. Mit Einstellung 10 weiterarbeiten.  
**11.—124. R:** gerade hoch.  
**125.—138. R:** für den Armausschnitt 3 M abketteln, dann in jeder 2. R 2 × 2, 2 × 1 M und noch 1 × in der 4. R 1 M abnehmen (43 M = 22,5 cm).  
**139.—182. R:** gerade hoch.  
**183.—192. R:** für die Schulterschrägung in jeder 2. R 3 × 4 und 3 × 5 M abketteln. Gleichzeitig für den Halsausschnitt nach der 187. R 7 M, dann in jeder 2. R 1 × 5 und 1 × 4 M abketteln. Zweite Hälfte gegengleich arbeiten.  
**Vorderteil (I):** 52 M Anschlag (27 cm) über jede 2. Nadel.

**187.—192. R:** für die Schulterschrägung in jeder 2. R 3 × 4 und 3 × 5 M abketteln. Gleichzeitig für den Halsausschnitt nach der 187. R 7 M, dann in jeder 2. R 1 × 5 und 1 × 4 M abketteln. Zweite Hälfte gegengleich arbeiten.  
**Vorderteil (I):** 52 M Anschlag (27 cm) über jede 2. Nadel.

**187.—192. R:** für die Schulterschrägung in jeder 2. R 3 × 4 und 3 × 5 M abketteln. Gleichzeitig für den Halsausschnitt nach der 187. R 7 M, dann in jeder 2. R 1 × 5 und 1 × 4 M abketteln. Zweite Hälfte gegengleich arbeiten.  
**Vorderteil (I):** 52 M Anschlag (27 cm) über jede 2. Nadel.

**Vorderteil (I):** 52 M Anschlag (27 cm) über jede 2. Nadel.



Knopflöcher einstricken. Zweite Manschette genauso stricken und die Knopflöcher gegengleich einarbeiten.  
**Kragen:** 133 M Anschlag (39 cm).  
**1.—20. R:** an der linken Seite 48 Nadeln in Ruhe stellen, 1 R stricken. An der rechten Seite 48 Nadeln in Ruhe stellen, 1 R stricken. Nun beidseitig nacheinander 2 × 9, 3 × 6 und 4 × 3 Nadeln wieder in Strickstellung bringen.  
**21.—72. R:** gerade hoch.  
**73.—86. R:** beidseitig nacheinander 3 × 4, 2 × 7 und 2 × 9 Nadeln in Ruhe stellen.  
**87.—88. R:** an der linken Seite alle Nadeln in Strickstellung bringen, 1 R stricken. An der rechten Seite alle Nadeln in Strickstellung bringen, 1 R stricken. Zum Schluß alle Maschen abketteln.

**Tasche:** 44 M Anschlag (13 cm).  
**1.—24. R:** gerade hoch. Nun für den Hohrand die Anschlagmaschen auf den Apparat hängen.  
**25.—66. R:** gerade hoch, dann alle Maschen abketteln.

**Ausarbeitung:** Vorderteile und Rückenteil durch Seiten- und Schulternähte verbinden. Ärmel zusammen- und einnähen. Vordere Ränder 6 cm breit nach links umnähen. Kragen zur Hälfte zusammenlegen und die seitlichen Ränder aneinandernähen. Kragen annähen, dabei den Halsausschnitt zwischenfassen und vorn 2 1/2 cm freilassen. An den unteren Armrändern kleine Fältchen einlegen. Die Manschetten zur Hälfte zusammenlegen und die seitlichen Ränder aneinandernähen. Manschetten annähen, dabei die Ärmelränder zwischenfassen und an den Manschetten beidseitig 1 1/2 cm, am Ärmelrand 3 cm freilassen. Tasche der Abbildung entsprechend aufsetzen. Knopflöcher schürzen, Knöpfe annähen.

**1.—10. R:** gerade hoch mit Einstellung 8 stricken. Mit Einstellung 10 weiterarbeiten.  
**11.—124. R:** an der linken Seite nach der 11. R 15 M anschlagen.  
**125.—138. R:** für den Armausschnitt 5 M abketteln, dann in jeder 2. R 1 × 3, 1 × 2, 2 × 1 M und noch 1 × in der 4. R 1 M abnehmen (54 M = 28 cm).  
**139.—167. R:** gerade hoch.  
**168.—192. R:** für den Halsausschnitt 16 M abketteln, dann in jeder 2. R 1 × 3, 2 × 2, 2 × 1 M und noch 2 × in jeder 4. R 1 M abnehmen. Gleichzeitig nach der 182. R für die Schulterschrägung in jeder 2. R 3 × 4 und 3 × 5 M abketteln. Zweite Hälfte gegengleich arbeiten, dabei nach der 15., 46., 77., 108. und 139. R über die 2.—5. und 11.—14. Nadel Knopflöcher einstricken.

**Ärmel (III):** 50 M Anschlag (26 cm) über jede 2. Nadel.  
**1.—20. R:** gerade hoch mit Einstellung 8 stricken. Mit Einstellung 10 weiterarbeiten.

**21.—130. R:** beidseitig nach der 26. R und noch 8 × in jeder 6. R und 6 × in jeder 8. R 1 M zunehmen (80 M = 42 cm).  
**131.—140. R:** für die Kugel in jeder 2. R hinten 2 × 3, 2 × 2, 1 × 1 M, vorn 1 × 4, 2 × 3 und 2 × 2 M abketteln.  
**141.—160. R:** beidseitig in jeder 2. R 1 × 1 und 1 × 2 M abnehmen und diese 2 Abnahmen noch 4 × wiederholen.  
**161.—166. R:** beidseitig in jeder 2. R 1 × 2, 1 × 3, 1 × 4 und die restlichen 7 M abketteln. Zweiten Ärmel gegengleich arbeiten.

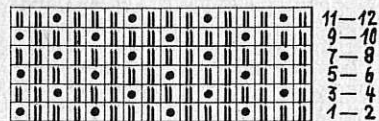
**Halsrand:** 88 M Anschlag. 14 R gerade hoch stricken, dabei nach der 3. und 11. R über die 4.—7. Nadel Knopflöcher einstricken. Zum Schluß alle Maschen abketteln. Wird der Pullover auf dem Knittax M 2 gearbeitet, so schlägt man 2 × 4 M an.

**Taschen:** 2 × 27 M Anschlag (14 cm). 40 R gerade hoch, dabei 32 R mit Einstellung 10 und 8 R mit Einstellung 8 stricken, dann alle Maschen abketteln.

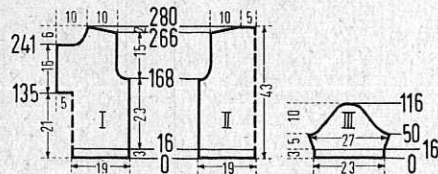
**Ausarbeitung:** Beide Rückenteile im Matratzenstich verbinden, dabei beidseitig 1 M wegnähen. Vorderteile und Rückenteil durch Seiten- und Schulternähte verbinden. Ärmel zusammen- und einnähen. Unteren Rand und Ärmelränder 10 R und vordere Ränder 4 cm breit nach links umnähen. Halsrand annähen, dabei den Halsausschnitt zwischenfassen. Obere Taschenränder 8 R breit nach links umnähen, dann







17.—168. R: gerade hoch.  
 169.—190. R: für den Armausschnitt beidseitig 3 M abketteln, dann in jeder 4. R 1 × 3, 2 × 2 und 2 × 1 M abnehmen (97 M = 30 cm).  
 191.—266. R: gerade hoch.  
 267.—280. R: für die Schulterschrägung beidseitig in jeder 2. R 3 × 4, 4 × 5 und die restlichen 33 M abketteln.  
**Vorderteil (I):** 121 M Anschlag (38 cm) mit curryfarbenem Faden.  
 1.—16. R: 1 M rechts, 1 M links im Wechsel, dabei 6 R curry, 4 R gelb und 6 R curry stricken. Im Fangmuster mit entenblauem Faden weiterarbeiten.  
 17.—134. R: gerade hoch. Nun an der linken Seite 55 Nadeln in Ruhe stellen und zuerst die rechte Hälfte weiterarbeiten.  
 135.—168. R: an der linken Seite nach der 135. R 10 M anschlagen. Dafür vom linken Teil 10 M auf eine Hilfsnadel nehmen und nach der 167. R über die 2.—6. und 16.—20. Nadel Knopflöcher einstricken.  
 169.—190. R: für den Armausschnitt 3 M abketteln, dann in jeder 4. R 1 × 3, 2 × 2 und 2 × 1 M abnehmen.



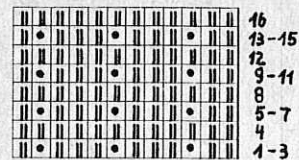
## MÄDCHENJACKE

MK 4711



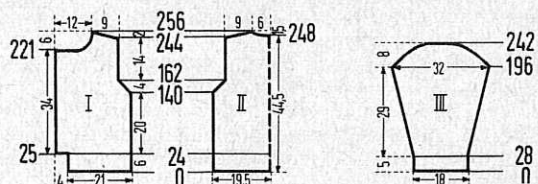
**Modell: Knittax-Strickatelier**  
**Größe:** 7—8 Jahre. Zu arbeiten auf dem Knittax M 2, S 7, Automatic.  
**Material:** 380 g blaue Knittax-Wolle Record mit bunten Effekten (Farb-Nr. 324). **Einstellung:** 8 oder 9 beim Muster, 7 oder 8 bei glatt rechts und 1 M rechts, 1 M links im Wechsel.  
**Maschenprobe:** 13 M = 5 cm Breite, 29 R = 5 cm Höhe beim Muster und 1 M rechts, 1 M links im Wechsel; 13 M = 5 cm Breite, 20 R = 5 cm Höhe bei glatt rechts.  
**Technik:** Fangmuster linksseitig nach gegebener Strickschrift. Mit Nadelwechsler oder Automatic Rad III. Unterer Rand und Halsrand: glatt rechts. Ärmelränder: 1 M rechts, 1 M links im Wechsel.

**wechsler oder Automatic Rad III.** Unterer Rand und Halsrand: glatt rechts. Ärmelränder: 1 M rechts, 1 M links im Wechsel.



**Rückenteil (II):** 101 M Anschlag (39 cm).  
 1.—24. R: glatt rechts mit Einstellung 7 (8) stricken. Nun für den Hohlrund die Anschlagmaschen auf den Apparat hängen und im Fangmuster mit Einstellung 8 (9) weiterarbeiten.  
 25.—140. R: gerade hoch.  
 141.—162. R: für den Armausschnitt beidseitig in jeder 2. R 11 × 1 M abnehmen (79 M = 30 cm).  
 163.—244. R: gerade hoch.  
 245.—256. R: für die Schulterschrägung beidseitig in jeder 2. R 4 × 3 und 3 × 4 M abketteln. Gleichzeitig für den Halsausschnitt nach der 248. R in der Mitte 13 M und beidseitig davon in jeder 2. R 1 × 4, 1 × 3 und 1 × 2 M abketteln.

191.—241. R: gerade hoch, dabei nach der 207. R Knopflöcher einstricken.  
 242.—280. R: für den Halsausschnitt 21 M abketteln, dann in jeder 2. R 2 × 2, 3 × 1 M und noch 3 × in jeder 4. R und 1 × in der 6. R 1 M abnehmen. Gleichzeitig nach der 266. R für die Schulterschrägung in jeder 2. R 3 × 4 und 4 × 5 M abketteln. Nun den Schlitten auf die linke Seite führen und den Zähler auf 134 zurückstellen. Alle Nadeln in Strickstellung bringen, die Maschen von der Hilfsnadel wieder auf den Apparat hängen und die linke Hälfte arbeiten, jedoch ohne Knopflöcher und an der rechten Seite statt 16 M 21 M anschlagen.  
**Ärmel (III):** 73 M Anschlag (23 cm) mit curryfarbenem Faden.  
 1.—16. R: 1 M rechts, 1 M links im Wechsel, dabei 6 R curry, 4 R gelb und 6 R curry stricken. Im Fangmuster mit entenblauem Faden weiterarbeiten.  
 17.—50. R: beidseitig nach der 20. R und noch 6 × in jeder 4. R 1 M zunehmen (87 M = 27 cm).  
 51.—74. R: für die Kugel beidseitig in jeder 4. R 1 × 4, 2 × 3 und 3 × 2 M abketteln.  
 75.—110. R: beidseitig in jeder 4. R 1 × 1 und 2 × 2 M abnehmen und diese 3 Abnahmen noch 2 × wiederholen.  
 111.—116. R: beidseitig in jeder 4. R 1 × 3, 1 × 4 und die restlichen 9 M abketteln. Zweiten Ärmel genauso arbeiten.  
**Halsrand:** 115 M Anschlag mit curryfarbenem Faden. 24 R 1 M rechts, 1 M links im Wechsel, dabei 4 R curry, 4 R gelb, 8 R curry, 4 R gelb und 4 R curry stricken und nach der 6. und 17. R über die 6.—10. Nadel Knopflöcher einstricken. Zum Schluß alle Maschen abketteln.  
**Ausarbeitung:** Vorder- und Rückenteil durch Seiten- und Schulternähte verbinden. Ärmel zusammen- und einnähen. Vordere Ränder 10 M breit nach innen umnähen. Halsrand annähen, dabei den Halsausschnitt zwischenfassen. Knopflöcher schürzen, Knöpfe annähen.



**Vorderteil (I):** 55 M Anschlag (21 cm).  
 1.—24. R: glatt rechts mit Einstellung 7 (8) stricken. Nun für den Hohlrund die Anschlagmaschen auf den Apparat hängen und im Fangmuster mit Einstellung 8 (9) weiterarbeiten.  
 25.—140. R: an der linken Seite nach der 25. R 11 M anschlagen, dann gerade hoch stricken.  
 141.—162. R: für den Armausschnitt in jeder 2. R 11 × 1 M abnehmen (55 M = 21 cm).  
 163.—221. R: gerade hoch.  
 222.—256. R: für den Halsausschnitt 20 M abketteln, dann in jeder 2. R 1 × 3, 1 × 2, 2 × 1 M und noch 2 × in jeder 4. R und 2 × in jeder 6. R 1 M abnehmen. Gleichzeitig nach der 244. R für die Schulterschrägung in jeder 2. R 4 × 3 und 3 × 4 M abketteln. Zweites Vorderteil gegengleich arbeiten, dabei nach der 5. und 18. R über die 5.—8. Nadel und nach der 57., 100., 143. und 186. R über die 3.—6. und 16.—19. Nadel Knopflöcher einstricken.  
**Ärmel (III):** 47 M Anschlag (18 cm).  
 1.—28. R: 1 M rechts, 1 M links im Wechsel mit Einstellung 7 (8) stricken. Im Fangmuster mit Einstellung 8 (9) weiterarbeiten.  
 29.—196. R: beidseitig nach der 28. R und noch 12 × in jeder 10. R und 5 × in jeder 8. R 1 M zunehmen (83 M = 32 cm).  
 197.—242. R: für die Kugel beidseitig in jeder 2. R 17 × 1, 3 × 2, 3 × 3 und die restlichen 19 M abketteln. Zweiten Ärmel genauso stricken.

**Halsrand:** 92 M Anschlag (35 cm). 24 R glatt rechts, dabei je 4 R mit Einstellung 7 und 6, 8 R mit Einstellung 5 und je 4 R mit Einstellung 6 und 7 stricken und nach der 5. und 18. R über die 5.—8. Nadel Knopflöcher einstricken. Zum Schluß alle Maschen abketteln.  
**Ausarbeitung:** Vorderteile und Rückenteil durch Seitennähte im Matratzenstich verbinden, dabei beidseitig 1 M wegnähen. Schulternähte schließen. Ärmel zusammen- und einnähen. Vordere Ränder 11 M breit nach innen umnähen. Halsrand annähen, dabei den Halsausschnitt zwischenfassen. Knopflöcher schürzen, Knöpfe annähen.



Für die Stadt BRAKE wird als

## Mitarbeiterin

eine tüchtige Knittax-Strickerin für den Verkauf von Knittax-Handstrickapparaten gesucht.

Ihre Bewerbung richten Sie bitte an:

**Knittax-Werkvertretung R. COLDEWEY**  
 294 Wilhelmshaven-Nord  
 Neißestraße 18



Für den

## Stadt- und Landkreis KÖLN

werden zum Verkauf von Knittax-Handstrickapparaten tüchtige

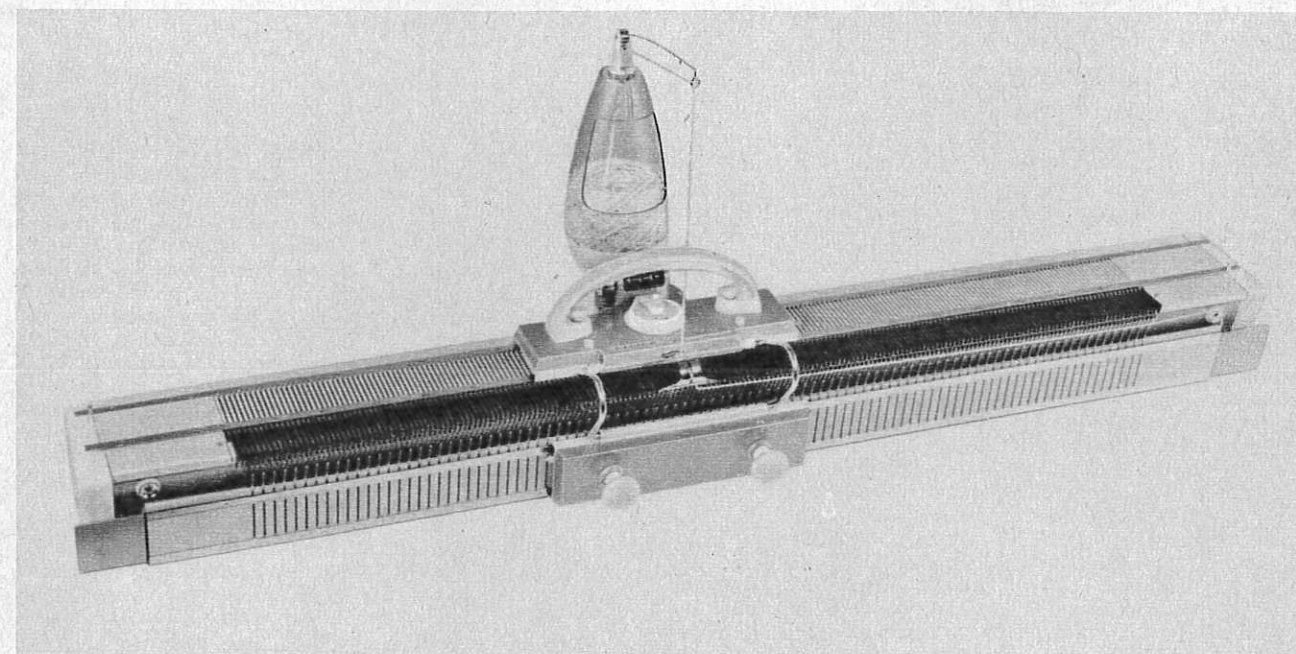
# Mitarbeiter

gesucht.

Strickerinnen mit Knittax-Erfahrung werden bevorzugt. Ihre Bewerbung richten Sie bitte an:

**Knittax-Werkvertretung E. PREILEN**  
 507 Bergisch-Gladbach · Kath. Schule Buchmühl

## PAM - PATENTSTRICKGERÄT FÜR DEN KNITTAX-AUTOMATIC



Die ideale Ergänzung für den Knittax-Automatic ist das neue Patentstrickgerät mit der Typenbezeichnung PAM.

Diese Weiterentwicklung der bisher üblichen Patentstrickgeräte gibt dem Grundgerät ein zweites Nadelbett, ohne die Vorteile des Knittax-Einbettsystems einzuengen. Die Fadenführung erfolgt gleichzeitig für beide Geräte, die Maschen-

dichte wird nur an einem Schlitten eingestellt — neue Vorteile also, die das Knittax-Stricken noch schneller werden lassen.

Sehen Sie sich das Patentstrickgerät für den Knittax-Automatic einmal ganz unverbindlich bei Ihrem Knittax-Verkäufer an. Sie werden feststellen, daß es einfach und leicht zu handhaben ist.

**Aachen:** Julius Heiliger, Markt 23, Tel. 3 38 60. **Alzey:** E. Paul, Wilhelmstr. 26, Tel. 81 28. **Amberg:** Jos. Donhauser, Roßmarkt 9, Tel. 4 89. **Anhausen b. Neuwied:** E. Niemz-Krämer, Hohlstraße 67, Tel. 2 30. **Arolsen:** Paul Jäger, Kaulbachstr. 15, Tel. 7 95. **Augsburg:** L. Rösch, Volkhartstr. 8. **Bachrain Kr. Fulda:** I. Dähnert, Don-Bosco-Str. 35, Tel. 53 08. **Bad Hersfeld:** L. Thomas, Linggplatz 1, Tel. 25 66. **Bad Kissingen:** B. Lienhard, Maxstraße 6, Tel. 46 49. **Bad Kreuznach:** E. Eppler, Mannheimer Str. 204, Tel. 2 72 36. **Bad Oeynhausen-Melbergen:** E. Diegelmann, Bültestr. 89, Tel. 46 02. **Bamberg:** H. Büttner, Keßlerstr. 28, Tel. 2 28 37. **Basbeck/NE:** L. Elfers, Mühlenbergstr. 32, Tel. 26 86. **Bayreuth:** J. Detzer, Markgrafentallee 42, Tel. 24 72. **Beckum:** Z. Sprinz, Wilhelmstr. 76, Tel. 44 08. **Berlin:** G. Cordes, Berlin 41, Hauptstr. 92/93; Berlin 65, Reinickendorfer Str. 5; Berlin 44, Richardstr. 108; W. Hahn, Berlin 21, Beusselstr. 72. **Bochum:** G. Kreft, Kortumstr. 103. **Bonn:** K. Schwamborn, Friedrichstr. 16. **Bremen:** R. Kassebohm, Falkenstr. 50, Tel. 31 37 80. **Bremerhaven:** W. Senger, Scharnhorststr. 4. **Brunsbüttelkoog:** F. Laackmann, Bojestr. 60, Tel. 84 83. **Burg/Fehmarn:** Ch. Landschof, Süderstr. 55. **Coburg:** H. Irmer, Heiligkreuzstr. 9, Tel. 21 43. **Cuxhaven:** Woll-Koch, Postfach 405, Tel. 37 27. **Darmstadt:** Fa. Urschel Nachf. Hanebeck K. G., Nieder-Ramstädter Straße 47, Tel. 2 53 01. **Dortmund:** Fa. Blättermann & Sohn oHG., Am Königswall 18. **Dortmund-Hörde:** G. Kraushaar, W. van Vlotenstraße 42. **Düren:** M. Siebert, Meiringplatz 7, Tel. 55 09. **Emsdetten:** G. Buchheim, Schoppenkamp 6, Tel. 25 86. **Erlangen:** R. Zachhuber, Goethestraße 48. **Ermke Kreis Cloppenburg:** I. Kaiser. **Eschwege:** L. Gleim, Marktstr. 17. **Eslohe/Sauerland:** H. Ritter, Am Langeloh 7. **Essen:** Strick-Zentrum, Brandstraße 27. **Flensburg:** Hugo Schacht, Große Straße 35, Tel. 2 39 42. **Frankfurt/Main:** Fa. Thöt, Schäfergasse 11, Tel. 28 16 06. **Freiburg/Br.:** K. Volke, Haslacher Straße 52, Tel. 3 91 87. **Friedrichshafen:** L. Bitz, Albrecht-Dürer-Str. 10, Tel. 34 13. **Gelsenkirchen:** Gerda Piechotta, Leipziger Str. 49. **Geroda:** H. Grolms, Geroda/Ufr. 73. **Gießen:** E. Häusler, Löberstraße 11. **Gladbeck:** H. Bahr, Riesener Str. 20, Tel. 45 49. **Göttingen:** W. Bohne, Papendiek 4, Tel. 5 50 05. **Halle/Westf.:** M. Funke, Am Paulskamp 1 Ecke Moltkestr., Tel. 96 57. **Hamburg:** H. Henken, Hamburg-Harburg, Winsener Str. 8, Tel. 77 69 51; Gebr. Kerling, Hamburg-Altona, Kleine Rainstr. 30, Tel. 38 39 02; E. Pöschl, Hamburg-Rahlstedt, Am Ohlendorffurm 24, Tel. 62 26 00; A. Rasch, Hamburg-Fu., Wacholderweg 32, Tel. 59 46 75; G. Senf, Hamburg 53-Lurup, Luruper Hauptstr. 254, Tel. 83 61 91. **Hanau:** Fa. Bergmann, Langstr. 42—44. **Hannover:** Horst Lehne, Dieterichsstr. 25, Tel. 2 08 35. **Heidelberg:** Werner & Co., Bergheimer Str. 25, Tel. 2 15 39; J. Kittel, St. Jilgen Kr. Heidelberg, Ringstr. 3. **Heilbronn:** Fa. Grinsch, Goethestr. 44, Tel. 30 85. **Heiligenhafen/Holst.:** H. Reise, Gorch-Fock-Weg 8. **Hof/S.:** E. Haufe, Mühlberg 16, Tel. 45 34. **Hoheneggelsen:** G. Schmidt, Hoheneggelsen 331, Tel. 4 50. **Hohenmoor:** A. Ahlers, Hohenmoor Nr. 55 (Schule), Tel. 7 17. **Holzhausen Post Vechta:** M. Holzenkamp, Tel. 25 70. **Hude i. Oldbg.:** A. v. Reeken, Verl. Lerchenstraße. **Hungen Kr. Gießen:** M. Stroh, Bellersheimer Str. 5. **Ingolstadt:** R. Ixmeier, Goetheplatz 15. **Kaiserslautern:** G. Schneider, Fackelstr. 3, Tel. 6 42 89. **Karlsruhe:** K. Rosencrantz, Herrenstr. 25, Tel. 2 62 31. **Kiel:** H. Wollert, Bothwellstr. 30; A. Redepennig, Kl. Kuhberg 18/20, Tel. 4 92 31. **Kierspe i. Westf.:** P. Sonnen, Kölner Str. 1, Tel. 21 00. **Koblenz:** Fa. Noll, Löhstr. 53a. **Köln-Ostheim:** G. Böttger, Mannheimer Str. 2, Tel. 87 49 09. **Krefeld:** L. Kemmler, Rheinstr. 71, Tel. 2 65 26. **Landau:** Kurt Farschon, Horstschanze 29. **Landshut:** Fa. Binter/Schadt, Gabelsberger Str. 8. **Langenselbold Kr. Hanau:** D. Völker, Schießhütte 11, Tel. 4 52. **Lauenburg/Elbe:** L. Heinrich, Ginsterweg 12, Tel. Nr. 27 96. **Lauf:** Grete Formanek, Burggasse 2, Tel. 31 22. **Leer/Ostfr.:** Fa. Tutsch, Friesenstr. 9, Tel. 27 82. **Lienen Kr. Tecklenburg:** A. Brönstrup, Heckenweg 149, Tel. 1 18. **Lörrach/Baden:** E. Glünkin, Tüllinger Straße 50a, Tel. 29 98. **Lohr/Main:** B. Auktor, Überlandwerk 100, Tel. 6 76. **Ludwigshafen/Rh.:** W. Heinz, Mannheim N 3, 15, Tel. 2 06 67. **Lübbecke/Westf.:** H. Stefener, Ferd.-Sauerbruch-Str. 1, Tel.

0 57 41/81 76. **Lübeck:** Fa. Kruse, Huxstr. 43, Tel. 7 44 68. **Lüneburg:** Ilse Richter, Stöteroggestr. 29, Tel. 3 16 61. **Mainz:** A. Lindemann, Siemensstr. 16, Tel. 8 64 25. **Mannheim:** W. Heinz, Mannheim N 3, 15, Tel. 2 06 67. **Marburg/Lahn:** H. Henrich, Wettergasse 42. **Menden Kr. Siegburg:** Dora Vier, Siegstr. Nr. 115, Tel. Siegburg 57 29. **Mosbach:** „Mosbacher Wollstube“ H. Dannroth, Hauptstr. 61. **München:** W. Hirthe, München 15, Schillerstr. 27/1, Tel. 59 26 06; München-Pasing, Landsberger Str. 511, Tel. 88 51 08. **Münster/Westf.:** E. Bernard, Meppener Str. 1. **Münster b. Dieburg:** J. Ottenritter, Altheimer Str. 9, Tel. 27 02. **Münstereifel:** Schlierf i. Fa. Heinen, Wertherstr. 54. **Nabburg:** Fa. J. Vitzthum, Oberviechtacher Str. 8, Tel. 2 10. **Neumarkt/Opf.:** H. Bretschneider, Klostersgasse 3/4, Tel. 6 76. **Neumünster:** E. Barth, Max-Richter-Str. 5, Tel. 67 92. **Neustadt/Weinstr.:** R. Kleinert, Friedrichstr. 32a. **Neuwied:** E. Niemz-Krämer, Engerserstr. 46, Tel. 2 39 22. **Nördlingen:** L. Hahn, Farbgrasse 6. **Oberbruch-Eschweiler:** Hanna Wrede, Kampstr. 20, Tel. 0 24 52/38 80. **Oellingen/Westerwald:** M. Zimmermann, Waldstr., Tel. Marienberg 58 51. **Kreis Offenbach/M.:** Hans Jung, Klein-Auheim, Schillerstr. 38. **Oldenburg i. O.:** M. Brinkhoff, Staust. 6, Tel. 21 04 72. **Ostheim/Rhön:** K. Kummer, Am Tansberg. **Pfalzgrafweiler/Wttb.:** H. & H. Lampart, Kirchstr. 81, Tel. 2 38. **Pirmasens:** G. Haubner, Hauptstr. 44, Tel. 45 54. **Reckling-**



## TECHNISCHER KUNDENDIENST

**hausen:** Fa. B. Heitkemper, Große Geldstraße 13. **Rheda/Westfalen:** Elisabeth Hubert, Lange Straße 61, Tel. 97 77. **Rielasingen:** G. Karg, Steißlinger Str. 24, Tel. 33 84. **Roth bei Nürnberg:** A. Griesbeck, Hauptstr. 33. **Saarbrücken:** W. Lamp, Saarbrücken 2, Trierer Straße 36, Tel. 4 84 97. **Salzgitter-Lebenstedt:** Fa. Kaminski, Bocholter Str. 3. **Schaaheim/Hessen:** J. Sauerwein, Tel. 7 35. **Schloß Neuhaus:** I. Zimmer, Bielefelder Str. 2. **Schorndorf/Württ.:** A. Bertsch, Postfach 72. **Schweinfurt:** L. Lorenz, Manggasse 9, Tel. 45 64. **Seesen:** Fa. Kaminski, Lange Str. 35, Tel. 7 54. **Simmern/Hunsrück:** M. Lichter, Hunsgasse 4, Tel. 5 44. **Sinsheim:** St. Schuchmann, Hauptstr. 19, Tel. 21 70. **Sittensen:** H. Prielipp, Drosselgasse 7, Tel. 4 00. **Spangenberg:** Annemarie Noll, Stadtschule. **Stuttgart:** L. Westermeier oHG., Stuttgart 1, Kirchstr. 4, Tel. 24 54 05. **Sulzbach-Rosenberg:** G. Stöwsandt, Erlheimer Weg 5. **Tauberbischofsheim:** F. Fischer, Wellenberg 15, Tel. 77 23. **Traunstein:** S. Graspeuntner, Rosenheimer Str. 28. **Trier:** Fa. Schmitt-Pallenberg, Am Hauptmarkt 4, Tel. 06 51/35 69. **Uelzen:** M. Barghan, Am Vorberg Nr. 22, Tel. Nr. 37 93. **Walsrode:** E. Bünger, Benzerstr. 20, Tel. 25 25. **Wanne-Eickel:** H. Mitschka, Hauptstraße 310. **Wehr/Baden:** P. Przyjemski, Zeltstraße 5, Tel. 6 21. **Weiden/Opf.:** Fritz Alberth jun., Türlgasse 21, Tel. 34 48. **Wetzlar:** M. Keiner, Bechlingen Kr. Wetzlar, Tel. Kölschhausen 187. **Wiesbaden:** L. Häckel, Rheinstr. 39/II, Tel. 2 34 77. **Wiesloch:** K. Düring, Blumenstr. 1, Tel. 24 29. **Wilhelmshaven-Nord:** R. Coldewey, Neißestr. 181. **Windecken:** E. Bommer, Rathenauring 21. **Wissenbach/Dillkr.:** R. Bickel, Bezirksstraße 40a, Tel. Ewersbach 24 87. **Wittlich:** Fa. Hansen-Bohlen, Burgstraße 16. **Wolfsburg:** R. Meier, Kaufhof 19, Tel. 3 32 43. **Wülten Kr. Ahaus:** I. Schildkamp, Lange Straße 53, Tel. 0 25 61/23 48. **Würzburg:** Th. Gumbrecht, Inh. Gg. Kron, Theaterstr. 2, Tel. 5 15 85. **Wunstorf:** I. Ehlers, Allensteiner Weg 13, Tel. Nr. 43 36. **Wuppertal-Barmen:** Nähmaschinen-Henke, Werth Nr. 20.

# Knittax-Fortbildungskurse

Anfragen und Anmeldungen richten Sie bitte an folgende Anschriften:

## Vertriebsgebiet Norddeutschland

**Bramsche (Bersenbrück):** Anneliese Sporleder, Bramsche, An der Bahn 13. **Bremen:** Rudolf Kassebohm, Falkenstraße 50, Tel.: 31 37 80. **Bremens Vegesack:** Rudolf Kassebohm, Uthoffstraße 40, Tel.: 6 43 52. **Brunsbüttelkoog:** F. Laackmann, Bojestr. 60, Tel.: 84 83. **Cuxhaven:** Lisa Elfers, Basbeck/N.E., Mühlenbergstraße 32, Tel.: 26 86. **Emsland, Ostfriesland, Bersenbrück, Cloppenburg:** A. Jeckat, Wilhelmshaven, Brommstr. 103, Tel.: 2 19 65. **Flensburg:** Hugo Schacht, Große Straße 35, Tel.: 2 39 42. **Hamburg:** Käthe Henken, Hamburg-Harburg, Winsener Straße 8, Tel.: Nr. 77 69 51; Elfriede Pöschl, Hamburg-Rahlstedt, Am Ohlendorffurm 24, Tel.: 62 26 00; Anne Rasch, Hamburg-Fuhlsbüttel, Wacholderweg 32, Tel.: 59 46 75; Gerhard Senf, Hamburg 53-Lurup, Luruper Hauptstraße Nr. 254, Tel.: 83 61 91; Lisel Sidhoff, Hamburg-Wilhelmsburg, Hengstweg 5. **Husum:** Anita Schmedemann, Klaus-Groth-Straße 5. **Kiel und Rendsburg:** Anni Redepennig, Kiel, Kleiner Kuhberg 18/20, Tel.: Nr. 4 92 31. **Lübeck:** Fa. W. Kruse, Huxstr. 43, Tel.: 7 44 68. **Lauenburg:** Lilo Heinrich, Ginsterweg 12, Tel.: 27 96. **Neumünster:** Erika Barth, Max-Richter-Str. 5, Tel.: 67 92. **Niebußil:** Nissine Boeder, Hauptstr. 29. **Wilhelmshaven:** Ruth Coldewey, Neißestr. 181; Elsa Börner, Margaretenstr. 24.

## Vertriebsgebiet Nordrhein-Westfalen

**Reg.-Bezirk Arnsberg:** Knittax-Vertriebsstelle Peter Sonnen, Kierspe 1 i. Westf., Kölner Str. 41, Tel.: 0 23 59/21 00. **Beckum:** Zita Sprinz, Wilhelmstr. 76, Tel.: 44 08. **Bonn:** Fa. Schwamborn, Friedrichstr. 16. **Dortmund:** Kaufhaus Bell, Münsterstraße. **Düren:** Martha Siebert, Meiringplatz 7, Tel.: 55 09. **Düsseldorf:** Irmgard Sudhaus, Windscheidstraße 31, Tel.: 62 57 32. **Essen:** Strick-Zentrum, Brandstraße 27. **Halle i. Westfalen:** M. Funke, Paulskamp 1, Tel.: 96 57. **Kreis Geilenkirchen-Heinsberg:** Hanna Wrede, Oberbruch-Eschweiler, Kampstraße 20. **Gladbeck:** Hermi Bahr, Riesener Straße 20, Tel.: 45 49. **Koblenz:** Firma B. Noll, Löhstraße Nr. 54a. **Krefeld:** Woll-u. Strickstube L. Kemmler, Rheinstr. 71, Tel.: Nr. 2 65 26. **Menden Kr. Siegburg:** Dora Vier, Siegstr. 115, Tel.: Siegburg 57 29. **Münster:** Eva Bernard, Meppener Str. 1. **Remscheid:** Erna Kramar, Elberfelder Str. 5, Tel.: 4 55 41. **Wuppertal:** Nähmaschinen-Henke, Barmen, Werth 20 und Elberfeld, Herzogstr. 44.

## Vertriebsgebiet Niedersachsen

**Göttingen:** Irmgard Bohne, Papendiek 4, Tel.: 5 50 05. **Hannover:** Horst Lehne, Dieterichsstr. 25, Tel.: 2 08 35. **Hildesheim:** G. Schmidt, Marktstr. 20. **Hohenmoor:** Annemarie Ahlers, Hohenmoor 55, Schule, Tel.: Asendorf Nr. 7 17. **Kreise Celle, Soltau, Fallingb.:** E. Bünger, Walsrode, Benzerstr. 20, Tel.: 25 25. **Lüneburg:** Ilse Richter, Stöteroggestr. 29, Tel.: 3 16 61. **Uelzen:** M. Barghan, Am Vorberg 22, Tel.: 37 93. **Neustadt a. Rbg., Schaumburg-Lippe, Grafschaft Schaumburg, Landkreis Hameln-Pyrmont:** Irene Ehlers, Wunstorf, Allensteiner Weg 13, Tel.: 43 36.

## Vertriebsgebiet Hessen

**Alsfeld:** Frau Maier, Hch.-Leuessler-Str. 9. **Alzenau/Ufr.:** B. Jr. Böttger, Freigerichter Str. 11. **Braubach/Rh.:** Frau Hustig i. Fa. H. Keil, Untere Allee-Str. 22. **Büdingen/Hess.:** Hermann Hofsteiter, Vorstadt 26.

## ERLÄUTERUNGEN ZU DEN ARBEITSANWEISUNGEN

Bevor Sie mit Ihrer Strickarbeit beginnen, raten wir Ihnen, sich die nachfolgenden Bemerkungen genau durchzulesen. Das Stricken nach den Beschreibungen wird Ihnen dann müheloser gelingen.

Den Maschenproben, die jeder Arbeit vorangehen müssen, ist besonderer Wert beizumessen, denn die Angaben über die zu verwendenden Strickgarne konnten nur allgemein gehalten werden. Sollten sich Abweichungen von den zu Beginn jeder Beschreibung angegebenen Zahlen herausstellen, so können diese durch Veränderung der Mascheneinstellung ausgeglichen werden.

Erweiterungen und Verengungen in der Mitte eines Strickteiles sind in den Schnittübersichten folgendermaßen dargestellt:

Ab- und Zunehmen von Maschen, z. B. bei Tailenabnähern.



**Elville/Rhein:** Frau Heinlein, Kilianstraße 2. **Falkenstein/Taunus:** Frau Wölk, Königsteiner Straße 10. **Frankfurt/Main:** Firma Thöt, Schäfergasse 11, Tel.: 28 16 06. **Friedberg/Hess.:** Elvira Illge, Usagasse 3. **Kreise Fulda, Lauterbach, Schlüchtern:** Irmgard Dähnert, Bachrain Kr. Fulda, Don-Bosco-Str. 35, Tel.: 53 08. **Hanau/M.:** Albin Bergmann, Steinheimer Str. 32. **Herborn:** Frau Görner, Freiherr-vom-Stein-Straße. **Gelnhausen:** Hermann Weber, Am Ziegelhaus 16. **Langenselbold:** Dora Völker, Schießhütte 11. **Limburg:** Frau Lehnard, Kornmarkt 1. **Neuhof/Fulda:** Elli Trabert, Mittelkalbacher Straße. **Neuwied/Rh.:** Firma Fackert, Engerser Str. 46. **Oellingen/Westerw.:** M. Zimmermann, Waldstr., Tel.: Mbg. 58 51. **Patersberg b. St. Goarshausen:** Frau Kühn, Rheinblick 10. **Wiesbaden:** Frau Debus i. Fa. Häckel, Rheinstr. 39/II. **Windecken Kr. Hanau:** Elisabeth Bommer, Rathenauring 21.

## Vertriebsgebiet Nord-Württemberg und West-Bayern

Knittax-Haus L. Westermeier, Stuttgart-S., Kirchstr. 4, Tel.: 24 54 05.

## Vertriebsgebiet Südbaden u. Süd-Württemberg

Knittax-Vertriebsstelle H. & H. Lampart, Pfalzgrafweiler Kr. Freudenstadt, Kirchstr. 81, Tel.: 2 38. **Freiburg:** Kurt Volke, Haslacher Str. 52, Tel.: 3 91 87. **Friedrichshafen/Bodensee:** Lieselotte Bitz, Albrecht-Dürer-Str. 10, Tel.: 34 13. **Lörrach/Baden:** Erna Glünkin, Tüllinger Str. 50a, Tel.: 29 98. **Reutlingen:** Maria Wolf, Karlstr. 19, Tel.: 36 17. **Rielasingen/Hegau:** Magda Karg, Handarbeiten, Tel.: Singen 33 84.

## Vertriebsgebiet Baden - Pfalz

**Kaiserslautern:** Gerhard Schneider, Fackelstr. 3, Tel.: 6 42 89. **Mannheim-Ludwigshafen:** Knittax-Laden, Mannheim N 3, 15, Tel.: 2 06 67. **Mosbach-Tauberbischofsheim:** Friedel Fischer, Tauberbischofsheim, Wellenbergstr. 15, Tel.: 77 23. **Pforzheim:** Woll-Weiss, Bahnhofstr. 7, Tel.: 2 34 44. **Pirmasens:** Knittax-Laden, Frau Haubner, Hauptstr. 44, Tel.: 45 54. **Sinsheim:** Frau Schuchmann, Hauptstr. 19, Tel.: 7 30.

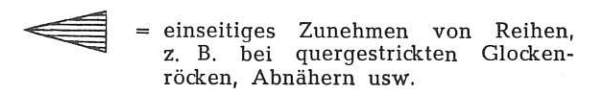
## Saargebiet

Bezirks-Vertretung Walter Lamp, Saarbrücken 2, Trierer Str. 36, Tel.: Nr. 4 84 97.

## Vertriebsgebiet Bayern

**Aschaffenburg:** Wilma Opel, Heymannstr. 11. **Bad Kissingen:** Frau Lienhard, Maxstraße 6. **Bad Neustadt/Saale:** M. Pfähler, Meiningener Straße 26. **Hammelburg:** E. Schneider, Diebacher Straße 9. **Karlstadt:** Lisa Klotz, Reckbergstr. 16. **Lohr/Main:** Bertl Auktor, Überlandwerk 100, Tel.: 0 93 52/6 76. **Marktheidenfeld:** Friederike Burkhardt, Kreuzbergstr. 43. **München:** Knittax-Vertriebsstelle Willi Hirthe, München 15, Schillerstr. 27/1, Tel.: 59 26 06. **Schweinfurt:** Luise Lorenz, Manggasse 9, Tel.: 45 64.

## Weitere Kurse sind in Vorbereitung



Bestimmte Fang- und Lochmuster sind in Strickschrift aufgezeichnet. Die Strickschrift ist so abzulesen, wie die Arbeit dem Strickenden zugewandt ist, d. h. hat er linke Maschen vor sich, sind linke Maschen gezeichnet, hat er rechte vor sich, sind rechte gezeichnet. Bei den Strickschriften sind seitlich die Reihenzahlen angeführt. Fehlende Reihenzahlen bedeuten immer eine Reihe glatt stricken. Bei Lochmustern bleiben hierbei die leeren Nadeln in Strickstellung, bei Fangmustern die gleichen Nadeln in Ruhestellung.

Bezeichnungen der Strickschrift:

- = rechte Masche
- = linke Masche
- ⊖ = leere Nadel (bleibt aber in Strickstellung)
- ⊗ = außer Betrieb gestellte Nadel
- = Nadel in Ruhestellung
- ⊗ = 1 auf Nachbarnadel gehängte Masche. Nadel in Ruhestellung
- ⊗ = 1 auf rechte Nachbarnadel gehängte Masche
- ⊗ = 1 auf linke Nachbarnadel gehängte Masche
- ⊗ = 3 zusammengehängte Maschen

In allen Holzarten lieferbar!



## Strickmöbel...

die ideale Ergänzung für Ihren Handstrickapparat. Er findet so seinen festen Platz in Ihrem Heim, ist in Sekundenschnelle arbeitsbereit und läßt sich in einem modernen, formschönen Möbelstück versenken. Das elegante und bewährte Modell „Strick-Schreibtisch“ bietet mit seinem Versenk-Lift einen besonderen Komfort: Ein Druck auf den Knopf bringt das Gerät automatisch in Arbeitsstellung.



Anfragen oder Bestellungen richten Sie bitte an die nächste Knittax-Vertriebsstelle oder an deren Vertretungen.

# Knittax-Fortbildungskurse

Anfragen und Anmeldungen richten Sie bitte an folgende Anschriften:

## Vertriebsgebiet Norddeutschland

**Bramsche** (Bersenbrück): Anneliese Sporleder, Bramsche, An der Bahn 13.  
**Bremen:** Rudolf Kassebohm, Falkenstraße 50, Tel.: 31 37 80.  
**Bremen-Vegesack:** Rudolf Kassebohm, Uthoffstraße 40, Tel.: 6 43 52.  
**Brunsbüttelkoog:** F. Laackmann, Bojestraße 60, Tel.: 84 83.  
**Cuxhaven:** Lisa Eifers, Basbeck/N.E., Mühlenbergstraße 32, Tel.: 26 86.  
**Emsland, Ostfriesland, Bersenbrück, Cloppenburg:** A. Jackat, Wilhelmshaven, Brommysr. 103, Tel.: 2 19 65.  
**Flensburg:** Hugo Schacht, Große Straße 35, Tel.: 2 39 42.  
**Hamburg:** Käthe Henken, Hamburg-Harburg, Winsener Straße 8, Tel.: Nr. 77 69 51; Elfriede Päschl, Hamburg-Rahlstedt, Am Ohlendorffurm 24, Tel.: 62 26 00; Anne Rasch, Hamburg-Fuhlsbüttel, Wacholderweg 32, Tel.: 59 46 75; Gerhard Senf, Hamburg 53-Lurup, Luruper Hauptstraße Nr. 254, Tel.: 83 61 91; Lisel Sidhoff, Hamburg-Wilhelmsburg, Hengstweg 5.  
**Husum:** Anita Schmedemann, Klaus-Groth-Straße 5.  
**Kiel und Rendsburg:** Anni Redepennig, Kiel, Kleiner Kuhberg 18/20, Tel.: Nr. 4 92 31.  
**Lübeck:** Fa. W. Kruse, Huxstr. 43, Tel.: 7 44 68.  
**Lauenburg:** Lilo Heinrich, Ginsterweg 12, Tel.: 27 96.  
**Neumünster:** Erika Barth, Max-Richter-Str. 5, Tel.: 67 92.  
**Niebüll:** Nissine Boeder, Hauptstr. 29.  
**Wilhelmshaven:** Ruth Coldewey, Neißestr. 18 I; Elsa Börner, Margaretenstr. 24.

## Vertriebsgebiet Nordrhein-Westfalen

**Reg.-Bezirk Arnsberg:** Knittax-Vertriebsstelle Peter Sonnen, Kierspe 1 i. Westf., Kölner Str. 41, Tel.: 0 23 59/21 00.  
**Beckum:** Zita Sprinz, Wilhelmstr. 76, Tel.: 44 08.  
**Bonn:** Fa. Schwaborn, Friedrichstr. 16.  
**Dortmund:** Kaufhaus Bell, Münsterstraße.  
**Düren:** Martha Siebert, Meiringplatz 7, Tel.: 55 09.  
**Düsseldorf:** Irmgard Sudhaus, Windscheidstraße 31, Tel.: 62 57 32.  
**Essen:** Strick-Zentrum, Brandstraße 27.  
**Halle i. Westfalen:** M. Funke, Paulskamp 1, Tel.: 96 57.  
**Kreis Geilenkirchen-Heinsberg:** Hanna Wrede, Oberbruch-Eschweiler, Kampstraße 20.  
**Gladbeck:** Hermi Bahr, Riesener Straße 20, Tel.: 45 49.  
**Koblenz:** Firma B. Noll, Löhstraße Nr. 54a.  
**Krefeld:** Woll- u. Strickstube L. Kemmler, Rheinstr. 71, Tel.: Nr. 2 65 26.  
**Menden Kr. Siegburg:** Dora Vier, Siegstr. 115, Tel.: Siegburg 57 29.  
**Münster:** Eva Bernard, Meppener Str. 1.  
**Remscheid:** Erna Kramar, Elberfelder Str. 5, Tel.: 4 55 41.  
**Wuppertal:** Nähmaschinen-Henke, Barmen, Werth 20 und Elberfeld, Herzogstr. 44.

## Vertriebsgebiet Niedersachsen

**Göttingen:** Irmgard Bohne, Papendiek 4, Tel.: 5 50 05.  
**Hannover:** Horst Lehne, Dieterichstr. 25, Tel.: 2 08 35.  
**Hildesheim:** G. Schmidt, Marktstr. 20.  
**Hohenmoor:** Annemarie Ahlers, Hohenmoor 55, Schule, Tel.: Asendorf Nr. 7 17.  
**Kreise Celle, Soltau, Fallingb., E. Büniger, Walsrode, Benzerstr. 20, Tel.: 25 25.**  
**Lüneburg:** Ilse Richter, Stöteroggestr. 29, Tel.: 3 16 61.  
**Uelzen:** M. Barghan, Am Vorberg 22, Tel.: 37 93.  
**Neustadt a. Rbg., Schaumburg-Lippe, Grafschaft Schaumburg, Landkreis Hameln-Pyrmont:** Irene Ehlers, Wunstorf, Allensteiner Weg 13, Tel.: 43 36.

## Vertriebsgebiet Hessen

**Alsfeld:** Frau Maier, Hch.-Leussler-Str. 9.  
**Alzenau/Ufr.:** B. Jr. Böttger, Freigerichter Str. 11.  
**Braubach/Rh.:** Frau Hustig i. Fa. H. Keil, Untere Allee-Str. 22.  
**Büdingen/Hess.:** Hermann Hofsteiler, Vorstadt 26.

**Eltville/Rhein:** Frau Heinlein, Kilianstraße 2.  
**Falkenstein/Taunus:** Frau Wölk, Königsteiner Straße 10.  
**Frankfurt/Main:** Firma Thöt, Schäfergasse 11, Tel.: 28 16 06.  
**Friedberg/Hess.:** Elvira Illge, Usagasse 3.  
**Kreise Fulda, Lauterbach, Schlüchtern:** Irmgard Dähnert, Bachrain Kr. Fulda, Don-Bosco-Str. 35, Tel.: 53 08.  
**Hanau/M.:** Albin Bergmann, Steinheimer Str. 32.  
**Herborn:** Frau Görner, Freiherr-vom-Stein-Straße.  
**Gelnhausen:** Hermann Weber, Am Ziegelhaus 16.  
**Langenselbold:** Dora Völker, Schießhütte 11.  
**Limburg:** Frau Lehnard, Kornmarkt 1.  
**Neuhof/Fulda:** Elli Trabert, Mittelkalbacher Straße.  
**Neuwied/Rh.:** Firma Fackert, Engenser Str. 46.  
**Oellingen/Westerw.:** M. Zimmermann, Waldstr., Tel.: Mbg. 58 51.  
**Patersberg b. St. Goarshausen:** Frau Kühn, Rheinblick 10.  
**Wiesbaden:** Frau Debus i. Fa. Häckel, Rheinstr. 39/II.  
**Windecken Kr. Hanau:** Elisabeth Bommer, Rathenauring 21.

## Vertriebsgebiet Nord-Württemberg und West-Bayern

Knittax-Haus L. Westermeier, Stuttgart-S., Kirchstr. 4, Tel.: 24 54 05.

## Vertriebsgebiet Südbaden u. Süd-Württemberg

Knittax-Vertriebsstelle H. & H. Lampart, Pfalzgrafenweiler Kr. Freudenstadt, Kirchstr. 81, Tel.: 2 38.  
**Freiburg:** Kurt Volke, Haslacher Str. 52, Tel.: 3 91 87.  
**Friedrichshafen/Bodensee:** Lieselotte Bitz, Albrecht-Dürer-Str. 10, Tel.: 34 13.  
**Lörrach/Baden:** Erna Glünkin, Tüllinger Str. 50a, Tel.: 29 98.  
**Reutlingen:** Maria Wolf, Karlstr. 19, Tel.: 36 17.  
**Rielasingen/Hegau:** Magda Karg, Handarbeiten, Tel.: Singen 33 84.

## Vertriebsgebiet Baden - Pfalz

**Kaiserslautern:** Gerhard Schneider, Fackelstr. 3, Tel.: 6 42 89.  
**Mannheim-Ludwigshafen:** Knittax-Laden, Mannheim N 3, 15, Tel.: 2 06 67.  
**Mosbach-Tauberbischofsheim:** Friedel Fischer, Tauberbischofsheim, Wellenbergstr. 15, Tel.: 77 23.  
**Pforzheim:** Woll-Weiss, Bahnhofstr. 7, Tel.: 2 34 44.  
**Pirmasens:** Knittax-Laden, Frau Haubner, Hauptstr. 44, Tel.: 45 54.  
**Sinsheim:** Frau Schuchmann, Hauptstr. 19, Tel.: 7 30.

## Saargebiet

Bezirks-Vertretung Walter Lamp, Saarbrücken 2, Trierer Str. 36, Tel.: Nr. 4 84 97.

## Vertriebsgebiet Bayern

**Aschaffenburg:** Wilma Opel, Heymannstr. 11.  
**Bad Kissingen:** Frau Lienhard, Maxstraße 6.  
**Bad Neustadt/Saale:** M. Pfaehler, Meininger Straße 26.  
**Hammelburg:** E. Schneider, Diebacher Straße 9.  
**Karlstadt:** Lisa Klotz, Rehbörsstr. 16.  
**Lohr/Main:** Bertl Auktor, Überlandwerk 100, Tel.: 0 93 52/6 76.  
**Marktheidenfeld:** Friederike Burkhardt, Kreuzbergstr. 43.  
**München:** Knittax-Vertriebsstelle Willi Hirthe, München 15, Schillerstr. 27/II, Tel.: 59 26 06.  
**Schweinfurt:** Luise Lorenz, Manggasse 9, Tel.: 45 64.

## Weitere Kurse sind in Vorbereitung

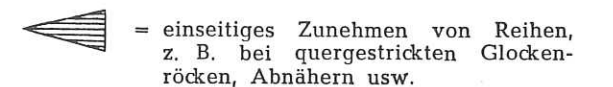
## ERLÄUTERUNGEN ZU DEN ARBEITSANWEISUNGEN

Bevor Sie mit Ihrer Strickarbeit beginnen, raten wir Ihnen, sich die nachfolgenden Bemerkungen genau durchzulesen. Das Stricken nach den Beschreibungen wird Ihnen dann müheloser gelingen.

Den Maschenproben, die jeder Arbeit vorangehen müssen, ist besonderer Wert beizumessen, denn die Angaben über die zu verwendenden Strickgarne konnten nur allgemein gehalten werden. Sollten sich Abweichungen von den zu Beginn jeder Beschreibung angegebenen Zahlen herausstellen, so können diese durch Veränderung der Maschen-einstellung ausgeglichen werden.

Erweiterungen und Verengungen in der Mitte eines Strickteiles sind in den Schnittübersichten folgendermaßen dargestellt:

Ab- und Zunehmen von Maschen, z. B. bei Tailenabnähern.

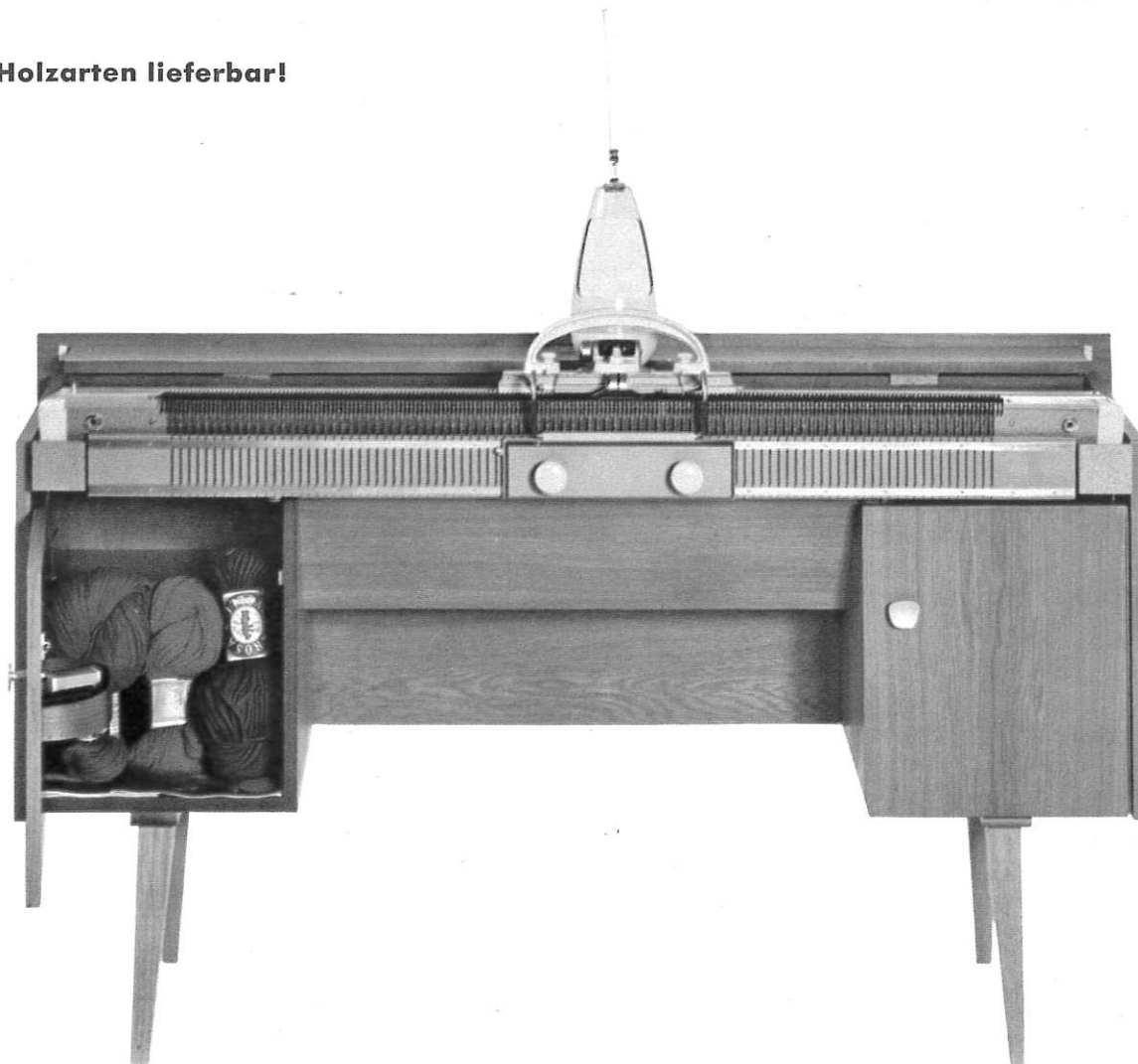


Bestimmte Fang- und Lochmuster sind in Strickschrift aufgezeichnet. Die Strickschrift ist so abzulesen, wie die Arbeit dem Strickenden zugewandt ist, d. h. hat er linke Maschen vor sich, sind linke Maschen gezeichnet, hat er rechte vor sich, sind rechte gezeichnet. Bei den Strickschriften sind seitlich die Reihenzahlen angeführt. Fehlende Reihenzahlen bedeuten immer eine Reihe glatt stricken. Bei Lochmustern bleiben hierbei die leeren Nadeln in Strickstellung, bei Fangmustern die gleichen Nadeln in Ruhestellung.

Bezeichnungen der Strickschrift:

- = rechte Masche
- = linke Masche
- ⊙ = leere Nadel (bleibt aber in Strickstellung)
- ⊗ = außer Betrieb gestellte Nadel
- ⊠ = Nadel in Ruhestellung
- ⊡ = 1 auf Nachbarnadel gehängte Masche. Nadel in Ruhestellung
- ⊢ = 1 auf rechte Nachbarnadel gehängte Masche
- ⊣ = 1 auf linke Nachbarnadel gehängte Masche
- ⊤ = 3 zusammengehängte Maschen

In allen Holzarten lieferbar!



**Knittax**

## Strickmöbel...

die ideale Ergänzung für Ihren Handstrickapparat. Er findet so seinen festen Platz in Ihrem Heim, ist in Sekundenschnelle arbeitsbereit und läßt sich in einem

