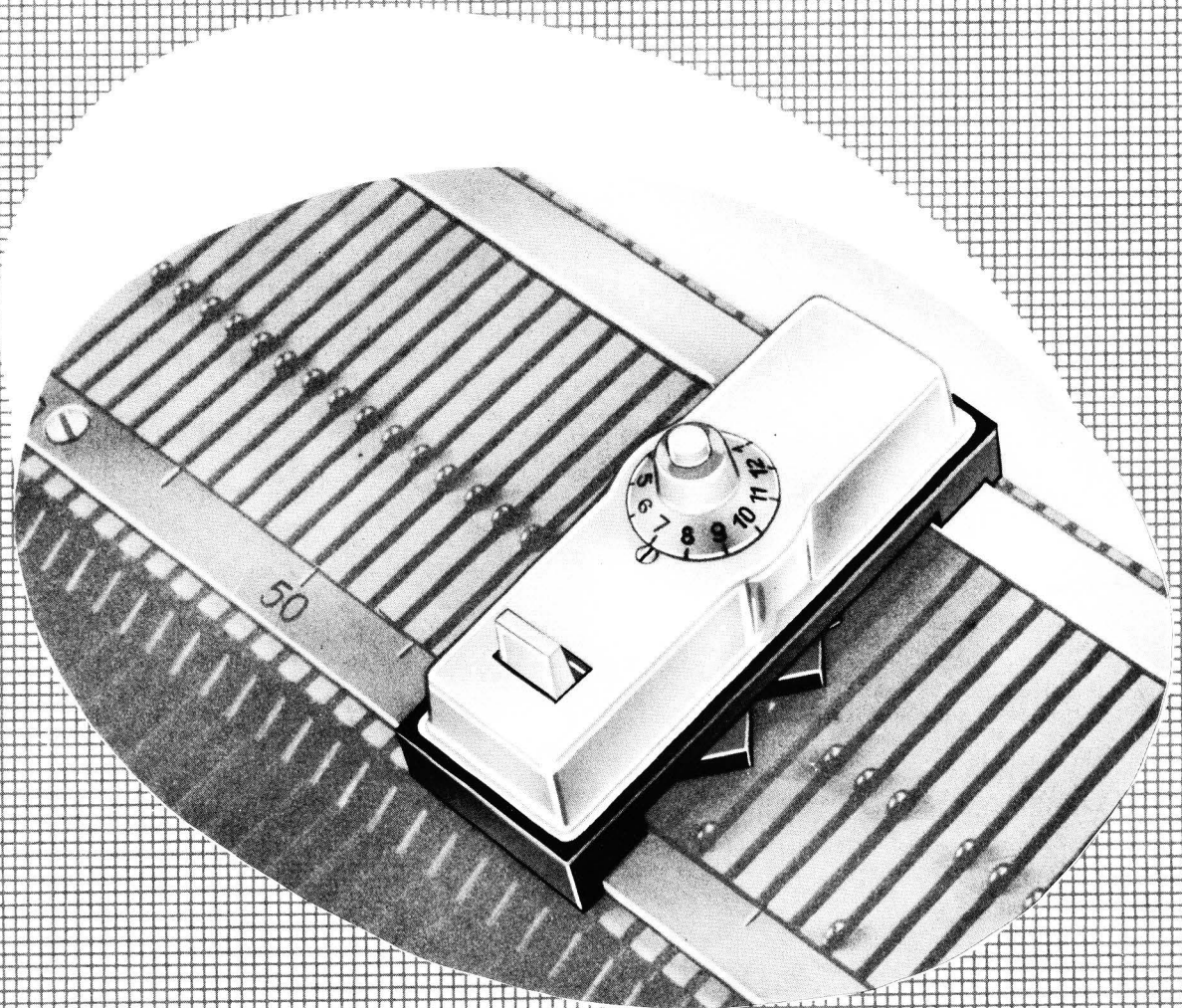


Knittel-
MAGAZIN



Ein neues, arbeitssparendes Zusatzgerät:

DER **Knitax** -NADELWECHSLER



Das zeitraubende Wechseln der Nadelstellung beim Fangmusterstricken wird mit dem Knitax-Nadelwechsler zum Kinderspiel.
So einfach ist die Handhabung: Sie setzen den Nadelwechsler auf die Führungsschienen des Schlittens, schieben ihn über die Nadeln und schon stehen diese in der gewünschten Stellung.
Sie erhalten den Knitax-Nadelwechsler zum Preis von 16,- DM bei Ihrem Knitax-Verkäufer.

KARL STEINHOF APPARATEFABRIK - BERLIN - BRAUNSCHWEIG - MÜNCHEN

INHALT:

| | |
|--|----|
| Patentgestrickte Mohairjacke DP 2566 | 16 |
| Bouclé-Pullover DP 2567 | 16 |
| Mohairjacke mit Blendenkragen DP 2565 | 17 |
| Damenjacke aus Bouclé-Wolle DP 2572 | 18 |
| Herrenpullover aus Bouclé-Wolle HP 3143 | 20 |
| Gestreiftes Herrenpulloverhemd HP 3144 | 20 |
| Damenpullover aus Bouclé-Wolle DP 2573 | 21 |
| Mohair-Pullover mit großem rundem Kragen DP 2576 | 22 |
| Damenpullover aus Bouclé-Wolle DP 2568 | 22 |
| Damenjacke aus Bouclé-Wolle DP 2569 | 23 |
| Bettjäckchen DV 2570 | 24 |
| Damenjacke aus Shetlandwolle DP 2549 | 25 |
| Herrenpulloverhemd HP 3145 | 25 |
| Bettjäckchen DV 2575 | 26 |
| Bettjäckchen DV 2574 | 27 |
| Bettjäckchen DV 2436 | 28 |
| Kinderkleid mit Jäckchen und Höschen MK 4326 | 28 |
| Bettjäckchen MW 4325 | 29 |
| Hemd und Höschen MW 4324 | 30 |
| Raglanpullover im Streifenmuster KK 4323 | 30 |
| Praktische Winke | 31 |
| Baumwollpulli KK 4321 | 32 |
| Knabenhose mit Latz KK 4322 | 32 |

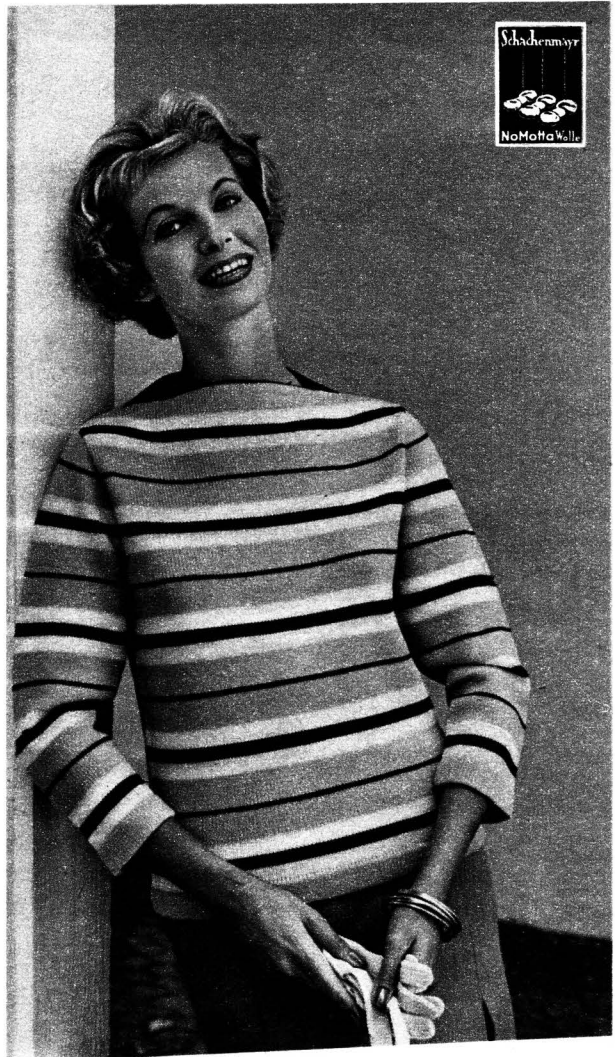


UNSER TITELBILD:

Die kleidsame Jacke wurde aus orangefarbigem Mohair im Fangpatent gestrickt. Betonte Abnahmen an den Raglanschrägungen und am Kragen unterstreichen die sportliche Note des Modells.

Herausgeber: Karl Steinhof Apparatefabrik, Berlin-Reinickendorf, Thyssenstraße 1-17, Telefon: 49 20 81; Schriftleitung: Helmut Kamphausen; Knittax-Modelle: Ilse Manzer; grafische Gestaltung: Gunter Goltsche; Titelfoto: Werner Beger; Anzeigen: KONTINENTA Anzeigen-Verwaltung GmbH, Düsseldorf, Sternstraße 47, Telefon: 49 36 00. Für unverlangt eingesandte Beiträge wird keine Haftung übernommen. Das Knittax-Magazin erscheint monatlich einmal und ist über die Firma Karl Steinhof Apparatefabrik, Berlin-Reinickendorf 1, zum Preise von DM 0,80, zuzüglich 10 Pfg. Porto, oder über die Knittax-Vertriebsstellen zu beziehen. In Luxemburg erfolgt die Auslieferung über Ernest Schock, Luxembourg, 18, rue Michel Welter, zum Preise von 15,- lfrs., in Norwegen über A/S Strix, Oslo, Prinsensgate 25, zum Preise von 2,- nkr., in der Schweiz über Intransa AG., Zürich 6, Vogelsangstraße 50, zum Preise von 1,50 sfr., in Griechenland über Kostas Kalomiris & Co., Athen, Kolokotronistraße 9, zum Preise von 12,- Drachmen.

Druck: Elsnerdruck, Berlin SW 68



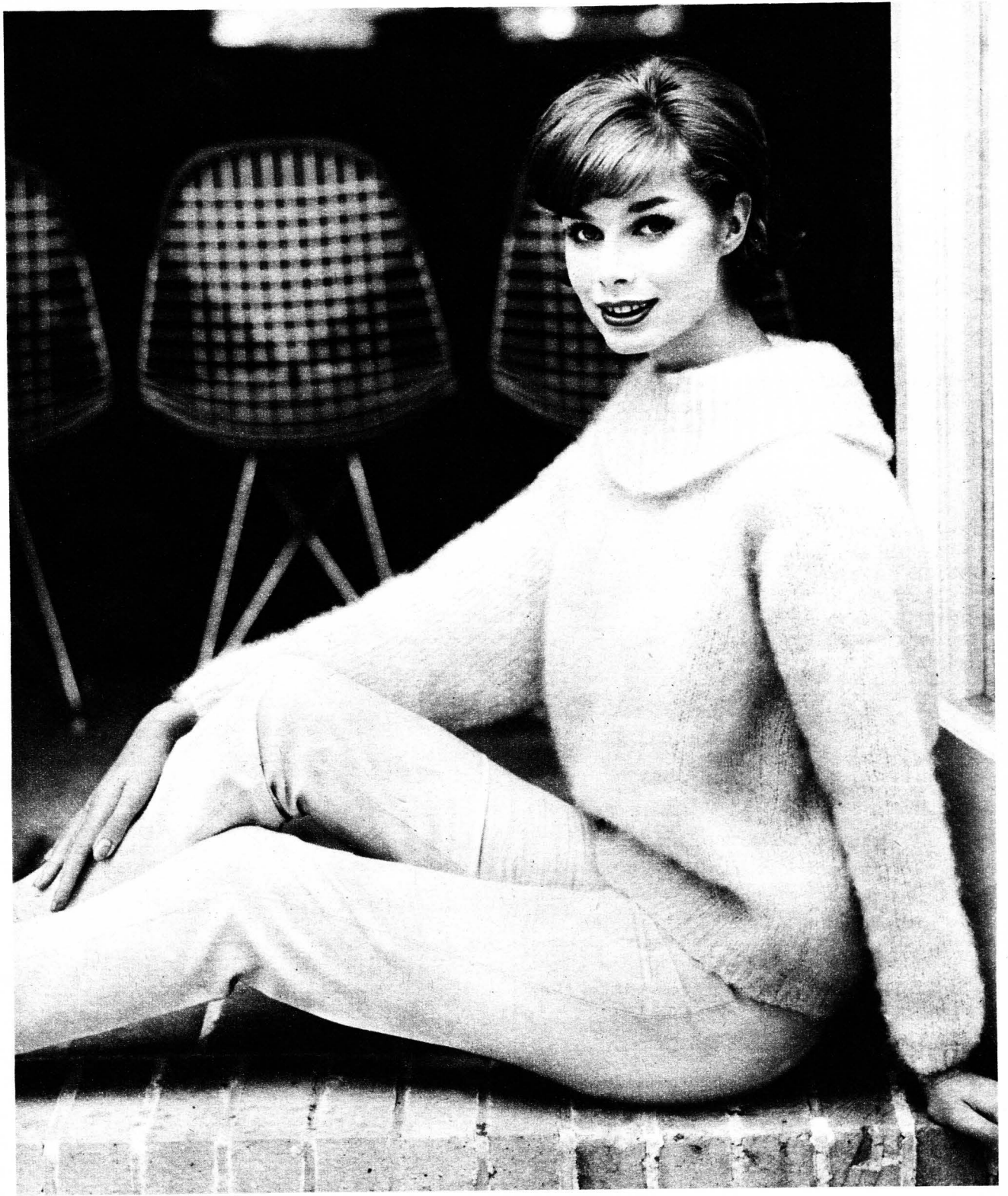
3 Vorteile

1. Mit NOMOTTA Isabella
2. Nach Schachenmayr-Schnitt
3. Auf dem Knittax gestrickt

Schachenmayr Wolle

Strickanleitung zu diesem Modell Nr. 2930
erhalten Sie auf Anforderung gerne kostenlos.

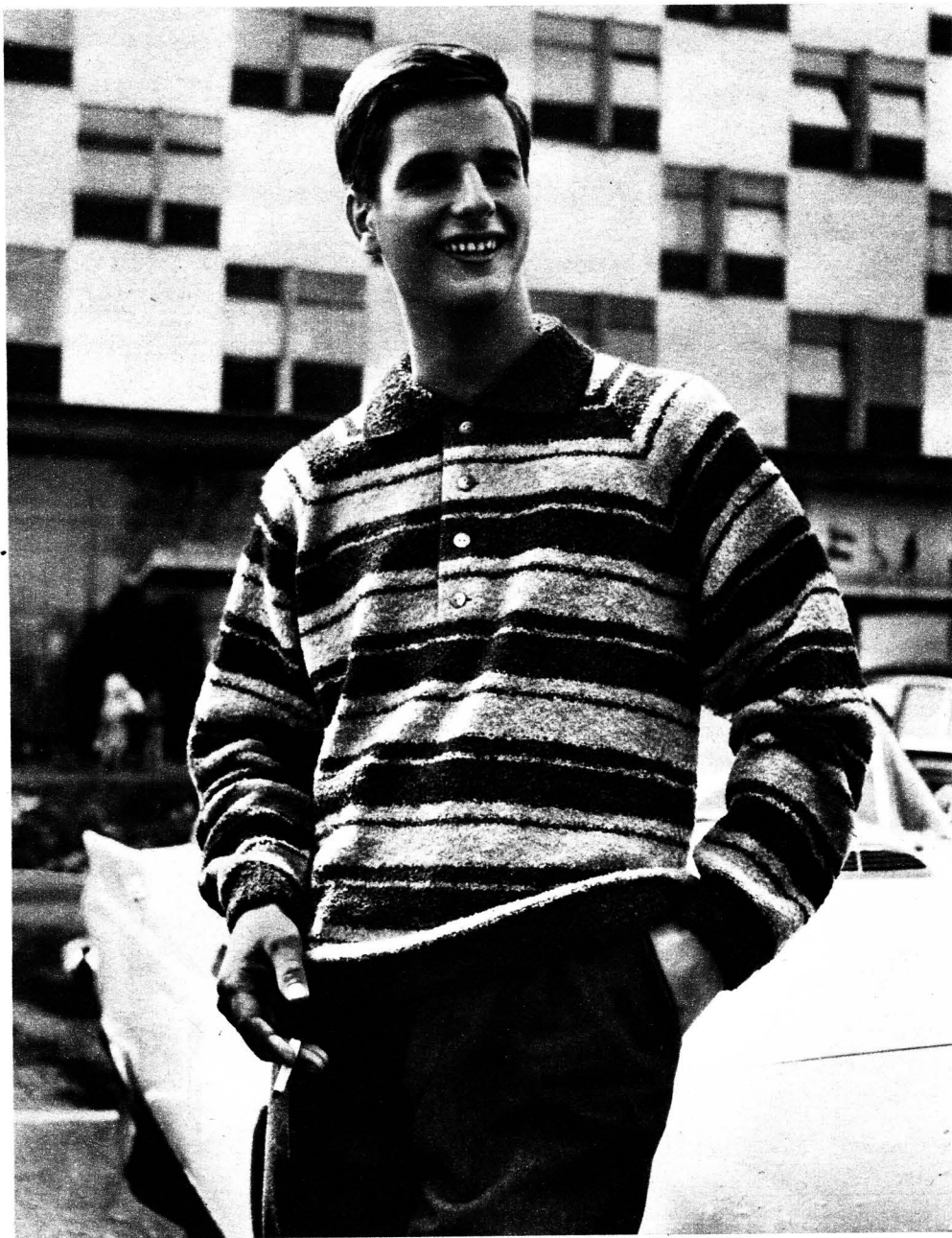
SCHACHENMAYR, MANN & CIE., SALACH/WÜRTT.



FAVORITEN FÜR HERBST UND



WINTER: MOHAIR UND BOUCLE



Ein interessanter Vorschlag für Ihn: Hellgraue und anthrazitfarbene Bouclé-Wolle wurde in Streifen zu einem legeren, sportlichen Pullover verstrickt.



Leuchtendes Orange, dazu die interessante Struktur der Bouclé-Wolle und ein raffiniert einfacher Schnitt — eine kleidsame Strickjacke.

... und noch einmal Mohair!



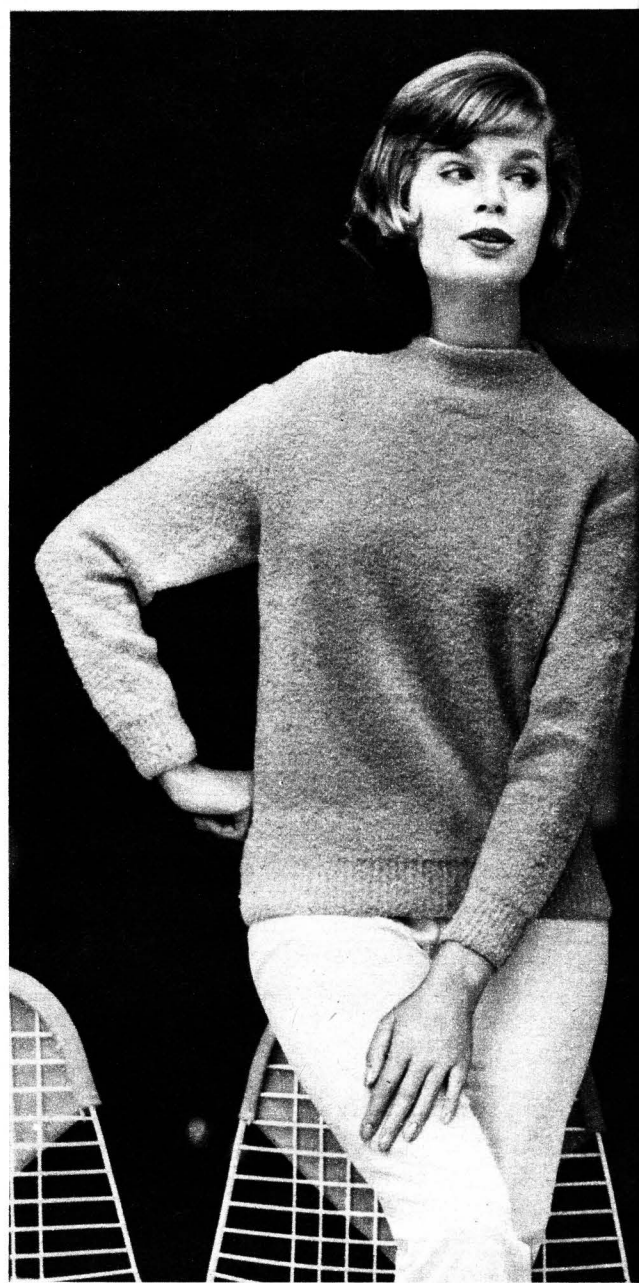


BOUCLE

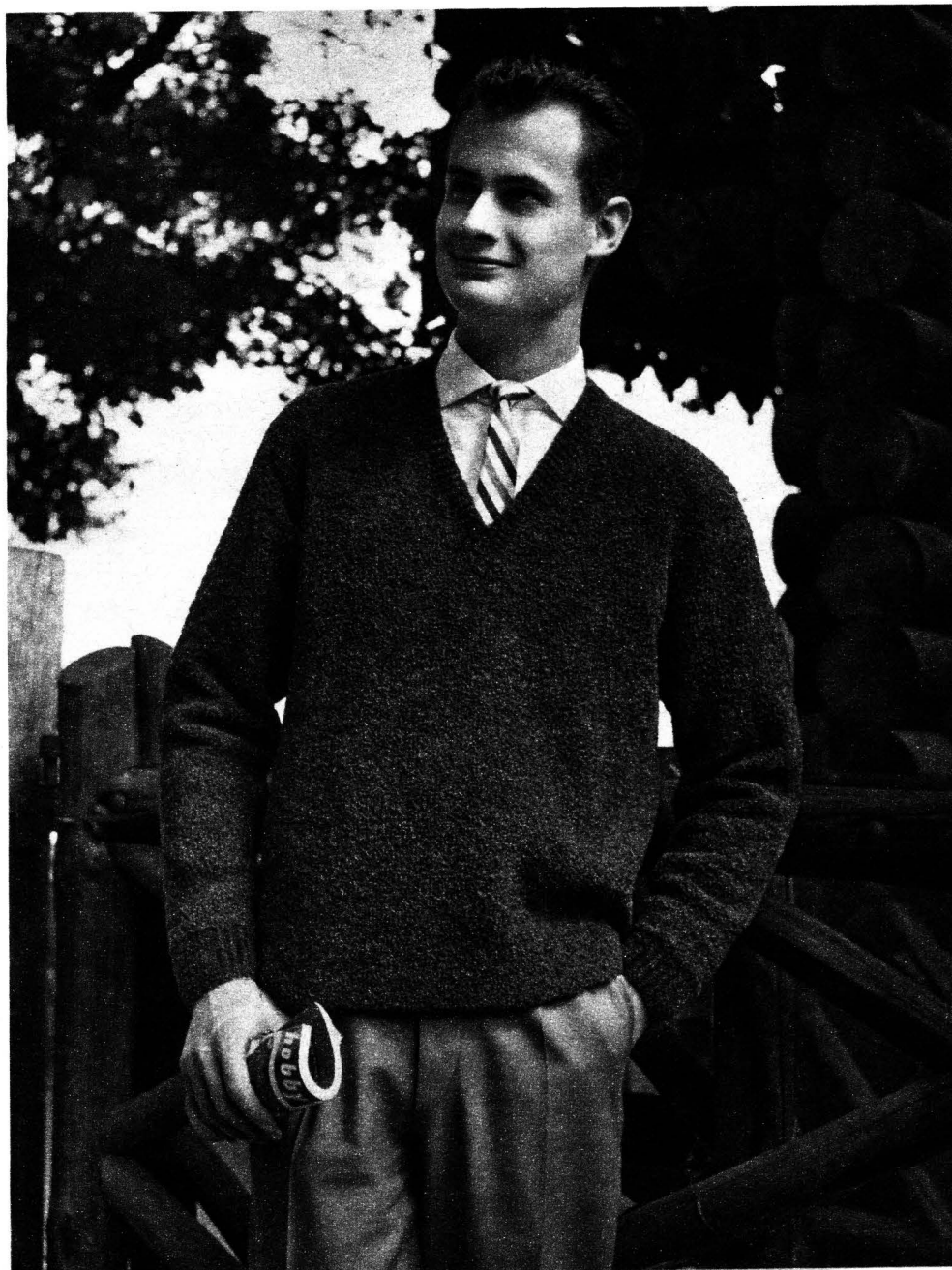


BOUCLE

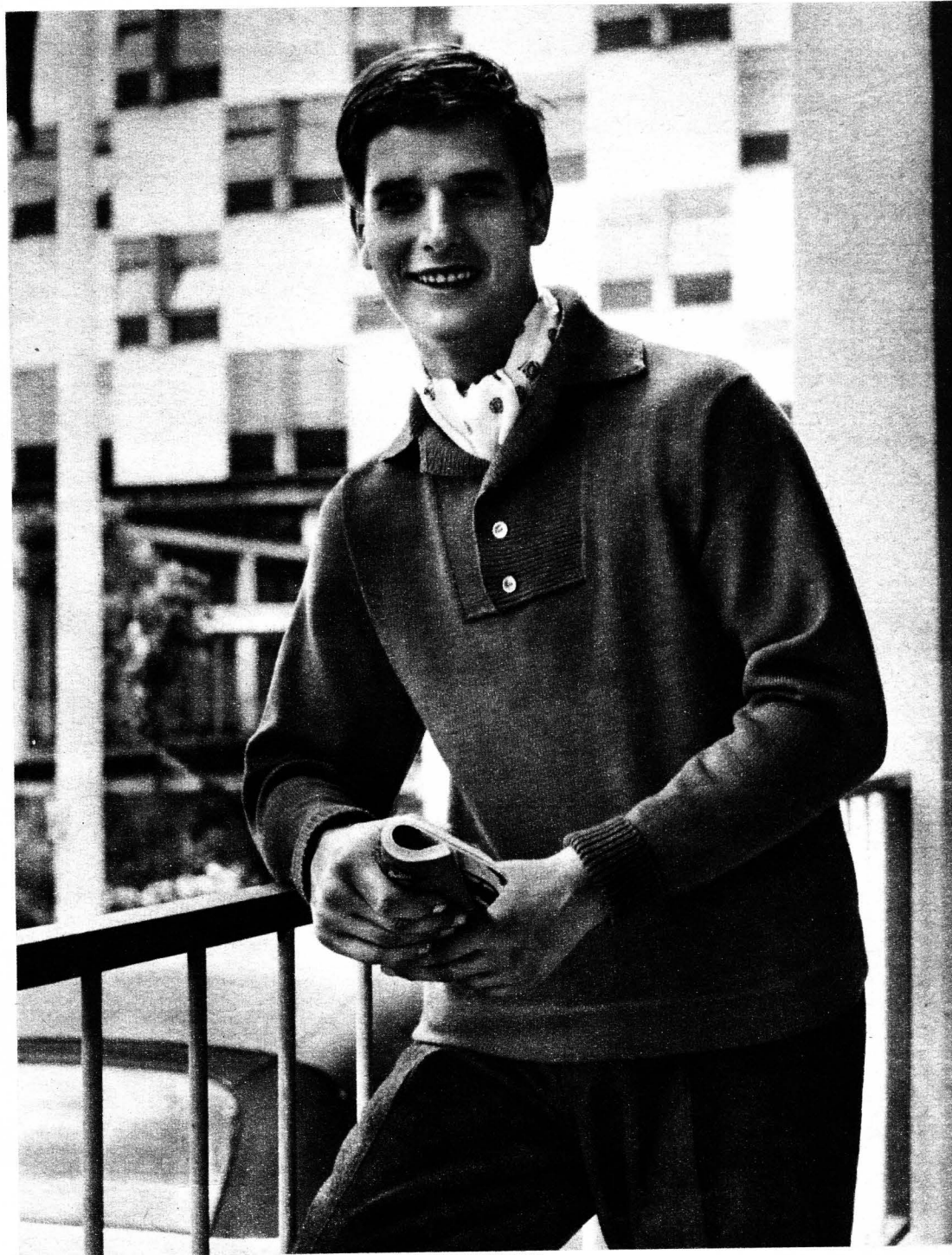
BOUCLE



Der interessante Reiz von Strickkleidung aus Bouclé-Wolle liegt in der wundervoll plastischen Strukturwirkung dieses Materials, das in sehr kräftigen, leuchtenden Farben hergestellt wird. Der einfache, jugendliche Damenpullover wurde aus zartgelber, der hochgeschlossene, glatt links gestrickte Pullover aus korallenroter Bouclé-Wolle gefertigt. Auch für Herrenpullover wird dieses Material gern verwendet. Unser Modell, in dezentem Anthrazit, ist im klassischen Schnitt glatt links gestrickt.



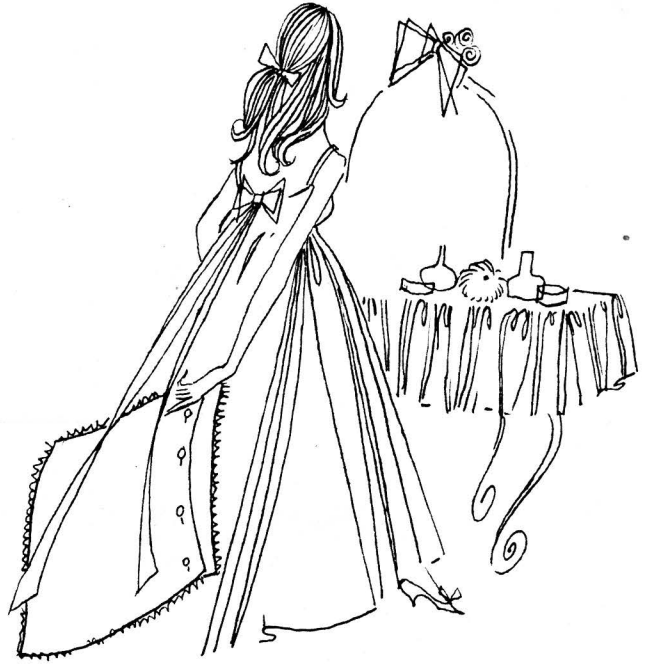
Kräftige Farben haben sich nun auch in der Herrenmode durchgesetzt. Hier ein Pulloverhemd, wie es zur Zeit so gern von Herren getragen wird, in wirkungsvollem Bordeauxrot.





Aus dicker, handgesponnener Shetlandwolle wurde diese mollige Jacke für kühle Oktobertage gestrickt.







Unsere Kinderseite bringt eine bunte Auswahl von Vorschlägen. Vor allem ist hier, wie z. B. bei dem Raglanpullover für den kleinen Jungen, an die Verarbeitung von Resten gedacht worden.



Fotos in diesem Heft:
Beger (11), Leonard (11)



Arbeitsanweisungen

UNSER TITELBILD:

PATENTGESTRICKTE MOHAIR-JACKE

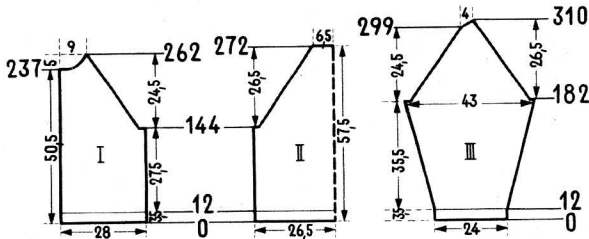
DP 2566

Modell: Knittax-Strickatelier



Größe: 40/42. **Material:** 520 g orange-farbene mittelstarke Mohairwolle. **Einstellung:** 10. **Maschenprobe:** 9 M = 5 cm Breite, 24 R = 5 cm Höhe beim Fangpatent; 9 M = 5 cm Breite, 17 R = 5 cm Höhe bei 1 M rechts, 1 M links im Wechsel. **Technik:** Jede 2. Nadel wird außer Betrieb gestellt. Fangpatent rechtsseitig; Ränder: 1 M rechts, 1 M links im Wechsel. Die außer Betrieb gestellten Nadeln rechnen in der Beschreibung

und Maschenprobe nicht mit. **Rückenteil (II):** 95 M Anschlag (53 cm) über jede 2. Nadel. 1.—12. R: 1 M rechts, 1 M links im Wechsel. Im Fangpatent weiterstricken. 13.—144. R: gerade hoch. 145.—152. R: für den Armausschnitt beidseitig 4 M und nach der 148. R 2 M abketten. 153.—



272. R: für die Raglanschrägung beidseitig nach der 152. R und noch 14mal in jeder 8. R je 2 M abnehmen wie folgt: von den Seitenrändern gerechnet erst die 5. und dann die 4. M auf die 3. Nadel hängen. Alle 3 Randmaschen nach innen umhängen. Zum Schluß die restlichen 23 M (13 cm) abketten. **Vorderteil (I):** 51 M Anschlag (28 cm) über jede 2. Nadel. 1.—12. R: 1 M rechts, 1 M links im Wechsel. Nach der 6. R über die 6.—9. Nadel, vom vorderen Rand gerechnet, ein Knopfloch einarbeiten. Die nächsten Knopflöcher liegen genau darüber. Im Fangpatent weiterstricken. 13.—144. R: gerade hoch, dabei nach der 43., 80. und 117. R Knopflöcher einarbeiten. 145.—152. R: für den Armausschnitt 4 M und nach der 148. R 2 M abketten. 153.—237. R: für die Raglanschrägung nach der 152. R und noch 10mal in jeder 8. R 2 M, wie beim Rückenteil beschrieben, abnehmen. Nach der 154., 191. und 228. R Knopflöcher einarbeiten. 238.—262. R: für den Halsausschnitt abketten wie folgt: in jeder 4. R 1mal 9, 1mal 2 und 1mal 1 M, dann in der 6. und 8. R je 1 M. Für die Raglanschrägung nach der 240. R und 2mal in jeder 8. R 2 M wie vorher abnehmen. Die letzten 3 M zusammenstricken. Zweites Vorderteil gegengleich, jedoch ohne Knopflöcher stricken. **Armel (III):** 43 M Anschlag (24 cm) über jede 2. Nadel. 1.—12. R: 1 M rechts, 1 M links im Wechsel. Im Fangpatent weiterstricken. 13.—182. R: beidseitig nach der 12. R und 16mal in jeder 10. R 1 M zunehmen. Es sind jetzt 77 M (43 cm) auf den Nadeln. 183.—190. R: beidseitig 3 M und nach der 186. R 2 M abketten. 191.—299. R: für die Raglanschrägung beidseitig nach der 190. R und noch 13mal in jeder 8. R 2 M, wie beim Rückenteil beschrieben, abnehmen. 300.—310. R: am linken Seitenrand in jeder 4. R 1mal 3 und 3mal 2 M abketten. An der rechten Seite nach

der 302. R für die Raglanschrägung noch 1mal 2 M abnehmen. Zweiten Armel gegengleich stricken. **Kragen:** 97 M Anschlag über jede 2. Nadel. 1.—54. R: beidseitig nach der 8. R und noch 5mal in jeder 8. R je 2 M abnehmen wie folgt: von den Seitenrändern gerechnet erst die 7. und dann die 6. M auf die 5. Nadel hängen. Alle 5 Randmaschen nach innen umhängen. Zum Schluß 73 M abketten. **Ausarbeitung:** Seitennähte schließen. Ärmel zusammennähen. Ärmel, Vorder- und Rückenteil an den Raglanschrägungen im sichtbaren Matratzenstich verbinden (s. „Praktische Winke“, Heft 6/59). Kragen annähen. Knopflöcher schürzen, Knöpfe annähen.

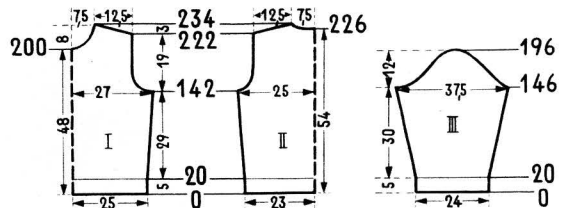
BOUCLE-PULLOVER

DP 2567

Modell: Knittax-Strickatelier



Größe: 42. **Material:** 425 g zartgelbe mittelstarke Bouclé-Wolle. **Einstellung:** 7. **Maschenprobe:** 14 M = 5 cm Breite, 21 R = 5 cm Höhe. **Technik:** glatt links; Ränder und Kragen: 1 M rechts, 1 M links im Wechsel. **Rückenteil (II):** 129 M Anschlag (46 cm). 1.—20. R: 1 M rechts, 1 M links im Wechsel. Glatt links weiterstricken. 21.—142. R: beidseitig nach der 20. R und noch 5mal in jeder 20. R 1 M zunehmen. Es sind jetzt 141 M (50 cm) auf den Nadeln. 143.—164. R: für den Armausschnitt beidseitig abketten wie folgt: in jeder 2. R 2mal 3, 2mal 2 und 1mal 1 M, dann in jeder 4. R 3mal 1 M.



165.—222. R: gerade hoch. 223.—234. R: für die Schulter-schrägung beidseitig 7mal 5 M abketten. Für den Hals-ausschnitt nach der 226. R in der Mitte 17 M und beidseitig davon 1mal 6, 1mal 4 und 1mal 3 M abketten. **Vorderteil (I):** 139 M Anschlag (50 cm). 1.—20. R: 1 M rechts, 1 M links im Wechsel. Glatt links weiterstricken. 21.—142. R: beidseitig nach der 20. R und noch 5mal in jeder 20. R 1 M zunehmen. Es sind jetzt 151 M (54 cm) auf den Nadeln. 143.—160. R: für den Armausschnitt beidseitig 1mal 4, 2mal 3, 3mal 2 und 3mal 1 M abnehmen. 161.—200. R: gerade hoch. In der Mitte 1 M abnehmen und zweiteilig weiterarbeiten. 201.—234. R: für den Halsausschnitt beidseitig der Teilung abketten wie folgt: 5mal 2, 3mal wechselweise 1 und 2, 2mal 1 M. Für die Schulter-schrägung beidseitig nach der 222. R 7mal 5 M abketten. **Armel (III):** 67 M Anschlag (24 cm). 1.—20. R: 1 M rechts, 1 M links im Wechsel. Glatt links weiterstricken. 21.—146. R: beidseitig nach der 26. R und 16mal in jeder 6. R, dann noch 2mal in jeder 8. R 1 M zunehmen. Es sind jetzt 105 M (37,5 cm) auf den Nadeln. 147.—158. R: für die Kugel abketten wie folgt: hinten 2mal 3, 3mal 2, 1mal 1 M, vorn 1mal 5, 1mal 4, 2mal 3 und 2mal 2 M. 159.—194. R: beidseitig 1mal 1 und 1mal 2 M abnehmen. Diese Abnahmen

noch 8mal wiederholen. **195.—196. R:** beidseitig 3 M und zum Schluß die restlichen 13 M abketteln. Zweiten Ärmel gegengleich stricken. **Kragen:** 121 M Anschlag. 42 R 1 M rechts, 1 M links im Wechsel stricken, dann alle Maschen abketteln. **Ausarbeitung:** Vorder- und Rückenteil durch Seiten- und Schulternähte verbinden. Ärmel zusammen- und einnähen. Kragen einsetzen. Untere Pullover- und Ärmelränder mit einer Reihe fester Maschen behäkeln. Dazu verwendet man am besten glatte Wolle im Farbton der Bouclé-Wolle.

MOHAIR-JACKE MIT BLENDEKRAGEN

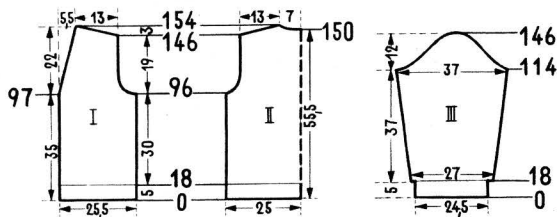
DP 2565

Modell: Knittax-Strickatelier

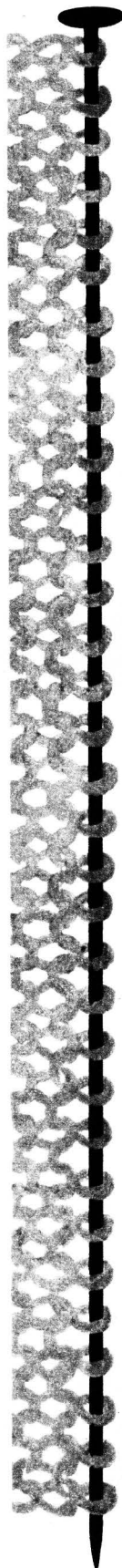


Größe: 40/42 und 46/48. **Material:** 340 g bzw. 440 g türkisfarbene mittelstarke Mohairwolle. **Einstellung:** 10. **Maschenprobe:** 8 M = 5 cm Breite, 13 R = 5 cm Höhe bei glatt rechts; 8 M = 5 cm Breite, 17 R = 5 cm Höhe bei 1 M rechts, 1 M links im Wechsel. **Technik:** Jede 2. Nadel ist außer Betrieb. Glatt rechts und für die Ränder 1 M rechts, 1 M links im Wechsel. Die außer Betrieb gestellten Nadeln rechnen in der

Maschenprobe und Beschreibung nicht mit. **Diese Jacke wurde auf dem Knittax S 7 gestrickt. Größe: 40/42. Rückenteil (II):** 81 M Anschlag (50 cm) über jede 2. Nadel. **1.—18. R:** 1 M rechts, 1 M links im Wechsel. Glatt rechts weiterstricken. **19.—96. R:** gerade hoch. **97.—108. R:** für den Armausschnitt beidseitig in jeder 2. R 3mal 2 und 1mal 1 M, dann noch 1mal in der 4. R 1 M abnehmen. **109.—146. R:**



gerade hoch. **147.—154. R:** für die Schulterschrägung beidseitig 4mal 4 und 1mal 5 M abketteln. Für den Halsausschnitt nach der 150. R in der Mitte 13 M und beidseitig davon 5 M abketteln. **Vorderteil (I):** 41 M Anschlag (25,5 cm) über jede 2. Nadel. **1.—18. R:** 1 M rechts, 1 M links im Wechsel. Glatt rechts weiterstricken. **19.—96. R:** gerade hoch. **97.—106. R:** für den Armausschnitt 1mal 4, 1mal 3, 1mal 2 und 2mal 1 M abketteln. Am vorderen Rand für den Ausschnitt nach der 97. und 103. R 1 M abnehmen. **107.—146. R:** am vorderen Rand nach der 109. R und noch 6mal in jeder 6. R 1 M abnehmen. **147.—154. R:** für die Schulterschrägung 4mal 4 und 1mal 5 M abketteln. Zweites Vorderteil gegengleich stricken. **Ärmel (III):** 39 M Anschlag (24,5 cm) über jede 2. Nadel. **1.—18. R:** 1 M rechts, 1 M links im Wechsel. Über die ganze Breite gleichmäßig verteilt 4 M zunehmen. Es sind jetzt 43 M (27 cm) auf den Nadeln. Glatt rechts weiterarbeiten. **19.—114. R:** beidseitig nach der 30. R und noch 7mal in jeder 10. R 1 M zunehmen. Es sind jetzt 59 M (37 cm) auf den Nadeln. **115.—124. R:** für die Kugel abketteln wie folgt: hinten 1mal 3, 3mal 2 und 1mal 1 M, vorn 1mal 4, 1mal 3 und 3mal 2 M. **125.—142. R:** beidseitig 9mal 1 M abnehmen. **143.—146. R:** beidseitig 1mal 2, 1mal 3 und dann die restlichen 8 M abketteln. Zweiten Ärmel gegengleich stricken.



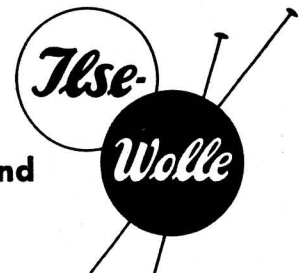
Modell Nr. 1397
Material
Ilse-Flieder
und Ilse-Fedra



Machen Sie's ihm doch bequem!

Dieser zwanglos elegante Pullover wurde aus besonders dankbarem Garn – aus Ilse-Wolle gestrickt. Denn Ilse-Wolle ist nicht nur schön und haltbar – Ilse-Wolle bewahrt vor allem auch die Form. Und das ist doch sehr wichtig – vor allem bei sportlicher Strapazierkleidung.

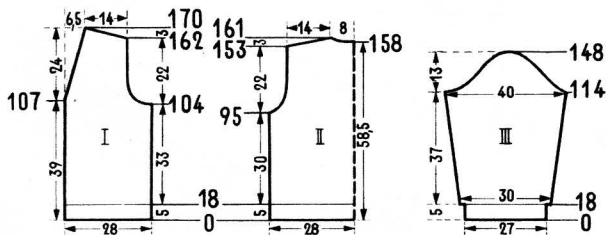
form -
bewahrend



Bei dem abgebildeten Pullover handelt es sich um ein geschütztes Ilse-Wolle-Modell. Seine Anfertigung ist in einer ausführlichen Strickanleitung beschrieben.

Ilse-Wolle-Werk, Dahlhausen/Wupper

Knopflochblende: 90 M Anschlag über jede 2. Nadel, dabei muß am linken Rand eine PSG-Nadel außen sein (s. „Praktische Winke“, Heft 2/59). 1.—12. R: 1 M rechts, 1 M links im Wechsel. Nach der 5. R Knopflöcher einstricken. Dafür, vom rechten Rand gerechnet, die 5., 20., 35., 50. und 65. M auf die Nachbarnadel hängen, leere Nadeln außer Betrieb stellen und über 6 R 6teilig stricken. Dann die Maschen an den Knopflöchern wieder zunehmen und einteilig weiterstricken. Zum Schluß alle Maschen abketteln. Knopflochblende gegengleich stricken, jedoch ohne Knopflöcher, dabei muß am rechten Rand eine PSG-Nadel außen sein. **Kragen:** 77 M Anschlag über jede 2. Nadel. 40 R 1 M rechts, 1 M links im Wechsel stricken, dann alle Maschen abketteln. **Soll die Jacke auf dem Knittax M 2 gestrickt werden,** müssen Knopf- und Knopflochblende jeweils in 2 Teilen gestrickt werden. **Ausarbeitung:** Vorderteile und Rückenteil durch Seiten- und Schulternähte verbinden. Ärmel zusammen- und einnähen. Kragen im Knötchenstich zwischen Knopf- und Knopflochblende fügen und dann Kragen, Knopf- und Knopflochblende an die vorderen Ränder und den rückwärtigen Halsausschnitt nähen. Knopflöcher schürzen, Knöpfe annähen. **Größe: 46/48. Rückenteil (II):** 89 M Anschlag (56 cm) über jede 2. Nadel. 1.—18. R: 1 M rechts, 1 M links im Wechsel. Glatt rechts weiterarbeiten. 19.—95. R: gerade hoch. 96.—111. R: für den Armausschnitt in jeder 2. R beidseitig 1mal 3, 2mal 2, 2mal 1 M, dann noch 1mal in jeder 4. R 1 M abketteln. 112.—153. R:



gerade hoch. 154.—161. R: für die Schulterschrägung beidseitig 3mal 4 und 2mal 5 M abketteln. Für den Halsausschnitt nach der 158. R in der Mitte 15 M und beidseitig davon 5 M abketteln. **Vorderteil (I):** 45 M Anschlag (28 cm). 1.—18. R: 1 M rechts, 1 M links im Wechsel. Glatt rechts weiterarbeiten. 19.—104. R: gerade hoch. 105.—116. R: für den Armausschnitt 1mal 4, 1mal 3, 2mal 2 und 2mal 1 M abketteln. Am vorderen Rand nach der 107. und 113. R 1 M abnehmen. 117.—162. R: am vorderen Rand nach der 119. R und 7mal in jeder 6. R 1 M abnehmen. 163.—170. R: für die Schulterschrägung 3mal 4 und 2mal 5 M abketteln. Zweites Vorderteil gegengleich stricken. **Ärmel (III):** 43 M Anschlag (27 cm). 1.—18. R: 1 M rechts, 1 M links im Wechsel. Über die ganze Breite gleichmäßig verteilt 5 M zunehmen. Es sind jetzt 48 M (30 cm) auf den Nadeln. Glatt rechts weiterarbeiten. 19.—114. R: beidseitig nach der 30. R und noch 7mal in jeder 10. R 1 M zunehmen. Es sind jetzt 64 M (40 cm) auf den Nadeln. 115.—122. R: für die Kugel abketteln wie folgt: hinten 1mal 3, 3mal 2 und 1mal 1 M, vorn 1mal 4, 1mal 3 und 3mal 2 M. 123.—144. R: beidseitig 11mal 1 M abnehmen. 145.—148. R: beidseitig 1mal 2, 1mal 4 und dann die restlichen 7 M abketteln. Zweiten Ärmel gegengleich stricken. **Knopflochblende:** 98 M Anschlag über jede 2. Nadel, dabei muß am linken Rand eine PSG-Nadel außen sein (s. „Praktische Winke“, Heft 2/59). 1.—12. R: 1 M rechts, 1 M links im Wechsel. Nach der 5. R Knopflöcher einstricken. Dafür, vom rechten Rand gerechnet, die 5., 22., 39., 56. und 73. M auf die

Nachbarnadel hängen, leere Nadeln außer Betrieb stellen und über 6 R 6teilig stricken. Dann die Maschen an den Knopflöchern wieder zunehmen und einteilig weiterstricken. Zum Schluß alle Maschen abketteln. Knopflochblende gegengleich stricken, jedoch ohne Knopflöcher, dabei muß am rechten Rand eine PSG-Nadel außen sein. **Kragen:** 89 M Anschlag. 40 R 1 M rechts, 1 M links im Wechsel stricken, dann alle Maschen abketteln. **Ausarbeitung:** Wie bei Größe 40/42 beschrieben, jedoch beim Zusammennähen der Seitennähte die Vorderteile einhalten.

DAMENJACKE AUS BOUCLE-WOLLE

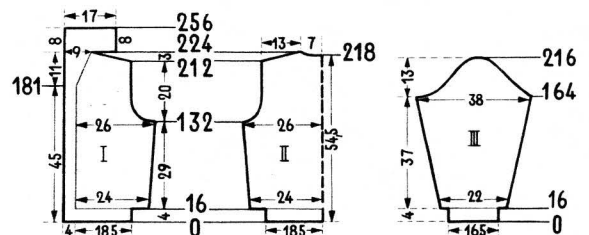
DP 2572

Modell: Knittax-Strickatelier



Größe: 44 und 48. **Material:** 400 g bzw. 500 g aprikosenfarbene Bouclé-Wolle. **Einstellung:** 8. **Maschenprobe:** 13 M = 5 cm Breite, 20 R = 5 cm Höhe bei glatt links; 17 M = 5 cm Breite, 20 R = 5 cm Höhe bei 1 M rechts, 1 M links im Wechsel. **Technik:** glatt links; Kragen und Ränder: 1 M rechts, 1 M links im Wechsel. **Größe: 44. Rückenteil (II):** 125 M Anschlag (37 cm). 1.—16. R: 1 M rechts, 1 M links im Wechsel.

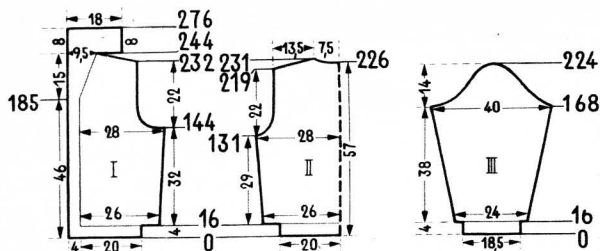
Nun glatt links weiterarbeiten. 17.—132. R: beidseitig nach der 18. R und noch 4mal in jeder 22. R 1 M zunehmen. Es sind jetzt 135 M (52 cm) auf den Nadeln. 133.—152. R: für den Armausschnitt beidseitig abketteln wie folgt: 1mal 4, 1mal 3, 2mal 2, 2mal 1 und 2mal in jeder 4. R 1 M. 153.—212. R: gerade hoch. 213.—224. R: für die Schulterschrägung beidseitig 1mal 4 und 6mal 5 M abketteln.



Gleichzeitig für den Halsausschnitt nach der 218. R in der Mitte 17 M und beidseitig davon 1mal 6 und 1mal 4 M abketteln. **Vorderteil (I):** 77 M Anschlag (22,5 cm). 1.—16. R: 1 M rechts, 1 M links im Wechsel. Nun glatt links und für die vordere Blende über 14 M 1 M rechts, 1 M links im Wechsel weiterarbeiten (s. „Praktische Winke“, Seite 31). 17.—132. R: am Seitenrand nach der 18. R und noch 4mal in jeder 22. R 1 M zunehmen. Es sind jetzt 82 M (30 cm) auf den Nadeln. 133.—152. R: für den Armausschnitt abketteln wie folgt: 1mal 5, 2mal 4, 1mal 3, 1mal 2, 1mal 1 und 2mal in jeder 4. R 1 M. 153.—180. R: gerade hoch. Nun 14 Nadeln am vorderen Rand in Ruhestellung bringen und nur glatt links weiterarbeiten. 181.—212. R: für den Halsausschnitt nach der 181. R und noch 4mal in jeder 2. R und 5mal in jeder 4. R 1 M abnehmen. 213.—224. R: für die Schulterschrägung 1mal 4 und 6mal 5 M abketteln. Am Halsausschnitt nach der 213., 217. und 221. R noch 1 M abnehmen. Nun den Zähler auf 180 zurückstellen, die 14 in Ruhestellung befindlichen Nadeln wieder in Strickstellung bringen und den Kragen 1 M rechts, 1 M links im Wechsel weiterarbeiten. 181.—224. R: an der rechten Seite nach der 180. R und noch 7mal wechselweise in jeder 2. und 4. R 1 M zunehmen. Nun für das rückwärtige

tige Kragenteil 28 M neu anschlagen. Es sind jetzt 57 M (17 cm) auf den Nadeln. **225.—256. R:** gerade hoch. Zum Schluß alle Maschen abketteln. Zweites Vorderteil gegengleich stricken, dabei nach der 8., 39., 70., 101., 132. und 163. R über die 7.—12. Nadel, vom vorderen Rand gerechnet, Knopflöcher einstricken. **Ärmel (III):** 57 M Anschlag (16,5 cm). **1.—16. R:** 1 M rechts, 1 M links im Wechsel. Nun glatt links weiterarbeiten. **17.—164. R:** beidseitig nach der 18. R und noch 11mal in jeder 6. R und 9mal in jeder 8. R 1 M zunehmen. Es sind jetzt 99 M (38 cm) auf den Nadeln. **165.—174. R:** für die Kugel abketteln wie folgt: hinten 1mal 4, 1mal 3, 2mal 2 und 1mal 1 M, vorn 1mal 5, 1mal 4, 2mal 3 und 1mal 2 M. **175.—214. R:** beidseitig 3mal 1 und 1mal 2 M abnehmen und diese 4 Abnahmen noch 4mal wiederholen. **215.—216. R:** beidseitig 1mal 3 und dann die restlichen 14 M abketteln. Zweiten Ärmel gegengleich stricken. **Ausarbeitung:** Vorderteile und Rückenteil durch Seiten- und Schulternähte verbinden. Ärmel zusammen- und einnähen. Kragen in der hinteren Mitte verbinden und an den Halsausschnitt nähen. Knopflöcher schürzen, Knöpfe annähen. Die unteren Ränder und Ärmelränder mit einer Reihe fester Maschen behäkeln. Dazu verwendet man am besten glatte Wolle im Farbton der Bouclé-Wolle.

Größe: 48. Rückenteil (II): 135 M Anschlag (40 cm). **1.—16. R:** 1 M rechts, 1 M links im Wechsel. Nun glatt links weiterarbeiten. **17.—131. R:** beidseitig nach der 18. R und noch 4mal in jeder 22. R 1 M zunehmen. Es sind jetzt 145 M (56 cm) auf den Nadeln. **132.—155. R:** für den Armausschnitt beidseitig abketteln wie folgt: 1mal 4, 1mal 3, 3mal 2, 3mal 1 und 2mal in jeder 4. R 1 M. **156.—219. R:** gerade hoch. **220.—231. R:** für die Schulterschrägung beidseitig 7mal 5 M abketteln. Gleichzeitig für den Halsausschnitt nach der 226. R in der Mitte 19 M und beidseitig



davon 1mal 6 und 1mal 4 M abketteln. **Vorderteil (I):** 81 M Anschlag (24 cm). **1.—16. R:** 1 M rechts, 1 M links im Wechsel. Nun glatt links und für die vordere Blende über 14 M 1 M rechts, 1 M links im Wechsel weiterarbeiten (s. „Praktische Winke“, Seite 31). **17.—144. R:** nach der 18. R und noch 4mal in jeder 24. R 1 M zunehmen. Es sind jetzt 86 M (32 cm) auf den Nadeln. **145.—166. R:** für den Armausschnitt abketteln wie folgt: 2mal 5, 1mal 4, 1mal 3, 1mal 2, 2mal 1 und 2mal in jeder 4. R 1 M. **167.—184. R:** gerade hoch. Nun 14 Nadeln am vorderen Rand in Ruhestellung bringen und nur glatt links weiterarbeiten. **185.—232. R:** für den Halsausschnitt nach der 185. R und noch 11mal in jeder 4. R 1 M abnehmen. **233.—244. R:** für die Schulterschrägung 7mal 5 M abketteln. Am Halsausschnitt nach der 233. und 237. R noch 1 M abnehmen. Nun den Zähler auf 184 zurückstellen, die 14 in Ruhestellung befindlichen Nadeln wieder in Strickstellung bringen und den Kragen 1 M rechts, 1 M links im Wechsel weiterarbeiten. **185.—244. R:** an der rechten Seite nach der 184. R 1 M und noch 1mal in der 2. R und 1mal in der 4. R 1 M zunehmen, die letzten 2 Zunahmen noch 6mal wieder-

Knittax-Fortbildungskurse

(Bitte beachten Sie auch die Anzeige auf der 3. Umschlagseite)

finden im Oktober statt:

Bremerhaven

Anmeldung: Knittax-Vertriebsstelle Ilse Donath, Bremerhaven-Surheide, Innstraße 57, Telefon 78 51

Raum Bremen

Anmeldung: Knittax-Verkaufsstelle Bremen, Bremen, Rembergstraße 60

Raum Hamburg

Anmeldung: Knittax-Verkaufsstelle Hamburg, Hamburg 33, Fuhlsbüttler Straße 108, Drosselhof

Lübeck

Anmeldung: Knittax-Bezirksvertretung Erika Petersen, Lübeck, Huxstraße 47/1, Telefon 2 08 73

Flensburg

Anmeldung: Knittax-Bezirksvertretung Hugo Schacht, Flensburg, Große Straße 35, Telefon 39 42

Kiel und Rendsburg

Anmeldung: Knittax-Bezirksvertretung A. Redepennig, Kiel, Sophienblatt 21 a, Telefon 492 31

Neumünster

Anmeldung: Knittax-Bezirksvertretung Erika Barth, Neumünster, Max-Richter-Straße 5

Raum Baden - Pfalz

Anmeldung: Knittax-Vertriebsstelle Wilfried Heinz, Mannheim N 3, 15, Telefon 206 67

Raum Oberfranken

Anmeldung: Knittax-Vertriebsstelle Hildegard Imer, Coburg, Heiligkreuzstraße 9, Telefon 21 43

Krefeld

Anmeldung: Im Knittax-Laden, Krefeld, Rheinstraße 71

Wuppertal

Anmeldung: In der Strickstube, Wuppertal, Am Hofkamp 51

Düsseldorf

Anmeldung: Frau Irmgard Sudhaus, Düsseldorf, Windscheidstraße 31

Remscheid

Anmeldung: Frau Erna Kramar, Remscheid, Scheider Straße 1

Braunschweig, Göttingen, Kassel, Goslar,

Helmstedt, Korbach, Hann.-Münden
Anmeldung: Knittax-Vertriebsstelle Johannes Roestel, Braunschweig, Leonhardstraße 25, Telefon 2 95 55

Nürnberg

Anmeldung: Knittax-Vertriebsstelle Emil Siegmund, Nürnberg, Gibitzenhofstraße 16, Telefon 4 67 83

Weiden/Opf.

Anmeldung: Knittax-Verkaufsstelle Willi Siegmund, Weiden/Opf., Unterer Markt 35

Amberg/Opf.

Anmeldung: Fa. Woll-Donhauser, Amberg/Opf., Roßmarkt 8

Essen

Anmeldung: Strick-Etage, Essen, Brandstraße 27

Raum Westfalen-Süd (Reg.-Bez. Arnsberg),

Berleburg, Castrop-Rauxel, Lippstadt, Siegen
Anmeldung: Knittax-Vertriebsstelle Peter Sonnen, Kierspe i./Westf., Kölner Straße 41

Weitere Kurse sind in Vorbereitung

holen und dann noch 3mal in jeder 4. R 1 M zunehmen. Nun für das rückwärtige Kragenteil 29 M neu anschlagen. Es sind jetzt 61 M (18 cm) auf den Nadeln. **245.—276. R:** gerade hoch. Zum Schluß alle Maschen abketteln. Zweites Vorderteil gegengleich stricken, dabei nach der 8., 40., 72., 104., 136. und 168. R über die 7.—12. Nadel, vom vorderen Rand gerechnet, Knopflöcher einstricken. **Ärmel (III):** 63 M Anschlag (18,5 cm). **1.—16. R:** 1 M rechts, 1 M links im Wechsel. Nun glatt links weiterarbeiten. **17.—168. R:** beidseitig nach der 18. R und noch 10mal in jeder 6. R und 10mal in jeder 8. R 1 M zunehmen. Es sind jetzt 105 M (40 cm) auf den Nadeln. **169.—180. R:** für die Kugel abketteln wie folgt: hinten 1mal 4, 1mal 3 und 4mal 2 M, vorn 1mal 6, 1mal 4, 2mal 3 und 2mal 2 M. **181.—220. R:** beidseitig 3mal 1 und 1mal 2 M abnehmen und diese 4 Abnahmen noch 4mal wiederholen. **221.—224. R:** beidseitig 1mal 2, 1mal 3 und dann die restlichen 10 M abketteln. Zweiten Ärmel gegengleich stricken. **Ausarbeitung:** Wie bei Größe 44 beschrieben, dabei die Vorderteile an den Seitennähten leicht einhalten.

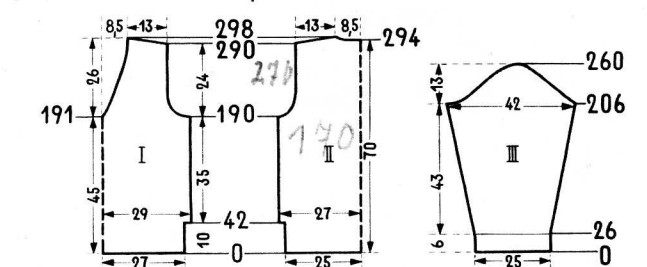
HERRENPULLOVER AUS BOUCLE-WOLLE

HP 3143

Modell: Knittax-Strickatelier



Größe: 50/52. **Material:** 550 g anthrazitfarbene mittelstarke Bouclé-Wolle. **Einstellung:** 7. **Maschenprobe:** 13 M = 5 cm Breite, 21 R = 5 cm Höhe. **Technik:** glatt links; Halsblende und Ärmelränder: 1 M rechts, 1 M links im Wechsel. **Rückenteil (II):** 130 M Anschlag (50 cm). Glatt links stricken. **1.—42. R:** gerade hoch, dabei nach der 41. R zur Markierung für den später hier anzunähenden Saum über 1 R einen weißen Nähfaden mit einstricken. **43.—190. R:** gerade hoch, dabei nach der 42. R über die ganze Breite gleichmäßig verteilt 10 M zunehmen. Es sind jetzt 140 M (54 cm) auf den Nadeln. **191.—206. R:** für den Armausschnitt beidseitig abketteln wie folgt: in jeder 2. R 2mal 3, 3mal 2 und 1mal 1 M, dann noch in der 4. R 1 M. **207.—**



290. R: gerade hoch. **291.—298. R:** für die Schultersträgung beidseitig 1mal 6 und 4mal 7 M abketteln. Gleichzeitig für den Halsausschnitt nach der 294. R in der Mitte der Arbeit 24 M und beidseitig davon 10 M abketteln. **Vorderteil (I):** 140 M Anschlag (54 cm). Glatt links stricken. **1.—42. R:** gerade hoch, dabei nach der 41. R zur

Markierung des Saumes über 1 R einen weißen Nähfaden mit einstricken. **43.—190. R:** gerade hoch, dabei nach der 42. R über die ganze Breite gleichmäßig verteilt 10 M zunehmen. Es sind jetzt 150 M (58 cm) auf den Nadeln. Jetzt die Arbeit für den Halsausschnitt in der Mitte teilen und zweiteilig weiterstricken. **191.—210. R:** für den Armausschnitt beidseitig abketteln wie folgt: in jeder 2. R 1mal 5, 1mal 4, 1mal 3, 2mal 2 und 2mal 1 M, dann noch in der 4. R 1 M. Gleichzeitig für den Halsausschnitt nach der 191. R beidseitig der Teilung in jeder 4. R 5mal 1 M abnehmen. **211.—290. R:** für den Halsausschnitt beidseitig in jeder 4. R 11mal 1 M, dann in jeder 6. R noch 6mal 1 M abnehmen. **291.—298. R:** für die Schultersträgung beidseitig 1mal 6 und 4mal 7 M abketteln. **Ärmel (III):** 65 M Anschlag (25 cm). **1.—26. R:** 1 M rechts, 1 M links im Wechsel. Glatt links weiterstricken. **27.—206. R:** beidseitig nach der 28. R und noch 21mal in jeder 8. R 1 M zunehmen. Es sind jetzt 109 M (42 cm) auf den Nadeln. **207.—216. R:** für die Kugel abketteln wie folgt: hinten 2mal 3 und 3mal 2 M, vorn 1mal 5, 1mal 4, 1mal 3 und 2mal 2 M. **217.—256. R:** beidseitig 1mal 1 und 1mal 2 M abnehmen. Diese beiden Abnahmen noch 9mal wiederholen. **257.—260. R:** beidseitig 1mal 2 und 1mal 3 M, dann die restlichen 11 M abketteln. Zweiten Ärmel gegengleich stricken. **Halsblende:** 95 M Anschlag. 1 M rechts, 1 M links im Wechsel stricken. **1.—13. R:** für die Spitze an einer Seite 6mal 2 M abnehmen. Zuletzt die restlichen 83 M abketteln. Zweite Blende gegengleich stricken. **Ausarbeitung:** Vorder- und Rückenteil durch Seiten- und Schulternähte verbinden. Ärmel zusammen- und einnähen. Halsblende in der hinteren und vorderen Mitte verbinden und in den Ausschnitt einnähen. Den unteren Pulloverrand 5 cm breit nach innen umnähen. Weiße Nähfäden heraustrennen. Die unteren Ärmelränder mit einer Reihe fester Maschen behäkeln. Dazu verwendet man am besten glatte Wolle im Farbton der Bouclé-Wolle.

GESTREIFTES HERRENPULLOVERHEMD

HP 3144

Modell: Knittax-Strickatelier



Größe: 52/54. **Material:** 270 g hellgrau und 330 g anthrazitfarbene mittelstarke Bouclé-Wolle. **Einstellung:** 7. **Maschenprobe:** 13 M = 5 cm Breite, 21 R = 5 cm Höhe. **Technik:** Streifenmuster glatt links: 16 R hellgrau, 2 R dunkelgrau, 6 R hellgrau, 16 R dunkelgrau, 2 R hellgrau, 6 R dunkelgrau. Untere Pullover-, Ärmelränder und Kragen: 1 M rechts, 1 M links im Wechsel. **Rückenteil (II):** 145 M Anschlag

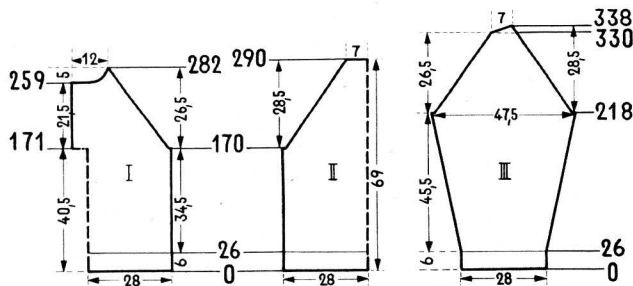
(56 cm) mit anthrazitfarbenem Faden, dabei den Anschlag von rechts nach links ausführen. **1.—25. R:** 1 M rechts, 1 M links im Wechsel. Jetzt die Maschen vom PSG auf die leeren Nadeln des Hauptgerätes hängen und die Arbeit wenden. **26. R:** glatt links. Im Streifenmuster, wie unter Technik beschrieben, weiterarbeiten. **27.—170. R:** gerade hoch. **171.—290. R:** für die Raglanschrägung beidseitig in jeder 2. R 1mal 3 und 3mal 1 M, dann in der 4. R 1mal 1 M

Formschöne moderne

STRICKTISCHE

führt die Knittax-Vertriebsorganisation

und 5mal 1 M in jeder 2. R abnehmen. Die letzten 6 Abnahmen noch 7mal wiederholen. Zuletzt die restlichen 37 M (14 cm) abketteln. **Vorderteil (I):** 145 M Anschlag (56 cm) mit anthrazitfarbenem Faden, dabei den Anschlag von rechts nach links ausführen. 1.—25. R: 1 M rechts, 1 M links im Wechsel. Jetzt die Maschen vom PSG auf die leeren Nadeln des Hauptgerätes hängen und die Arbeit wenden. 26. R: glatt links. Jetzt an einer Seite 1 M abnehmen und im Streifenmuster, wie unter Technik beschrieben, weiterarbeiten. 27.—170. R: gerade hoch. Jetzt die Arbeit für den Verschuß teilen und zuerst das Teil mit den Knopflöchern stricken. Hierfür, vom rechten Rand gerechnet, 76 Nadeln in Strickstellung lassen, die folgenden 9 M auf eine Hilfsnadel nehmen und die restlichen 59 Nadeln in Ruhestellung bringen. 171.—172. R: für die Raglanschrägung am rechten Rand 3 M abketteln und nach der 171. R für die Knopflochblende noch 9 M neu anschlagen. Es sind jetzt 82 M auf den Nadeln. 173.—259. R: für die Raglanschrägung am rechten Rand 3mal 1 M in jeder 2. R, dann 1mal 1 M in der 4. R und 5mal 1 M in jeder 2. R abnehmen. Die letzten 6 Abnahmen noch 4mal wiederholen, dann noch 1mal 1 M in der 4. R und 4mal 1 M in jeder 2. R abnehmen. Gleichzeitig nach der 177., 201., 225. und 249. R über die 2.—6. und 14.—17. Nadel Knopflöcher einstricken. 260.—282. R: für den Halsausschnitt 1mal 17, 3mal 3, 1mal 2 und 2mal 1 M, dann in jeder 4. R noch 2mal 1 M abketteln. Gleichzeitig für die Raglanschrägung in der 2. R 1 M, dann 1mal 1 M in der 4. R, 5mal 1 M in jeder 2. R und noch 1mal 1 M in der 4. und 1mal 1 M in der 2. R abnehmen. Zuletzt die restlichen 3 M zusammenstricken. Jetzt das linke Teil stricken. Hierfür den Schlitten auf die linke Seite bringen, dann die 9 M von der Hilfsnadel wieder auf den Apparat hängen und die 59 in Ruhestellung befindlichen Nadeln in Strickstellung bringen. Den Zähler auf 170 zurückstellen und das linke Teil gegengleich zum rechten, jedoch ohne Knopflöcher stricken, dabei nach der 171. R für die Knopflochblende 17 M neu anschlagen. **Ärmel (III):** 73 M Anschlag (28 cm) mit anthrazitfarbenem Faden, dabei den Anschlag von rechts nach links ausführen. 1.—25. R: 1 M rechts, 1 M links im Wechsel. Jetzt die Maschen vom PSG auf die leeren Nadeln des Hauptgerätes hängen und die Arbeit wenden. 26. R: glatt links. Jetzt im Streifenmuster, wie unter Technik beschrieben, weiterarbeiten. 27.—218. R: beidseitig nach der 32. R, dann 17mal in jeder 8. R und 7mal in jeder 6. R 1 M zunehmen. Es sind jetzt 123 M (47,5 cm) auf den Nadeln. 219.—330. R: für die Raglanschrägung beidseitig in jeder 2. R 1mal 3 und 3mal 1 M abnehmen, dann in der 4. R 1mal 1 M und 5mal 1 M in jeder 2. R. Die letzten 6 Abnahmen noch 6mal wiederholen. Dann in



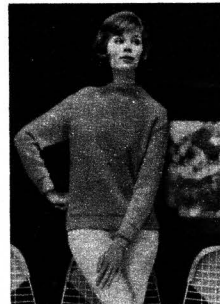
der 4. R noch 1mal 1 und 1mal 1 M in der 2. R abnehmen. 331.—338. R: vom linken Rand gerechnet 4mal 4 Nadeln in Ruhestellung bringen. Gleichzeitig am rechten Rand für die Raglanschrägung noch 4mal 1 M abnehmen. Zuletzt alle 19 M (7 cm) abketteln. Zweiten Ärmel gegengleich

stricken. **Kragen:** 109 M Anschlag (42 cm) mit anthrazitfarbenem Faden. 48 R 1 M rechts, 1 M links im Wechsel stricken, dann alle Maschen abketteln. **Ausarbeitung:** Vorder- und Rückenteil durch Seitennähte verbinden. Ärmel zusammennähen und mit Vorder- und Rückenteil an den Raglanschrägungen verbinden. Knopf- und Knopflochblende 9 M breit nach links umnähen. Kragen annähen. Knopflöcher schürzen und Knöpfe annähen. Die unteren Pullover- und Ärmelränder mit einer Reihe fester Maschen behäkeln. Dazu am besten glatte Wolle im Farbton der Bouclé-Wolle verwenden.

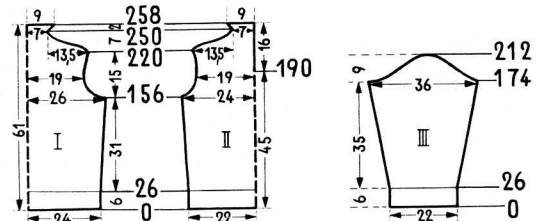
DAMENPULLOVER AUS BOUCLE-WOLLE

DP 2573

Modell: Knittax-Strickatelier



Größe: 40/42. **Material:** 430 g korallenfarbene mittelstarke Bouclé-Wolle. **Einstellung:** 7. **Maschenprobe:** 13 M = 5 cm Breite, 21 R = 5 cm Höhe. **Technik:** glatt links; untere Pullover- und Ärmelränder: 1 M rechts, 1 M links im Wechsel. **Rückenteil (II):** 115 M Anschlag (44 cm). 1.—26. R: 1 M rechts, 1 M links im Wechsel. Glatt links weiterstricken. 27.—156. R: beidseitig nach der 44. R und noch 4mal in jeder 22. R 1 M zunehmen. Es sind jetzt 125 M (48 cm) auf den Nadeln. 157.—176. R: für den Armausschnitt beidseitig abketteln wie folgt: in jeder 2. R 1mal 3, 3mal 2 und 2mal 1 M, dann in jeder 4. R noch 2mal 1 M. Es sind jetzt 99 M



(38 cm) auf den Nadeln. 177.—220. R: am Armausschnitttrand beidseitig nach der 186. R und noch 3mal in jeder 8. R 1 M zunehmen. Gleichzeitig nach der 190. R die Mittelmasche abnehmen, die Arbeit für den Schlitz in der Mitte teilen und zweiteilig weiterstricken. 221.—250. R: für die Schulterschrägung beidseitig in jeder 2. R 1mal 1, 4mal 2, 3mal 3, 2mal 4, 1mal 3, 2mal 2 und 2mal 1 M abnehmen. 251.—258. R: für den Saum beidseitig in jeder 2. R 2mal 2 und 2mal 1 M zunehmen. Zuletzt je 24 M (9 cm) abketteln. **Vorderteil (I):** 125 M Anschlag (48 cm). 1.—26. R: 1 M rechts, 1 M links im Wechsel. Glatt links weiterstricken. 27.—156. R: beidseitig nach der 44. R und noch 4mal in jeder 22. R 1 M zunehmen. Es sind jetzt 135 M (52 cm) auf den Nadeln. 157.—172. R: für den Armausschnitt beidseitig in jeder 2. R 1mal 5, 2mal 3, 2mal 2 und 3mal 1 M abketteln. Es sind jetzt 99 M (38 cm) auf den Nadeln. 173.—220. R: am Armausschnitttrand beidseitig nach der 186. R und noch 3mal in jeder 8. R 1 M zunehmen. 221.—250. R: für die Schulterschrägung beidseitig in jeder 2. R 1mal 1, 4mal 2, 3mal 3, 2mal 4, 1mal 3, 2mal 2 und 2mal 1 M abnehmen. 251.—258. R: für den Saum beidseitig in jeder 2. R 2mal 2 und 2mal 1 M zunehmen. Zuletzt die restlichen 49 M (18 cm) abketteln. **Ärmel (III):** 57 M Anschlag (22 cm). 1.—26. R: 1 M rechts, 1 M links im Wechsel. Glatt links weiterstricken. 27.—174. R: beidseitig nach der 28. R und noch 17mal in jeder 8. R 1 M zunehmen. Es sind

jetzt 93 M (36 cm) auf den Nadeln. **175.—188. R:** für die Kugel abketteln wie folgt: hinten 1mal 5, 1mal 4, 1mal 3, 2mal 2 und 2mal 1 M, vorn 1mal 6, 1mal 5, 1mal 4, 1mal 3, 2mal 2 und 1mal 1 M. **189.—208. R:** beidseitig 1mal 2 und 1mal 1 M abnehmen. Diese beiden Abnahmen noch 4mal wiederholen. **209.—212. R:** beidseitig 1mal 3, 1mal 4 und dann die restlichen 8 M abketteln. Zweiten Ärmel gegen gleich stricken. **Ausarbeitung:** Vorder- und Rückenteil durch Seiten- und Schulternähte verbinden. Ärmel zusammen- und einnähen. Den Halsrand 2 cm breit nach links umnähen. Reißverschluß einsetzen. Untere Pullover- und Ärmelränder mit 1 R fester Maschen behäkeln. Dazu verwendet man am besten glatte Wolle im Farbton der Bouclé-Wolle.

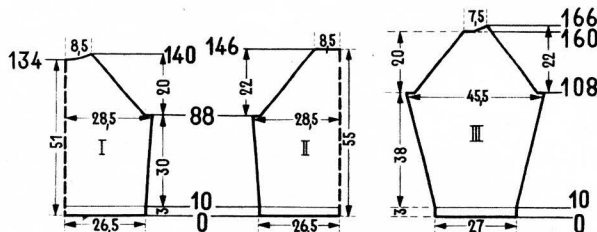
MOHAIR-PULLOVER MIT GROSSEM RÜNDEM KRAGEN

DP 2576



Modell: Knittax-Strickatelier
Größe: 40—44. **Material:** 400 g lindgrüne mittelstarke Mohairwolle. **Einstellung:** 10. **Maschenprobe:** 8 M = 5 cm Breite, 13 R = 5 cm Höhe bei glatt rechts und beim Zopfmuster; 8 M = 5 cm Breite, 17 R = 5 cm Höhe bei 1 M rechts, 1 M links im Wechsel. **Technik:** Jede 2. Nadel ist außer Betrieb. Glatt rechts. Ränder: 1 M rechts, 1 M links im Wechsel. Kragen: im Zopfmuster stricken. Die außer Betrieb gestellten Nadeln

rechnen in der Beschreibung und Maschenprobe nicht mit. **Rückenteil (II):** 85 M Anschlag (53 cm) über jede 2. Nadel. **1.—10. R:** 1 M rechts, 1 M links im Wechsel. Glatt rechts weiterstricken. **11.—88. R:** beidseitig nach der 30. R und noch 2mal in jeder 20. R 1 M zunehmen. Es sind jetzt 91 M



(57 cm) auf den Nadeln. **89.—90. R:** für den Armausschnitt beidseitig 4 M abketteln. **91.—146. R:** für die Raglanschrägung beidseitig 28mal 1 M abnehmen. Zum Schluß die restlichen 27 M (17 cm) abketteln. **Vorderteil (I):** 85 M Anschlag (53 cm) über jede 2. Nadel. **1.—10. R:** 1 M rechts, 1 M links im Wechsel. Glatt rechts weiterstricken. **11.—88. R:** beidseitig nach der 30. R und noch 2mal in jeder 20. R 1 M zunehmen. Es sind jetzt 91 M (57 cm) auf den Nadeln. **89.—90. R:** für den Armausschnitt beidseitig 4 M abketteln. **91.—134. R:** für die Raglanschrägung beidseitig 22mal 1 M abnehmen. **135.—140. R:** für den Halsausschnitt in der Mitte 11 M und beidseitig davon 2mal 4 M abketteln. Gleichzeitig für die Raglanschrägung beidseitig noch 3mal 1 M abnehmen. Die restlichen 3 M beidseitig zusammenstricken. **Ärmel (III):** 43 M Anschlag (27 cm) über jede 2. Nadel. **1.—10. R:** 1 M rechts, 1 M links im Wechsel. Glatt rechts weiterstricken. **11.—108. R:** beidseitig nach der 16. R und noch 14mal in jeder 6. R 1 M zunehmen. Es sind jetzt 73 M (45,5 cm) auf den Nadeln. **109.—110. R:** beidseitig 4 M abketteln. **111.—160. R:** für die Raglanschrägung beidseitig 25mal 1 M abnehmen. **161.—166. R:** mit verkürzten Reihen stricken. Dafür, vom linken Seitenrand gerechnet,

6 Nadeln in Ruhestellung bringen, 2 R stricken. Nun nacheinander noch 2mal 2 Nadeln in Ruhestellung bringen. Gleichzeitig am rechten Seitenrand für die Raglanschrägung noch 3mal 1 M abnehmen. Zum Schluß am oberen Ärmelrand alle 12 M (7,5 cm) abketteln. Zweiten Ärmel gegen gleich stricken. **Kragen:** Der Kragen wird in 2 gleichen Teilen gestrickt. 66 M Anschlag (41 cm) über jede 2. Nadel. **1.—26. R:** gerade hoch im Muster wie folgt: 1. 4 R stricken. 2. die 2., 5., 7., 10., 12., 15. M usw. von den Nadeln gleiten lassen. Leere Nadeln bleiben in Strickstellung. Jetzt die 3. und 4., 8. und 9., 13. und 14. M usw. mit 2 einnädligen Deckernadeln verkreuzen. Arbeitsgänge 1 und 2 fortlaufend wiederholen. Nach der 26. R die fallengelassenen Maschen als Rechtsmaschen hochhäkeln. Über die ganze Breite gleichmäßig verteilt 26 M abnehmen. Dafür, vom Seitenrand gerechnet, die 2. M auf die 1. Nadel hängen. Dann die 5. und 7. M auf die 6. Nadel, die 10. und 12. M auf die 11. Nadel usw. hängen. Damit sind alle Maschen abgenommen, die hochgehäkelt wurden. Nun die Arbeit so zusammenhängen, daß man über 40 M (25 cm) weiterstrickt, dabei bleibt jede 2. Nadel außer Betrieb. **27.—42. R:** gerade hoch, dabei das Zopfmuster weiterführen, jedoch beidseitig davon keine Maschen mehr fallen lassen, d. h. man verkreuzt nach der 28. R und dann in jeder 4. R die 2. und 3., 5. und 6., 8. und 9. M usw. Zum Schluß alle Maschen abketteln. Zweites Teil genauso stricken. **Ausarbeitung:** Vorder- und Rückenteil durch Seitennähte verbinden. Ärmel zusammennähen und mit Vorder- und Rückenteil an den Raglanschrägungen verbinden. Kragen durch Seitennähte zur Rundung schließen und in den Halsausschnitt einnähen.

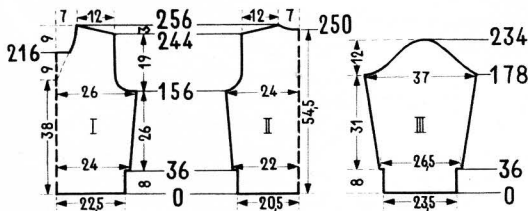
DAMENPULLOVER AUS BOUCLE-WOLLE

DP 2568



Modell: Knittax-Strickatelier
Größe: 40/42. **Material:** 450 g korallenfarbene mittelstarke Bouclé-Wolle. **Einstellung:** 8. **Maschenprobe:** 11 M = 5 cm Breite, 23 R = 5 cm Höhe. **Technik:** glatt links. **Kragen:** glatt links mit hochgehäkelt Maschen. **Rückenteil (II):** 90 M Anschlag (41 cm). **1.—36. R:** gerade hoch, dabei nach der 35. R einen Hohlrund bilden. Über die ganze Breite gleichmäßig verteilt 6 M zunehmen. Es sind jetzt 96 M (44 cm) auf den Nadeln. **37.—156. R:** beidseitig nach der 50. R und noch 4mal in jeder 20. R 1 M zunehmen. Es sind jetzt 106 M (48 cm) auf den Nadeln. **157.—174. R:** für den Armausschnitt beidseitig abketteln wie folgt: in jeder 2. R 1mal 3, 2mal 2 und 2mal 1 M, dann noch 2mal in jeder 4. R 1 M. **175.—244. R:** gerade hoch. **245.—256. R:** für die Schulterschrägung beidseitig 1mal 3 und 6mal 4 M abketteln. Für den Halsausschnitt nach der 250. R in der Mitte 12 M und beidseitig davon 1mal 5 und 1mal 4 M abketteln. **Vorderteil (I):** 100 M Anschlag (45 cm). **1.—36. R:** gerade hoch, dabei nach der 35. R einen Hohlrund bilden. Über die ganze Breite gleichmäßig verteilt 6 M zunehmen. Es sind jetzt 106 M (48 cm) auf den Nadeln. **37.—156. R:** beidseitig nach der 50. R und noch 4mal in jeder 20. R 1 M zunehmen. Es sind jetzt 116 M (52 cm) auf den Nadeln. **157.—168. R:** für den Armausschnitt beidseitig abketteln wie folgt: 1mal 5, 1mal 4, 1mal 3, 1mal 2 und 2mal 1 M. Es sind jetzt 84 M (38 cm) auf den Nadeln. **169.—216. R:** gerade hoch. Von beiden Seitenrändern gerechnet 33 Nadeln in Ruhestellung bringen und über 18 Nadeln 8 R

für den Halsrand stricken. Dann diese Maschen abketteln. Die 8 R zählen in der Beschreibung nicht mit. Nun die in Ruhestellung befindlichen Nadeln in Strickstellung bringen und zweiteilig weiterstricken. **217.—244.** R: für den Halsausschnitt beidseitig der Teilung nach der 220. R und 5mal in jeder 4. R 1 M abnehmen. **245.—256.** R: für die Schulter-schrägung beidseitig 1mal 3 und 6mal 4 M abketteln. **Ärmel (III):** 52 M Anschlag (23,5 cm). **1.—36.** R: gerade hoch, dabei nach der 35. R einen Hohlrund bilden. Über die ganze Breite gleichmäßig verteilt 6 M zunehmen. Es



sind jetzt 58 M (26,5 cm) auf den Nadeln. **37.—178.** R: beidseitig nach der 46. R und 6mal in jeder 10. R, dann 5mal in jeder 12. R 1 M zunehmen. Es sind jetzt 82 M (37 cm) auf den Nadeln. **179.—186.** R: für die Kugel abketteln wie folgt: hinten 1mal 3, 2mal 2 und 1mal 1 M, vorn 1mal 5, 1mal 4, 1mal 2 und 1mal 1 M. **187.—230.** R:

beidseitig 22mal 1 M abnehmen. **231.—234.** R: beidseitig 1mal 2, 1mal 3 und dann die restlichen 8 M abketteln. Zweiten Ärmel gegengleich stricken. **Kragen:** Der Kragen wird am Außenrand begonnen. **154 M Anschlag. 1.—56.** R: gerade hoch. **57.—66.** R: mit verkürzten Reihen stricken. Vom linken Seitenrand gerechnet 69 Nadeln in Ruhestellung bringen, 1 R stricken. Vom rechten Seitenrand gerechnet 69 Nadeln in Ruhestellung bringen, 1 R stricken. Nun beidseitig nacheinander 1mal 15, 2mal 10 und 1mal 34 Nadeln in Strickstellung bringen. Jetzt, von den Seitenrändern gerechnet, die 7. und 8., 12. und 13., 17. und 18., 22. und 23. M usw. bis zum Anschlag fallen lassen und jeweils als eine Masche hochhäkeln, dabei immer 2 Maschendrähte fassen. Die hochgehäkelten Maschen auf eine der beiden leeren Nadeln hängen, dann die Arbeit zusammenhängen. Es sind jetzt 125 M auf den Nadeln. **67.—68.** R: beidseitig 27 M abketteln. **69.—72.** R: gerade hoch. Zum Schluß 71 M abketteln. **Ausarbeitung:** Vorder- und Rückenteil durch Seiten- und Schulternähte verbinden. Ärmel zusammen- und einnähen. Am vorderen Halsrand 8 R nach links umsäumen. An den vorderen Kragenrändern 6 M nach links umnähen, dann den Kragen einnähen, dabei die Maschen der zuletzt gestrickten 4 R in den Halsausschnitt einnähen und die 27 vorher abgekettelten Maschen vorn zur Spitze zusammenlaufend auf das Vorder-teil aufnähen (s. gestrichelte Linie in der Schnittübersicht).

DAMENJACKE AUS BOUCLE-WOLLE

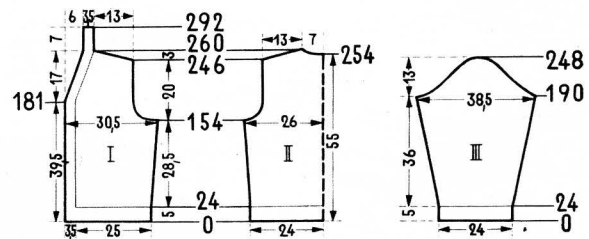
DP 2569

Modell: Knittax-Strickatelier



Größe: 42/44 und 46/48. **Material:** 430 g bzw. 550 g zartgelbe Bouclé-Wolle. **Einstellung:** 8. **Maschenprobe:** 11 M = 5 cm Breite, 23 R = 5 cm Höhe. **Technik:** glatt links; Ränder: 1 M rechts, 1 M links im Wechsel. **Größe: 42/44. Rückenteil (II):** 105 M Anschlag (48 cm). **1.—24.** R: 1 M rechts, 1 M links im Wechsel. Nun glatt links weiterarbeiten. **25.—154.** R: beidseitig nach der 44. R und noch 4mal in jeder 22. R 1 M zunehmen.

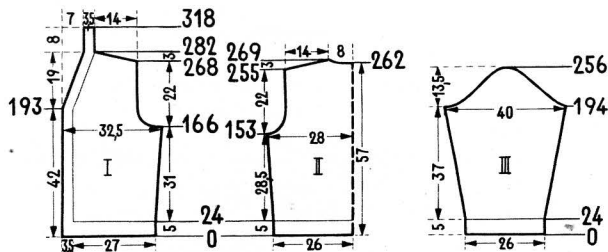
Es sind jetzt 115 M (52 cm) auf den Nadeln. **155.—174.** R: für den Armausschnitt beidseitig abketteln wie folgt: 1mal 3, 3mal 2, 2mal 1 und 2mal in jeder 4. R 1 M. **175.—246.** R: gerade hoch. **247.—260.** R: für die Schulter-schrägung beidseitig 3mal 3 und 5mal 4 M abketteln. Gleichzeitig für den Halsausschnitt nach der 254. R in der Mitte 13 M und beidseitig davon 1mal 6 und 1mal 3 M abketteln. **Vorderteil (I):** 63 M Anschlag (28,5 cm). **1.—24.** R: 1 M rechts, 1 M links im Wechsel. Nun über 55 Nadeln glatt links und für den vorderen Rand über 8 Nadeln 1 M rechts, 1 M links im Wechsel weiterarbeiten (s. „Praktische Winke“, Seite 31). **25.—154.** R: am Seitenrand nach der 44. R und noch 4mal in jeder 22. R 1 M zunehmen. Es sind jetzt 68 M (30,5 cm) auf den Nadeln. **155.—174.** R: für den Armausschnitt abketteln wie folgt: 1mal 5, 2mal 3, 2mal 2, 1mal 1 und 2mal in jeder 4. R 1 M. **175.—181.** R: gerade hoch. **182.—246.** R: für den Halsausschnitt nach der 181. R und noch 10mal in jeder 6. R 1 M abnehmen. Dafür, vom vorderen Rand gerechnet, die 10. M auf die 9. Nadel hängen und die Linksmaschen nachhängen. **247.—260.** R: für die Schulter-schrägung 3mal 3 und 5mal 4 M abketteln. Am Halsausschnitt nach der 247. und 253. R noch 1 M abnehmen. **261.—292.** R: über die restlichen 8 M gerade hoch 1 M rechts, 1 M links im Wechsel stricken.



Zum Schluß alle Maschen abketteln. Zweites Vorderteil gegengleich arbeiten, dabei nach der 12., 50., 88., 126. und 164. R über die 5.—7. Nadel, vom vorderen Rand gerechnet, Knopflöcher einstricken. **Ärmel (III):** 53 M Anschlag (24 cm). **1.—24.** R: 1 M rechts, 1 M links im Wechsel. Nun glatt links weiterarbeiten. **25.—190.** R: beidseitig nach der 24. R und noch 3mal in jeder 12. R und 12mal in jeder 20. R 1 M zunehmen. Es sind jetzt 85 M (38,5 cm) auf den Nadeln. **191.—198.** R: für die Kugel abketteln wie folgt: hinten 1mal 3 und 3mal 2 M, vorn 1mal 4, 2mal 3 und 1mal 2 M. **199.—242.** R: beidseitig 22mal 1 M abnehmen. **243.—248.** R: beidseitig 2mal 2, 1mal 3 und dann die restlichen 6 M abketteln. Zweiten Ärmel gegengleich arbeiten. **Ausarbeitung:** Vorderteile und Rückenteil durch Seiten- und Schulternähte verbinden. Ärmel zusammen- und einnähen. Halsstreifen in der hinteren Mitte verbinden und an den rückwärtigen Ausschnitt nähen. Knopflöcher schürzen, Knöpfe annähen.

Größe: 46/48. Rückenteil (II): 115 M Anschlag (52 cm). **1.—24.** R: 1 M rechts, 1 M links im Wechsel. Nun glatt links weiterarbeiten. **25.—153.** R: beidseitig nach der 44. R und noch 4mal in jeder 22. R 1 M zunehmen. Es sind jetzt 125 M (56 cm) auf den Nadeln. **154.—173.** R: für den Armausschnitt beidseitig abketteln wie folgt: 2mal 3, 2mal 2, 2mal 1 und 2mal in jeder 4. R 1 M. **174.—255.** R: gerade hoch. **256.—269.** R: für die Schulter-schrägung beidseitig 3mal 3, 4mal 4 und 1mal 6 M abketteln. Für den Halsausschnitt nach der 262. R in der Mitte 15 M und beidseitig davon 1mal 6 und 1mal 4 M abketteln. **Vorderteil (I):**

67 M Anschlag (30,5 cm). 1.—24. R: 1 M rechts, 1 M links im Wechsel. Nun über 59 Nadeln glatt links und für den vorderen Rand über 8 Nadeln 1 M rechts, 1 M links im Wechsel weiterarbeiten (s. „Praktische Winke“, Seite 31). 25.—166. R: am Seitenrand nach der 46. R und noch 4mal in jeder 24. R 1 M zunehmen. Es sind jetzt 72 M (32,5 cm) auf den Nadeln. 167.—186. R: für den Armausschnitt abketteln wie folgt: 1mal 5, 2mal 3, 2mal 2, 1mal 1 und 2mal in jeder 4. R 1 M. 187.—193. R: gerade hoch. 194.—268. R: für den Halsausschnitt nach der 193. R und noch 12mal in jeder 6. R 1 M abnehmen. Dafür, vom vorderen Rand gerechnet, die 10. M auf die 9. Nadel hängen und die Linksmaschen nachhängen. 269.—282. R: für die Schulter-



gung 3mal 3, 4mal 4 und 1mal 6 M abketteln. Am Halsausschnitt nach der 271. und 277. R noch 1 M abnehmen. 283.—318. R: über die restlichen 8 M gerade hoch 1 M rechts, 1 M links im Wechsel stricken. Zum Schluß alle Maschen abketteln. Zweites Vorderteil gegengleich arbeiten, dabei nach der 12., 52., 92., 132. und 172. R über die 5.—7. Nadel, vom vorderen Rand gerechnet, Knopflöcher einstricken. **Ärmel (III):** 57 M Anschlag (26 cm). 1.—24. R: gerade hoch. 25.—194. R: beidseitig nach der 34. R und noch 15mal in jeder 10. R 1 M zunehmen. Es sind jetzt 89 M (40 cm) auf den Nadeln. 195.—202. R: für die Kugel abketteln wie folgt: hinten 1mal 3 und 3mal 2 M, vorn 1mal 4, 2mal 3 und 1mal 2 M. 203.—250. R: beidseitig 24mal 1 M abnehmen. 251.—256. R: beidseitig 2mal 2 und 1mal 3, dann die restlichen 6 M abketteln. Zweiten Ärmel gegengleich arbeiten. **Ausarbeitung:** Wie bei Größe 42/44 beschrieben, dabei die Vorderteile seitlich leicht einhalten.

BETTJÄCKCHEN

DV 2570

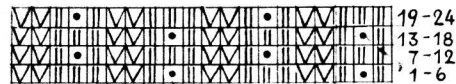
Modell: Knittax-Strickatelier



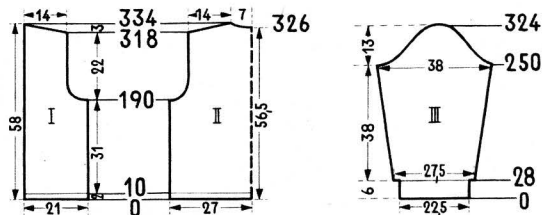
Größe: 42/44. **Material:** 400 g zartgelbes Dralon-Hochbausch 4fach. **Einstellung:** 7. **Maschenprobe:** 15 M = 5 cm Breite, 29 R = 5 cm Höhe beim Fangmuster; 15 M = 5 cm Breite, 24 R = 5 cm Höhe bei 1 M rechts, 1 M links im Wechsel. **Technik:** Fangmuster linksseitig nach gegebener Strickschrift. Die außer Betrieb gestellten Nadeln rechnen in der Maschenprobe und Beschreibung als Maschen mit.

Ärmelränder und vordere Blende: 1 M rechts, 1 M links im Wechsel. **Rückenteil (II):** Über 163 Nadeln Anschlag (54 cm), dabei, vom rechten Seitenrand gerechnet, die 4. und 5., 9. und 10., 14. und 15. Nadel usw. außer Betrieb stellen. 1.—10. R: glatt stricken. Nun im Fangmuster nach gegebener Strickschrift weiterarbeiten, dabei zuerst die 2., 12., 22. Nadel usw. in Ruhestellung bringen. 11.—190. R: gerade hoch. 191.—216. R: für den Armausschnitt beidseitig in jeder 4. R 1mal 7, 1mal 5, 1mal 2 und 1mal 1 M, dann noch 2mal 1 M in jeder 6. R abketteln. 217.—318. R:

gerade hoch. 319.—334. R: für die Schulter-schrägung beidseitig 2mal 4 und 7mal 5 M abketteln. Für den Halsausschnitt nach der 326. R in der Mitte 21 M und beidseitig davon 1mal 6, 1mal 3 und 1mal 2 M abketteln. **Vorderteil (I):** Über 64 Nadeln Anschlag (21 cm), dabei, vom rechten Seitenrand gerechnet, die 2. und 3., 7. und 8., 12.



und 13. Nadel usw. außer Betrieb stellen. 1.—10. R: glatt stricken. Im Fangmuster nach gegebener Strickschrift weiterarbeiten, dabei zuerst die 10., 20., 30. Nadel usw. in Ruhestellung bringen. 11.—190. R: gerade hoch. 191.—212. R: für den Armausschnitt in jeder 4. R abketteln wie folgt: 1mal 8, 1mal 5, 1mal 3, 1mal 2 und 2mal 1 M. 213.—318. R: gerade hoch. 319.—334. R: für die Schulter-schrägung 2mal 4, 6mal 5 und 1mal 6 M abketteln. Zweites Vorderteil gegengleich stricken. **Ärmel (III):** Über 67 Nadeln Anschlag (22,5 cm). 1.—28. R: 1 M rechts, 1 M links im Wechsel. Im Fangmuster über 83 Nadeln (27,5 cm) weiterarbeiten, dafür die Arbeit so auseinanderhängen, daß man links neben der 4., 9., 14. Nadel usw. je eine leere Nadel hat. Dann die 4., 8., 12. M usw. auf die rechte Nachbarnadel hängen und nun die leeren Nadeln außer Betrieb stellen. 29.—250. R: beidseitig nach der 40. und 54. R und dann 7mal wechselweise in jeder 12. und 14. R 1 M zunehmen. Es sind jetzt 115 M (38 cm) auf den Nadeln. 251.—264. R: für die Kugel in jeder 4. R abketteln wie



folgt: hinten 1mal 7, 1mal 5, 1mal 2 und 1mal 1 M, vorn 1mal 8, 1mal 5, 1mal 3 und 1mal 2 M. 265.—320. R: beidseitig 28mal in jeder 2. R 1 M abnehmen. 321.—324. R: beidseitig in jeder 2. R 1mal 3, 1mal 5 und dann die restlichen 10 M abketteln. Zweiten Ärmel gegengleich stricken. **Vordere Blende:** 161 M Anschlag. 44 R 1 M rechts, 1 M links im Wechsel stricken. Nun alle Maschen auf das Hauptgerät hängen und das linke Vorderteil mit der Blende zusammenstricken. Hierfür die vorderen Randmaschen des linken Vorderteils, ausgeschlossen die des unteren Saumes, so auf die Blindenmaschen hängen, daß die Seite mit den Rechtsmaschinen der Strickerin zugewendet ist. Eine große Reihe bilden, indem man den Faden über die Nadeln legt und einzeln durch die Maschen zieht. Dann die 2. M durch die 1. M, die 3. durch die 2. M, die 4. durch die 3. M durchhäkeln usw. Zweite Blende genauso stricken, dabei nach der 9. R, vom unteren Rand gerechnet, über die 5.—9., 23.—27., 41.—45., 59.—63., 77.—81., 95.—99., 113.—117. und 131.—135. Nadel Knopflöcher einstricken. Jetzt die Blende mit dem rechten Vorderteil zusammenstricken. **Rückwärtige Halsblende:** 61 M Anschlag. 44 R 1 M rechts, 1 M links im Wechsel stricken, dann alle Maschen abketteln. **Ausarbeitung:** Vorderteile und Rückenteil durch Seitennähte im Matratzenstich verbinden, dabei an jedem Rand 1 M wegnähen. Schulternähte schließen. Ärmel zusammen- und einnähen. Rückwärtige Halsblende

annähen und mit den vorderen Blenden verbinden. Unteren Jackenrand 10 R breit nach links umsäumen. Knopflöcher schürzen, Knöpfe annähen. In Taillehöhe eine gedrehte Wollkordel durchziehen.

DAMENJACKE AUS SHETLANDWOLLE

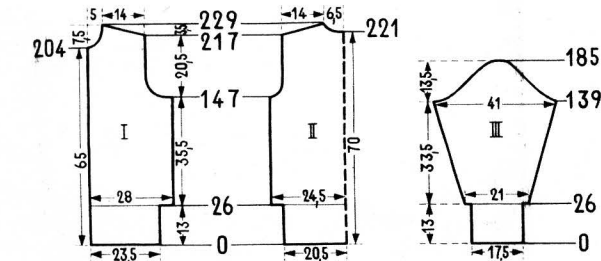
DP 2549

Modell: Knittax Stuttgart



Größe: 40. **Material:** 800 g beigeleierte starke 2-Draht-Shetlandwolle. **Einstellung:** 10. **Maschenprobe:** 5 M = 5 cm Breite, 17 R = 5 cm Höhe beim Fangmuster; 6 M = 5 cm Breite, 10 R = 5 cm Höhe bei glatt rechts. **Technik:** Jede 2.—4. Nadel ist außer Betrieb. Fangmuster linksseitig nach gegebener Strickschrift über die in Strickstellung befindlichen Nadeln. Kragen und Ränder: glatt rechts. Die außer Betrieb gestellten Nadeln rechnen bei der Maschenprobe und Beschreibung nicht mit. **Diese Jacke wurde auf dem Knittax S 7 gearbeitet. Rückenteil (II):** 49 M

5-6 Anschlag (41 cm) über jede 4. Nadel. 1.—26. R: glatt rechts. Die Arbeit wenden und im Fangmuster nach gegebener Strickschrift weiterarbeiten. 27.—147. R: gerade hoch. Es sind jetzt 49 M (49 cm) auf den Nadeln. 148.—153. R: für den Armausschnitt beidseitig 1mal 2 und 2mal 1 M abnehmen. 154.—217. R: gerade hoch. 218.—229.



R: für die Schulterschrägung beidseitig 7mal 2 M abketten. Nach der 221. R für den Halsausschnitt in der Mitte 5 M und beidseitig davon 2mal 2 M abketten. **Vorderteil (I):** 28 M Anschlag (23,5 cm) über jede 4. Nadel. 1.—26. R: glatt rechts. Die Arbeit wenden und im Fangmuster nach gegebener Strickschrift weiterarbeiten. 27.—147. R: gerade hoch. Es sind jetzt 28 M (28 cm) auf den Nadeln. 148.—161. R: für den Armausschnitt 2mal 2 und 5mal 1 M abnehmen. 162.—204. R: gerade hoch. 205.—217. R: für den Halsausschnitt 1mal 2 M und dann in jeder 4. R noch 3mal 1 M abnehmen. 218.—229. R: für die Schulterschrägung 7mal 2 M abketten. Zweites Vorderteil gegengleich arbeiten. **Ärmel (III):** 21 M Anschlag (17,5 cm) über jede 4. Nadel. 1.—26. R: glatt rechts. Die Arbeit wenden und im Fangmuster nach gegebener Strickschrift über 21 M (21 cm) weiterarbeiten. 27.—139. R: beidseitig nach der 37. R und noch 9mal in jeder 10. R 1 M zunehmen. Es sind jetzt 41 M (41 cm) auf den Nadeln. 140.—185. R: für die Kugel beidseitig abketten wie folgt: 3mal in jeder 2. R 1 M, 5mal in jeder 4. R und 10mal in jeder 2. R 1 M. Zum Schluß die restlichen 5 M abketten. Zweiten Ärmel genauso arbeiten. **Tasche:** 15 M Anschlag (15 cm). 1.—36. R: gerade hoch im Fangmuster stricken. Nun die Arbeit wenden und glatt rechts weiterarbeiten. 37.—49. R: gerade hoch. Zum Schluß alle Maschen abketten. Zweite Tasche

genauso arbeiten. **Kragen:** 49 M Anschlag (41 cm). Glatt rechts stricken. 1.—60. R: gerade hoch, dann alle Maschen abketten. **Vordere Blende:** 13 M Anschlag (11 cm). 1.—105. R: glatt rechts stricken, dann alle Maschen abketten. Zweite vordere Blende genauso stricken, jedoch nach der 4., 23., 42., 61., 80. und 99. R Knopflöcher einarbeiten. Dafür die Arbeit nach der 3. und 10. Nadel teilen und je 4 R dreiteilig stricken. **Ausarbeitung:** Vorderteile und Rückenteil durch Seiten- und Schulternähte verbinden. Ärmel zusammen- und einnähen. Untere Jacken- und Ärmelränder zur Hälfte nach links umnähen. Blenden annähen, dabei die vorderen Ränder zwischenfassen. Kragen doppelt zusammenlegen, Seitenränder schließen. Kragen annähen, dabei den Halsausschnitt und die Hälfte der vorderen Blende zwischenfassen. Die glatt rechts gestrickten Taschenränder zur Hälfte nach links umnähen. Taschen aufsetzen. Knopflöcher schürzen, Knöpfe annähen.

HERRENPULLOVERHEMD

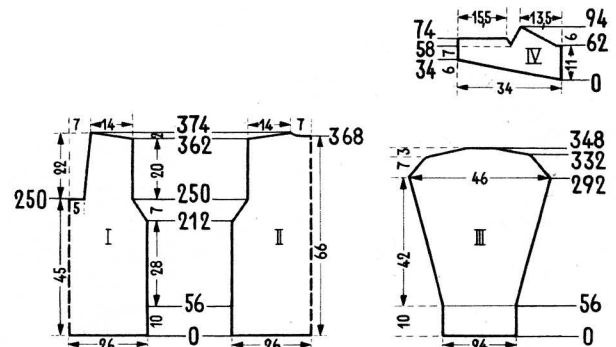
HP 3145

Modell: Knittax-Strickatelier



Größe: 48/50. **Material:** 370 g bordeauxrote feine 3-Draht-Wolle. **Einstellung:** 4 für glatt rechts, 2 für den Kragen. **Maschenprobe:** 19 M = 5 cm Breite, 28 R = 5 cm Höhe bei glatt rechts und den Ärmelrändern; 29 M = 5 cm Breite, 28 R = 5 cm Höhe beim Kragen. **Technik:** glatt rechts; Kragen und Ärmelränder: 1 M rechts, 1 M links im Wechsel. **Dieses Herrenpulloverhemd wurde auf dem Knittax S 7 gestrickt. Rückenteil (II):**

197 M Anschlag (52 cm). Glatt rechts mit Einstellung 4 stricken. 1.—56. R: gerade hoch, dabei nach der 55. R einen Hohlrund bilden. 57.—212. R: gerade hoch. 213.—250. R: für den Armausschnitt beidseitig 10mal in jeder 4. R 2 M abnehmen, dafür die 2. und 3. M auf die 4. und 5. Nadel hängen und die Randmasche nachhängen. 251.—362. R: gerade hoch. 363.—374. R: für die Schulterschrägung beidseitig 4mal 7 und 3mal 8 M abketten. Gleichzeitig für den Halsausschnitt nach der 368. R in der Mitte 23 M und beidseitig davon 1mal 10 und 1mal 5 M abketten. **Vorderteil (I):** 197 M Anschlag (52 cm). 1.—56. R: gerade hoch, dabei nach der 55. R einen Hohlrund bilden. 57.—212. R:



gerade hoch. 213.—250. R: für den Armausschnitt beidseitig 10mal in jeder 4. R 2 M abnehmen, wie beim Rückenteil beschrieben. Nun in der Mitte der Arbeit 39 M abketten und zweiteilig weiterarbeiten. 251.—362. R: für den Halsausschnitt beidseitig 3mal in jeder 14. R und 4mal in jeder 16. R 1 M abnehmen. 363.—374. R: für die Schulterschrägung beidseitig 4mal 7 und 3mal 8 M abketten. **Ärmel**

(III): 91 M Anschlag (24 cm). 1.—56. R: 1 M rechts, 1 M links im Wechsel. Nun glatt rechts weiterarbeiten. 57.—292. R: beidseitig nach der 56. R und noch 32mal in jeder 6. R und 9mal in jeder 4. R 1 M zunehmen. Es sind jetzt 175 M (46 cm) auf den Nadeln. 293.—332. R: für die Kugel beidseitig 10mal in jeder 4. R 2 M abnehmen, wie beim Rückenteil beschrieben. 333.—348. R: beidseitig 2mal 4, 3mal 6, 3mal 8 und dann die restlichen 35 M abketteln. Zweiten Ärmel genauso arbeiten. **Kragen (IV):** 12 M Anschlag, dabei den Anschlag von rechts nach links ausführen und mit der 2. Nadel beginnen. 1 M rechts, 1 M links im Wechsel mit Einstellung 2 stricken. 1.—34. R: nach der 2. R 9mal 12, 6mal 10 und 1mal 15 M neu anschlagen. Es sind jetzt 195 M (34 cm) auf den Nadeln. 35.—58. R: gerade hoch. Nun, vom rechten Rand gerechnet, die 96. M auf die rechte Nachbarnadel hängen und die 95 Nadeln in Ruhestellung bringen. 59.—74. R: an der rechten Seite nach der 58. R und noch 3mal in jeder 4. R 2 M abnehmen. Dafür die 6. und 7. M auf die 5. Nadel hängen und die 5 Randmaschen nachhängen. Gleichzeitig nach der 62. R über die 10.—14., 32.—36. und 54.—58. Nadel, vom linken Rand gerechnet, Knopflöcher einstricken. Zum Schluß 91 M (15,5 cm) abketteln. Nun die in Ruhestellung befindlichen Nadeln in Strickstellung bringen und den Zähler auf 58 zurückstellen. 59.—96. R: an der linken Seite nach der 58. R und noch 8mal in jeder 4. R 2 M abnehmen. Dafür die 6. und 7. M auf die 5. Nadel hängen und die Randmaschen nachhängen. Gleichzeitig nach der 62. R, vom rechten Rand gerechnet, 1mal 10, 4mal 5, 11mal 4 Nadeln nacheinander in Ruhestellung bringen. Zum Schluß 77 M (13,5 cm) abketteln. Zweites Kragenteil gegengleich stricken, jedoch ohne Knopflöcher. **Ausarbeitung:** Vorder- und Rückenteil durch Seiten- und Schulternähte verbinden. Ärmel zusammen- und einnähen. Kragen in der hinteren Mitte verbinden und in den Halsausschnitt nähen. Knopflöcher schürzen, Knöpfe annähen.

BETTJÄCKCHEN

DV 2575



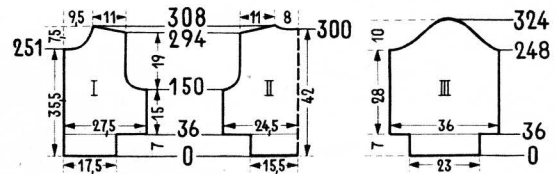
Modell: Knittax-Strickatelier
Größe: 38/40 und 44/46. **Material:** 300 g bzw. 370 g weiße Angora-Wäschewolle. **Einstellung:** 5 für das Fangmuster, 4 für 1 M rechts, 1 M links im Wechsel. **Maschenprobe:** 14 M = 5 cm Breite, 38 R = 5 cm Höhe beim Fangmuster; 22 M = 5 cm Breite, 26 R = 5 cm Höhe bei 1 M rechts, 1 M links im Wechsel. **Technik:** Fangmuster linksseitig nach gegebener Strickschrift, dabei rechnen die außer Betrieb gestellten

Nadeln bei der Maschenprobe und in der Beschreibung mit. Ränder: 1 M rechts, 1 M links im Wechsel. **Größe: 38/40. Rückenteil (II):** 137 M Anschlag (31 cm). 1.—36. R: 1 M rechts, 1 M links im Wechsel. Nun die 3., 8., 13., 18. M usw. auf die rechte Nachbarnadel und die 5., 10., 15., 20. M usw. auf die linke Nachbarnadel hängen. Leere Nadeln außer Betrieb stellen und im Fangmuster nach gegebener Strickschrift weiterarbeiten. 37.—150. R: gerade hoch. Die Arbeit reicht jetzt über 137 Nadeln (49 cm). 151.—182. R: für den Arm Ausschnitt beidseitig abketteln wie folgt: in jeder 4. R 2mal 3, 3mal 2, 2mal 1 und 1mal in der 6. R 1 M. 183.—294. R: gerade hoch. 295.—308. R: für die Schulternschrägung beidseitig 3mal 3, 3mal 4 und 2mal 5 M abketteln. Gleichzeitig für den Halsausschnitt nach der 300. R in der Mitte 13 M und beidseitig davon 1mal 8, 1mal 5

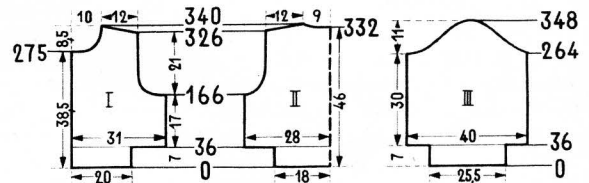
und 1mal 3 M abketteln. **Vorderteil (I):** 77 M Anschlag (17,5 cm). 1.—36. R: 1 M rechts, 1 M links im Wechsel. Nun die 3., 8., 13., 18. M usw. auf die rechte Nachbarnadel und die 5., 10., 15., 20. M usw. auf die linke Nachbarnadel hängen. Leere Nadeln außer Betrieb stellen und im Fangmuster nach gegebener Strickschrift weiterarbeiten. 37.—150. R: gerade hoch. Die Arbeit reicht jetzt über 77 Nadeln (27,5 cm). 151.—182. R: für den Arm ausschnitt abketteln



wie folgt: in jeder 4. R 1mal 5, 1mal 4, 2mal 3, 1mal 2, 2mal 1 und 1mal in der 6. R 1 M. 183.—251. R: gerade hoch. 252.—294. R: für den Halsausschnitt in jeder 4. R abketteln wie folgt: 1mal 8, 1mal 5, 1mal 3, 3mal 2, 2mal 1 und 2mal in jeder 6. R 1 M. 295.—308. R: für die Schulternschrägung 3mal 3, 3mal 4 und 2mal 5 M abketteln. Zweites Vorderteil gegengleich stricken. **Ärmel (III):** 101 M Anschlag (23 cm). 1.—36. R: 1 M rechts, 1 M links im Wechsel. Nun an einer Seite 1 M zunehmen und die 3., 8., 13., 18. M usw. auf die rechte Nachbarnadel, die 5., 10., 15.,



20. M usw. auf die linke Nachbarnadel hängen. Leere Nadeln außer Betrieb stellen und im Fangmuster nach gegebener Strickschrift weiterarbeiten. 37.—248. R: gerade hoch. Die Arbeit reicht jetzt über 102 Nadeln (36 cm). 249.—266. R: für die Kugel in jeder 4. R abketteln wie folgt: hinten 2mal 3 und 3mal 2 M, vorn 1mal 5, 1mal 4, 2mal 3 und 1mal 2 M. 267.—318. R: beidseitig in jeder 2. R 26mal 1 M abnehmen. 319.—324. R: beidseitig 2mal 2, 1mal 3 und dann die restlichen 7 M abketteln. Zweiten Ärmel gegengleich stricken. **Ausarbeitung:** Schulternähte schließen. Für den Halsrand 127 M anschlagen (29 cm). 36 R 1 M rechts, 1 M links im Wechsel stricken. Nun die Maschen vom PSG auf das Hauptgerät nehmen und die Randmaschen vom Halsausschnitt zusätzlich auf die schon mit Maschen behängten Nadeln des Apparates hängen, dabei am Halsausschnitt beidseitig 4 M frei lassen. Mit Einstellung 10 eine Reihe stricken und alle Maschen abketteln. Seitennähte schließen. Ärmel zusammen- und einnähen. Vordere Ränder 4 M breit nach innen umnähen. Halsrand zur Hälfte nach außen umnähen. 11 Ösen schürzen, Knöpfe annähen.



Größe: 44/46. Rückenteil (II): 157 M Anschlag (36 cm). 1.—36. R: 1 M rechts, 1 M links im Wechsel. Nun die 3., 8., 13., 18. M usw. auf die rechte Nachbarnadel und die 5., 10., 15., 20. M usw. auf die linke Nachbarnadel hängen. Leere Nadeln außer Betrieb stellen und im Fangmuster nach gegebener Strickschrift weiterarbeiten. 37.—166. R:

gerade hoch. Die Arbeit reicht jetzt über 157 Nadeln (56 cm). **167.—208. R:** für den Armausschnitt beidseitig abketteln wie folgt: in jeder 4. R 1mal 4, 2mal 3, 3mal 2, 2mal 1 und 2mal in jeder 6. R 1 M. **209.—326. R:** gerade hoch. **327.—340. R:** für die Schulterschrägung beidseitig 7mal 4 und 1mal 5 M abketteln. Gleichzeitig für den Halsausschnitt nach der **332. R** in der Mitte 21 M und beidseitig davon 1mal 8, 1mal 5 und 1mal 2 M abketteln. **Vorderteil (I):** 87 M Anschlag (20 cm). **1.—36. R:** 1 M rechts, 1 M links im Wechsel. Nun die 3., 8., 13., 18. M usw. auf die rechte Nachbarnadel und die 5., 10., 15., 20. M usw. auf die linke Nachbarnadel hängen. Leere Nadeln außer Betrieb stellen und im Fangmuster nach gegebener Strickschrift weiterarbeiten. **37.—166. R:** gerade hoch. Die Arbeit reicht jetzt über 87 Nadeln (31 cm). **167.—208. R:** für den Armausschnitt abketteln wie folgt: in jeder 4. R 1mal 6, 1mal 5, 2mal 3, 2mal 2, 2mal 1 und 2mal in jeder 6. R 1 M. **209.—275. R:** gerade hoch. **276.—326. R:** für den Halsausschnitt abketteln wie folgt: in jeder 4. R 1mal 9, 1mal 5, 1mal 3, 3mal 2, 3mal 1 und 3mal in jeder 6. R 1 M. **327.—340. R:** für die Schulterschrägung 7mal 4 und 1mal 5 M abketteln. Zweites Vorderteil gegengleich stricken. **Ärmel (III):** 111 M Anschlag (25,5 cm). **1.—36. R:** 1 M rechts, 1 M links im Wechsel. Nun an einer Seite 1 M zunehmen und die 3., 8., 13., 18. M usw. auf die rechte Nachbarnadel, die 5., 10., 15., 20. M usw. auf die linke Nachbarnadel hängen. Leere Nadeln außer Betrieb stellen und im Fangmuster nach gegebener Strickschrift weiterarbeiten. **37.—264. R:** gerade hoch. Die Arbeit reicht jetzt über 112 Nadeln (40 cm). **265.—282. R:** für die Kugel in jeder 4. R abketteln wie folgt: hinten 2mal 3 und 3mal 2 M, vorn 2mal 5, 2mal 3 und 1mal 2 M. **283.—342. R:** beidseitig in jeder 2. R 30mal 1 M abnehmen. **343.—348. R:** beidseitig 2mal 2, 1mal 3 und dann die restlichen 8 M abketteln. Zweiten Ärmel gegengleich stricken. **Ausarbeitung:** Wie bei Größe 38/40 beschrieben. Für den Halsrand jedoch 141 M anschlagen (32 cm) und 36 R 1 M rechts, 1 M links im Wechsel stricken.

BETTJÄCKCHEN

DV 2574

Modell: Knittax-Strickatelier

Größe: 44/46. **Material:** 400 g rosa mittelfeine 4-Draht-Wäschewolle. **Einstellung:** 5 beim Muster, 4 bei 1 M rechts, 1 M links im Wechsel und glatt rechts. **Maschenprobe:** 18 M = 5 cm Breite, 54 R = 5 cm Höhe beim Fangmuster; 21 M = 5 cm Breite, 24 R = 5 cm Höhe bei 1 M rechts, 1 M links im Wechsel. **Technik:** Fangmuster linksseitig nach gegebener Strickschrift. Untere Jacken- und Ärmelränder: 1 M rechts, 1 M links im Wechsel. Randblende: glatt rechts. **Dieses Bettjäckchen wurde auf dem Knittax S 7 gestrickt.** **Rückenteil (II):** 187 M Anschlag (44 cm). Mit Einstellung 4



| | |
|----------------------|-----|
| •••••••••••••••••••• | 10 |
| •••••••••••••••••••• | 6-9 |
| •••••••••••••••••••• | 5 |
| •••••••••••••••••••• | 1-4 |

stricken. **1.—44. R:** 1 M rechts, 1 M links im Wechsel. An einer Seite 1 M zunehmen und im Fangmuster linksseitig nach gegebener Strickschrift mit Einstellung 5 weiterarbeiten, dafür, von den Seitenrändern erechnet, zuerst die 2. und 3., 6. und 7., 10. und 11. Nadel usw. in Ruhestellung bringen. **45.—228. R:** gerade hoch. Es sind jetzt

Im Raum

Oberfranken

suchen wir noch einige

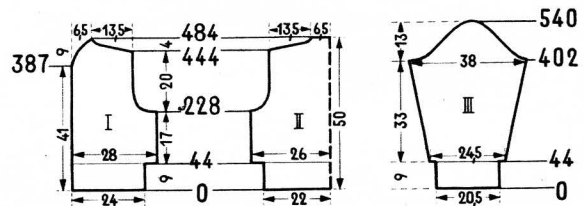
Mitarbeiterinnen für den Verkauf

der Knittax-Handstrickapparate.

Ihre Bewerbung richten Sie bitte an die

**KNITTA-VERTRIEBSSTELLE
HILDEGARD IRMER
Coburg Postfach 183**

188 M (52 cm) auf den Nadeln. **229.—266. R:** für den Armausschnitt beidseitig abketteln wie folgt: in jeder 4. R



1mal 5, 1mal 4, 2mal 3, 2mal 2 und 1mal 1 M, dann noch 2mal in jeder 6. R 1 M. **267.—444. R:** gerade hoch. **445.—472. R:** für die Schulterschrägung beidseitig in jeder 2. R abketteln wie folgt: 2mal 5, 7mal 4, 1mal 3, 3mal 2 und 1mal 1 M. **473.—484. R:** gerade hoch. Zum Schluß die restlichen 48 M (13 cm) abketteln. **Vorderteil (I):** 101 M Anschlag (24 cm). Mit Einstellung 4 stricken. **1.—44. R:** 1 M rechts, 1 M links im Wechsel. An einer Seite 1 M zunehmen und im Fangmuster mit Einstellung 5 weiterstricken. Dafür, vom Seitenrand gerechnet, zuerst die 1., 4. und 5., 8. und 9. Nadel usw. in Ruhestellung bringen. **45.—228. R:** gerade hoch. Es sind jetzt 102 M (28 cm) auf den Nadeln. **229.—266. R:** für den Armausschnitt in jeder 4. R abketteln wie folgt: 1mal 7, 1mal 6, 1mal 4, 2mal 3, 2mal 2 und 3mal 1 M. **267.—387. R:** gerade hoch. **388.—484. R:** für den Halsausschnitt abketteln wie folgt: nach der **387. R** und 2mal in jeder 14. R, 5mal in jeder 6. R, 6mal in jeder 4. R, 4mal in jeder 2. R 1 M, dann noch 3mal in jeder 2. R 2 M. Für die Schulterschrägung nach der **444. R** in jeder 2. R 2mal 5, 7mal 4, 1mal 3, 3mal 2 und 1mal 1 M abketteln. **Ärmel (III):** 87 M Anschlag (20,5 cm). Mit Einstellung 4 stricken. **1.—44. R:** 1 M rechts, 1 M links im Wechsel. Im Fangmuster über 87 M (24,5 cm) mit Einstellung 5 weiterstricken. **45.—402. R:** beidseitig nach der **44. R** und 2mal in jeder 16. R, dann 22mal in jeder 14. R 1 M zunehmen. Es sind jetzt 137 M (38 cm) auf den Nadeln. **403.—430. R:** für die Kugel in jeder 4. R abketteln wie folgt: hinten 1mal 5, 1mal 4, 2mal 3, 2mal 2 und 1mal 1 M, vorn 1mal 7, 1mal 6, 1mal 4, 2mal 3 und 2mal 2 M. **431.—528. R:** beidseitig 3mal in jeder 4. R und 1mal in der 2. R 1 M abnehmen. Diese 4 Abnahmen noch 6mal wiederholen. **529.—540. R:** beidseitig in jeder 4. R 1mal 2, 1mal 3 und 1mal 4 M, dann die restlichen 16 M abketteln. Zweiten Ärmel gegengleich stricken. **Randblende:** 2mal 178 M Anschlag. **1.—13. R:** glatt rechts mit Einstellung 4, nach der 12. R einen Hohlrund bilden, dann die Arbeit wenden. Schulternähte schließen und vom unteren Jackenrand bis zur rückwärtigen Mitte je eine

Randblende anstricken. (Siehe „Praktische Winke“ auf Seite 31.) Die Knopflöcher liegen zwischen dem Rand des rechten Vorderteils und der Randblende. Dafür, vom unteren Jackenrand gerechnet, die 3.—7., 20.—23., 35.—39., 51.—55., 67.—71., 83.—87., 99.—103. und 115.—118. M abketteln und nicht mit dem Vorderteil zusammenstricken. **Ausarbeitung:** Vorderteile und Rückenteil durch Seitennähte im Matratzenstich verbinden, dabei an jedem Rand 1 M wegnähen. Ärmel zusammen- und einnähen. Knopflöcher schürzen, Knöpfe annähen.

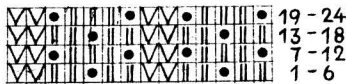
BETTJÄCKCHEN

DV 2436

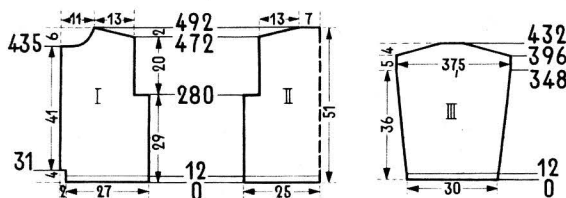
Modell: Knittax-Strickatelier

Größe: 42/44. **Material:** 270 g zartgelbe feine 2-Draht-Wolle, 1,50 m gelbes Taftband. **Einstellung:** 4. **Maschenprobe:** 16 M = 5 cm Breite, 48 R = 5 cm Höhe. **Technik:** Fangmuster linksseitig nach gegebener Strickschrift. Bei allen Zu- und Abnahmen rechnen die außer Betrieb gestellten Nadeln mit. **Rückenteil (II):** Über 159 Nadeln Anschlag (50 cm), dabei die 6.—7., 13.—14., 20.—21. Nadel usw. außer Betrieb stellen.

1.—12. R: für den Saum glatt stricken. Jetzt im Fangmuster weiterarbeiten. 13.—280. R: gerade hoch. 281.—282. R: für den Armausschnitt beidseitig 15 M abketteln. 283.—472. R: gerade hoch. 473.—492. R: für die Schulterschrägung beidseitig 8mal 4 und 2mal 5 M abketteln. Die restlichen



45 M (14 cm) abketteln. **Vorderteil (I):** Über 86 Nadeln Anschlag (27 cm), dabei, vom Seitenrand gerechnet, die 3.—4., 10.—11., 17.—18. Nadel usw. außer Betrieb stellen. 1.—12. R: für den Saum glatt stricken. Jetzt im Fangmuster weiterarbeiten. 13.—31. R: gerade hoch. Am vorderen Rand 6 M neu anschlagen über jede Nadel. Diese Maschen werden bis zum Halsausschnitt glatt gestrickt. Nach jeweils 6 R werden diese 6 Nadeln für 6 R in Ruhestellung gebracht. 32.—280. R: gerade hoch. 281. R: für den Armausschnitt 14 M abketteln. 282.—435. R: gerade hoch.



436.—472. R: für den Halsausschnitt in jeder 4. R abketteln wie folgt: 1mal 15, 1mal 5, 3mal 3, 2mal 2 und 3mal 1 M. 473.—492. R: für die Schulterschrägung 8mal 4 und 2mal 5 M abketteln. Zweites Vorderteil gegengleich stricken. **Ärmel (III):** Über 96 Nadeln Anschlag (30 cm), dabei die 6.—7., 13.—14., 20.—21. Nadel usw. außer Betrieb stellen. 1.—12. R: für den Saum glatt stricken. Im Fangmuster weiterarbeiten. 13.—348. R: beidseitig nach der 38. R und noch 11mal in jeder 28. R 1 M zunehmen. Es sind jetzt 120 M (37,5 cm) auf den Nadeln. 349.—396. R: gerade hoch. 397.—432. R: für die Kugel beidseitig in jeder 4. R 9mal 6 M abketteln. Zuletzt die restlichen 12 M abketteln. **Zweiten Ärmel** genauso stricken. **Halsbündchen:** 110 M An-

schlag (34 cm) über jede Nadel. 1.—14. R: glatt links stricken für den inneren Rand. Jetzt jede 6. und 7. Nadel außer Betrieb stellen und diese Maschen auf die Nachbarnadeln überhängen. Im Fangmuster weiterstricken. 15.—44. R: gerade hoch, dann alle Maschen abketteln. **Ausarbeitung:** Vorderteile und Rückenteil durch Seiten- und Schulternähte verbinden. Ärmel zusammen- und einnähen. Vordere Jackenränder 6 M breit, untere Jacken- und Ärmelränder 13 R breit nach innen umnähen. Halsbündchen annähen, dabei den Halsausschnitt zwischenfassen. Taftbänder annähen.

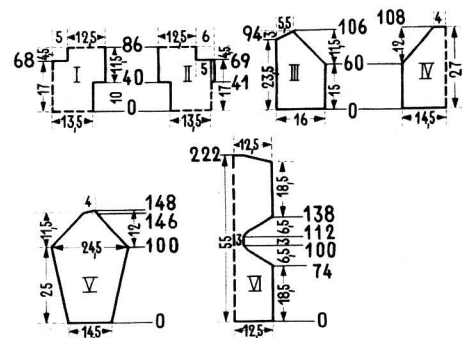
KINDERKLEID MIT JÄCKCHEN UND HÖSCHEN

MK 4326

Modell: Hilde Kolb



Größe: 3 Jahre. **Material:** 300 g grün-weiß-melierte und etwas weiße Schlaufewolle. **Einstellung:** 8. **Maschenprobe:** 12 M = 5 cm Breite, 20 R = 5 cm Höhe. **Technik:** glatt links. **Kleidchen:** **Röckchen:** Der Rock wird quer und in einem Stück gestrickt. **75 M offener Anschlag** (31 cm), am besten über den Maschenwender. 463 R gerade hoch stricken, dann alle Maschen auf eine Hilfsnadel nehmen und den Rock durch Maschenstich zur Rundung schließen, dabei den Anschlagfaden abtrennen. Das Oberteil wird gleich an das Röckchen angestrickt. **Vorderteil (I):** Die Hälfte der Randmaschen des Röckchens auf eine Hilfsnadel nehmen. Diese 116 M auf den Apparat nehmen und dabei so zusammenhängen, daß man über 64 M (27 cm) weiterstrickt. 1.—40. R: gerade



hoch. 41.—42. R: für den Ärmel beidseitig 10 M neu anschlagen. Es sind jetzt 84 M (35 cm) auf den Nadeln. 43.—68. R: gerade hoch. Für den Halsausschnitt die mittleren 24 M (10 cm) abketteln und zweiteilig weiterstricken. 69.—86. R: gerade hoch. Zum Schluß je 30 M (12,5 cm) auf Hilfsnadeln nehmen. **Rückenteil (II):** Die zweite Hälfte der Randmaschen des Röckchens auf eine Hilfsnadel nehmen. Diese 116 M auf den Apparat nehmen und dabei so zusammenhängen, daß man über 64 M (27 cm) weiterstrickt. 1.—40. R: gerade hoch. Für den rückwärtigen Verschuß die Arbeit in der Mitte teilen. Die 32 Nadeln für das linke Teil in Ruhestellung bringen, für den Ärmel am rechten Seitenrand 10 M neu anschlagen und das rechte Teil über 42 M (17,5 cm) weiterstricken. 41.—69. R: gerade hoch. Für den Halsausschnitt in der Mitte 12 M (5 cm) abketteln. 70.—86. R: gerade hoch. Die restlichen 30 M (12,5 cm) auf eine Hilfsnadel nehmen. Nun das linke Teil weiterstricken. Der Schlitten steht links. Die 32 in Ruhe gestellten Nadeln in Strickstellung bringen, den Zähler auf 40 zurück-

stellen und für den Ärmel am linken Seitenrand 10 M neu anschlagen. **41.—69. R:** nach der 41. R für den Untertritt in der Mitte 3 M neu anschlagen und dann gerade hoch stricken. Jetzt für den Halsausschnitt in der Mitte 15 M (6 cm) abketteln. **70.—86. R:** gerade hoch. Die restlichen 30 M (12,5 cm) auf eine Hilfsnadel nehmen. **Jäckchen: Rückenteil (IV):** 70 M Anschlag (29 cm). **1.—60. R:** gerade hoch. **61.—108. R:** für die Raglanschrägung beidseitig 1mal 2 und 23mal 1 M abnehmen. Zum Schluß die restlichen 20 M (8 cm) abketteln. **Vorderteil (III):** 39 M Anschlag (16 cm). **1.—60. R:** gerade hoch. **61.—106. R:** für die Raglanschrägung 1mal 2 und 22mal 1 M abnehmen. Nach der 94. R für den Halsausschnitt 13mal in jeder Reihe 1 M abnehmen. Die restlichen 2 M zusammenstricken. Zweites Vorderteil gegengleich stricken, dabei nach der 6., 27., 48., 69. und 90. R über die 4.—5. Nadel Knopflöcher einstricken. **Ärmel (V):** 35 M Anschlag (14,5 cm). **1.—100. R:** beidseitig nach der 6. R und noch 11mal in jeder 8. R 1 M zunehmen. Es sind jetzt 59 M (24,5 cm) auf den Nadeln. **101.—146. R:** für die Raglanschrägung beidseitig 1mal 2 und 22mal 1 M abnehmen. **147.—148. R:** vom linken Seitenrand gerechnet 5 Nadeln in Ruhestellung bringen, 2 R stricken. Gleichzeitig am rechten Seitenrand für die Raglanschrägung noch 1 M abnehmen. Zum Schluß die restlichen 10 M (4 cm) abketteln. **Höschen (VI):** Das Höschen wird in einem Stück gestrickt und am vorderen oberen Rand begonnen. **60 M Anschlag** (25 cm). **1.—74. R:** gerade hoch. **75.—100. R:** beidseitig 10mal in jeder 2. R 2 M und 3mal in jeder 2. R 1 M abnehmen. Es sind jetzt 14 M (6 cm) auf den Nadeln. **101.—112. R:** gerade hoch. **113.—138. R:** beidseitig 3mal in jeder 2. R 1 M und 10mal in jeder 2. R 2 M zunehmen. Es

sind jetzt 60 M (25 cm) auf den Nadeln. **139.—196. R:** gerade hoch. **197.—206. R:** für die rückwärtige Erhöhung mit verkürzten Reihen stricken. Dafür, vom linken Seitenrand gerechnet, 5 Nadeln in Ruhestellung bringen, 1 R stricken. Vom rechten Seitenrand gerechnet 5 Nadeln in Ruhestellung bringen, 1 R stricken. Nun beidseitig nacheinander noch 3mal 5 Nadeln in Ruhestellung bringen. Auf der linken Seite die Nadeln in Strickstellung bringen, 1 R stricken, auf der rechten Seite die Nadeln in Strickstellung bringen, 1 R stricken. **207.—222. R:** gerade hoch. Zum Schluß 60 M (25 cm) abketteln. **Ausarbeitung: Kleidchen:** Die Maschen von den Hilfsnadeln an den Schultern im Strickstich verbinden. Seiten- und untere Ärmelränder zusammennähen. In Taillenhöhe auf der linken Seite Gummifäden einziehen und auf der rechten Seite an den Seitennähten für den Kordeldurchzug Ösen schürzen. Am rückwärtigen Schlitz den unteren Rand des Untertritts innen annähen. Den übertretenden Schlitzrand mit festen Maschen behäkeln, dabei 2 Ösen für den Verschuß bilden. An Hals- und Ärmelränder eine weiße gedrehte Wollschnur annähen. In Taillenhöhe eine 1,30 m lange Wollschnur in gleicher Stärke durchziehen. Unteren Rockrand 7 cm breit nach innen umsäumen. Am rückwärtigen Schlitz 2 Knöpfe annähen. **Jäckchen:** Seitennähte schließen. Ärmel zusammennähen und mit Vorderteilen und Rückenteil durch Nähte an den Raglanschrägungen verbinden. An alle Ränder eine weiße gedrehte Wollschnur annähen. Kopflöcher schürzen, Knöpfe annähen. **Höschen:** Seitennähte schließen. Oberen Rand 2 cm breit nach links umnähen und Gummiband einziehen. Beinränder mit einer Reihe fester Maschen umhäkeln.

BETTJÄCKCHEN

MW 4325

Modell: Knittax-Strikatelier



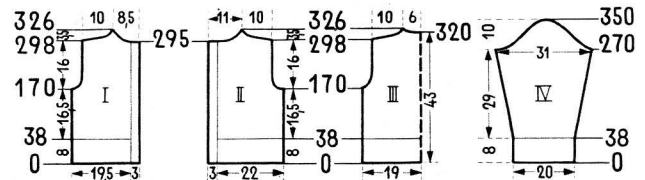
Größe: 10 Jahre. **Material:** 250 g lachsfarbene mittelstarke 3-Draht-Wolle. **Einstellung:** 8 für das Fangmuster, 6 für 1 M rechts, 1 M links im Wechsel. **Maschenprobe:** 17 M = 5 cm Breite, 40 R = 5 cm Höhe beim Fangmuster; 17 M = 5 cm Breite, 24 R = 5 cm Höhe bei 1 M rechts, 1 M links im Wechsel. **Technik:** Fangmuster linksseitig nach gegebener Strickschrift; Ränder: 1 M rechts, 1 M links im Wechsel. Die außer

Betrieb gestellten Nadeln rechnen bei der Beschreibung und Maschenprobe nicht mit. **Rückenteil (III):** 129 M An-

| | |
|--|-----------------------------|
| | 13-16 9-12 5-8 1-4 |
|--|-----------------------------|

schlag (38 cm). **1.—38. R:** 1 M rechts, 1 M links im Wechsel mit Einstellung 6 stricken. Nun die 4., 8., 12., 16. M usw. auf die linke Nachbarnadel hängen, leere Nadeln außer Betrieb stellen und im Fangmuster nach gegebener Strickschrift mit Einstellung 8 weiterarbeiten. **39.—170. R:** gerade hoch. **171.—196. R:** für den Armausschnitt beidseitig in jeder 4. R abketteln wie folgt: 1mal 3, 2mal 2, 1mal 1 und 2mal in jeder 6. R 1 M. **197.—298. R:** gerade hoch. **299.—326. R:** für die Schulterschrägung beidseitig 3mal 4, 5mal 3, 1mal 2 und 5mal 1 M abnehmen. Gleichzeitig für den Halsausschnitt nach der 320. R in der Mitte 11 M und beidseitig davon 3mal 5 M abketteln. **Linkes Vorderteil (II):** 85 M Anschlag (25 cm). **1.—38. R:** 1 M rechts, 1 M links im

Wechsel mit Einstellung 6 stricken, dabei am linken Rand über 10 M glatt links stricken (s. „Praktische Winke“, Heft 1/59). Nun, vom vorderen Rand gerechnet, die 14., 18., 22., 26. M usw. auf die linke Nachbarnadel hängen, leere Nadeln außer Betrieb stellen und im Fangmuster nach gegebener Strickschrift weiterarbeiten. Über die vorderen 10 M bis zum Halsrand jedoch glatt links mit verkürzten Reihen stricken, d. h. wechselweise 4 R über alle



Nadeln stricken und über 4 R diese 10 Nadeln in Ruhestellung bringen. **39.—170. R:** gerade hoch. **171.—196. R:** für den Armausschnitt in jeder 4. R abketteln wie folgt: 1mal 4, 2mal 3, 1mal 2 und 2mal in jeder 6. R 1 M. **197.—295. R:** gerade hoch. **296.—326. R:** für den Halsausschnitt in jeder 4. R abketteln wie folgt: 1mal 19, 1mal 5, 2mal 3, 1mal 2 und 3mal 1 M. Gleichzeitig für die Schulterschrägung nach der 298. R 3mal 4, 5mal 3, 1mal 2, 5mal 1 M abnehmen und dann die restlichen 2 M zusammenhängen. **Rechtes Vorderteil (I):** 77 M Anschlag (22,5 cm), dabei den Anschlag von rechts nach links ausführen. Das rechte Vorderteil wird wie das linke Vorderteil gearbeitet. Für den Halsausschnitt 1mal 11, 1mal 5, 2mal 3, 1mal 2 und 3mal 1 M abnehmen. **Ärmel (IV):** 69 M Anschlag (20 cm). **1.—38. R:** 1 M rechts, 1 M links im Wechsel mit Einstellung 6 stricken. Nun die 3., 7., 11., 15. M usw. auf die linke Nachbarnadel hängen, leere Nadeln außer Betrieb stellen und im Fangmuster nach gegebener Strickschrift mit Einstel-

lung 8 weiterarbeiten. **39.—270.** R: beidseitig nach der 50. R und noch 17mal in jeder 12. R 1 M zunehmen. Es sind jetzt 105 M (31 cm) auf den Nadeln. **271.—282.** R: für die Kugel in jeder 4. R abketten wie folgt: hinten 1mal 4, 1mal 3 und 1mal 2 M, vorn 1mal 5 und 2mal 3 M. **283.—342.** R: beidseitig in jeder 4. R 15mal 2 M abketten. **343.—350.** R: beidseitig 1mal 3, 1mal 4 und dann die restlichen 11 M abketten. **Ausarbeitung:** Vorderteile und Rückenteil durch Seiten- und Schulternähte verbinden. Ärmel zusammen- und einnähen. Die vorderen glatt links gestrickten Ränder nach innen umnähen. Den Halsrand mit Strickstreifen versäubern. 10 Ösen schürzen, Knöpfe annähen.

HEMD UND HÖSCHEN

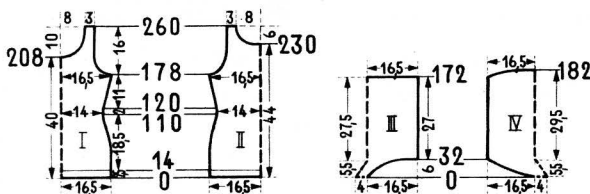
MW 4324

Modell: Knittax-Strickateller



Größe: 7—8 Jahre. **Material:** 200 g Konfetti - Baumwollgarn. **Einstellung:** 5. **Maschenprobe:** 17 M = 5 cm Breite, 26 R = 5 cm Höhe. **Technik:** glatt rechts; Ränder: 1 M rechts, 1 M links im Wechsel. **Hemd: Rückenteil (III):** 113 M Anschlag (33 cm). **1.—14.** R: 1 M rechts, 1 M links im Wechsel. Glatt rechts weiterstricken. **15.—52.** R: gerade hoch. **53.—110.** R: beidseitig nach der 52. R und 7mal in jeder 8. R 1 M abnehmen. Es sind

jetzt 97 M (28 cm) auf den Nadeln. **111.—120.** R: gerade hoch. **121.—178.** R: beidseitig nach der 120. R und 3mal in jeder 6. R, dann 4mal in jeder 8. R 1 M zunehmen. Es sind jetzt 113 M (33 cm) auf den Nadeln. **179.—194.** R: für den Armausschnitt beidseitig abketten wie folgt: 1mal 5,



1mal 4, 1mal 3, 2mal 2 und 3mal 1 M. **195.—230.** R: gerade hoch. **231.—248.** R: für den Halsausschnitt abketten wie folgt: in der Mitte 21 M und beidseitig davon 1mal 4, 2mal 3, 2mal 2 und 3mal 1 M. **249.—260.** R: gerade hoch. Zum Schluß je 10 M (3 cm) abketten. **Vorderteil (I):** 113 M Anschlag (33 cm). **1.—14.** R: 1 M rechts, 1 M links im Wechsel. Glatt rechts weiterstricken. **15.—52.** R: gerade hoch. **53.—110.** R: beidseitig nach der 52. R und 7mal in jeder 8. R 1 M abnehmen. Es sind jetzt 97 M (28 cm) auf den Nadeln. **111.—120.** R: gerade hoch. **121.—178.** R: beidseitig nach der 120. R und 3mal in jeder 6. R, dann 4mal in jeder 8. R 1 M zunehmen. Es sind jetzt 113 M (33 cm) auf den Nadeln. **179.—194.** R: für den Armausschnitt beidseitig abketten wie folgt: 1mal 5, 1mal 4, 1mal 3, 2mal 2 und 3mal 1 M. **195.—208.** R: gerade hoch. **209.—226.** R: für den Halsausschnitt abketten wie folgt: in der Mitte 21 M und beidseitig davon 1mal 4, 2mal 3, 2mal 2 und 3mal 1 M. **227.—260.** R: gerade hoch. Zum Schluß je 10 M (3 cm) abketten. **Höschchen: Rückwärtiges Höschenteil (IV):** für den Zwickel 27 M offener Anschlag (8 cm). **1.—32.** R: für die Beinränder nach der 2. R beidseitig zunehmen wie folgt: 2mal 9, 2mal 6, 2mal 4, 4mal 3, 1mal 2 und 4mal 1 M. Gleichzeitig für den Zwickel nach der 4. R und noch 12mal in jeder 2. R innerhalb des Gestricks je 2 M abnehmen wie folgt: die 1. Zwickelmasche auf die rechts danebenliegende Nadel vom Beinrand hängen, alle Beinrand-

maschen nach innen umhängen, die letzte Zwickelmasche auf die links danebenliegende Nadel vom Beinrand hängen, alle Beinrandmaschen nach innen umhängen. Die 12 folgenden Abnahmen genauso ausführen, bis zuletzt nur noch 1 Zwickelmasche in der Mitte übrig bleibt. Es sind jetzt 113 M (33 cm) auf den Nadeln. **33.—152.** R: gerade hoch. **153.—164.** R: für die rückwärtige Erhöhung mit verkürzten Reihen stricken. Dafür, vom linken Rand gerechnet, 8 Nadeln in Ruhestellung bringen, 1 R stricken. Dann, vom rechten Rand gerechnet, 8 Nadeln in Ruhestellung bringen, 1 R stricken. Nacheinander beidseitig noch 4mal 8 Nadeln in Ruhestellung bringen. Auf der linken Seite die in Ruhestellung befindlichen Nadeln in Strickstellung bringen, 1 R stricken, auf der rechten Seite die in Ruhestellung befindlichen Nadeln in Strickstellung bringen und 1 R stricken. **165.—182.** R: gerade hoch. Zum Schluß alle Maschen abketten. **Vorderes Höschenteil (III):** für den Zwickel 27 M offener Anschlag (8 cm). **1.—32.** R: für die Beinränder nach der 2. R beidseitig zunehmen wie folgt: 2mal 1, 5mal 2, 3mal 3, 2mal 4, 1mal 5, 1mal 6 und 1mal 16 M. Gleichzeitig für den Zwickel nach der 4. R und noch 12mal in jeder 2. R innerhalb des Gestricks je 2 M abnehmen wie folgt: die 1. Zwickelmasche auf die rechts danebenliegende Nadel vom Beinrand hängen, alle Beinrandmaschen nach innen umhängen, die letzte Zwickelmasche auf die links danebenliegende Nadel vom Beinrand hängen, alle Beinrandmaschen nach innen umhängen. Die 12 folgenden Abnahmen genauso ausführen, bis zuletzt nur noch 1 Zwickelmasche in der Mitte übrig bleibt. Es sind jetzt 113 M (33 cm) auf den Nadeln. **33.—172.** R: gerade hoch. Zum Schluß alle Maschen abketten. **Ausarbeitung:** **Hemd:** Seitennähte schließen. Für den vorderen Halsrand 93 M anschlagen und 5 R 1 M rechts, 1 M links im Wechsel stricken, dann noch 1 R mit Einstellung 10 stricken, die Maschen vom Zusatzgerät auf das Hauptgerät hängen und dann den Rand an den vorderen Ausschnitt anhäkeln (s. „Praktische Winke“, Heft 7/59). Für den rückwärtigen Halsrand 79 M und für die Armausschnittträger je 101 M anschlagen und dann genauso wie beim vorderen Halsrand weiterarbeiten. Schulternähte verbinden. **Höschchen:** Zwickelmaschen beider Teile im Maschenstich verbinden. Für die Beinränder je 111 M anschlagen und dann genauso wie beim vorderen Halsrand weiterarbeiten. Seitennähte schließen. Oberen Rand 2 cm breit nach links umsäumen und dann ein Gummiband einziehen.

RAGLANPULLOVER IM STREIFENMUSTER

KK 4323

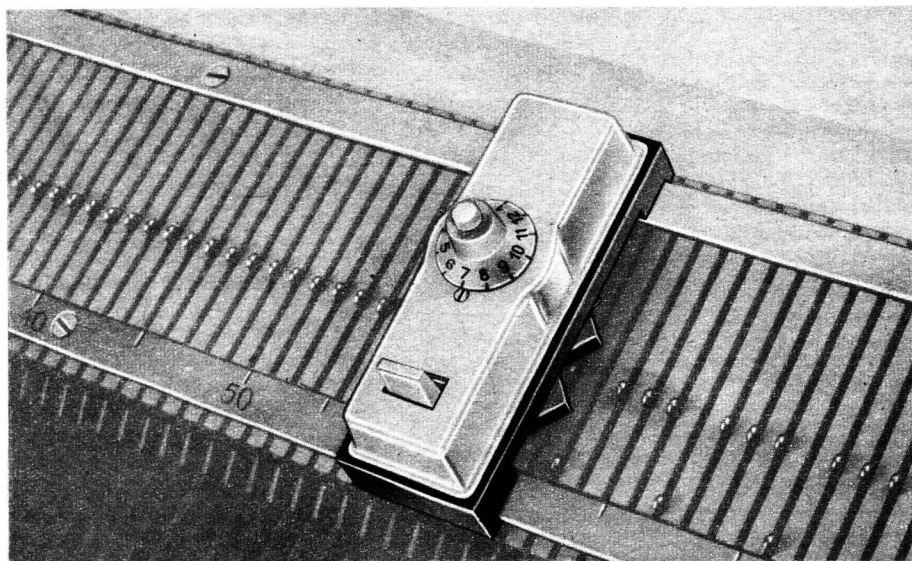
Modell: Hilde Kolb



Größe: 1½—2 Jahre. **Material:** 50 g karamelfarbenes, je 25 g weißes, zitronengelbes und hellblaues Baumwollgarn. **Einstellung:** 6. **Maschenprobe:** 15 M = 5 cm Breite, 24 R = 5 cm Höhe. **Technik:** glatt rechts im Streifenmuster: je 2 R mit gelbem, blauem, weißem und karamelfarbenem Faden stricken. Untere Pull-over- und Ärmelränder: 1 M rechts, 1 M links im Wechsel. **Rückenteil (II):** 83 M Anschlag (28 cm) mit karamelfarbenem Faden. **1.—14.** R: 1 M rechts, 1 M links im Wechsel. Glatt rechts im Streifenmuster, wie unter Technik beschrieben, weiterstricken. **15.—70.** R: beidseitig nach der 24. R und noch 3mal in jeder 12. R 1 M zunehmen. Es sind jetzt 91 M (30 cm) auf den Nadeln. **71.—**

(Fortsetzung Seite 32)

Der Knittax-Nadelwechsler



Große Freude bereitet der perfekten Strickerin immer wieder die Herstellung neuer und schöner Muster. Einen besonderen Raum innerhalb der vielfältigen Musterarten, die der Knittax spielend bewältigt, nehmen die Fangmuster ein. Diese Muster können auf dem Knittax-Handstrickapparat darum besonders leicht durchgeführt werden, weil bei diesem Gerät die Möglichkeit besteht, die Zungennadeln aus der Strickstellung in die sogenannte Ruhestellung zu bringen. Doch war bisher dieses Wechseln der

Zungennadeln eine zeitraubende und eintönige Handhabung. Durch die Verwendung des neuentwickelten Knittax-Nadelwechslers wird diese Arbeit nicht nur wesentlich einfacher, sondern kann im Nu ausgeführt werden.

Der Knittax-Nadelwechsler ermöglicht folgende Arbeitsgänge:

1. Das Verschieben einzelner Zungennadeln aus der Strickstellung in die Ruhestellung.
2. Das Verschieben der in Ruhestellung befindlichen Zungennadeln in die Arbeitsstellung.
3. Das gleichzeitige Wechseln der Zungennadeln aus der Arbeitsstellung in die Ruhestellung und umgekehrt.

Dieses neue Gerät ist, obwohl es komplizierte Wechselgänge ausführt, einfach zu handhaben. Es wird lediglich auf die Führungsschienen gesetzt und über die zu wechselnden Zungennadeln hinweggeschoben. Auswechselbare Musterrädchen erfassen dabei die Zungennadeln an den Nadelfüßen und schieben bzw. ziehen die Nadeln in die entsprechenden Positionen. Vier verschiedene Musterrädchen gehören zum Gerät und ermöglichen es, daß der weitaus größte Teil aller vorkommenden Fangmuster damit hergestellt werden kann.

Angestrickte Knopf- und Knopflochblenden

Viel Zeit und Arbeit kann man sparen, wenn man Knopf- und Knopflochblenden gleich an die Vorderteile anstrickt.

Bei glatten Rechtsblenden, die in doppelter Breite angestrickt werden, fällt die obere Naht weg. Angestrickte Rechts/links-Blenden brauchen nur einfach gestrickt zu werden, da sie sich nicht rollen. Außerdem ergeben diese Blenden an glatten oder gemusterten Teilen einen sehr schönen Effekt.

Man arbeitet diese Rechts/links-Blenden (vgl. Damenjacke aus Bouclé-Wolle DP 2569) wie folgt: Nachdem der untere Rechts/links-Rand gestrickt worden ist, z. B. 24 Reihen, hängt man die Maschen, die glatt weitergestrickt werden sollen, vom PSG auf das Hauptgerät und läßt vorn nur die für die Blende erforderlichen Maschen wie bisher auf den PSG-Nadeln. Soll die Blende z. B. 8 Maschen breit sein, so bleiben 4 Maschen auf dem PSG. Dann strickt man wie folgt weiter: Beide Schlitten stehen rechts (in unserem Fall soll die Blende an den linken Rand angestrickt werden).

1. Faden einlegen, Schlitten des Hauptgerätes über die Maschen führen, jedoch vor den 8 Blendenmaschen stehen lassen, PSG-Schlitten über die 4 Nadeln des PSG führen. Jetzt den Schlitten vom Hauptgerät über die restlichen Nadeln weiterführen. 2. Faden einlegen. Nun zuerst den PSG-Schlitten über die 4 Nadeln des PSG führen, danach den

Schlitten vom Hauptgerät über alle Nadeln führen. Arbeitsgänge 1 und 2 fortlaufend wiederholen.

Befindet sich die Blende auf der rechten Seite und stehen beide Schlitten ebenfalls auf der rechten Seite, so beginnt man mit dem Arbeitsgang 2. Strickt man die Blende an Teile, bei denen die Maschenprobe eine höhere Reihenzahl als bei der des Rechts/links-Gestricks ergeben hat, so gleicht man diese Differenz durch verkürzte Reihen aus. Man bringt dafür in gleichmäßigen Abständen die Blendenmaschen des Hauptgerätes in Ruhestellung und strickt mit dem Schlitten des Hauptgerätes lediglich 2 Reihen über die in Strickstellung befindlichen Nadeln.

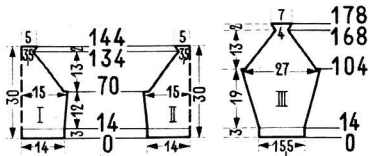
Schmale Randblenden

Im plastischen Muster gestrickte Jacken werden gern von schmalen glatten Blenden berandet, die doppelt an die Ränder angenäht werden. Um sich die zeitraubende Arbeit des Annähens zu ersparen, kann man die Blenden (vgl. Bettjäckchen DV 2574) auf folgende Art arbeiten: Die errechnete Anzahl von Maschen anschlagen, 12 Reihen gerade hoch stricken, dann die Anschlagmaschen zusätzlich auf den Apparat hinter die Zungen hängen. Die Maschen nun mit einer um eine Einstellung größeren Reihe zusammenstricken und die Arbeit wenden. Die Nadeln befinden sich in Ruhestellung. Den Schlitten auf die rechte Seite zurück-

führen. Nun die Randmaschen des Vorderteils zusätzlich auf den Apparat hinter die Zungen hängen, dabei muß die Musterseite dem Apparat zugewendet sein. Nun die Maschen mit einer um 5 vergrößerten Einstellung zusammenstricken. Hierfür die 2. Masche durch die 1., die 3. Masche durch die 2., die 4. Masche durch die 3. Masche ziehen usw.

(Fortsetzung von Seite 30)

134. R: für die Raglanschrägung beidseitig 4 M abketteln, dann 31mal in jeder 2. R 1 M abnehmen. Nach der **124. R** einfarbig mit karamelfarbenem Faden weiterstricken. Es sind jetzt 21 M (7 cm) auf den Nadeln. **135.—144. R:** beidseitig 5mal in jeder 2. R 1 M zunehmen. Zum Schluß 31 M (10 cm) abketteln. **Vorderteil (I):** Wie das Rückenteil stricken. **Ärmel (III):** 47 M Anschlag (15,5 cm) mit karamelfarbenem Faden. **1.—14. R:** 1 M rechts, 1 M links im Wechsel. Glatt rechts im Streifenmuster weiterstricken. **15.—**



104. R: beidseitig nach der 14. R, dann 10mal in jeder 6. und 6mal in jeder 4. R 1 M zunehmen. Es sind jetzt 81 M (27 cm) auf den Nadeln. **105.—168. R:** für die Raglanschrägung beidseitig 4 M abketteln, dann 31mal in jeder 2. R 1 M abnehmen. Nach der **158. R** einfarbig mit karamelfarbenem Faden weiterstricken. Es sind jetzt 11 M (4 cm) auf den Nadeln. **169.—178. R:** beidseitig 5mal in jeder 2. R 1 M zunehmen. Zum Schluß 21 M (7 cm) abketteln. **Ausarbeitung:** Seitennähte schließen. Ärmel, Vorder- und Rückenteil durch Nähte an den Raglanschrägungen verbinden, dabei an den beiden vorderen Raglannähten 8 cm offenlassen. Halsrand nach links umsäumen. Die beiden Schlitzte mit 2 R fester Maschen umhäkeln, dabei in der 2. R an den Vorderteilen je 2 Ösen bilden. Knöpfe annähen.

BAUMWOLLPULLI

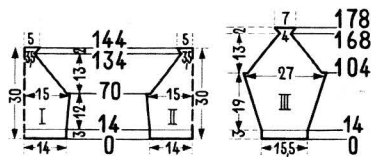
KK 4321



Modell: Hilde Kolb

Größe: 1½—2 Jahre. **Material:** 130 g gelbe mittelstarke Baumwolle. **Einstellung:** 6. **Maschenprobe:** 15 M = 5 cm Breite, 24 R = 5 cm Höhe. **Technik:** glatt rechts. Ränder: 1 M rechts, 1 M links im Wechsel. **Rückenteil (II):** 83 M Anschlag (28 cm). **1.—14. R:** 1 M rechts, 1 M links im Wechsel. Glatt rechts weiterstricken. **15.—70. R:** beidseitig nach der 24. R und noch 3mal in jeder 12. R 1 M zunehmen. Es sind jetzt 91 M (30 cm)

auf den Nadeln. **71.—134. R:** für die Raglanschrägung beidseitig 4 M abketteln, dann 31mal in jeder 2. R 1 M abnehmen. Es sind jetzt 21 M (7 cm) auf den Nadeln. **135.—**



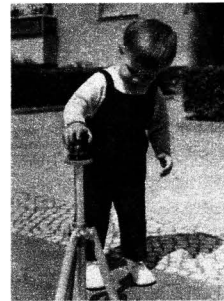
144. R: beidseitig 5mal in jeder 2. R 1 M zunehmen. Zum Schluß 31 M (10 cm) abketteln. **Vorderteil (I):** Wie das Rückenteil stricken. **Ärmel (III):** 47 M Anschlag (15,5 cm). **1.—14. R:** 1 M rechts, 1 M links im Wechsel. Glatt rechts weiterstricken. **15.—104. R:** beidseitig nach der 14. R, dann 10mal in jeder 6. R und 6mal

in jeder 4. R 1 M zunehmen. Es sind jetzt 81 M (27 cm) auf den Nadeln. **105.—168. R:** für die Raglanschrägung beidseitig 4 M abketteln, dann 31mal in jeder 2. R 1 M abnehmen. Es sind jetzt 11 M (4 cm) auf den Nadeln. **169.—178. R:** beidseitig 5mal in jeder 2. R 1 M zunehmen. Zum Schluß 21 M (7 cm) abketteln. **Ausarbeitung:** Seitennähte schließen. Ärmel zusammennähen. Ärmel, Vorder- und Rückenteil durch Raglannähte verbinden, dabei an beiden vorderen Raglannähten 9 cm offenlassen. Halsrand nach links umsäumen. Die beiden Schlitzte mit 2 R fester Maschen umhäkeln, dabei in der 2. R an den Vorderteilen je 3 Ösen bilden. Knöpfe annähen.

KNABENHOSE MIT LATZ

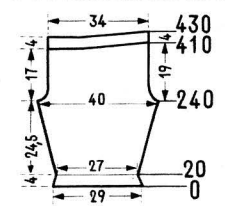
KK 4322

Modell: Hilde Kolb



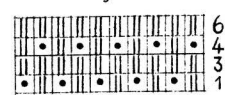
Größe: 1½—2 Jahre. **Material:** 300 g dunkelblaue mittelstarke 4-Draht-Wolle. **Einstellung:** 5. **Maschenprobe:** 16 M = 5 cm Breite, 45 R = 5 cm Höhe beim Fangmuster; 16 M = 5 cm Breite, 25 R = 5 cm Höhe bei glatt rechts. **Technik:** Fangmuster rechtsseitig nach gegebener Strickschrift; Ränder und Träger: glatt rechts. Die Hose wird in zwei gegengleichen Teilen gestrickt. **92 M Anschlag** (29 cm). **1.—20. R:** glatt rechts,

dabei beidseitig nach der 4. R und noch 2mal in jeder 6. R 1 M abnehmen. Es sind jetzt 86 M (27 cm) auf den Nadeln.



Nun im Fangmuster nach gegebener Strickschrift weiterarbeiten. **21.—240. R:** beidseitig nach der 30. R und noch 20mal in jeder 10. R 1 M zunehmen. Es sind jetzt 128 M (40 cm) auf den Nadeln. **241.—272. R:** abketteln wie folgt: am rückwärtigen Rand nach der 240. R 2 M und dann in jeder 6. R

5mal 1 M. Gleichzeitig am vorderen Rand 1mal 3 M und dann in jeder 6. R 2mal 2 und 3mal 1 M. **273.—296. R:** am



rückwärtigen Rand nach der 278. R und noch 2mal in jeder 8. R 1 M abnehmen. **297.—392. R:** gerade hoch. **393.—410. R:** für die rückwärtige Erhöhung mit verkürzten Reihen stricken. Vom vorderen Rand gerechnet 30 Nadeln in Ruhe stellen, 2 R stricken. Nun nacheinander noch 8mal 6 Nadeln in Ruhestellung bringen, bis man zuletzt noch über 30 Nadeln strickt. Alle Nadeln in Strickstellung bringen und für den Bund glatt rechts weiterarbeiten. **411.—430. R:** gerade hoch, dann alle 108 M (34 cm) abketteln. Zweites Hosenteil gegengleich arbeiten. **Latz:** 51 M Anschlag (16 cm). Im Fangmuster nach gegebener Strickschrift arbeiten. **1.—66. R:** beidseitig 10mal in jeder 6. R 1 M abnehmen. Es sind jetzt 31 M (9,5 cm) auf den Nadeln. Glatt rechts weiterarbeiten. **67.—88. R:** gerade hoch, dann abketteln. **Träger:** 2mal 21 M anschlagen (6,5 cm). 160 R glatt rechts stricken, dann alle Maschen abketteln. **Ausarbeitung:** Beinlinge durch Längsnähte verbinden. Vordere und rückwärtige Mittelnäht schließen. Oberen Hosenrand zur Hälfte nach links umnähen. Träger doppel, oberen Latzrand zur Hälfte nach links umsäumen, dann Latz und Träger verbinden und an den vorderen Hosenrand annähen. An die Träger Knöpfe annähen und am rückwärtigen Hosenrand in 14 cm Abstand voneinander 2 Ösen schürzen. Träger über Kreuz anknöpfen, in den Taillenrand ein Gummiband einziehen.

Nutzen Sie Ihren Knittax richtig aus?

Kennen Sie schon alle Möglichkeiten, die Ihnen dieser zuverlässige Handstrickapparat bietet?...

Die Fortbildungskurse der Knittax-Vertriebsorganisation – eine Erweiterung unserer Kundenbetreuung – vermitteln Ihnen ein umfangreiches Programm und bieten Ihnen die Möglichkeit, Ihre eigenen Kenntnisse und Handfertigkeiten zu erweitern und zu vervollständigen. Meisterinnen auf dem Knittax zeigen Ihnen dort alles, was Sie wissen möchten: Schnittgestaltung, Materialwahl, viele praktische Winke und Handfertigkeiten, eben

„DIE HOHE SCHULE DES KNITTAX-STRICKENS“.

Wenden Sie sich bitte unverbindlich an Ihre Knittax-Vertriebsstelle.


KARL STEINHOF APPARATEFABRIK · BERLIN · BRAUNSCHWEIG · MÜNCHEN


ERLÄUTERUNGEN ZU DEN ARBEITSANWEISUNGEN

Bevor Sie mit Ihrer Strickarbeit beginnen, raten wir Ihnen, sich die nachfolgenden Bemerkungen genau durchzulesen. Das Stricken nach den Beschreibungen wird Ihnen dann müheloser gelingen.

Den Maschenproben, die jeder Arbeit vorangehen müssen, ist besonderer Wert beizumessen, denn die Angaben über die zu verwendenden Strickgarne konnten nur allgemein gehalten werden. Sollten sich Abweichungen von den zu Beginn jeder Beschreibung angegebenen Zahlen herausstellen, so können diese durch Veränderung der Mascheneinstellung ausgeglichen werden.

Erweiterungen und Verengungen in der Mitte eines Strickteiles sind in den Schnittübersichten folgendermaßen dargestellt:

 = Ab- und Zunehmen von Maschen, z. B. bei Taillenabnähern.

 = Ab- und Zunehmen von Maschen, z. B. bei Bahnen- und Glockenröcken.




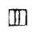







= einseitiges Zunehmen von Reihen, z. B. bei quergestrickten Glockenröcken, Abnähern usw.



= beidseitiges Zunehmen von Reihen, z. B. Taillenabnäher bei quergestrickten Teilen.

Bestimmte Fang- und Lochmuster sind in Strickschrift aufgezeichnet. Die Strickschrift ist so abzulesen, wie die Arbeit dem Strickenden zugewandt ist, d. h. hat er linke Maschen vor sich, sind linke Maschen gezeichnet, hat er rechte vor sich, sind rechte gezeichnet. Bei den Strickschriften sind seitlich die Reihenzahlen angeführt. Fehlende Reihenzahlen bedeuten immer eine Reihe glatt stricken. Bei Lochmustern bleiben hierbei die leeren Nadeln in Strickstellung, bei Fangmustern die gleichen Nadeln in Ruhestellung.

Bezeichnungen der Strickschrift:

-  = rechte Masche
-  = linke Masche
-  = leere Nadel (bleibt aber in Strickstellung)
-  = außer Betrieb gestellte Nadel
-  = Nadel in Ruhestellung
-  = Nadel in Strickstellung
-  = 1 auf rechte Nachbarnadel gehängte Masche
-  = 1 auf linke Nachbarnadel gehängte Masche
-  = 3 zusammengehängte Maschen

