

HET VOORZETAPPARAAT

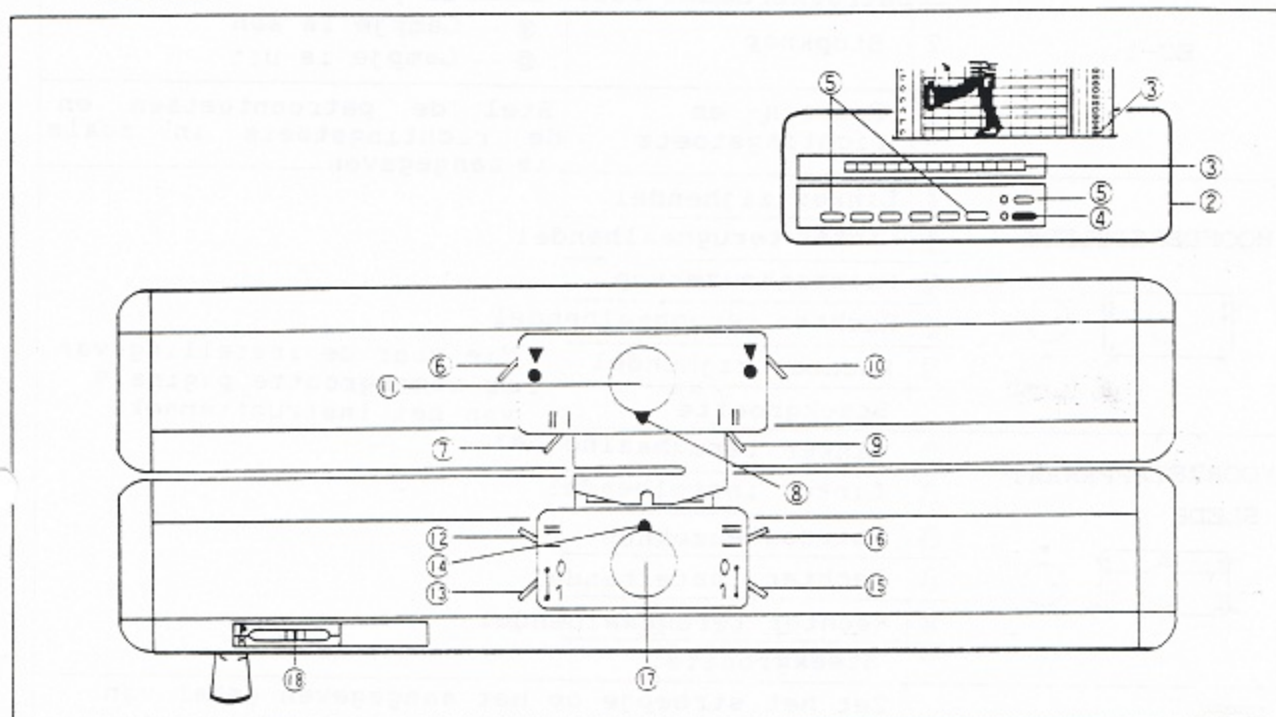
INHOUD

	pagina
Tips.....	86
Bedieningsschema.....	87
Biezenvangpatroon.....	89
Rib-slippatroon.....	90
Kantpatroon.....	91
Dubbel Jacquard.....	94
Tips om met het voorzetapparaat te breien met gebruik van een patroonkaart.....	96

Dit hoofdstuk gaat uitsluitend over het gebruik van het voorzetapparaat samen met patroonkaarten. In het instructieboek bij het voorzetapparaat wordt de werking hiervan in zijn geheel uitgelegd. Dat boek kunt u naast dit hoofdstuk gebruiken.

BEDIENINGSSHEMA

Voor het opzetten en breien van patronen met een patroonkaart geeft het bedieningsschema de instellingen en de werking van de machine.

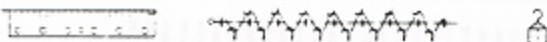




Vergelijk de nummers van de verschillende onderdelen van de machine (zie boven) met de nummers van de kolommen van het bedieningsschema, om de instellingen voor elke breistap af te lezen.

	①	②	③	④	⑤	⑥	⑦	⑧	⑨	⑩	⑪	⑫	⑬	⑭	⑮	⑯	⑰	⑱	
①	1	■	↓	●	●	II	O	II	●	Ⓜ	=	1	O	1	=	Ⓜ	H-3		
2																			→
3																			
4											0		0				0		←
5								S											→
6								O											←
7	Stel de patroontoetsen in zoals wordt aangegeven .																		
8																			
②			⊙	▼		O		▼	3		1						3		⇔

HET AFLEZEN VAN HET BEDIENINGSSCHEMA

	①	Procedure-opdracht voor het bedieningsschema	
EC-1	②	Aan/Uit knop	■ — Zet de EC-1 aan
	③	Patroonkaart en patroonbreedte-scala	↓ — Stel de patroonkaart en de patroonbreedte in
	④	Stopknop	⊙ — Lampje is aan ⊖ — Lampje is uit
	⑤	Patroon- en richtingstoets	Stel de patroontoetsen en de richtingstoets in zoals is aangegeven.
	⑥	Linker zijhendel	
HOOFDBREISLEDE	⑦	Linker terughaalhendel	
	⑧	Patroonkeuzeknop	
	⑨	Rechter terughaalhendel	
	⑩	Rechter zijhendel	Zie voor de instelling van de steekgrootte pagina 9 van het instructieboek.
	⑪	Steekgrootte	
VOORZETAPPARAAT-SLEDE	⑫	Linker terughaalhendel	
	⑬	Linker instelhendel	
	⑭	Patroonkeuzeknop	
	⑮	Rechter instelhendel	
	⑯	Rechter terughaalhendel	
	⑰	Steekgrootte	
VERZET-HANDGREEF	⑱	Zet het streepje op het aangegeven getal van de H- of P-scala door de verzethandgreep te draaien.	
BREIRICHTING	⑲	Het pijltje geeft de breirichting van de slede aan.	

OPZETTEN	①	1	Stel de machine in voor de opzettoer
		2	Stel de naalden in, plaats de patroonbegrenzers en brei de eerste toer van links naar rechts.
		3	Hang de opzetkam en de gewichten in 
INSTELLEN VOOR HOOFDBREIWERK		4~6	Stel de machine in voor de drie opzettoeren.
		7	Stel de patroontoetsen in, zoals op de diagram is aangegeven. 
HOOFDBREIWERK		8	Stel de naalden in voor het hoofdbreiwerk.  Brei-naaldenbed Voorzetapparaat-naaldenbed naald in B-stand, naald in A-stand (Het pijltje betekent overbrengen van steken.)
		②	Stel de machine in voor het hoofdbreiwerk en ga breien.

BIEZENVANGPATROON



Dit patroon is een variatie op het dubbelbed-vangpatroon, waarbij een patroonkaart wordt gebruikt. Bij het biezenvangpatroon kunnen echter golven en zig-zag strepen gebreid worden door enkele korte instructies aan de machine te geven. Gebruik een fijnstekenband.

Dit voorbeeld is gebreid aan de hand van patroon nummer 2 op pagina 95, met middeldikke wol.

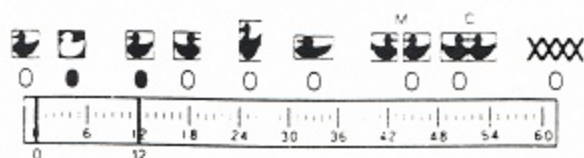


	①	②	③	④	⑤	⑥	⑦	⑧	⑨	⑩	⑪	⑫	⑬	⑭	⑮	⑯	⑰	⑱	
	↓																		
①	1	■	↓	●	●		○		●	Ⓜ	=	1	○	1	=	Ⓜ	H-3		
2																→			
3																			
4												○							←
5							S												→
6							O												←
7	Zorg dat bij patroontoets 1 het rechter lampje brandt.																		
②			⊙	▽		S	▽	1		1						1			→

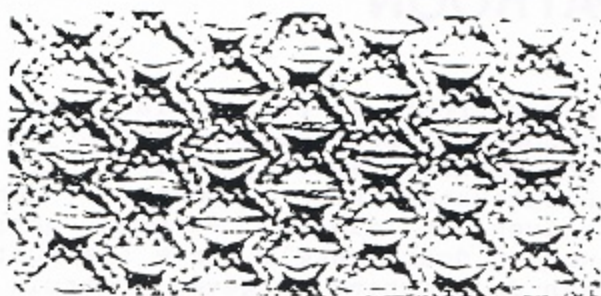
patroon 1



patroon 3

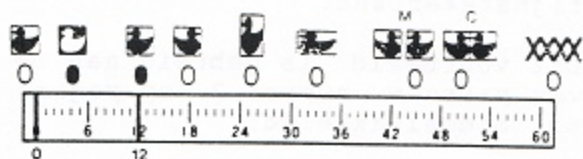


RIB-SLIPPATROON



Brei in slip-steek met een patroonkaart. Zet de naalden neer zoals op het patroon aangegeven staat.

Het voorbeeld werd gebreid aan de hand van patroon nummer 1 op pagina 95, met zeer dikke wol.



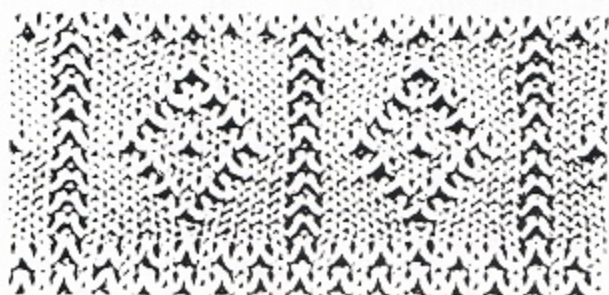
	①	②	③	④	⑤	⑥	⑦	⑧	⑨	⑩	⑪	⑫	⑬	⑭	⑮	⑯	⑰	⑱	
	↓																		
1	1	■	↓	●	●		0		●	Ⓜ	=	1	0	1	=	Ⓜ	H-3		
2																→			
3																			
4												0							←
5							S												←
6							O												←
7	Zorg dat bij patroontoets 1 het rechter lampje brandt.																		
8																			
2			Ⓜ	▼	S	▼				1						1			⇔

Patroon nummers 2 en 3 op pagina 95 kunnen ook voor het rib-slip patroon gebruikt worden. (Zie voorbeelden op pagina 93.)

Zet op in dubbel rib en zet de naalden dan in de aangegeven standen.

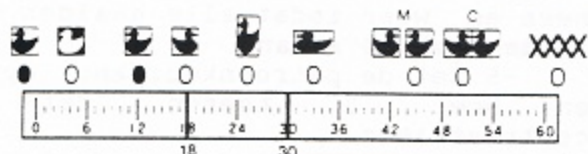


KANTPATROON

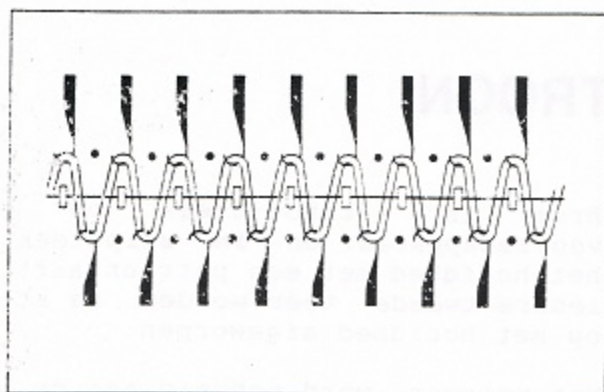


Brei in trikot-steek op het voorzetapparaat en in slipsteek op het hoofdbed met een patroonkaart. In iedere tweede toer worden de steken op het hoofdbed afgeworpen.

Het patroon werd gebreid aan de hand van patroon nummer 4 op pagina 95, met zeer dikke wol.



	①	②	③	④	⑥	⑦	⑧	⑨	⑩	⑪	⑫	⑬	⑭	⑮	⑯	⑰	⑱	
	↓																	
①	1	■	↓	●	●		○		●	3	=	1	○	1	=	3	H-3	
2																→		
3																		
4																		
5							S											→ 3
6	□																	
7																		→
8	□																	
9																		→
10	Stel de patroontoetsen in zoals is aangegeven.																	
11																		
②	1	□																
2																		→
3	□																	
4																		←
5																		



(1) -1 Stel de machine in zoals is aangegeven. Hou de steekgrootte op het hoofdbed en het voorzetapparaat gelijk.

-2 Stel de naalden in zoals is aangegeven, brei van links naar rechts met de contrastkleur.

-3 Let bij het inhangen aan de opzetkam erop, dat de tanden met de stiften van het afstrijkerhek van het voorzetapparaat overeenstemmen. Als de opzetkam verkeerd is ingehangen, dan valt hij naar beneden, zodra de hoofdbedsteken afgeworpen worden.

-4 Zet de P-slede rechts op het hoofdbed. Schuif de slede een keer heen en weer zodat alle naalden weer in de B-stand staan.

-5 Zet de patroonkeuzeknop op "S" en brei 3 toeren met de contrastkleur.

-6 Zet de P-slede aan de linkerkant van het voorzetapparaat en schuif het eenmaal van links naar rechts over de naalden. Alle naalden staan in de C-stand.

-7 Span de hoofdkleur in en brei van links naar rechts.

-8 Schuif de P-slede weer op het voorzetapparaat van links naar rechts.

-9 Brei een toer van links naar rechts.

-10 Stel de patroontoetsen in, zoals onder de afbeelding op pagina 91 aangegeven staat.

-11 Zet beide eindnaalden op het hoofdbed in de A-stand.

(2) -1 Schuif de P-slede op het voorzetapparaat van links naar rechts.

-2 Zet de stopknop uit en zet de rechter zijhendel op . Brei een toer van links naar rechts. Op het voorzetapparaat breien alle naalden, op het hoofdbed alleen de patroonnaalden.

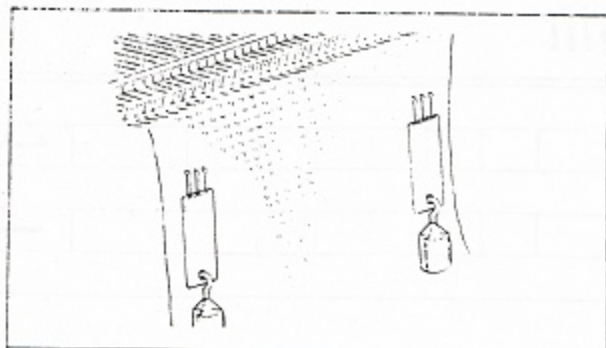
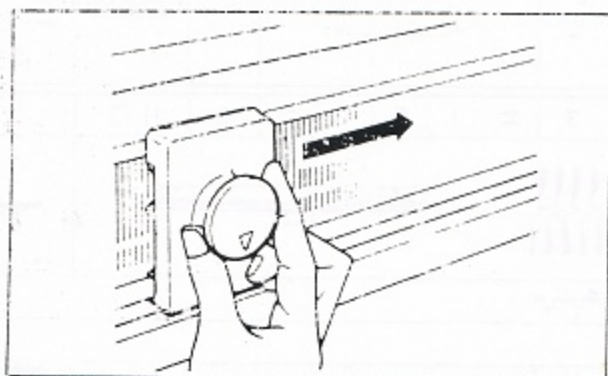
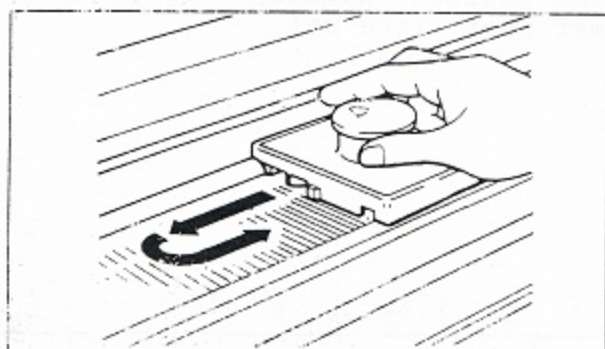
-3 Breng de naalden op het voorzetapparaat met de P-slede in de C-stand.

-4 Brei een toer van links naar rechts.

-5 Werp alle steken van het hoofdbed met de P-slede af.

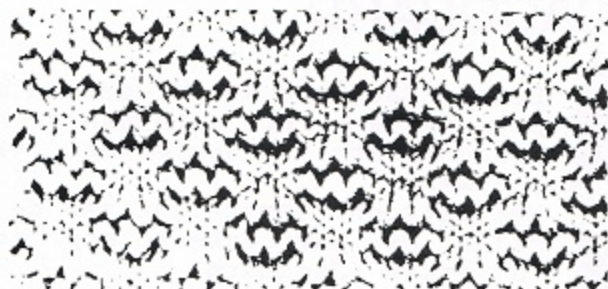
Herhaal (2) 1-5 zodat u het hoofdbreiwerk doorlopend verder brei.

Hang een hakenplaat met gewichten na 10 toeren in en na elke 10de toer omhoogschuiven.



MEER KANTPATRONEN

patroon 1



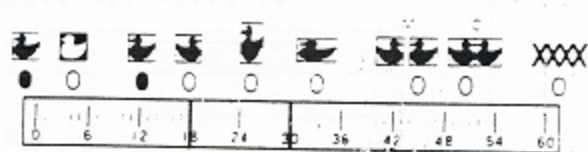
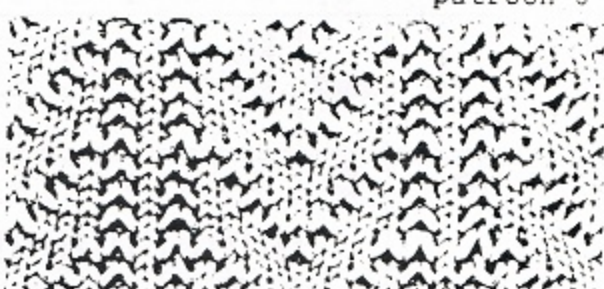
patroon 2



patroon 1

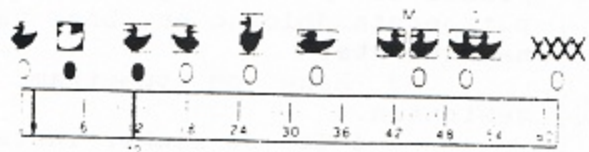


patroon 5

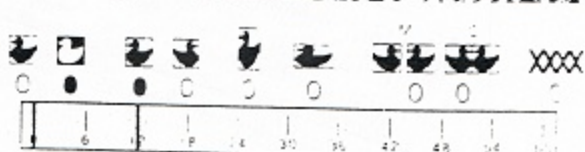
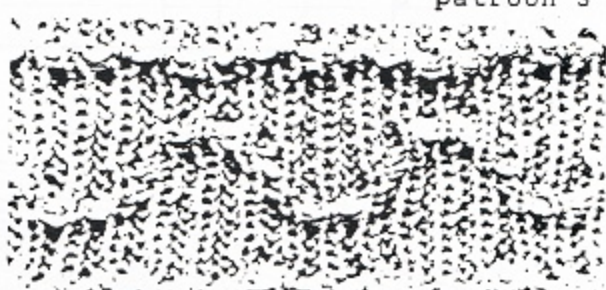


MEER RIB-SLIP PATRONEN
(Zie pagina 90)

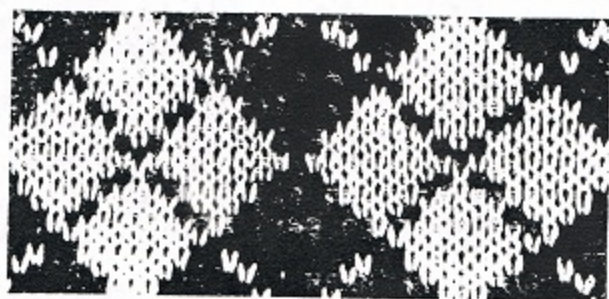
patroon 2



patroon 3



DUBBEL JACQUARD



Dubbel Jacquard wordt gebreid met een patroonkaart. Er ontstaan geen losse draadjes aan de achterkant van het breiwerk.

Het patroon verschijnt aan de rechte zijde. De patroonkeuzeknop moet op "J" staan (Jacquard).

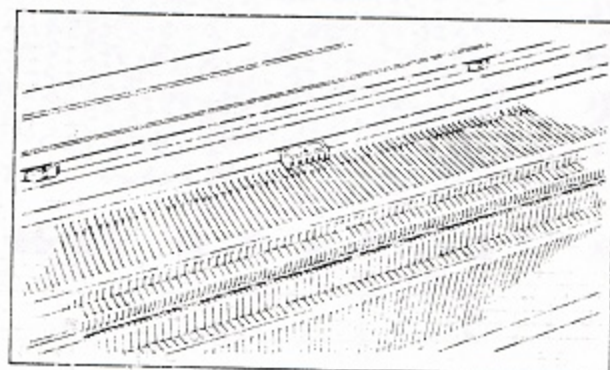
Elk Noors patroon kan gebruikt worden om een dubbel Jacquard te breien op de elektronische breimachine.

Het voorbeeld werd gebreid met dik garen, de patroonkaart (nummer 4-30) verbonden aan de EC-1.



	①	②	③	④	⑤	⑥	⑦	⑧	⑨	⑩	⑪	⑫	⑬	⑭	⑮	⑯	⑰	⑱
1	↓																	
2	1	■	↓	⊙	●		○		●	⊕	=	1	○	1	=	⊕	H-3	
3																		
4																		
5																		
6																		
7																		
8	Span de contrastkleur in in de bovenspanning Zet patroontoets 6 aan.																	
9	1		⊙	▽	J	▽	3	1										
10	2																	
11	3																	
12	4																	

A=hoofdkleur, B=contrastkleur.



OPZETTEN

(1) -1 Stel de machine in, zodat u de eerste toer kunt gaan breien.

-2 Schuif de naalden in positie, plaats de patroonbegrenzers en het patroonstandblokje en brei van links naar rechts.

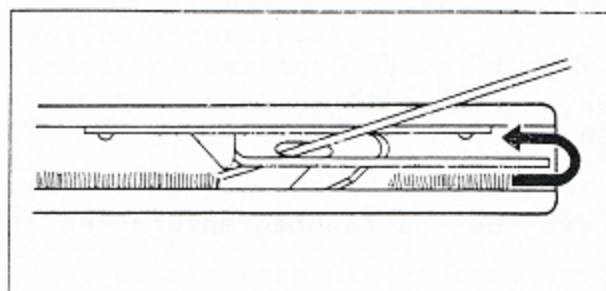
-3 Hang de opzetkam in met gewichten.

-4 Zet de linker instelher 1 op het voorzetapparaat op "O" en brei 1 toer.



-5,6,7 Verander de instellingen van de patroonkeuzeknop zoals op het bedieningsschema is aangegeven en brei 3 toeren.

-8 Span het contrastgaren "B" in de bovenspanning en doe het uiteinde in de clip. Zorg ervoor dat bij patroontoets 6 het lampje brandt. (Bedien deze toets vlak voordat u dubbel Jacquard gaat breien.) Het rechter lampje bij patroontoets 1 moet branden als u de eerste toer van het patroon gaat breien.



HOOFDBREIWERK

(2) -1 Verander de machine-instellingen als u dubbel Jacquard wilt gaan breien. Brei van rechts naar links met de hoofdkleur "A".

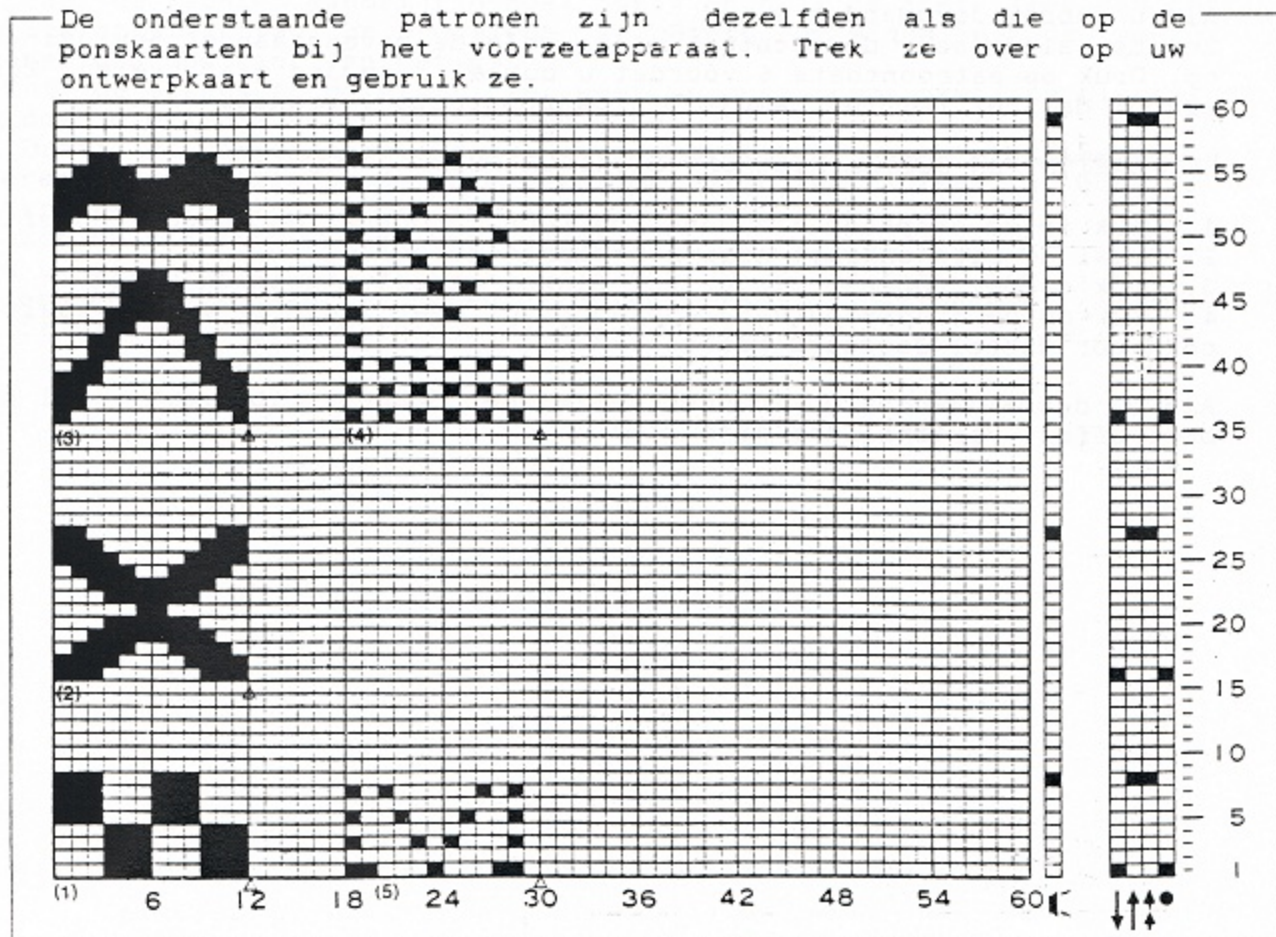
-2,3 Verwissel de hoofdkleur voor contrastgaren "B" en brei 2 toeren.

-4 Neem weer de hoofdkleur en brei verder.

-5 Herhaal stap (2) 1-4, terwijl u de garens om de twee toeren wisselt (als de slede links staat). De lampjes bij patroontoets 1 branden om de twee toeren afwisselend links en rechts.

Patroonkaart

De onderstaande patronen zijn dezelfde als die op de ponskaarten bij het voorzetapparaat. Trek ze over op uw ontwerpkaart en gebruik ze.



TIPS OM MET HET VOORZETAPPARAAT TE BREIEN MET GEBRUIK VAN EEN PATROONKAART

PATROONTOETSEN OF ANDERE INSTELLINGEN TIJDENS HET BREIEN VERANDEREN

Patroonbreedte of patroonkaarten veranderen:

1. Zet de stopknop aan.
2. Wijzig de patroonbreedte of verwissel de patroonkaart.
3. Zet de stopknop uit.
4. Brei verder.

Het veranderen van de patroontoetsen:

1. Bedien de gewenste patroontoetsen.
2. Brei verder.

Het veranderen van de posities van de patroonbegrenzers en het patroonstandblokje:

1. Zet de stopknop aan.
2. Verplaats de patroonbegrenzers en het patroonstandblokje en haal de slede van het voorzetapparaat van de afstrijker af.
3. Haal de breislede twee keer heen en weer met gebruik van de slede-opener.
4. Zet de stopknop uit.
5. Zet de slede van het voorzetapparaat weer op de afstrijker en brei verder.

BELANGRIJK

Als u dubbel Jacquard breit:

Zet de slede aan de rechterkant en volg de bovenstaande aanwijzingen op. Druk op patroontoets 6 voordat u dubbel Jacquard gaat breien. Zorg ervoor dat het rechter lampje bij patroontoets 1 brandt.

HET BREIEN VAN DUBBEL RIB, DAT LIJKT OP DUBBEL JACQUARD

1. Druk op de stopknop als u het patroon in dubbel Jacquard af heeft.
2. Draai de patroonkaart naar het blanco gedeelte.
3. Druk op de stopknop, zodat het blanco gedeelte gelezen wordt.
4. Druk op de stopknop (het lampje brandt weer) en brei verder zoals u ook voor dubbel Jacquard breit.

Als u dubbel Jacquard in combinatie met dubbel rib breit, zal het brei-effect verschillend zijn.