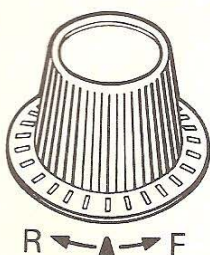


## CONSEILS UTILES



### DETRICOTER

Il se peut que vous ayez parfois à détricoter des rangs. Dans ce cas, n'oubliez pas de tourner le bouton d'entraînement du rouleau (8) en arrière du nombre de rangs détricotés et ceci dans le sens des aiguilles d'une montre. Chaque repère figurant sur le bord de ce bouton d'entraînement correspond à 1 rang. Pour chaque ligne détricotée, tournez bouton d'entraînement d'un cran dans le sens de F à R.

Si votre levier de réglage (7) se trouve sur le nombre de rangs 60 — 120, vous n'avez pas la possibilité, comme indiqué ci-dessus, de tourner le bouton d'entraînement en arrière du nombre de rangs à détricoter. Procédez de la manière suivante:

Détricotez le nombre nécessaire de rangs.

Mettez le bras d'entraînement compteur de rangs **HORS** service.

Tricotez les rangs détricotés **SANS** KNIT-RADAR.

Remettez le bras d'entraînement—compteur de rangs **EN** service et continuez à tricoter en suivant votre patron.

### LE DECALQUE DE VOTRE TAILLE DE PATRON

Si vous trouvez que les 4 tailles indiquées sur le patron KNIT-RADAR prêtent à confusion, vous pouvez décalquer votre taille de patron sur un papier transparent.

Découpez une feuille de papier transparent de la grandeur du patron KNIT-RADAR et fixez celle-ci sur le patron KNIT-RADAR.

Décalez maintenant la taille qui correspond à la vôtre sur le patron KNIT-RADAR.

### LA BANDE D'ENCOLURE DU DECOLLETE EN V

Mesurez la demi-longueur du décolleté entier en V, montez le nombre d'aiguilles correspondant en position tricot. (Calculez à l'aide de l'échantillon.)

Les DEUX coutures d'épaules peuvent être fermées.

Tenez le tricot l'ENVERS face à vous et la couture de l'épaule au milieu de la machine. La pointe du décolleté se trouve à GAUCHE.

Accrochez maintenant les mailles lisières du décolleté régulièrement sur les aiguilles.

Enfilez le fil principal et réglez la densité de mailles d'un numéro plus serré que pour le chandail.

A — Tricotez 2 rangs, diminuez à GAUCHE de la pointe du décolleté 1 maille avec le poinçon  $\frac{1}{2}$  Jc.

Répétez A encore 4 fois.

Tricotez 2 rangs et réglez la densité de mailles 3 numéros plus GRANDE.

Tricotez un rang avec les grosses mailles; remettez la densité au numéro précédent.

B — Tricotez 2 rangs, augmentez à la pointe du décolleté d'une maille.

Répétez B encore 4 fois. Tricotez encore 3 rangs. Enfilez le fil perdu et tricotez quelques rangs.

Enlevez l'ouvrage de la machine.

Tricotez la deuxième moitié de la bande, la pointe du décolleté se trouve maintenant à DROITE, tricotez symétriquement. Lisez DROITE pour GAUCHE.

Tricotez à la fin de nouveau quelques rangs avec un fil perdu et enlevez l'ouvrage de la machine.

Assemblez la pointe du décolleté au point matelas et cousez-la contre, du côté envers.

Défaites le fil perdu jusqu'au dernier rang, pliez ensuite la bande vers l'intérieur et défaites maille par maille le dernier rang tricoté avec le fil perdu; cousez les mailles ouvertes du fil principal sur le bord.

Repassez à la patte-mouille le décolleté fini.

## L'ÉCHANTILLON DE MAILLES AU POINT FANTAISIE

Parfois il est impossible de déterminer le nombre de rangs sur 10 cm si vous tricotez un échantillon au point fantaisie.

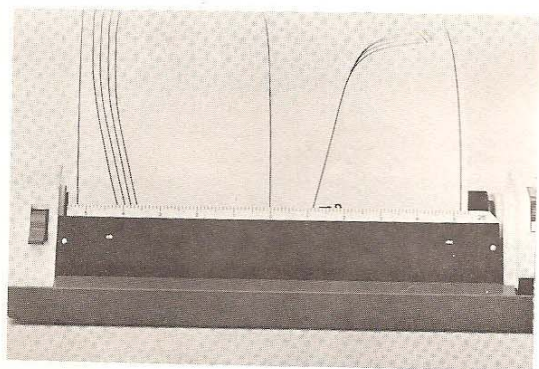
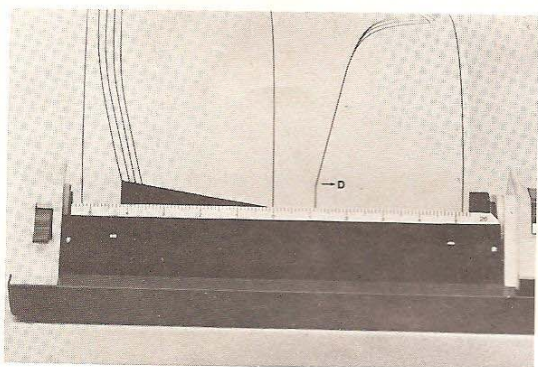
Il n'y a pas de problème pour le jacquard, mais pour tous les autres points fantaisie tels que le tissé, la dentelle ou le Ramassé, vous devez travailler de la façon suivante:

Faites un montage sur 60 aiguilles avec le fil perdu et tricotez quelques rangs. Tricotez maintenant 100 rangs au point fantaisie choisi, terminez l'échantillon avec du fil perdu.

Sur le tableau ci-dessous, vous trouverez indiqué le nombre de rangs tricoté sur 10 cm.

100 rangs = 23 cm, vous chercherez dans la colonne GAUCHE, rubrique 23 et à côté vous trouvez 10 cm = 43 rangs, vous voyez, c'est très simple.

100 rangs = 10 cm	100 rangs = 30 cm	10 cm = 33 rangs
100 rangs = 10,5 cm	100 rangs = 30,5 cm	10 cm = 33 rangs
100 rangs = 11 cm	100 rangs = 31 cm	10 cm = 32 rangs
100 rangs = 11,5 cm	100 rangs = 31,5 cm	10 cm = 32 rangs
100 rangs = 12 cm	100 rangs = 32 cm	10 cm = 31 rangs
100 rangs = 12,5 cm	100 rangs = 32,5 cm	10 cm = 31 rangs
100 rangs = 13 cm	100 rangs = 33 cm	10 cm = 30 rangs
100 rangs = 13,5 cm	100 rangs = 33,5 cm	10 cm = 30 rangs
100 rangs = 14 cm	100 rangs = 34 cm	10 cm = 29 rangs
100 rangs = 14,5 cm	100 rangs = 34,5 cm	10 cm = 29 rangs
100 rangs = 15 cm	100 rangs = 35 cm	10 cm = 29 rangs
100 rangs = 15,5 cm	100 rangs = 35,5 cm	10 cm = 28 rangs
100 rangs = 16 cm	100 rangs = 36 cm	10 cm = 28 rangs
100 rangs = 16,5 cm	100 rangs = 36,5 cm	10 cm = 27 rangs
100 rangs = 17 cm	100 rangs = 37 cm	10 cm = 27 rangs
100 rangs = 17,5 cm	100 rangs = 37,5 cm	10 cm = 27 rangs
100 rangs = 18 cm	100 rangs = 38 cm	10 cm = 26 rangs
100 rangs = 18,5 cm	100 rangs = 38,5 cm	10 cm = 26 rangs
100 rangs = 19 cm	100 rangs = 39 cm	10 cm = 26 rangs
100 rangs = 19,5 cm	100 rangs = 39,5 cm	10 cm = 25 rangs
100 rangs = 20 cm	100 rangs = 40 cm	10 cm = 25 rangs
100 rangs = 20,5 cm	100 rangs = 40,5 cm	10 cm = 25 rangs
100 rangs = 21 cm	100 rangs = 41 cm	10 cm = 25 rangs
100 rangs = 21,5 cm	100 rangs = 41,5 cm	10 cm = 24 rangs
100 rangs = 22 cm	100 rangs = 42 cm	10 cm = 24 rangs
100 rangs = 22,5 cm	100 rangs = 42,5 cm	10 cm = 24 rangs
100 rangs = 23 cm	100 rangs = 43 cm	10 cm = 23 rangs
100 rangs = 23,5 cm	100 rangs = 43,5 cm	10 cm = 23 rangs
100 rangs = 24 cm	100 rangs = 44 cm	10 cm = 23 rangs
100 rangs = 24,5 cm	100 rangs = 44,5 cm	10 cm = 22 rangs
100 rangs = 25 cm	100 rangs = 45 cm	10 cm = 22 rangs
100 rangs = 25,5 cm	100 rangs = 45,5 cm	10 cm = 22 rangs
100 rangs = 26 cm	100 rangs = 46 cm	10 cm = 22rang
100 rangs = 26,5 cm	100 rangs = 46,5 cm	10 cm = 22 rangs
100 rangs = 27 cm	100 rangs = 47 cm	10 cm = 21 rangs
100 rangs = 27,5 cm	100 rangs = 47,5 cm	10 cm = 21 rangs
100 rangs = 28 cm	100 rangs = 48 cm	10 cm = 21 rangs
100 rangs = 28,5 cm	100 rangs = 48,5 cm	10 cm = 21 rangs
100 rangs = 29 cm	100 rangs = 49 cm	10 cm = 20 rangs
100 rangs = 29,5 cm	100 rangs = 49,5 cm	10 cm = 20 rangs
	100 rangs = 50 cm	10 cm = 20 rangs



## LE DOS DU PANTALON

Compte tenu des deux rangs tricotes, le rectangle noir a diminué et n'indique plus que 1 à GAUCHE de la ligne médiane.

En commençant à DROITE, vous ramenez maintenant les premières 6 aiguilles qui ne sont plus visibles dans le rectangle noir de la position D à la position C.

- Tricotez vers la GAUCHE, les aiguilles sont ramenées de la position C à la position B.
- Passez le fil sous la première aiguille en position D à DROITE.
- Tricotez vers la DROITE.

Répétez le retour des aiguilles qui ne sont PLUS visibles dans le rectangle noir et refaites a—b—c jusqu'à ce que toutes les aiguilles soient revenues à la position B.  
Vous êtes arrivée au POINT → D.

POINT D A partir d'ici vous suivez les lignes du patron comme pour le devant jusqu'au POINT → E.  
Finissez comme pour le devant.

## CONFECTIIONNER

Introduisez la plaquette de repassage dans la ceinture et étirez-la.

Mesurez le patron comme l'indiquent les lignes et multipliez les mesures par deux.

La longueur des devants se mesure du POINT → C jusqu'à D, les dos, du POINT → D à E.

Epinglez les pièces du pantalon en respectant les mesures sur la planche à repasser et repassez-les à la patte-mouille.

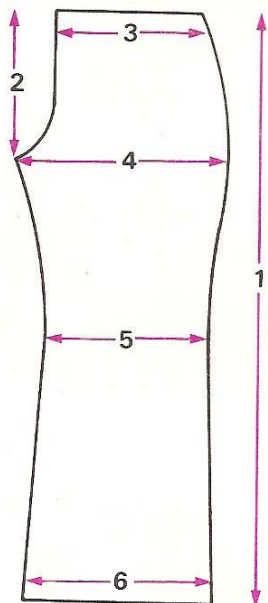
Fermez les coutures au point matelas. Laissez une fente pour le repassage du gros grain. Passez le gros grain dans la ceinture et fermez le restant de la couture.

Si vous voulez mettre une fermeture à glissière, laissez une longueur ouverte en partant de la ceinture correspondant à la longueur de votre fermeture. Vous pouvez coudre la fermeture à glissière soit dans la couture du devant, soit dans celle de côté.

Faites une lisière au crochet en mailles serrées autour de la fente. Cousez votre fermeture à glissière et placez un bouton et une boucle comme pour la jupe.

Pliez l'ourlet vers l'intérieur et cousez-le contre la jambe du pantalon.

Donnez un dernier coup de fer pour faire le pli.



## LE DOS DU PANTALON a

Tournez le patron jusqu'à ce que le POINT  
→ 0 apparaisse au-dessus de la règle.

**POINT 0** Amenez le nombre d'aiguilles correspondant à la taille du patron en position de tricot. Faites un montage ouvert avec le fil perdu.

Tricotez jusqu'au POINT → A.  
Tricotez un rang avec le fil nylon.  
Enlevez le fil nylon et enflez le fil principal.

**POINT A** Tricotez la ceinture jusqu'au POINT → C avec la même densité que pour le pantalon. Quand vous arrivez au POINT → C, le chariot doit être à GAUCHE, mais si le chariot est à DROITE, tricotez encore un rang et tournez le patron d'un rang en arrière.

Pour fermer la ceinture, vous accrochez les mailles du premier rang tricoté avec le fil principal sur les aiguilles.

Tricotez vers la DROITE.

**Au commencement de la partie dos b — le chariot doit être à DROITE.**

**Si le chariot se trouve à GAUCHE, avant que vous ayez accroché les mailles pour la ceinture, il est nécessaire de tricoter vers la DROITE et de tourner le patron de ce rang en arrière.**

**Lorsque la ceinture est fermée, vous tricotez vers la GAUCHE et vous passez les aiguilles indiquées dans le rectangle noir en position D.**

Toutes les boutons ou rappels d'aiguilles doivent être en position de repos, c'est à dire, que les aiguilles que vous passez maintenant en position D ne doivent PAS tricoter.

Si vous tricotez au point fantaisie, veuillez consulter votre manuel dans lequel vous trouverez comment amener vos aiguilles en position de repos.

Les aiguilles que vous amenez maintenant en position D seront ramenées les unes après les autres en position B.

**PASSEZ ALORS LES AIGUILLES QUI APPARAISSENT DANS LE RECTANGLE NOIR A LA POSITION D.**

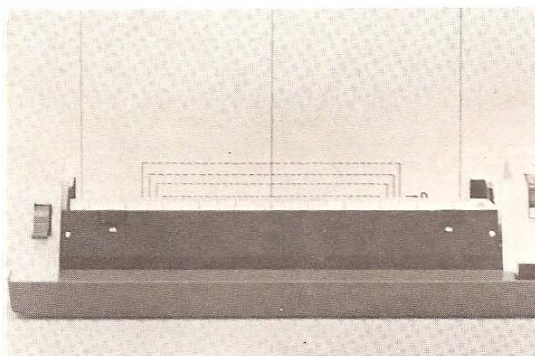
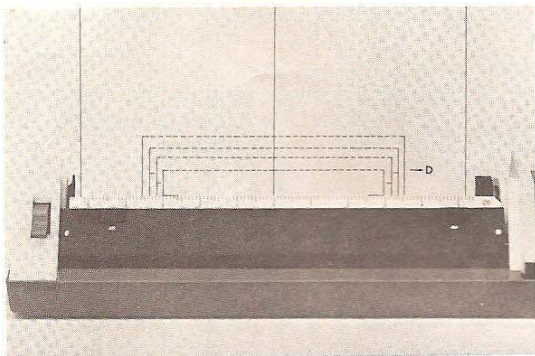
Il ne reste plus que 7 aiguilles à DROITE en position B.

Le chariot se trouve à DROITE.

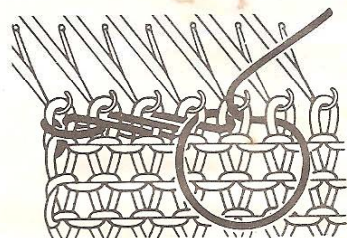
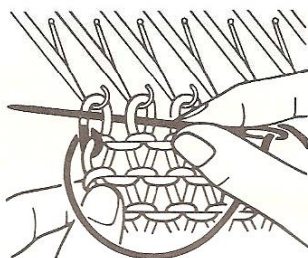
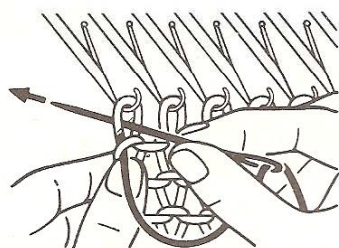
- Tricotez vers la GAUCHE.
- Passez le fil sous la première aiguille en position D à DROITE.
- Tricotez vers la DROITE.

## LE DEVANT DU PANTALON a

Le marquage de l'ourlet est, pendant le travail, sans importance, sauf si vous tricotez au point fantaisie. Dans ce cas, vous pouvez tricoter à partir de cet endroit au point jersey. Utilisez une densité plus petite d'un numéro pour l'ourlet.

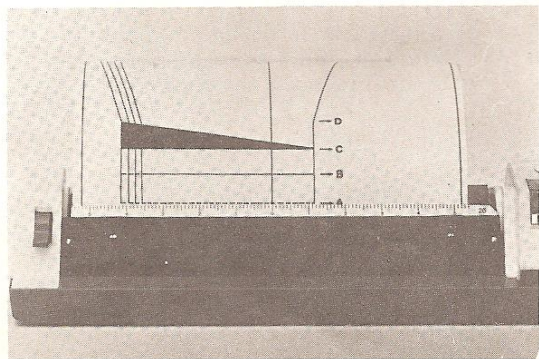


**POINT D** Ici, vous pouvez terminer votre ouvrage soit comme pour la diminution soit avec de grosses mailles, mais cela seulement lorsque vous avez tricoté avec la densité 7 ou une densité plus petite. Vous pouvez également coudre les mailles sur les aiguilles et tricoter ensuite encore quelques rangs avec un fil perdu, puis enlevez votre ouvrage de la machine. Les quelques rangs tricotés avec le fil perdu vont faciliteront l'épinglage du tricot sur la planche à repasser.



Sortez le fil de la noix et coupez-le à environ trois fois la largeur du tricot. Enfilez ce fil dans votre aiguille à coudre et cousez maille par maille comme indiqué sur le dessin

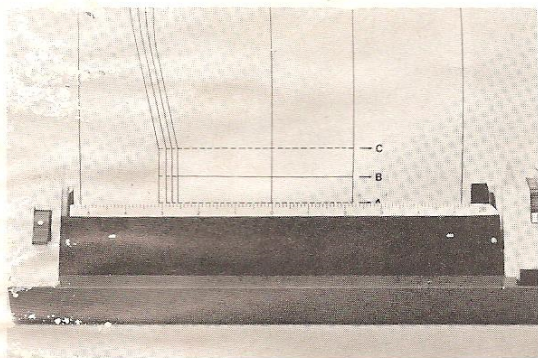
Après le repassage, vous pouvez défaire sans souci le fil perdu et ensuite faire le pli de l'ourlet et le coudre à la longueur désirée.



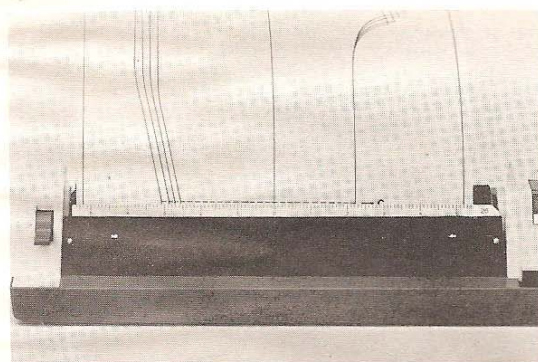
## LE DOS DU PANTALON a

Retirez le patron du KNIT-RADAR, tournez le dos du patron vers l'avant. Introduisez le patron et ajustez la ligne médiane au-dessus du 0 de la règle compte-mailles. Tournez le patron jusqu'à ce que le POINT → A apparaisse au-dessus de la règle. Vous avez besoin à DROITE du centre de la fonture, de 12 aiguilles, à GAUCHE du centre il vous faut pour la  
taille 40 – ligne inférieure – 36 aiguilles  
taille 42 – deuxième ligne – 37 aiguilles  
taille 44 – troisième ligne – 39 aiguilles  
taille 46 – ligne extérieure – 42 aiguilles

## LE DEVANT DU PANTALON a



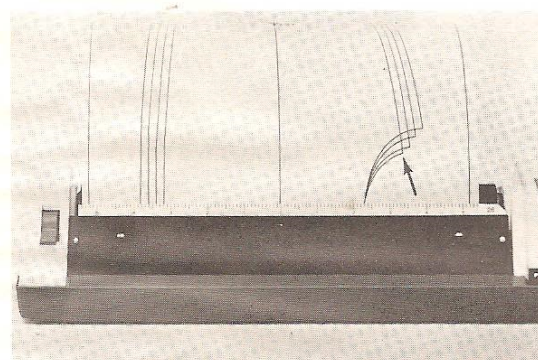
POINT A Tricotez la ceinture jusqu'au POINT → C avec la même densité que pour le pantalon.



POINT C Pour fermer la ceinture, vous accrochez les mailles du premier rang tricoté avec le fil principal sur les aiguilles.

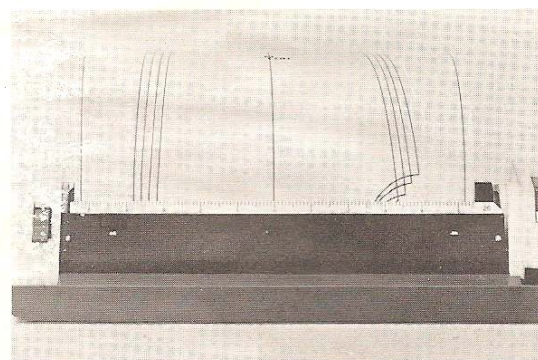
Retirez le fil nylon du tricot et amenez les aiguilles à la même hauteur en position B. Continuez de tricoter en suivant la ligne du patron, c'est à dire que vous devez augmenter, sur le côté GAUCHE, de temps en temps, 1 maille.

Faites-le avec le poinçon triple.

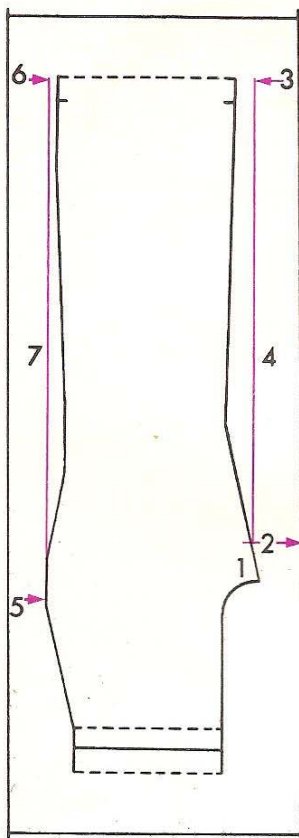


Sur le côté DROIT, vous apercevez maintenant le début pour la pointe de l'entre-jambes.

La flèche indique la pointe de l'entre-jambes de la taille 40, chaque pointe suivante correspond à une taille supérieure.



Vous êtes arrivée à la pointe de l'entre-jambes. A partir d'ici, vous tricotez la longueur de la jambe jusqu'au repère de l'ourlet.

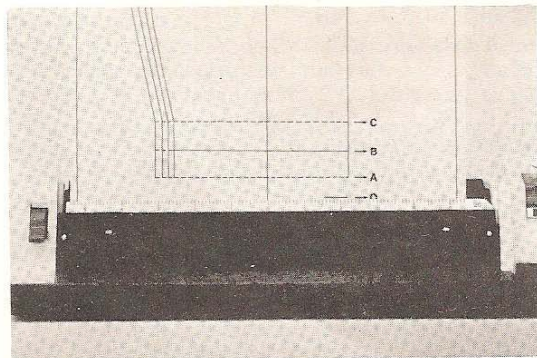
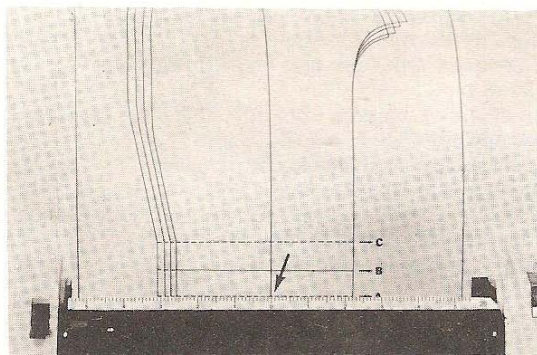


## MODIFICATION DU PATRON POUR UN PANTALON DROIT

- Faites un repère à la longueur de la jambe, 5 cm AU-DESSOUS de la pointe de l'entre-jambes.
- Mesurez la distance entre le bord du patron et ce nouveau repère, ligne 2.
- Marquez cette distance au POINT → D, en partant du bord du patron, ligne 3.
- Tracez une ligne entre les repères 1 et 3 qui devient la nouvelle ligne latérale, ligne 4.
- Mesurez la distance entre le bord du patron et de la plus grande largeur des hanches, ligne 5.
- Reportez cette distance au POINT → D, en partant du bord du patron, ligne 6.
- Tracez une ligne entre les repères 5 et 6 qui devient la nouvelle ligne latérale, ligne 7.

Si vous tricotez le pantalon au point fantaisie, vous pouvez tricoter l'ourlet simplement au point jersey.

## INTRODUCTION DU PATRON



Prenez la règle compte-maillles spéciale No. 11. Tenez-la avec le no. 26 sur l'avant et introduisez-la dans le KNIT-RADAR.

Prenez le patron pantalon a et introduisez-le dans le KNIT-RADAR. Ajustez la ligne médiane du patron au-dessus du 0 de la règle (flèche).

Tournez le patron jusqu'à ce que le POINT → A apparaisse au-dessus de la règle.

Il vous faut pour toutes les tailles à DROITE du 0 de la fonture, 22 aiguilles et à GAUCHE du 0, vous aurez besoin pour la

- taille 40 — ligne inférieure 26 aiguilles
- taille 42 — deuxième ligne 27 aiguilles
- taille 44 — troisième ligne 29 aiguilles
- taille 46 — ligne extérieure 31 aiguilles

Amenez le POINT → 0 vers la règle.

**POINT 0** Montez le nombre d'aiguilles correspondant à votre taille de patron en position de tricotage, faites un montage ouvert avec le fil perdu et tricotez jusqu'au POINT → A.

Tricotez un rang avec le fil nylon. Enfilez le fil principal et gardez la même densité que pour le pantalon.

## LE PATRON PANTALON

	Taille 40	Taille 42	Taille 44	Taille 46
Tour des hanches	90-93 cm	94-97 cm	98-102 cm	103-106 cm
Longueur (devant C-D)	101 cm	102 cm	103 cm	104 cm
Longueur sans ourlet	98 cm	99 cm	100 cm	101 cm
Largeur de jambes - ourlet	25 cm	26 cm	27,5 cm	29 cm

Le patron du pantalon est imprimé sur 2 feuilles et repéré avec un petit a et b.  
Tricotez d'abord les parties a et ensuite les parties b.



Vous avez besoin de règles compte-maillages spéciales, celles qui ont le 0 au milieu et dont les numéros de 11 à 16 se trouvent dans le petit rectangle noir.

Comme vous pouvez le constater, la ligne médiane du patron du pantalon se situe au milieu et non pas, comme pour les patrons de chandails à la lisière GAUCHE. Ajustez cette ligne médiane du patron au-dessus du 0 de la règle compte-maillages pantalon.

Comme pour la jupe, le pantalon se tricote également avec une densité plus petite et donc plus serrée. Faites vos augmentations et vos diminutions avec le poinçon triple, les parties peuvent être ainsi mieux assemblées et les coutures auront meilleur aspect.

Si vous avez tricoté le pantalon en jacquard ou en tissé, vous devez poser une fermeture à glissière sur le côté ou sur le devant. Faites d'abord un bord en mailles serrées au crochet autour de la fente, la fermeture pourra ainsi être cousue plus aisément.

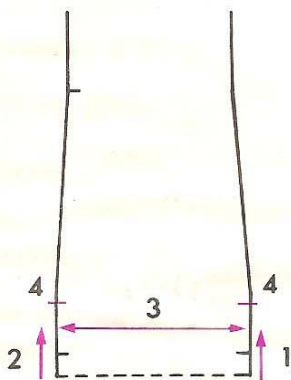
Le pantalon est tricoté de la ceinture vers le bas, la largeur de l'ourlet est indiquée sur le patron, mais il faudrait comparer la longueur du pantalon avec la longueur désirée (devant a, POINT → C jusqu'à D). On compte environ 3 cm (patron 1,5 cm) pour l'ourlet, qui seront à déduire.

### RACCOURCIR LE PATRON PANTALON

En admettant que vous vouliez tricoter un pantalon taille 40 et que le patron (sans ourlet) doit seulement mesurer 92 cm; la longueur totale avec ourlet serait donc de 95 cm.

Vous raccourcissez donc du POINT → D le pantalon de 6 cm (patron 3 cm).

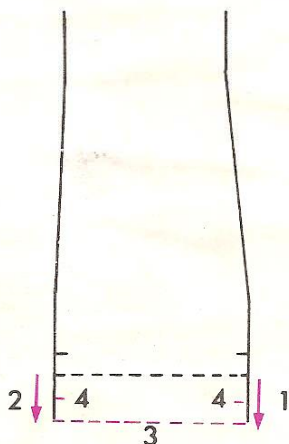
- Prenez un patron devant et mesurez 3 cm du POINT → D vers le HAUT, repérez ce nouveau POINT → D, ligne 1.
- Repérez-le sur l'autre côté à la même hauteur, ligne 2.
- Tracez une ligne entre ces deux nouveaux POINT → D, ligne 3.
- Repérez chaque côté à 1,5 cm au-dessus du nouveau POINT → D comme nouvelle longueur du pantalon, ligne 4. Modifiez les 3 autres patrons de la même façon.



### RALLONGER LE PATRON PANTALON

Gardons notre exemple de la taille 40. SANS ourlet le pantalon a une longueur de 98 cm, mais il vous faut une longueur de 104 cm, c'est à dire 6 cm de plus, ce qui donne 3 cm sur le patron.

- Rallongez chaque côté de 3 cm, ligne 1 et 2.
- Tracez une ligne de chaque côté comme nouveau POINT → D, ligne 3.
- Repérez les côtés 1,5 cm AU-DESSUS du nouveau POINT → D, ligne 4, nouvelle longueur du pantalon.



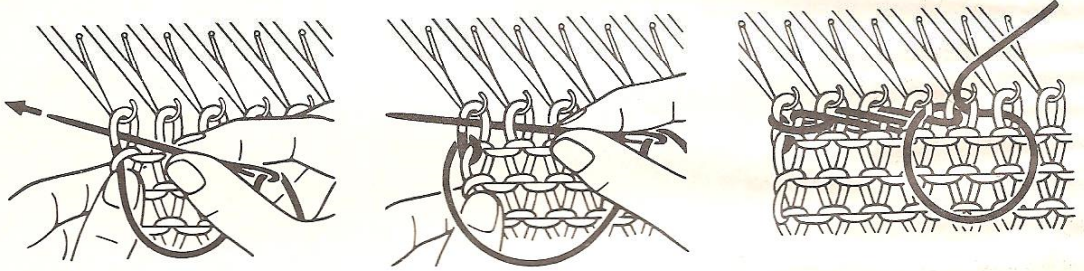


## FINITION DE LA JUPE

30

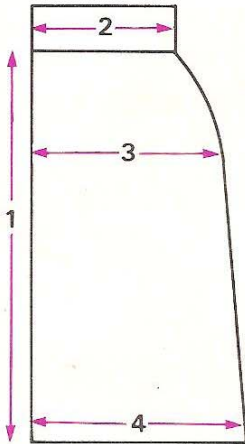
Si vous avez tricoté avec la densité 7 ou plus petit, tricotez encore 1 rang avec une densité plus GRANDE de 3 numéros et terminez les mailles avec le crochet.

Si vous avez tricoté avec une densité de mailles plus forte, vous pouvez fermer les mailles sur la machine comme indiqué sur le dessin. Commencer toujours à GAUCHE pour fermer les mailles.



Retirez le fil du guide-fil et coupez-le à environ trois fois la largeur de votre tricot. Enfilez-le dans votre aiguille et passez celle-ci dans chaque maille comme indiqué sur ces croquis.

## CONFECTIONNER



Passez la tige plaquette de rapassage dans la ceinture et étirez celle-ci légèrement en longueur.

Prenez les mesures de base de votre patron comme indiqué par les lignes et multipliez-les par deux.

La longueur du POINT → C à F, ceinture et ourlet NE SONT PAS COMPRIS dans la longueur de la jupe.

Multipliez les mesures par deux comme déjà dit plus haut. La largeur de ceinture et celle de l'ourlet s'ajoutent à la longueur de la jupe.

Étalez et épinglez chaque pan de jupe en respectant les mesures sur votre planche à repasser et repassez soigneusement à la patte-mouille. Cousez les côtés au point matelas, n'étirez PAS les côtés en longueur mais resserez-les plu tôt un peu.

Laissez une couture inférieure ouverte sur la ceinture pour passer le gros grain.

Passez celui-ci dans la ceinture et fermez le restant de la couture.

Si la jupe est tricotée en jacquard ou en tissu, étant donné que ce tricot ne s'étire pas comme le jersey, vous devez coudre une fermeture à glissière. Laissez donc d'un côté la longueur d'une couture correspondante à celle de la fermeture à glissière. Faites un rang au crochet avec des mailles serrées, cousez la fermeture à glissière jusqu'à la ceinture.

Passez le gros grain dans la ceinture et cousez chaque extrémité avec le tricot. Cousez un bouton sur la partie dos de la ceinture à travers le tricot et le gros grain et faites une boucle sur la partie devant.

Pliez l'ourlet vers l'intérieur et cousez-le contre la jupe. Enfin, donnez un léger coup de fer à toutes les coutures.

## LE PATRON JUPE

Enclenchez le débrayage du rouleau (1) vers le HAUT.

Prenez le patron 6 et introduisez-le dans le KNIT-RADAR, la ceinture (POINT A) en premier, par devant le rouleau d'entraînement.

Tirez le patron vers l'arrière à travers le KNIT-RADAR jusqu'à ce que les deux extrémités du patron soient à la même hauteur. Ajustez la ligne médiane du patron, au-dessus du 0 de la règle compte-maillages et enclenchez le débrayage du rouleau vers le BAS. Tournez le patron jusqu'à ce que le POINT → A apparaisse au-dessus de la règle.

Si vous avez introduit la règle compte-maillages 1 - 26 dans le KNIT-RADAR vous devez moter, pour la

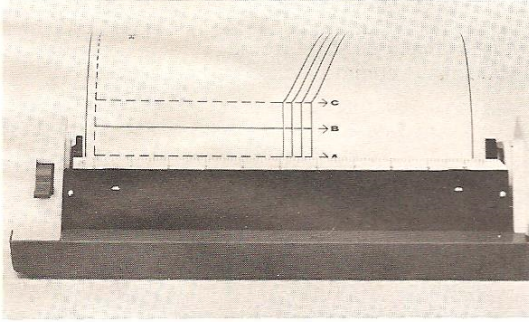
taille 40	— ligne intérieure	— 51	— donc 102 mailles
taille 42	— deuxième ligne	— 53	— donc 106 mailles
taille 44	— troisième ligne	— 56	— donc 112 mailles
taille 46	— ligne extérieure	— 58	— donc 116 mailles

Tournez le patron jusqu'à ce que le POINT → 0 apparaisse au-dessus de la règle compte-maillages.

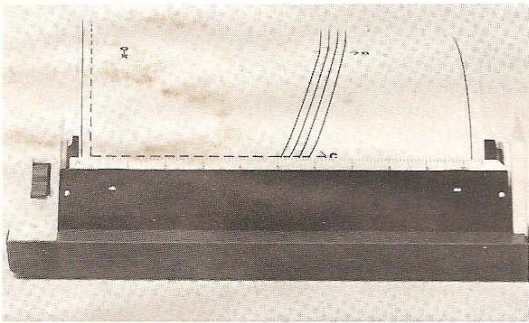
POINT 0 Montez le nombre d'aiguilles nécessaire en position de tricotage c'est-à-dire, pour la taille 40, 102 aiguilles, 51 à DROITE et à GAUCHE en partant du milieu de la fonture.

Faites un montage ouvert avec un fil perdu, tricotez jusqu'au POINT → A.

Tricotez un rang avec le fil nylon, trouvez le patron en arrière d'un rang, celui qui a été tricoté avec le fil nylon.

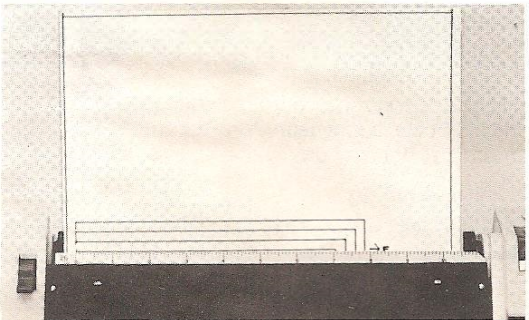


POINT A Enfilez le fil principal et tricotez avec une densité normale jusqu'au POINT → C.



POINT C Fermez la ceinture en accrochant les mailles du premier rang tricoté avec le fil principal sur les aiguilles, comme pour l'ourlet. Retirez le fil nylon de l'ouvrage et mettez les aiguilles en position B.

Tricotez maintenant jusqu'au POINT → F en suivant toujours la ligne de votre patron; dès qu'un nouveau nombre de mailles apparaît, vous devez augmenter le nombre en conséquence et cela avec le poinçon triple.



POINT F Arrivé à ce point, il faut encore tricoter l'ourlet. Si vous avez tricoté la jupe au point fantaisie, vous pouvez tricoter cet ourlet au point jersey.

Notez le nombre de rangs tricotés pour l'ourlet afin que vous puissiez obtenir la deuxième moitié de votre jupe de la même longueur.

La finition de la jupe est décrite page suivante.

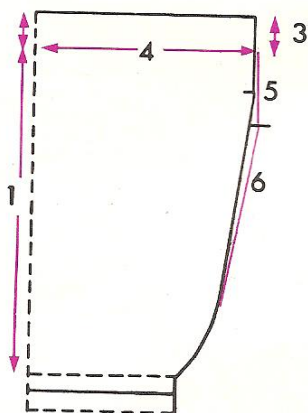
## LA JUPE — LES PATRONS

	Taille 40	Taille 42	Taille 44	Taille 46
Longueur (patron C—F)	56,5 cm	57,5 cm	58,5 cm	59,5 cm
Tour de hanches mesuré	94 cm	98 cm	102 cm	106 cm
Tour de hanches patron	96 cm	100 cm	104 cm	108 cm

S'il s'agit d'une jupe tricotée au point jersey, les coutures seront fermées et un gros grain sera passé dans la ceinture.

S'il s'agit d'une jupe tricotée en jacquard ou en tissu, vous devez mettre une fermeture à glissière dans la couture latérale car le tricot ne s'étire pas comme le jersey.

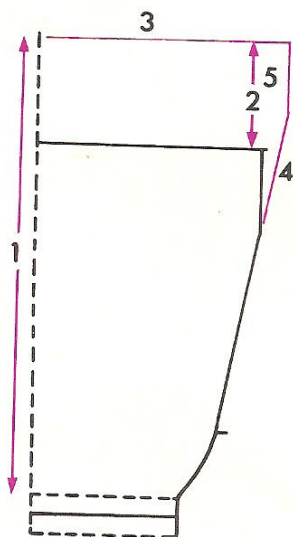
1. Les deux pans (devant et dos) sont tricotés de la même façon.
2. Tricotez la jupe toujours avec une densité plus PETITE (plus serrée) de 1 numéro que le chandail; ainsi elle gardera mieux sa forme.
3. Arrivé au POINT → F (longueur de jupe) il faut encore tricoter au moins 3 cm pour pouvoir faire l'ourlet.
3. Avant de commencer la jupe, comparez la longueur du patron avec celle que vous désirez, POINT → C jusqu'à F. S'il y a lieu de modifier le patron, travaillez de la façon suivante:



### RACCOURCIR LE PATRON JUPE

Vous voulez tricoter la jupe en taille 40, mais elle doit avoir une longueur de 50 cm au lieu de 56,5 cm. Vous procédez comme suit:

- a) Repérez la ligne médiane du patron, à partir du POINT → C sur 25 cm, ligne 1.
- b) Mesurez la distance entre l'ancien et le nouveau POINT → F, ligne 2.
- c) Repérez cette distance à la ligne latérale de l'ancien POINT → F, ligne 3.
- d) Tracez une ligne entre les nouveaux POINTS → F, ligne 4.
- e) Mesurez la distance entre l'ancien POINT → F et E, tracez une ligne droite de la même longueur du nouveau POINT → F le long de la ligne latérale, ligne 5.
- f) Joignez le nouveau POINT → E et POINT → D, la nouvelle ligne 6.



### RALLONGER LE PATRON JUPE

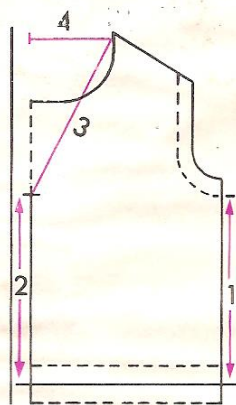
Si vous désirez une longueur de 70 cm, travaillez de la façon suivante:

- a) Rallonger la ligne médiane du patron, du POINT → C sur 35 cm, nouveau POINT → F de la ligne médiane du patron, ligne 1.
- b) Mesurez sur la ligne médiane du patron la distance entre l'ancien et le nouveau POINT → F et tracez cette longueur en partant de la ligne latérale vers le bas, ligne 2.
- c) Tracez un trait entre les deux nouveaux POINTS → F, ligne 3.
- d) Rallongez la ligne latérale du POINT → D jusqu'au nouveau POINT → F d'une façon continue, ligne 4.
- e) Mesurez la distance entre l'ancien POINT → E et F et marquez cette distance par une ligne droite de nouveau POINT → F vers le haut de la ligne latérale, ligne 5.

Votre nouveau patron de jupe est prêt, gomez les lignes superflues.

Si vous voulez tricoter une jupe longue, vous devez coller un morceau de papier transparent au patron, le rallongement du patron de la jupe se fait de la façon décrite ci-dessus.

## GILET AVEC DECOLLETE EN V



Tracez la nouvelle emmanchure comme décrit à la page 16.

Mesurez la nouvelle ligne latérale du POINT → B jusqu'à D, ligne 1.

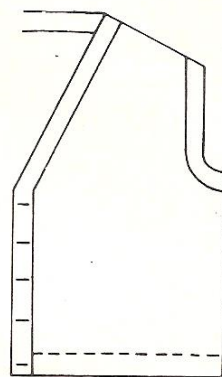
Repérez cette longueur à la ligne médiane du patron, du POINT → B vers le haut, ligne 2.

Voici maintenant la pointe du décollété.

Tirez un trait de cette pointe jusqu'au point situé à la jointure de l'épaule côté encolure, ligne 3.

Après avoir terminé les devants et le dos, vous fermez les DEUX coutures d'épaules et vous tricotez les bandes d'emmanchure comme décrit à la page 16.

Mesurez les longueurs 2, 3 et 4 comme indiqué sur le croquis, doublez ces mesures, vous obtenez la longueur



totale de la parmenture pour votre gilet. Tricotez la parmenture avec une densité 1 numéro plus petit que pour l'ouvrage et répartissez les boutons régulièrement sur la longueur 2.

Cousez la bande autour du gilet et repassez à la patte-mouille votre ouvrage terminé.

## MANCHES – MODIFICATIONS

1. Si la longueur de la manche figurant sur le patron s'avère trop grande, enlevez la longueur superflue à l'intérieur du POINT → C et D. En tricotant, tournez le patron du POINT → C jusqu'à la nouvelle longueur et tricotez à partir d'ici en suivant le patron.

Si la manche doit être 3 cm plus longue, procédez comme suit:  
10 cm = 35 rangs. 3 cm = 10 rangs.

DEBRAYEZ le compteur de rangs au POINT → C et tricotez ces 10 rangs.

Remettez ensuite le compteur de rangs et tricotez en suivant le patron.

2. Différentes longueurs de manches.

Si la manche ne doit pas dépasser 26 cm de longueur, repérez la ligne médiane du patron, à 13 cm en partant DE LA POINTE DE LA MANCHE, ligne 1.

Mesurez la distance entre l'ancien et ce nouveau POINT → B sur la ligne médiane du patron, ligne 2. Repérez la hauteur à la ligne latérale, ligne 3. Tirez un trait entre ces deux nouveaux POINTS → B, ligne 4. Tracez les nouveaux POINTS → A et C.

3. La manche élargie.

Si la manche doit avoir une largeur de 38 cm au poignet (POINT B) allongez POINT → B latéralement jusqu'à 9,5 cm (demi-largeur de la demi-manche), ligne 1. Mesurez la hauteur entre POINT → B et E, ligne 2. Vous faites un point aux 2/3 de cette hauteur (1/3 sous l'emmanchure). Tirez un trait de ce point au POINT → C, ligne 3.

Vous avez obtenu la nouvelle ligne latérale.

4. La manche ample, poignet à part.

a) Mesurez l'avant bras, ligne 2.

b) POINT → B doit être élargi latéralement sur cette largeur, ligne 2.

c) Faites une liaison entre les POINTS → B et E, ligne 3.

Tricotez tout droit du POINT → A jusqu'au POINT → E sans ourlet.

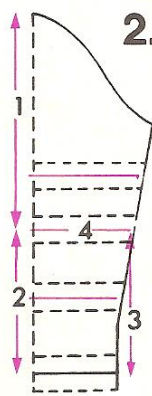
Vous verrez à l'ancien POINT → A combien de mailles vous sont nécessaires pour le poignet.

Tenez le début de la manche devant la machine (l'envers face à vous) et accrochez les mailles du premier rang régulièrement sur les aiguilles poignet, certaines aiguilles vont avoir plus d'une maille.

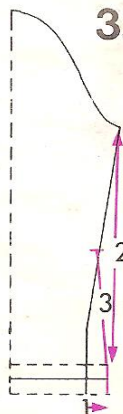
Tricotez du POINT → A jusqu'à C avec une densité plus petite, terminez avec le fil perdu. Fermez la couture latérale et détricotez le fil perdu. Cousez les mailles du dernier rang tricoté avec le fil principal au bord intérieur du poignet.



1.



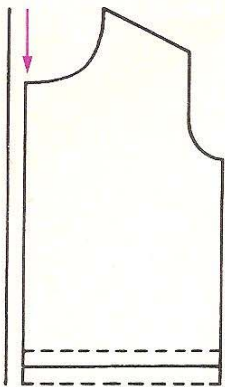
2.



3.



4.



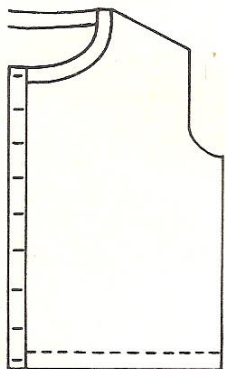
## COMMENT CONFECTIONNER UNE VESTE AVEC UN PATRON DE CHANDAIL

Pour une veste, vous considérez la ligne discontinue, milieu du patron, comme une ligne continue, c'est à dire que vous tricotez chaque côté séparément.

Tricotez la première moitié suivant le patron en montant le nombre de mailles indiqué à DROITE du centre 0 de la fonture. Vous tricotez la DEUXIEME moitié à GAUCHE du centre 0 de la fonture en montant le nombre de mailles indiqué sur la règle compte-maille. Tricotez maintenant l'emmanchure à GAUCHE et l'encolure à DROITE.

Vous pouvez terminer les deux coutures d'épaules AVANT de tricoter la bande d'encolure. En ce qui concerne la fermeture, vous pouvez soit utiliser une fermeture à glissière, soit tricoter une parmenture.

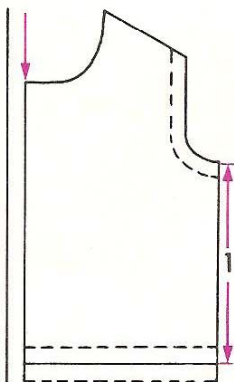
Dans le cas d'une fermeture à glissière, crochetez d'abord un rang de mailles serrées le long de la lisière des devants, ceci permet alors la pose de la fermeture plus facilement.



## LA VESTE AVEC PARMENTURE

Considérez à nouveau la ligne médiane du patron comme lisière du devant. Tricotez la bande d'encolure et ensuite la parmenture comme indiqué dans le manuel et cousez les boutonnères. Vous devez tricoter la parmenture avec une densité de mailles plus PETITE de 1 numéro que pour l'ouvrage lui-même afin que celle-ci ne se déforme pas au porter. Le nombre des boutonnères doit être réparti régulièrement sur la longueur de la parmenture.

La parmenture vous laissera encore un peu d'ampleur pour la veste.



## GILET AVEC PARMENTURE

Pour la lisière d'emmanchure, vous devez tracer un bord de 1,5 cm (à l'intérieur du patron) autour de l'emmanchure, ligne discontinue.

De ce fait, le POINT → D s'est déplacé un peu vers le bas. C'est d'ici que vous commencerez à former votre emmanchure. Une fois toutes les parties terminées, vous fermez les deux coutures d'épaule et tricotez la bande d'encolure.

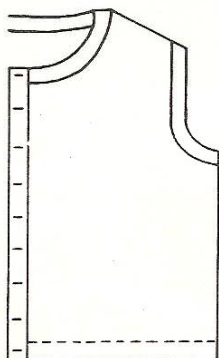
Tenez la couture d'épaule sur le milieu de la machine (l'endroit face à vous) et montez les mailles lisières de l'emmanchure sur les aiguilles; étirez légèrement l'ouvrage.

Tricotez la bande d'emmanchure de la même façon que celle de l'encolure.

Lorsque les bandes de l'emmanchure sont terminées, fermez les coutures latérales. Pliez les bandes vers l'extérieur et épinglez-les régulièrement autour de l'emmanchure pour que le bord soit invisible.

Défaites le fil perdu jusqu'au dernier rang, défaites ensuite maille par maille le dernier rang tricoté avec le fil perdu et cousez les mailles ouvertes (fil principal) au point de picure autour de l'emmanchure.

Tricotez les parmentures et répartissez le nombre des boutonnères sur la longueur de la bande. Cousez les parmentures sur les devants.



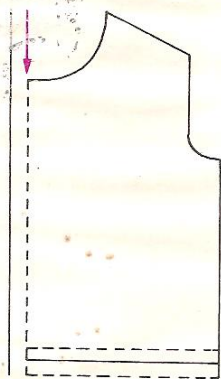
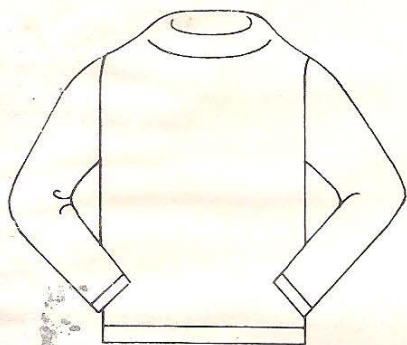
## PATRON RETOUCHES

Tous les patrons joints au KNIT — RADAR SONT EXEMPTS d'une ouverture d'encolure supplémentaire.

L'encolure est assez large pour que vous puissiez, après tricotage de celle-ci, y passer la tête.

Ne soyez donc pas étonnées si, pendant le repassage à la patte-mouille des pièces, les encolures vous paraissent un peu larges.

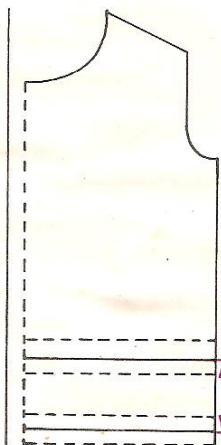
Vous pouvez également apporter certaines modifications aux patrons; les explications correspondantes sont données sur cette page et les suivantes.



## LE DEVANT DU CHANDAIL

Sur le patron KNIT — RADAR les devants comportent une ligne discontinue.

Cela indique que vous devez monter de CHAQUE côté du milieu de la machine le nombre de mailles indiqué sur la règle compte-mailles.



## RALLONGER DU PATRON DU CHANDAIL

Vous pouvez évidemment modifier la longueur des patrons. Vous trouverez à la page 14 les indications concernant les différentes longueurs de chandail.

Si vous désirez rallonger votre chandail, vous devez tracer la MOITIE de la LONGUEUR SUPPLÉMENTAIRE du POINT → B vers le bas, ligne 1. Nouveau POINT → B.

Exemple: Vous désirez rallonger le chandail de 10 cm. Continuez la ligne du côté 5 cm vers le bas, marquez ce point. Répétez la même chose à la ligne centrale.

Joignez par une ligne horizontale les deux nouveaux POINTS → B.

N'oubliez pas de répéter également les nouveaux POINTS → A et C.

Vous devez également faire de même pour le dos.

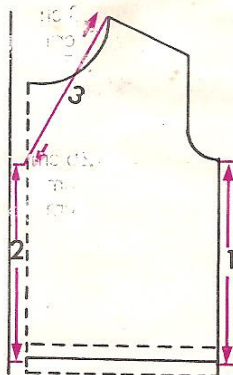
## LE DECOLLETE EN V

Si vous désirez modifier votre encolure ronde pour obtenir un décolleté en V, procédez de la façon suivante:

Mesurez la distance entre POINT → B et D, ligne 1. Répétez cette distance sur la ligne médiane du patron, du POINT → B vers le haut, ligne 2. Vous obtenez la pointe du décolleté en V.

Tracez un trait de cette pointe jusqu'à la jointure de l'épaule (point situé côté encolure), ligne 3.

Quand vous aurez repassé à la patte-mouille le devant et le dos, fermez les deux coutures de l'épaule et tricotez la bande du décolleté en V en deux parties, comme indiqué à la page 28.



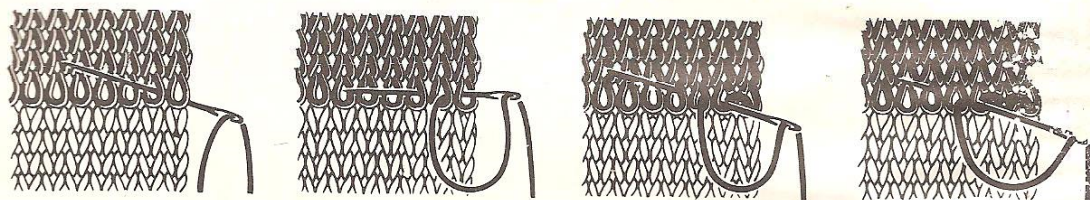
## FINITIONS

Tricotez quelques rangs avec le fil perdu et enlevez l'ouvrage de la machine. Tirez la bande légèrement en longueur pour que les mailles se ferment. Epinglez votre bande d'encolure sur votre planche à repasser et passez-la très légèrement à la patte-mouille, ceci pour empêcher les mailles de se détricoter.

Fermez la deuxième couture d'épaule comme la première en grafting.

Retournez la bande d'encolure vers le côté droit et épinglez-la autour de l'encolure de telle sorte que la lisière devienne invisible.

Détricotez le fil perdu jusqu'au dernier rang.



Cousez avec le fil du tricot les mailles avec le point du piqûre tout autour de la bande d'encolure, comme indiqué ci-dessus. Pour plus de facilité, vous pouvez défaire quelques mailles du fil perdu avant de coudre les mailles une par une. Repassez la bande d'encolure à la patte-mouille.

## PATRON – TAILLES

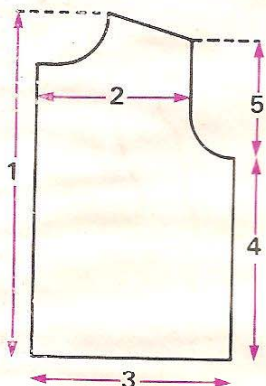
**1 et 2 – Chandail en 8 tailles enfants 4 – 12 ans**

**3 et 4 – Chandail en 8 tailles femmes 40 – 54**

**5 – Chandail en 4 tailles hommes 48 – 56**

Patron Enfants <b>1</b>	4 ans	5 ans	6 ans	7 ans
Tour de poitrine mesuré	58 cm	60 cm	62 cm	64 cm
Tour de poitrine patron	64 cm	66,5 cm	69 cm	71 cm
Longueur (dos B-F)	27,5 cm	29 cm	31 cm	32,5 cm
Longueur manche (à partir de B)	30 cm	33 cm	35,5 cm	38,5 cm
Patrons Enfants <b>2</b>	8 ans	9 ans	10/11 ans	12 ans
Tour de poitrine mesuré	66 cm	68 cm	71 cm	74 cm
Tour de poitrine patron	72 cm	75 cm	77,5 cm	80 cm
Longueur (dos B-F)	42 cm	43 cm	44,5 cm	46 cm
Longueur manche (à partir de B)	41 cm	42,5 cm	44 cm	46 cm
Patrons Dames <b>3</b>	Taille 40	Taille 42	Taille 44	Taille 46
Tour de poitrine mesuré	86 cm	91 cm	96 cm	101 cm
Tour de poitrine patron	89 cm	93,5 cm	98,5 cm	103 cm
Longueur (dos B-F)	55,5 cm	56 cm	56,5 cm	57 cm
Longueur manche (à partir de B)	53 cm	54 cm	55,5 cm	56,5 cm
Patrons Dames <b>4</b>	Taille 48	Taille 50	Taille 52	Taille 54
Tour de poitrine mesuré	105 cm	109 cm	114 cm	120 cm
Tour de poitrine patron	109,5 cm	115 cm	120 cm	125 cm
Longueur (dos B-F)	60 cm	60,5 cm	61 cm	62 cm
Longueur de manche (à partir de B)	59 cm	60 cm	61 cm	62 cm
Patrons Hommes <b>5</b>	Taille 48	Taille 50	Taille 54	Taille 56
Tour de poitrine mesuré	97 cm	101 cm	106 cm	112 cm
Tour de poitrine patron	108 cm	112 cm	117,5 cm	121,5 cm
Longueur (dos B-F)	64,5 cm	65 cm	65,5 cm	66 cm
Longueur de manche (à partir de B)	61,5 cm	62,5 cm	63 cm	64 cm

## FINITIONS



Lorsque vous aurez tricoté les 4 pièces, prenez les mesures du patron de base indiquées par les lignes et multipliez-les par 2. Introduisez la plaquette de repassage à travers les ourlets et tirez-les légèrement en longueur. Épinglez les pièces sur mesures sur la planche à repasser (1 épingle par cm) et repassez à la patte-mouille.

Posez le devant sur le dos (côté envers vers l'intérieur).

Défaites les rangs tricotés en fil perdu d'une épaule jusqu'au dernier rang.

Défaites maintenant maille par maille le dernier rang tricoté avec le fil perdu et cousez ensemble les mailles ouvertes de l'épaule avec un point grafting.

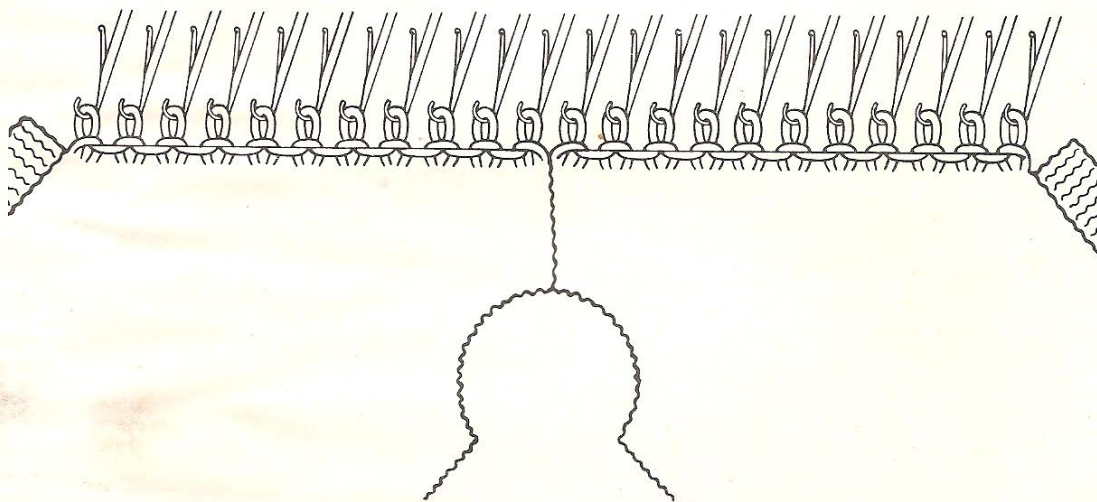
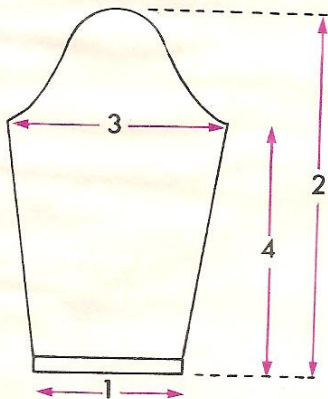
## BANDE DE L'ENCOLURE

Détricotez le fil perdu de l'encolure jusqu'au dernier rang.

Tenez l'ouvrage l'ENDROIT face à vous et remontez les mailles lisières de l'encolure sur les aiguilles. Pour ceci, tenez la couture de l'épaule au milieu de la machine.

Détricotez vers la DROITE, maille par maille, le dernier rang de fil perdu et accrochez les mailles sur les aiguilles.

Sur le bord supérieur du devant, aux endroits où vous avez transféré les mailles de l'encolure sur l'aiguille adjacente, vous passez la maille du bord dans l'aiguille. Montez les mailles de la deuxième moitié de l'encolure sur les aiguilles vers la GAUCHE, de la même façon.



Pour tricoter le bord de l'encolure, enfiler votre fil dans la noix.

- 1 . . . . . Tricotez 2 rangs avec une densité normale.
- 2 . . . . . Tricotez 2 rangs avec une densité plus serrée de 1 numéro
- 3 . . . . . Tricotez 4 rangs avec une densité plus serrée de 1 numéro
- 4 . . . . . Tricotez 4 rangs avec une densité plus serrée de 1 numéro
- 5 . . . . . Tricotez 1 rang avec une densité plus LACHE de 3 numéros par rapport à la densité normale.

Tricotez 4 rangs comme pour 4

Tricotez 4 rangs comme pour 3

Tricotez 2 rangs comme pour 2

Tricotez 4 rangs comme pour 1



## DEVANT DU CHANDAIL AVEC PINCES (patron no. 4)

Amenez à GAUCHE, comme décrit en A, les autres aiguilles indiquées sur la règle à la position D. Répétez a, b, c et d jusqu'à ce que vous arriviez au POINT → E.

Le chariot se trouve à DROITE. A GAUCHE amenez les aiguilles de la pince de la position D à la position C. Tricotez un rang, les aiguilles sont ramenées dans la position B.

A DROITE, vous amenez les aiguilles de la pince à la position C, puis tricotez vers la DROITE.

La pince est faite.

Tricotez jusqu'au POINT → F, et suivez les indications comme déjà expliqué.

**Vous tricotez les DOS comme les DEVANTS, seule l'encolure ne sera pas aussi échancree, et avec le patron no. 4 vous ne tricotez évidemment pas de pinces.**

## LES MANCHES

Prenez le patron Manche no. 3.

Tournez le patron jusqu'au POINT → A qui apparaît au-dessus de la règle compte-maillles.

Amenez l'axe du patron sur le 0 de la règle.

Il vous faut, pour la taille

taille 40 - 42, 26 = 52 mailles

taille 44 - 46, 27 = 54 mailles

Amenez votre patron sur le POINT → 0,

faites un montage ouvert avec le fil perdu et tricotez jusqu'au POINT → A.

**POINT A** Tricotez avec le fil jusqu'au POINT → C. Arrivé au POINT → B, faites la ligne de pliure ou un ourlet picot.

**POINT D** A partir d'ici, vous tricotez en suivant la ligne du patron jusqu'au POINT → E en augmentant des DEUX côtés de l'ouvrage d'une maille à la fois, lorsque la ligne du patron indique un nouveau nombre de mailles. Faites l'augmentation avec le poinçon triple.

**POINT E FORMATION DE L'EMMANCHURE.**

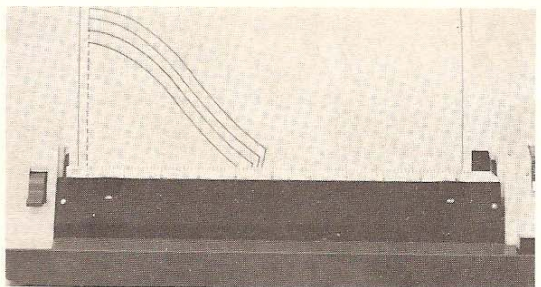
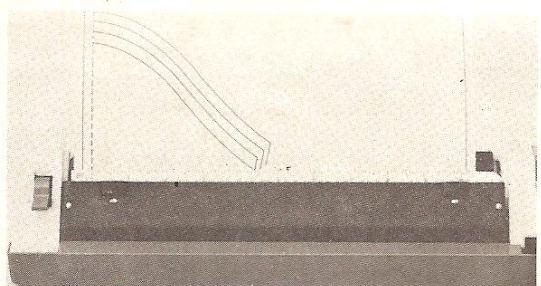
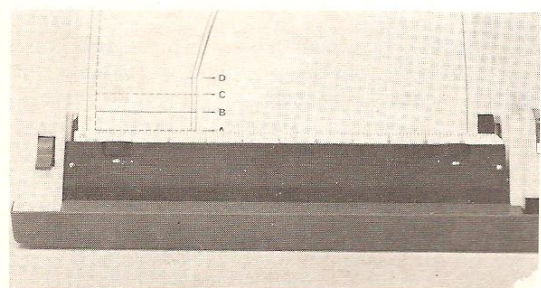
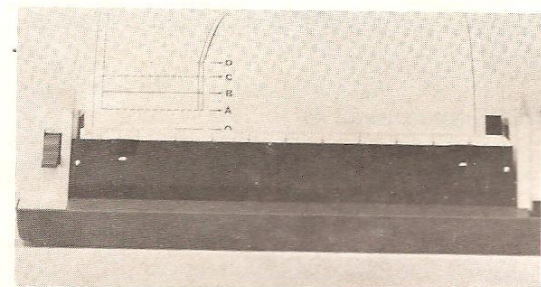
Le chariot est à DROITE.

Tricotez 2 rangs, la ligne du patron apparaît plus à GAUCHE avec un nouveau nombre de mailles.

Les mailles qui ne sont PLUS VISIBLES sur la règle doivent maintenant être diminuées à DROITE.

Tricotez à GAUCHE, diminuez ici le même nombre de mailles et tricotez à DROITE.

Apparaît encore un nouveau nombre de mailles. Suivez la ligne du patron jusqu'à ce que la règle n'indique plus que 5 mailles. Terminez toutes les autres mailles en une seule fois.



## DEVANT DU CHANDAIL

### COTE GAUCHE DE L'ENCOLURE (suite)

Formez l'encolure comme pour le côté DROIT en inversant le travail.  
Transférez les mailles à GAUCHE sur l'aiguille adjacente.

**Veillez à ce que le chariot passe TOUJOURS devant les leviers d'entraînement du KNIT – RADAR, sinon votre patron n'avancera pas.**

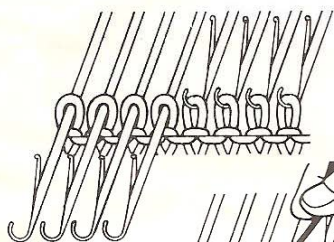
**Faites attention qu'il ne se forme pas de boucle au début d'un rang.**

Lorsque les deux épaules sont terminées, ramenez les aiguilles de l'encolure de la position D à la position C.  
Tricotez 1 rang avec le fil, ensuite vous tricotez quelques rangs avec du fil perdu et vous retirerez votre ouvrage de la machine.

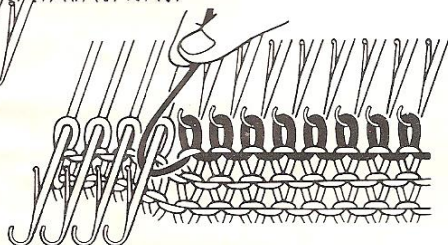
### CHANDAIL – DEVANT AVEC PINCES (patron no. 4)

Travaillez cet ouvrage comme les autres devants jusqu'au POINT → D. (Pincés)

POINT D Si, au POINT → D, le chariot se trouve à GAUCHE, tricotez encore 1 rang vers la DROITE.  
Tricotez ensuite encore 2 rangs.

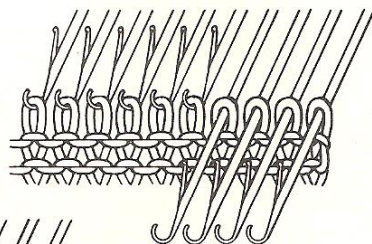


a Les aiguilles indiquées pour la ligne de pince de votre patron doivent être mises en position D sur le bord gauche du tricot (voir croquis).

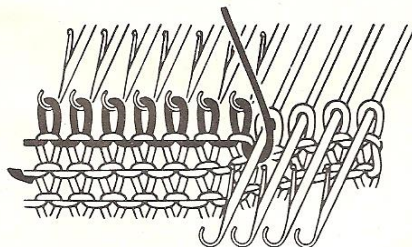


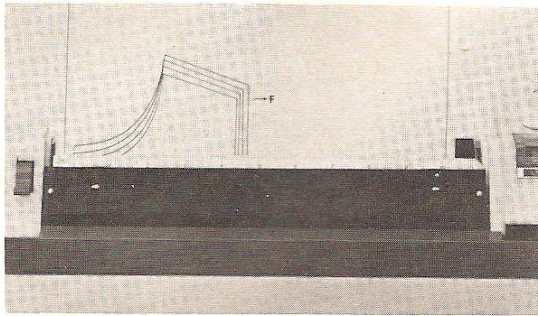
b Tricotez un rang vers la GAUCHE.  
Passez le fil sous l'aiguille en position D sur le côté GAUCHE. (voir croquis)

c Sur la DROITE, amenez en position D le même nombre d'aiguilles que sur le côté GAUCHE.



d Tricotez 1 rang vers la DROITE.  
Passez le fil sous l'aiguille en position D comme pour le côté GAUCHE.





## DEVANT DU CHANDAIL

- POINT E** La ligne d'encolure s'est encore déplacée vers la DROITE.
- A** — Amenez en D les aiguilles supplémentaires à DROITE des aiguilles déjà en position D. Tricotez vers la GAUCHE, amenez le fil sous l'aiguille intérieure en position D et tricotez vers la DROITE, ainsi de suite.
- Répétez A jusqu'à ce que vous devez tricoter plusieurs rangs avant d'amener l'aiguille suivante en position D.

Quand vous tricotez par exemple 4 rangs, avant d'amener l'aiguille suivante en position D — NE MONTEZ PAS cette aiguille en position D — mais transférez la maille sur l'aiguille adjacente de DROITE. Reculez l'aiguille vide en position A. Ainsi ce forme un espace d'aiguilles en position A. Tricotez jusqu'au POINT → F.

### POINT F L'ÉPAULE

Le chariot doit être à GAUCHE. Tricotez encore 2 rangs.

A DROITE, quelques mailles auront disparu, derrière la règle compte-mailles, ceci est le début de l'épaule.

Amenez les aiguilles qui ne sont plus visibles sur la règle à la position D.

Tricotez vers la DROITE. Amenez le fil sous l'aiguille en position D à l'intérieur de l'ouvrage et tricotez vers la GAUCHE.

**ATTACHEZ UN DES PETITS POIDS DANS LE TRICOT EN DESSOUS DES AIGUILLES EN POSITION B.**

Répétez la formation du biais de l'épaule jusqu'à ce que la ligne d'épaule du patron ait disparu de la règle, le chariot est à GAUCHE.

Amenez les aiguilles du biais de l'épaule à la position C et tricotez vers la DROITE pour ramener les aiguilles en B.

Enlevez le fil tricoté de la noix pour y mettre un fil perdu.

Tricotez quelques rangs et laissez le chariot à DROITE.

Enlevez le fil perdu, passez le chariot à GAUCHE, PAR-DESSUS LES AIGUILLES EN POSITION D.

Les mailles du biais de l'épaule DROITE sont ôtées des aiguilles. Repoussez les aiguilles vides en position A.

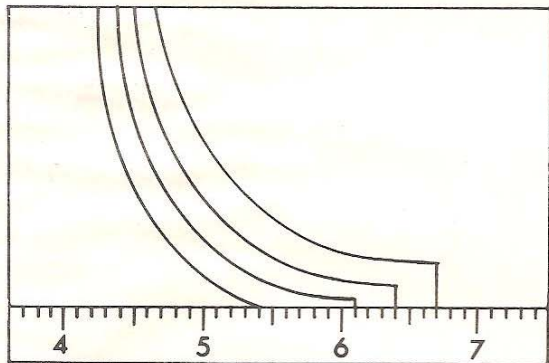
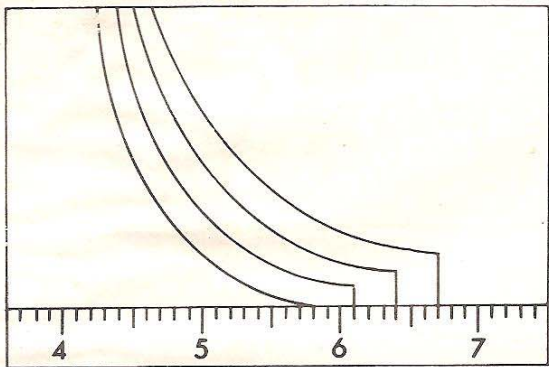
### COTE GAUCHE

**RAMENEZ** le patron jusqu'au POINT → E pour tricoter le côté gauche de l'encolure. Tournez maintenant 3 rangs en avant pour vous retrouver au point où vous avez commencé le côté DROIT de l'encolure.

Mettez en position C le nombre d'aiguilles indiqué par la règle pour le côté GAUCHE de l'encolure. Restent SEULES en position D les aiguilles qui NE sont plus visible sur la règle.

Enfilez votre fil et tricotez à DROITE, les aiguilles sont tricoté en position B.

Amenez le fil SOUS la PREMIERE aiguille en position D et tricotez vers la GAUCHE.



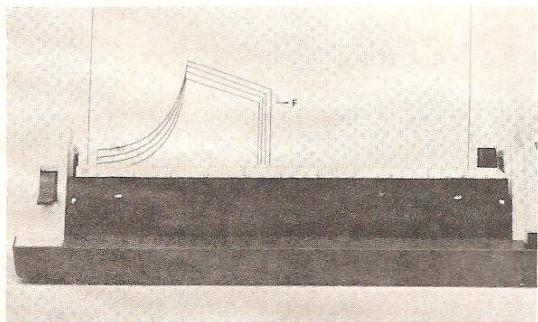
## DEVANT DU CHANDAIL

**POINT D** L'emmanchure  
Le chariot se trouve à GAUCHE ou à DROITE.  
Le repère pour le POINT → D se trouve à l'endroit où commence, pour la plus PETITE taille, la diminution de l'emmanchure; mais si vous tricotez une autre taille, vous devez continuer jusqu'à la diminution de votre emmanchure.

**POINT D** Tricotez encore 2 rangs.

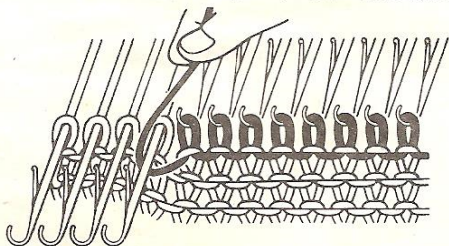
Après ces deux rangs, la ligne du patron se trouve sur un autre nombre de mailles, c'est à dire, pour la taille 38, sur le nombre 54. Faites cette diminution côté chariot, tricotez un rang et diminuez le même nombre de mailles de l'autre côté, tricotez un rang.

Continuez à suivre la ligne du patron en diminuant toujours l'ouvrage côté chariot, passez le chariot de l'autre côté et faites la diminution. Tricotez jusqu'au POINT → E.



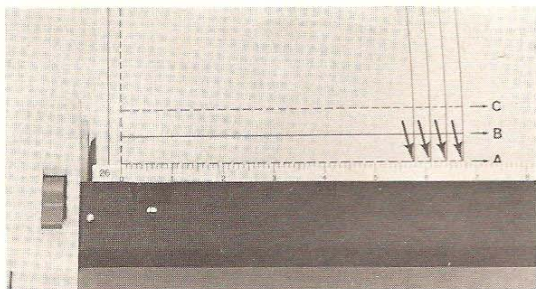
**POINT E** Encolure  
Les indications suivantes ne sont valables que pour les ouvrages tricotés au point jersey. Pour des ouvrages au point fantaisie, veuillez suivre les indications de votre manuel concernant la façon de mettre les aiguilles de la position travail à la position repos.  
Si au POINT → E, le chariot se trouve à GAUCHE, tricotez encore 1 rang vers la DROITE.

**POINT E** Tricotez 2 rangs, le chariot se trouve à DROITE. L'axe du patron a maintenant disparu. Par contre, vous apercevez la ligne de l'encolure un peu plus à DROITE sur la règle compte-mailles.  
Amenez en position D le nombre d'aiguilles indiqué entre le point 0 de la règle compte-mailles et la ligne de l'encolure de votre patron à DROITE du centre de votre fonture.  
Amenez TOUTES les aiguilles à GAUCHE du centre de votre fonture dans la position D.  
Les SEULES aiguilles restantes en position B sont celles indiquées par la règle compte-mailles.



Tricotez vers la GAUCHE, amenez le fil SOUS la première aiguille en position D à l'INTERIEUR de l'ouvrage et tricotez vers la DROITE.

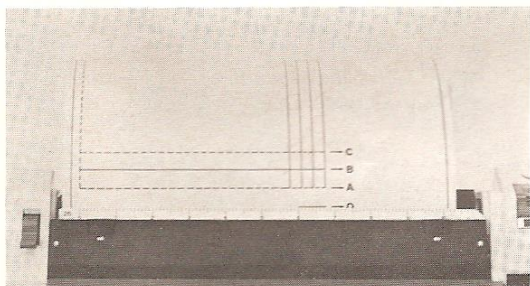
## LE DEVANT DU CHANDAIL



Vous ne voyez que la moitié du devant, il est donc nécessaire de monter le MEME nombre de mailles de CHAQUE côté du centre de la fonture.

Si la ligne du patron se situe ENTRE deux repères de mailles, vous prenez le chiffre le plus proche sur la règle compte-mailles. Vous avez besoin pour les différentes tailles;

taille 40 — ligne inférieure — 58 = 116 mailles  
 taille 42 — deuxième ligne — 61 = 122 mailles  
 taille 44 — troisième ligne — 64 = 128 mailles  
 taille 46 — ligne extérieure — 67 = 134 mailles



Tournez le bouton d'entraînement vers la DROITE jusqu'à ce que la ligne horizontale du POINT → O se trouve à la hauteur de la règle compte-mailles.

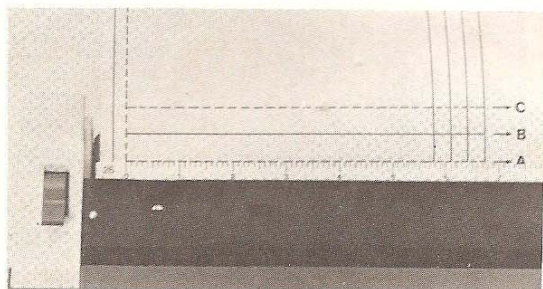
**POINT O** Montez le nombre d'aiguilles correspondant à la taille de votre patron à GAUCHE et à DROITE du centre de la machine en position de tricot.

Faites un montage ouvert avec le fil perdu et tricotez jusqu'au POINT → A.

Au POINT → A, le chariot doit se trouver à GAUCHE; si le chariot est à DROITE, tricotez vers la GAUCHE.

Enlevez le fil perdu du guide-fil et enflez le fil nylon dans celui-ci.

Tricotez le fil nylon vers la DROITE, tournez le patron un peu en arrière jusqu'à ce que le POINT → A se situe à nouveau exactement au-dessus de la règle.



Pour ces patrons vous pouvez faire, soit l'ourlet simple, soit l'ourlet picot, soit un bord 2—1 ou 3—1.

**POINT A** Enflez votre fil et réglez la densité 3 numéros PLUS LACHES, tricotez un rang. Tricotez l'ourlet avec une densité d'un numéro PLUS SERRE que la densité normale des mailles de l'échantillon. Tricotez jusqu'au POINT → B.

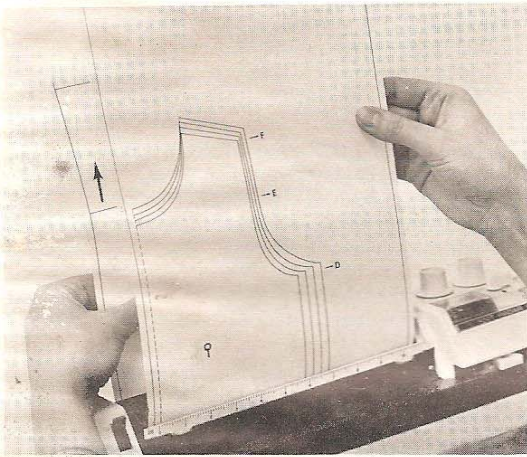
**POINT B** En ce qui concerne la ligne de pliure (celle qui permet de plier l'ourlet à plat), tricotez un rang avec densité 3 numéros PLUS LACHES (plus souples) que l'ourlet. Si vous voulez obtenir un ourlet picot, il suffit de transférer une maille sur deux sur l'aiguille adjacente. Continuez de tricoter avec la densité ourlet jusqu'au POINT → C.

**POINT C** Fermez votre ourlet en mettant les mailles du premier rang tricoté après le fil nylon sur les aiguilles comme expliqué dans le manuel. Dénouez le fil nylon par la maille lisière gauche et tirez-le de l'ouvrage vers la DROITE.

Tricotez le rang suivant avec la même densité que pour la ligne de pliure; le montage de l'ourlet devient ainsi invisible.

Continuez de tricoter avec la densité normale (celle de l'échantillon des mailles) jusqu'au POINT → D en suivant toujours le tracé de votre patron. Sur le patron introduit dans le KNIT-RADAR, le tracé se développe droit vers le haut.

## INTRODUCTION DU PATRON



Poussez le levier du rouleau (1) vers le HAUT.

Prenez le patron 3 (le devant vers vous) et introduisez-le DEVANT le rouleau (3) du KNIT - RADAR.

Tirez le patron AVEC PRECAUTION par l'arrière du KNIT-RADAR vers le HAUT, jusqu'à ce que les deux bouts du patron se trouvent à égale hauteur.

Introduisez le patron TOUJOURS du devant du rouleau.



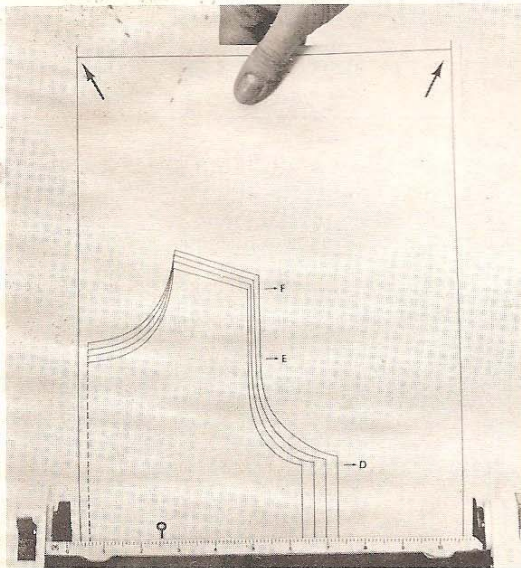
Ce signe indique le DOS de votre ouvrage.



Celui-ci indique le DEVANT de votre ouvrage.

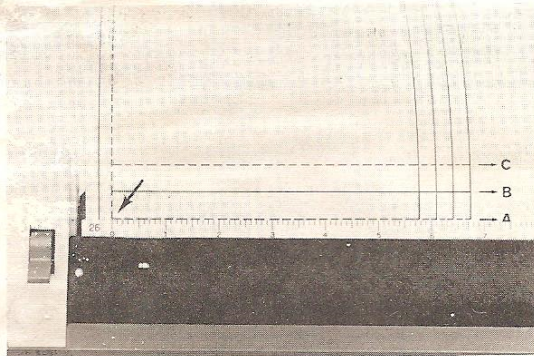


Celui-ci indique que deux morceaux doivent être tricotés de la même façon (manches ou jupes).



Le levier du rouleau (1) est toujours en HAUT. Tenez bien les deux bouts du patron.

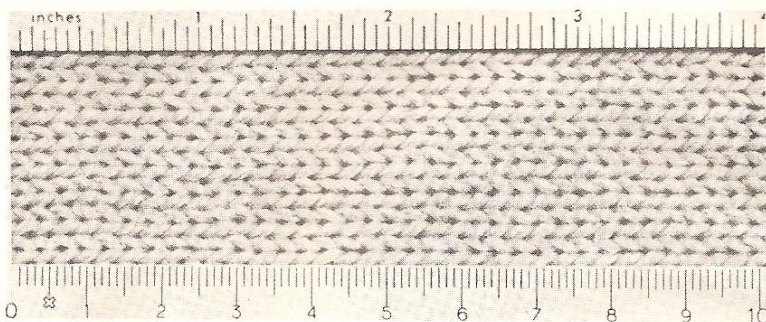
La feuille de patron a un cadre; vous pouvez superposer ces cadres ainsi que les extrémités supérieures pour aligner le patron, flèches.



La ligne verticale DISCONTINUE représente l'axe du patron; déplacez-la de manière à ce qu'elle soit au-dessus du 0 de la règle compte-maillages, flèche.

Poussez le levier du rouleau vers le BAS, le patron est ainsi maintenu dans le KNIT-RADAR.

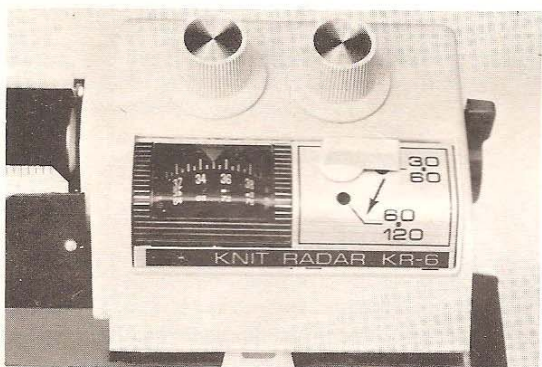
Tournez le bouton d'entraînement (8) vers la DROITE jusqu'à ce que la ligne du POINT → A soit visible AU-DESSUS de la règle compte-maillages.



## CALCUL DU NOMBRE DE RANGS

Posez une règle à travers le centre de l'échantillon et comptez le nombre de mailles sur 10 cm.

Par exemple: sur la photo ci-contre, il y a 35 rangs par 10 cm.

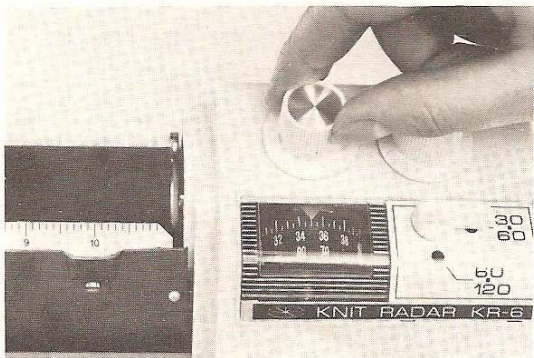


Lorsque vous avez compté MOINS de 60 rangs par 10 cm, le levier de réglage (7) doit rester EN ARRIERE sur 30 - 60 .

Si vous avez compté PLUS de 60 rangs par 10 cm, le levier de réglage doit être tourné à l'AVANT sur 60 - 120, flèche.

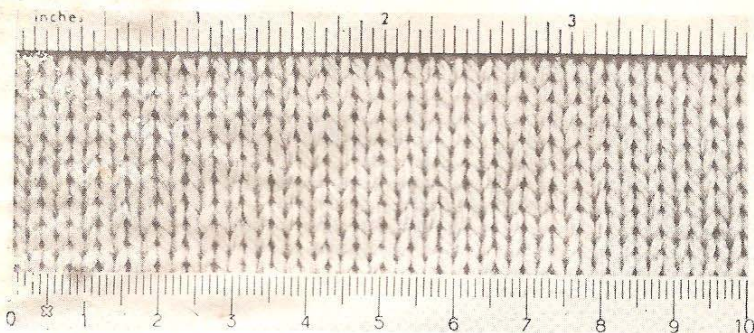


AVANT de positionner le nombre de rangs sur le KNIT-RADAR, tournez le bouton de sécurité (6) vers l'AVANT, flèche



Tournez maintenant le bouton (9) jusqu'à ce 35 (milieu entre 34 et 36) se trouve en face de la pointe du triangle.

Remettez le bouton de sécurité (6) en ARRIERE.



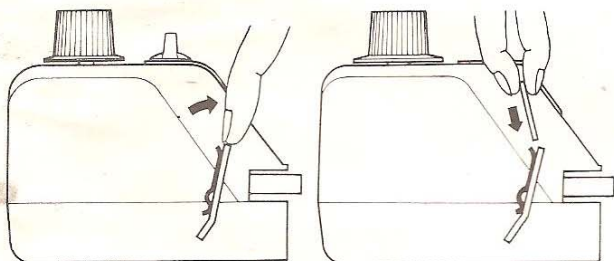
## CALCUL DU NOMBRE DE MAILLES

Posez une règle à travers le centre de l'échantillon, comptez le nombre de mailles sur 10 cm.

Sur la photo ci-contre, il y a 26 mailles par 10 cm.



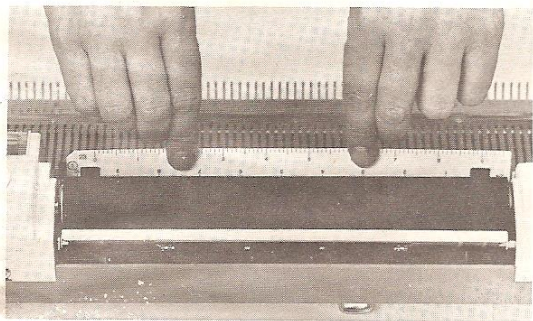
Prenez la règle compte-mailles No. 1 et tenez-la avec le No. 26 vers la GAUCHE.



Tirez le porte-règle (2) vers vous.

Introduisez la règle dans les deux clips se trouvant derrière le porte-règle.

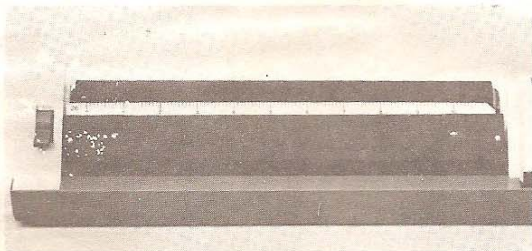
Poussez la règle vers le côté DROIT.



Cette photo vous montre comment la règle est tenue au dos du porte-règle. Les fixations sont facilement reconnaissables.

Ne laissez pas tomber la règle le long du rouleau de votre KNIT-RADAR, car il pourrait être difficile de la retirer.

Tâchez également de ne pas perdre les règles compte-mailles.



La règle ainsi positionnée est prête à servir. Pour l'introduction du patron, laissez le porte-règle en AVANT.



## ECHANTILLONNAGE — — — — A LIRE ATTENTIVEMENT!

### PARAFFINAGE ET CONFECTION DE LA PELOTE . . . .

Comme je vous l'ai expliqué dans le manuel, je vous conseille de paraffiner et de mettre en pelote votre fil avant de tricoter.

Toutes les personnes qui ont pris l'habitude de tricoter à la machine, vous diront que si le fil est paraffiné et pelotonné, le chariot se déplace avec beaucoup plus de douceur.

On doit toujours pouvoir sortir facilement l'extrémité du fil de la pelote; si la pelote est trop dure après le paraffinage, refaites-la et laissez glisser le fil de manière lâche entre vos doigts.

### LES ESSAIS . . . . .

Lorsqu'on commence à tricoter à la machine, on ne sait pas quelle est la densité la mieux appropriée au fil que l'on désire utiliser. Il faut donc faire des essais.

Si vous désirez tricoter un modèle en point fantaisie, vous devez faire un essai avec ce point fantaisie. Toutefois, je vous conseille de tricoter votre premier vêtement à la machine au point de Jersey.

Faites un montage ouvert sur 60 aiguilles avec un fil perdu et tricotez plusieurs rangs.

Avec votre fil, tricotez 6 à 8 cm en suivant le guide de densité du manuel de votre machine.

Si après ce premier essai, vous trouvez le tricot trop SERRE ou, au contraire trop LACHE tricotez deux rangs avec du fil perdu. Recommencez l'essai, tricotez 6 à 8 cm avec votre fil et une densité mieux adaptée pour le fil.

Lorsque vous aurez trouvé la densité adéquate, enlevez l'échantillon de la machine.

### L'ECHANTILLON

Avec un fil perdu, faites un montage sur 60 aiguilles. Tricotez quelques rangs, arrêtez le chariot à DROITE.

Avec votre fil, tricotez 60 à 80 rangs en utilisant la bonne densité, puis retricotez quelques rangs avec un fil perdu. Enlevez votre échantillon de la machine.

Tirez doucement votre échantillon dans le sens de la longueur pour resserrer les mailles.

Laissez reposer l'échantillon au moins une heure.

Fixez votre échantillon, côté envers face à vous, sur une planche à repasser à l'aide d'épingles espacées chacune d'un centimètre.

### REPASSAGE DE L'ECHANTILLON

Mettez une patte-mouille sur l'échantillon et passez dessus avec un fer chaud. NE PAS APPUYER le fer sur la patte-mouille, laissez pénétrer seulement la vapeur dans l'échantillon.

On repasse aujourd'hui l'échantillon parce que l'aspect de la maille correspond ainsi au tricot fini. Ces rangs-ci et ce nombre de mailles seront ensuite enregistrés sur le KNIT-RADAR.

Il peut y avoir une grande différence entre échantillons repassés à la vapeur et échantillons non repassés, ce qui peut entraîner des inconvénients sur le vêtement fini. Ceci est surtout pour les fils synthétiques.

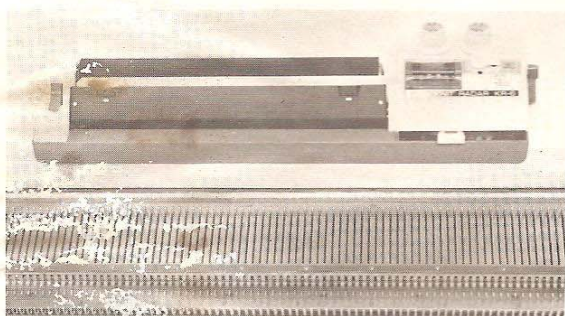
IL FAUT DONC repasser l'échantillon avant le calcul des mailles.

Après le repassage, laissez-le refoirdir et sécher. Enlevez les épingles.

Vous pouvez maintenant compter facilement le nombre de mailles et de rangs sur 10 cm.

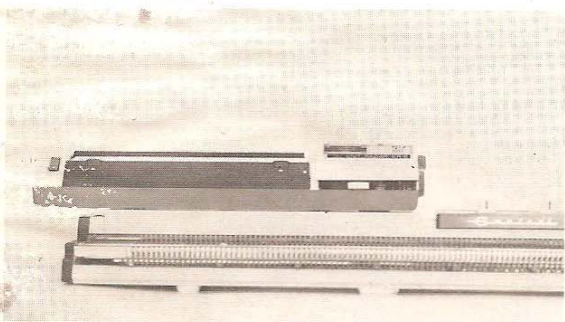
NOTE: sur un échantillon dentelle, on compte les aiguilles laissées en position A comme étant des mailles.

## FIXATION DU KNIT – RADAR SUR LES DIFFERENTS MODELES EMPISAL

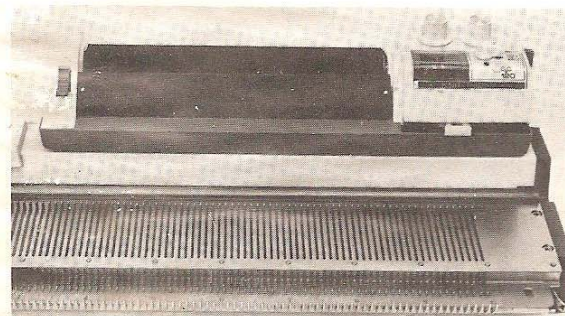


- 250 — Enlevez le compte-rangs du milieu de la machine et fixez le KNIT – RADAR à sa place.

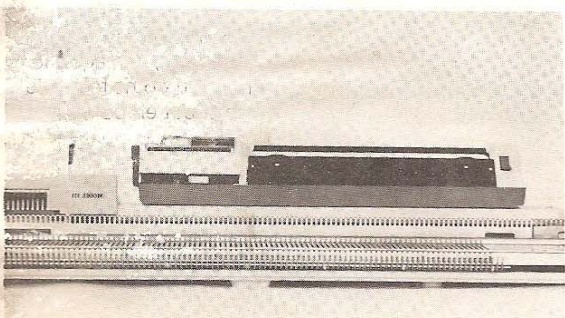
Attachez le compte-rangs à DROITE du KNIT-RADAR.



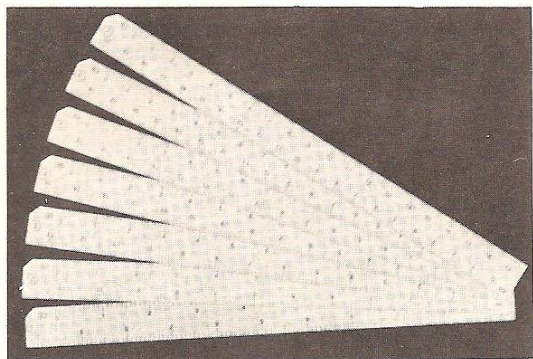
- 302 — Avec une fixation spéciale à gauche du pupitre à dessin.



- 305 — Le KNIT – RADAR se fixe à DROITE du tableau sélecteur.



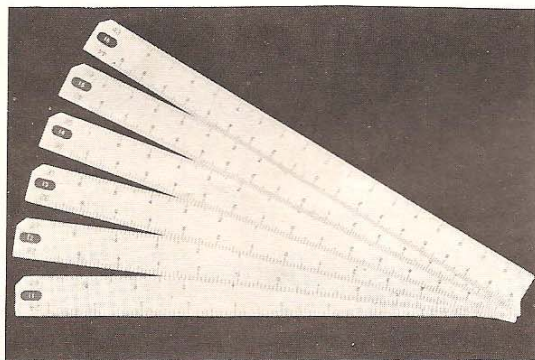
- 321 — Il se met à gauche du tableau sélecteur (voir croquis)



## REGLES COMPTE MAILLES

En plus des patrons et du journal de mode, 2 paquets de règles à mailles sont joints au KNIT – RADAR.

Le premier paquet contient les règles normales, numérotées de 1 à 7 et utilisées pour 23 à 50 mailles pour 10 cm de tricot.



Le deuxième paquet contient les règles SPECIALES que vous utiliserez pour tricoter des pantalons et tout autres pièces étant formées inégalement sur les DEUX côtés.

Ces règles compte-mailles portent les numéros 11 à 16 dans la partie noire. Elles s'utilisent pour 23 à 44 mailles pour 10 cm de tricot.

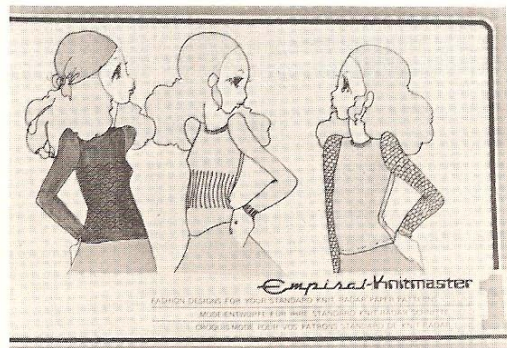


## LE JOURNAL DE MODE "KNIT – RADAR"

Un de ces deux journaux est joint à votre KNIT – RADAR.

Le contenu de ces journaux est le même, seule la page de couverture change.

Ici, on vous donne des idées pour modifier les patrons simples avec des dessins et des rayures.



En règle générale, il est conseillé de faire un échantillon en jersey et au point de fantaisie si vous comptez combiner les deux, parce que le nombre des rangs d'un tricot en point fantaisie diffère généralement d'un tricot en point de jersey.

Chère passionnée du tricot!

Enfin s'est gagné, nous n'avons plus besoin de nous battre pendant des heures avec le calcul des mailles et des rangs avant de confectionner un tricot.

La Technique nous offre maintenant (en dehors des merveilleuses machines à tricoter) quelque chose qui nous manquait depuis longtemps, le

### **KNIT — RADAR.**

On le prononce "NIT — RADAR", le mot "KNIT" signifiant "tricoter" en Anglais.

Maintenant, vous allez vous demander; Qu'est-ce que ce KNIT — RADAR?

Le KNIT — RADAR est votre ATELIER DE TRICOT A DOMICILE, tout à fait personnel; vous pouvez grâce à lui réaliser les modèles de tricots les plus extraordinaires, SANS que vous ayez à craindre un laborieux travail de calcul.

1. Fixez le KNIT — RADAR sur la Machine . . . . .
2. Placez le patron dans le rouleau du KNIT — RADAR . . . . .
3. Positionnez les rangs et les mailles de l'échantillon sur le KNIT — RADAR . . . . .

### **ET TRICOTEZ.**

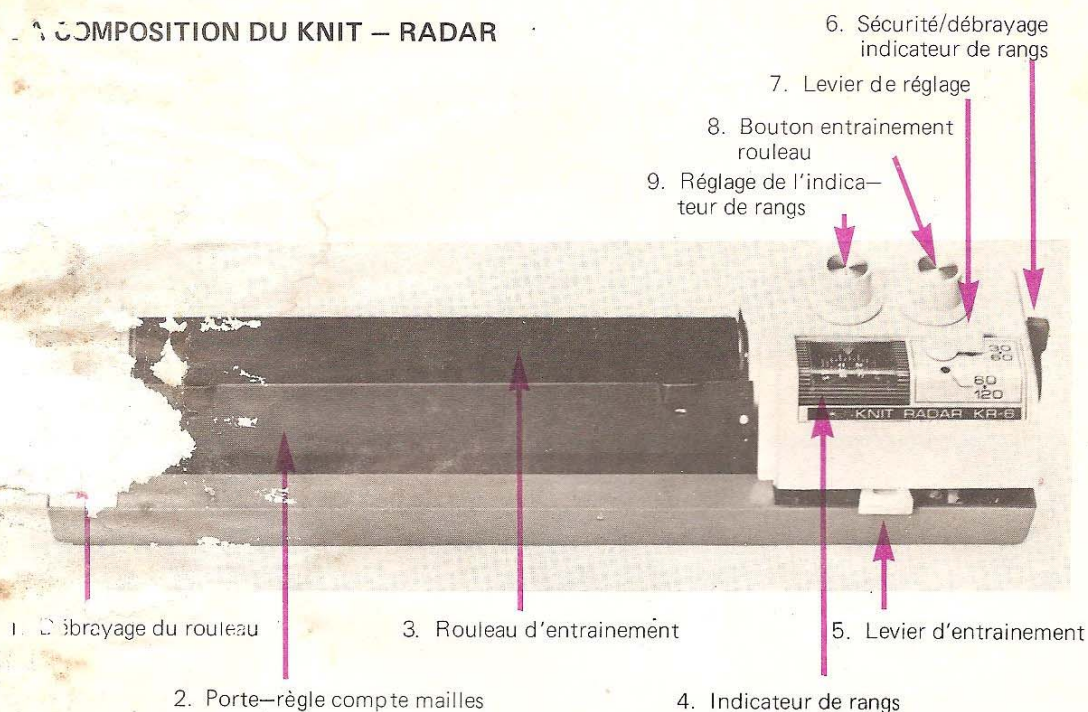
Chaque passage du chariot devant le KNIT — RADAR fait avancer AUTOMATIQUEMENT le patron et la ligne du patron montre automatiquement chaque diminution et chaque augmentation.

Cela n'est-il pas merveilleux? **C'EST VRAIMENT SIMPLE!**

Evidemment, vous devez être au courant de l'existence de la machine à tricoter EMPISA et de la façon de s'en servir, le reste se fait d'autant plus vite. Je suis persuadé que vous tricoter dans l'avenir 3 fois plus que maintenant . . . . . et vous aurez toujours ce qui est à la mode dans le domaine du tricot, pour presque rien.

ALORS, VIVE la maille avec le **KNIT — RADAR.**

## COMPOSITION DU KNIT – RADAR



1. Débrayage du rouleau Si vous appuyez sur le bouton de débrayage vers le HAUT, le rouleau n'exerce plus de pression et vous pouvez passer votre patron et l'aligner sur le bord

Si vous actionnez le débrayage vers le bas, le rouleau d'entraînement (3) ne tourne qu'en liaison avec le levier d'entraînement (5).

2. Porte-règle compte mailles On placera derrière, la règle compte mailles, de plus il maintient le patron contre le rouleau d'entraînement (3).

3. Rouleau d'entraînement C'est autour de ce rouleau que le patron tournera pendant le tricotage.

4. Indicateur de rangs Avec cet indicateur, vous pouvez enregistrer dans le KNIT-RADAR le nombre de rangs comptés sur votre échantillon.

5. Levier d'entraînement Chaque fois que le bras d'entraînement du compte rangs passe devant le KNIT-RADAR, ce bras est actionné et le patron avance automatiquement.

6. Sécurité/débrayage indicateur de rangs ATTENTION – CHAQUE FOIS que vous positionnez votre nombre de rangs sur l'indicateur, vous DEVEZ tourner le bouton de sécurité VERS VOUS, c'est à dire VERS L'AVANT. Le nombre de rangs étant positionné, vous tournez le bouton vers l'ARRIERE, comme vous débrayez pour changer de vitesse sur une voiture.

7. Levier de réglage Si, sur votre échantillon vous comptez plus de 60 rangs, le levier de réglage doit être à l'AVANT sur 60 – 120, flèche.

8. Bouton entraînement rouleau Pour l'introduction du patron dans le KNIT-RADAR. Ce bouton vous permet également d'enlever les rangs détricotés; pour enlever des rangs, on tournera le bouton en arrière. Les repères sur le bord du bouton correspondent à un rang.

9. Réglage de l'indicateur de rangs Vous réglez avec ce bouton sur le KNIT – RADAR, le nombre de rangs compté sur l'échantillon.

Chère passionnée du tricot!

Enfin s'est gagné, nous n'avons plus besoin de nous battre pendant des heures avec le calcul des mailles et des rangs avant de confectionner un tricot.

La Technique nous offre maintenant (en dehors des merveilleuses machines à tricoter) quelque chose qui nous manquait depuis longtemps, le

### **KNIT — RADAR.**

On le prononce "NIT — RADAR", le mot "KNIT" signifiant "tricoter" en Anglais.

Maintenant, vous allez vous demander; Qu'est-ce que ce KNIT — RADAR?

Le KNIT — RADAR est votre ATELIER DE TRICOT A DOMICILE, tout à fait personnel; vous pouvez grâce à lui réaliser les modèles de tricots les plus extraordinaires, SANS que vous ayez à craindre un laborieux travail de calcul.

1. Fixez le KNIT — RADAR sur la Machine . . . . .
2. Placez le patron dans le rouleau du KNIT — RADAR . . . . .
3. Positionnez les rangs et les mailles de l'échantillon sur le KNIT — RADAR . . . . .

### **ET TRICOTEZ.**

Chaque passage du chariot devant le KNIT — RADAR fait avancer AUTOMATIQUEMENT le patron et la ligne du patron montre automatiquement chaque diminution et chaque augmentation.

Cela n'est-il pas merveilleux?

### **C'EST VRAIMENT SIMPLE!**

Evidemment, vous devez être au courant de l'existence de la machine à tricoter EMPISA et de la façon de s'en servir, le reste se fait d'autant plus vite. Je suis persuadé que vous tricoter dans l'avenir 3 fois plus que maintenant . . . . . et vous aurez toujours ce qui est à la mode dans le domaine du tricot, pour presque rien.

ALORS, VIVE la maille avec le **KNIT — RADAR.**

*Empire* Knitmaster

**INSTRUCTIONS KNIT RADAR**

