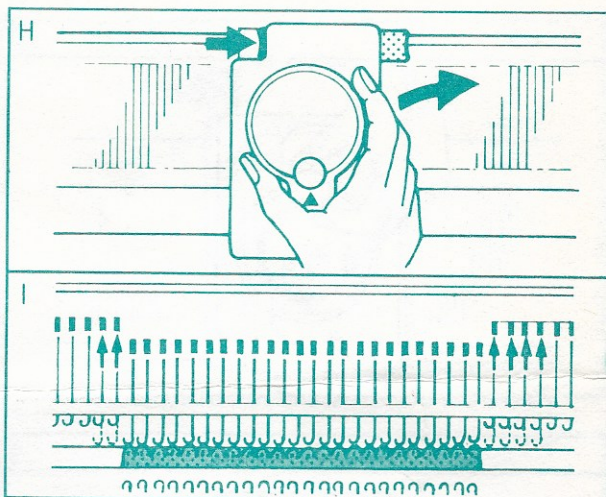


(7) Après avoir transféré les mailles à la tricoteuse, faire rentrer l'extrémité blanche du bouton-glissière, et dégager le chariot de transfert de la fonture d'aiguilles (Schéma H).

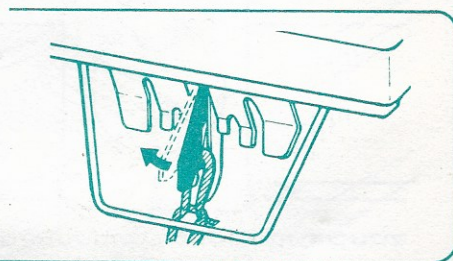


(8) Les aiguilles au repos, qui étaient en position B, doivent maintenant se trouver en position A (Schéma I).

(Les aiguilles qui étaient en position A sont poussées en position B par le chariot de transfert).

Si le chariot de transfert bloque ou si les mailles sont transférées incorrectement:

Lorsqu'une maille reste sur l'aiguille de transfert, soulever légèrement le loqueteau de cette dernière afin de libérer la maille qui s'y trouve; faire rentrer l'extrémité blanche du bouton-glissière afin de dégager le chariot de la fonture d'aiguilles. Replacer la maille sur l'aiguille originale et suivre ensuite les instructions ci-haut à partir de (4) jusqu'à la fin afin de continuer le transfert des mailles.



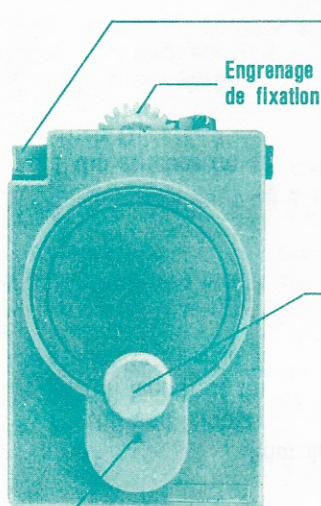
MANUEL D'INSTRUCTIONS

POUR
CHARIOT DE TRANSFERT - TRICOT CÔTELÉ

RT-1

- On utilise ce chariot de transfert, de concert avec le côteleur SRP-50, sur les tricoteuses modèles 321-360, ainsi que sur les tricoteuses électroniques.
- Ce chariot transfère les mailles du côteleur aux aiguilles de la tricoteuse.
- Les mailles sont ainsi transférées une à une en plaçant le chariot de transfert sur la fonture d'aiguilles de la tricoteuse et en tournant le bouton-manivelle vers la gauche.
- Lorsque la bordure ou le poignet de rangs en côtes est terminé, on transfère ces rangs du côteleur à la tricoteuse afin de continuer le tricot du reste du vêtement, ou de finir un vêtement tricoté en côtes, sur la tricoteuse.
- Le chariot de transfert transfère les mailles du côteleur, quelle que soit la disposition des aiguilles; cependant, il faut prendre certaines précautions lorsqu'une aiguille contient deux mailles, comme dans le cas de diminution des mailles.

NOMS DES PIÈCES



Bouton-glisnière

Lorsqu'on appuie sur le bouton rouge, le bouton blanc ressort de l'autre côté, et vice versa.

Bouton rouge: Lorsqu'on fait rentrer ce bouton, l'engrenage de fixation s'engrène dans la barre d'engrenage de la fonture d'aiguilles.

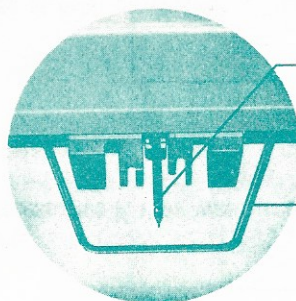
Bouton blanc: Lorsqu'on fait rentrer ce bouton, l'engrenage de fixation se dégage de la barre d'engrenage. Cette position sert à installer et à retirer le chariot de transfert.

Bouton-manivelle

Un tour complet de ce bouton, vers la droite, permet au CHARIOT DE TRANSFERT de transférer une maille à l'aiguille opposée sur la tricoteuse. (Il faut s'assurer de tourner le bouton-manivelle dans la direction indiquée par la flèche.

Point de début

Tourner le bouton-manivelle à partir de ce point, et arrêter également à ce point.



Aiguille de transfert

Cette aiguille ramasse la maille sur le côteleur alors que le bouton-manivelle tourne.

Tige protectrice

Cette tige protège l'aiguille de transfert.

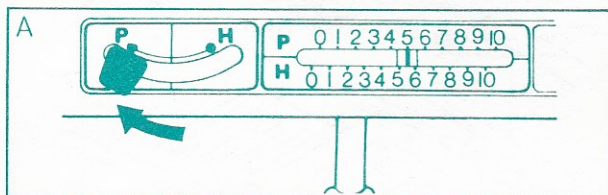
PRÉPARATIFS AVANT L'USAGE DU CHARIOT DE TRANSFERT

- * Retirer et ranger les accessoires suivants, s'ils étaient en usage:
Cames pour position fixe, Came NI (sur les tricoteuses électroniques);
Came pour position fixe M, E (sur les tricoteuses à carte perforée).
- * Il faut placer le chariot de la tricoteuse et celui du côteleur à l'une ou l'autre des extrémités de la fonture d'aiguilles.
(Si toute la longueur de la fonture d'aiguilles était en usage pour tricoter, retirer les deux chariots de la fonture d'aiguilles, car le chariot de transfert ne pourra y être fixé).
- * Si les mailles du rang à transférer sont trop serrées ou si la fibre n'est pas élastique, tricoter un autre rang, en réglant les cadrans de mailles à un ou deux chiffres plus élevés.

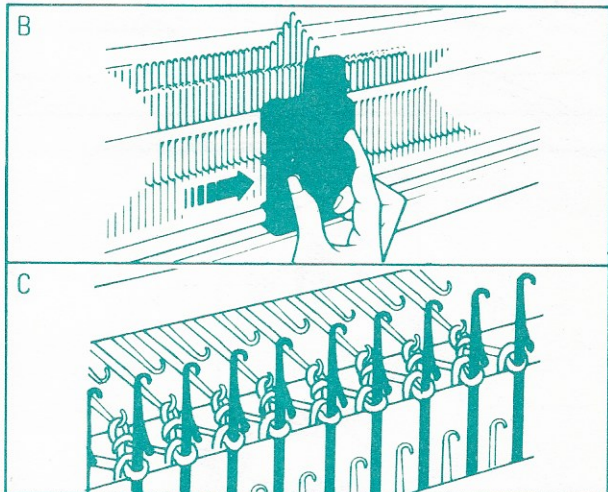
— 2 —

MODE D'EMPLOI DU CHARIOT DE TRANSFERT

- (1) Régler le levier de côtelage à P (Schéma A).
(Si ce levier avait été réglé à P en tricotant, il faut le laisser à ce réglage).



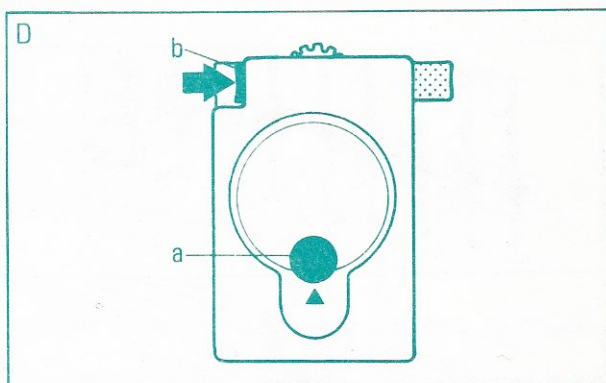
- (2) À l'aide du chariot P, qu'il faut déplacer de gauche à droite sur la fonture d'aiguilles du côteleur, pousser les aiguilles qui tricotent en position "C" (Schémas B et C).



— 3 —

- (3) Régler le bouton-manivelle "a" au symbole ▲ et pousser l'extrémité blanche du bouton-glissière "b" (Schéma D).

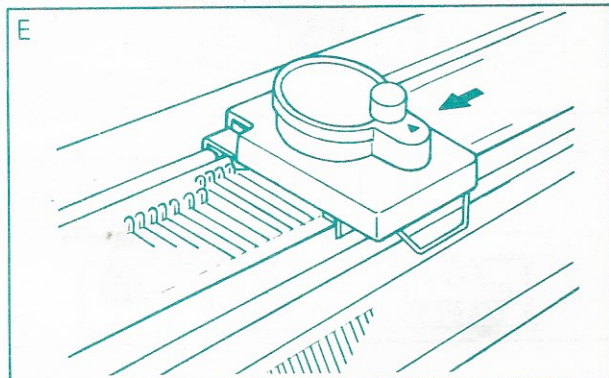
Avant de pousser le bouton-glissière, il faut s'assurer que le bouton-manivelle soit réglé au symbole ▲ .



- (4) Placer le chariot de transfert sur la fonture d'aiguilles de la tricoteuse, à droite du tricot. (Ainsi qu'illustré au schéma ci-contre, placer le chariot sur la barre de fonture et l'avant de la fonture d'aiguilles).

Glisser lentement le chariot jusqu'à l'extrémité droite du tricot (Schéma E).

Ne pas glisser le chariot vers la droite.

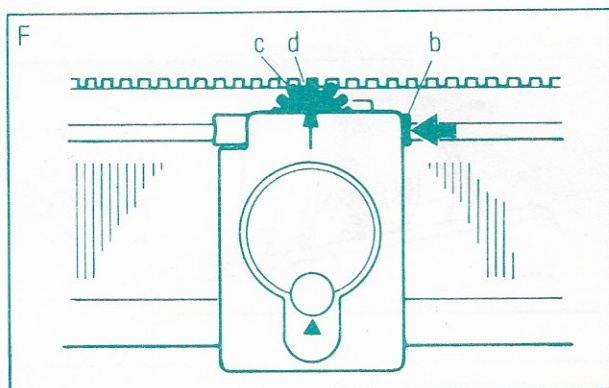


— 4 —

- (5) Pousser l'extrémité rouge du bouton-glissière "b" et engrener l'engrenage "c" dans la barre d'engrenage "d" (Schéma F).

(Si l'engrenage ne s'engrène pas correctement dans la barre d'engrenage, déplacer quelque peu le chariot de transfert vers la droite ou la gauche, et appuyer ensuite sur le bouton-glissière).

Le chariot de transfert est alors prêt à fonctionner.



- (6) Tourner le bouton-manivelle vers la gauche pour transférer les mailles (Schéma G).

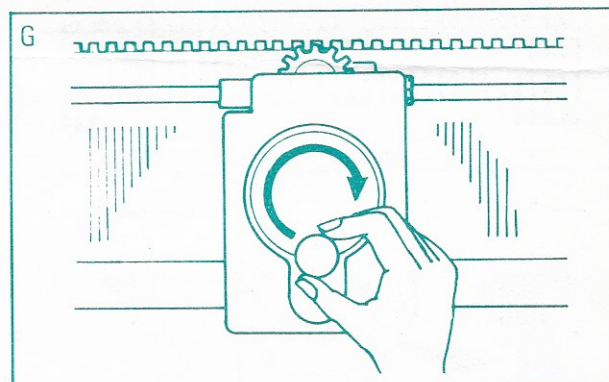
Tourner le bouton-manivelle lentement et uniformément.

À chaque tour du bouton-manivelle, une maille sur le côteleur se transfère à l'aiguille opposée sur la tricoteuse.

IL NE FAUT PAS tourner le bouton-manivelle vers la droite.

Pour arrêter le transfert des mailles, arrêter ce bouton au symbole ▲ .

Tourner le bouton-manivelle très lentement pour les cinq dernières mailles.



— 5 —