

31



PASSAP®

INTERNATIONAL



2716



2698

forma

2679

2673



2712

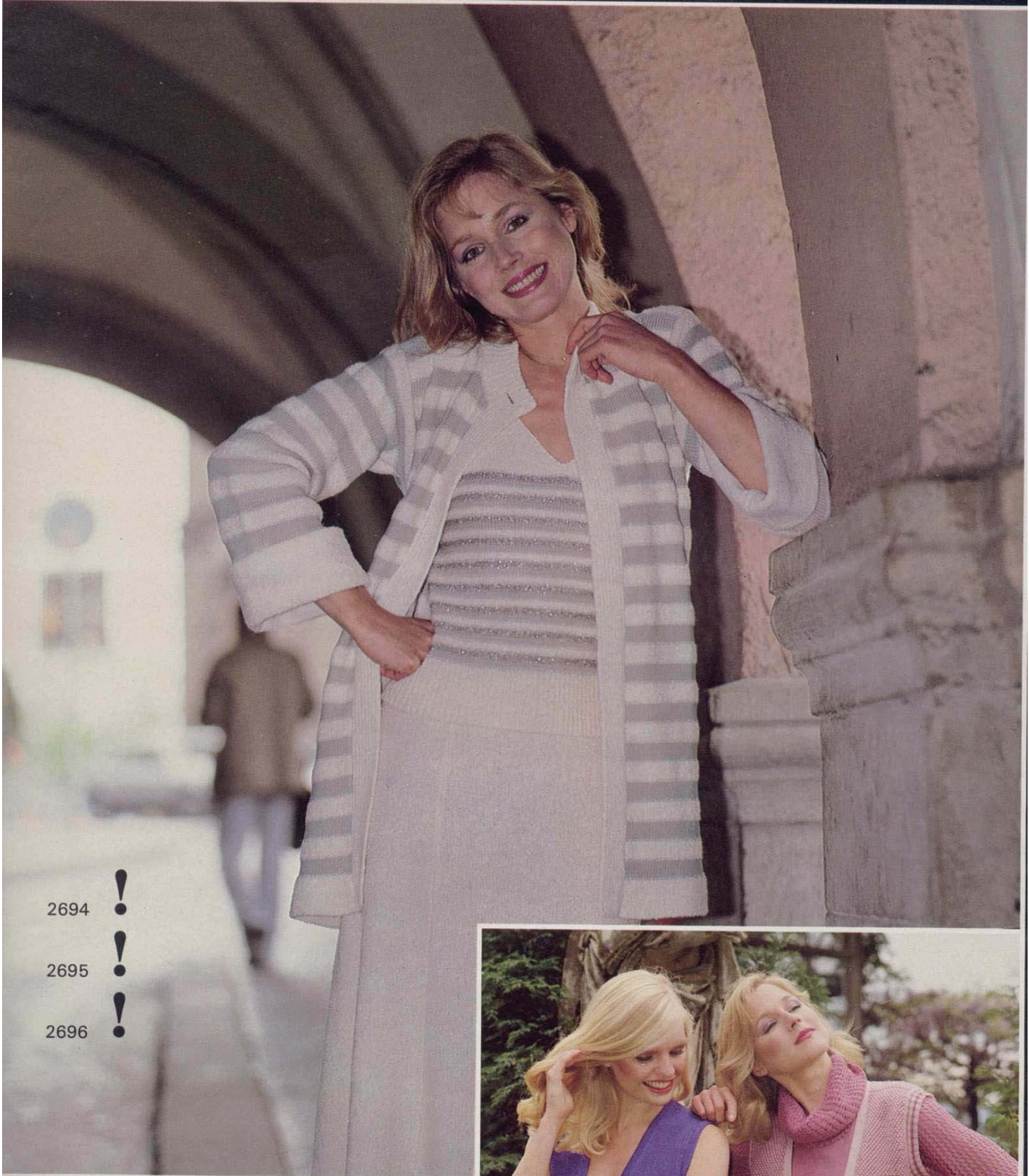


2674

2675

2697





- 2694 !
- 2695 !
- 2696 !



Modell
S. Spring
Schweiz

Modelo
M I Lopes
Portugal

2684 !

2711



2693

2681

Design Palma Lapham Knitting
Great Britain
Modelo M I Lopes Portugal



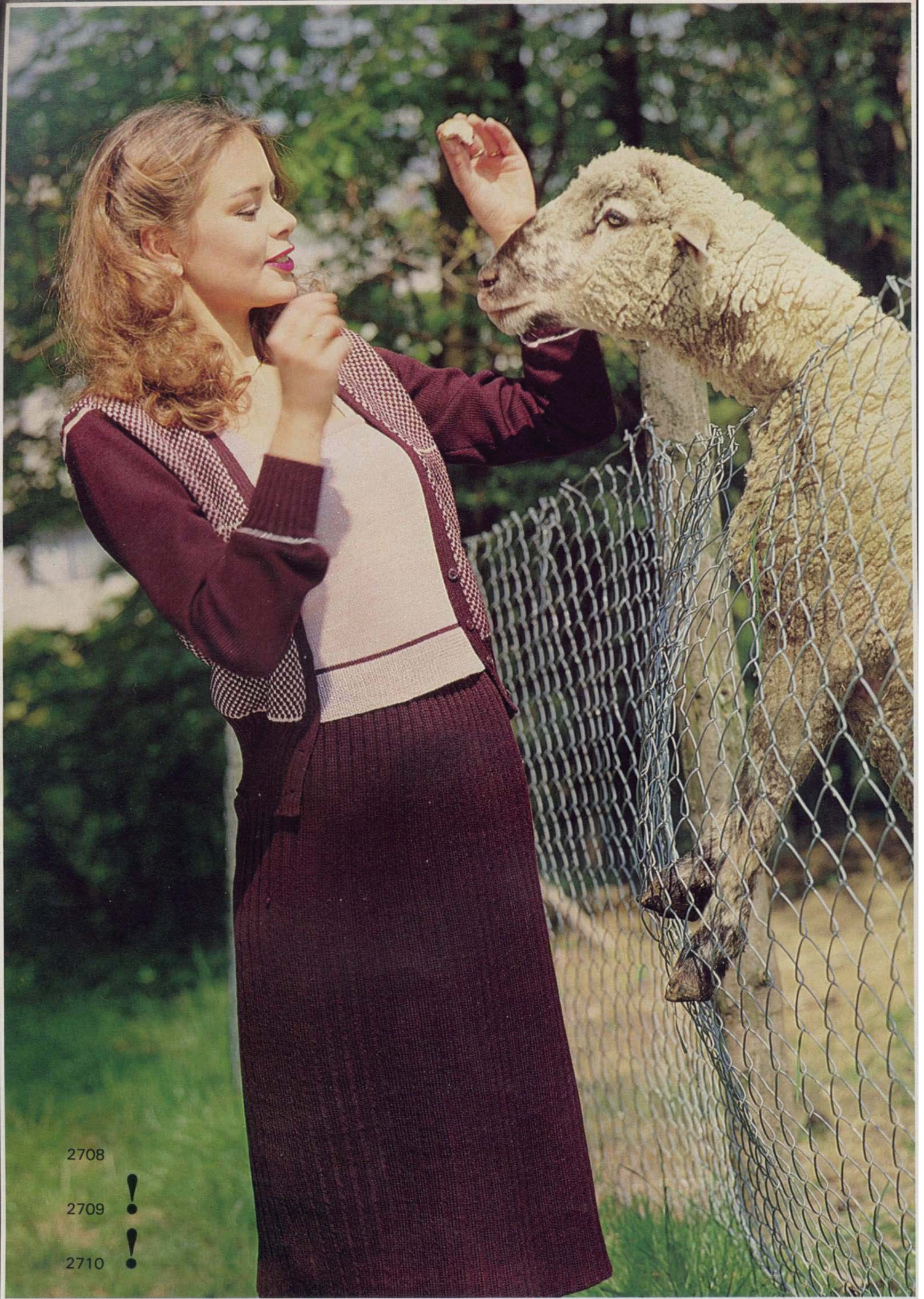
2682

2683



2685

2686



2708

2709

2710





forma

2704

2707



2706



2687



2713

2714



2720

forma

2715



2719



2721



2678

2676

2677

forma



2703

forma



2699

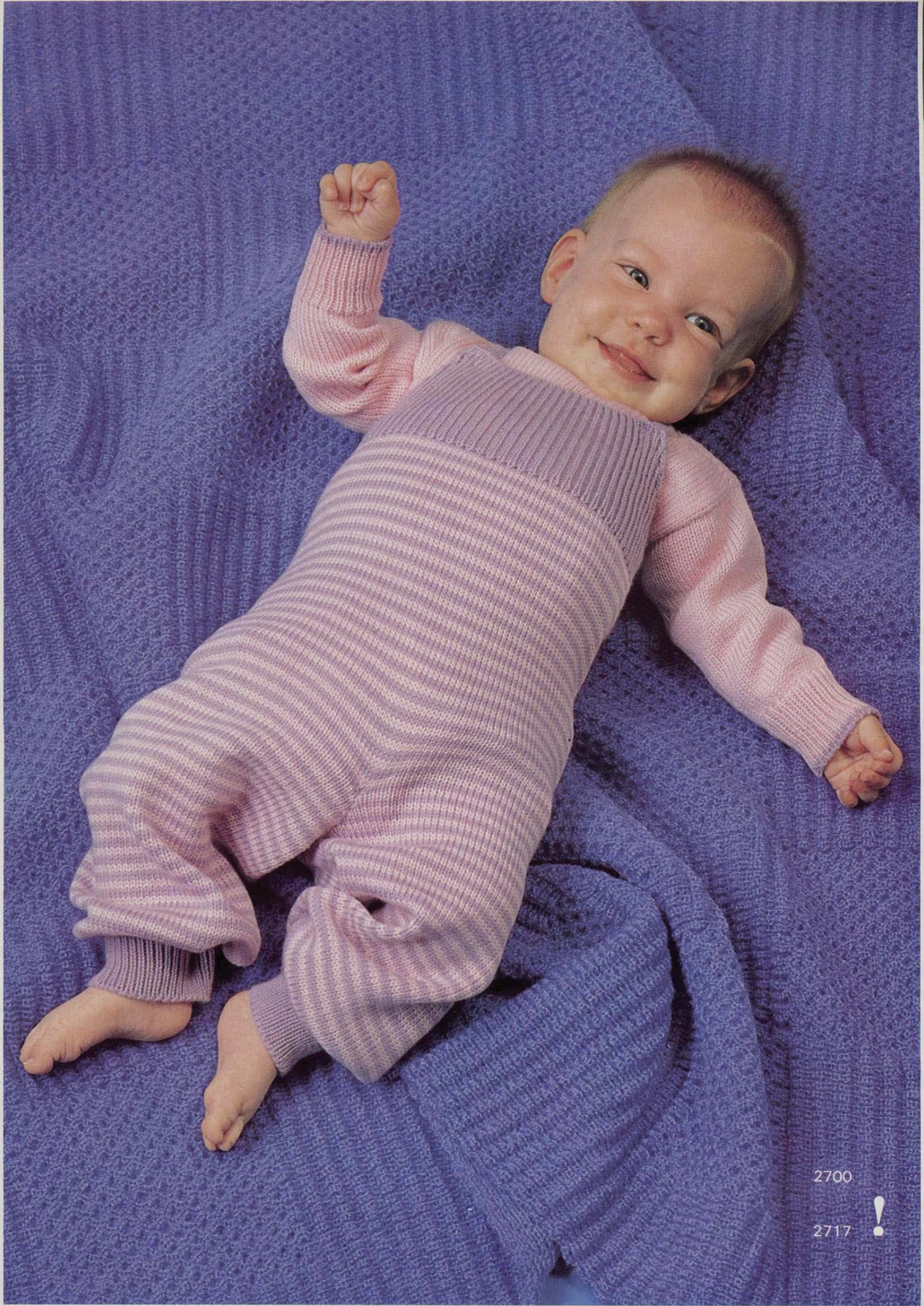
2702



2725

Modell S. Spring, Schweiz

Design Kathleen Lewis, USA



2700

2717





2680



MADAG
8953 Dietikon
Schweiz

duomatic 80

duomatic S

Arbeitsheft zu Modellheft 31

Schwierigkeiten mit Modellbeschreibungen?

Gehören Sie zu den Strickerinnen, die nur schnell einen Blick auf unsere Schnittmuster werfen und schon das Modell nachstricken, oder erschrecken Sie eher, wenn Sie all die Zahlen sehen? Wir wissen, das gibt es auch, und darum möchten wir unsere Beschreibungen so verbessern, dass alle unsere Modelle ohne Schwierigkeiten nachstricken können, auch wenn sie bisher vielleicht eher an Handstrickbeschreibungen gewöhnt waren.

Warum sind eigentlich unsere Beschreibungen anders als die zum Handstricken? Ganz einfach, weil das Maschinenstricken viel schneller geht. Beim Handstricken stört es Sie sicher nicht, wenn Sie nach jeder Reihe wieder nachlesen müssen, wie es jetzt weitergeht. Wenn Sie jedoch daran denken, wie schnell Sie mit der Maschine eine Reihe gestrickt haben, dann fällt erst auf, wie lästig es ist, wenn Sie dann jedesmal im Kleingedruckten die Zahl fürs nächste Abnehmen nachsuchen müssen. Daher dachten wir, es sei einfacher, wenn wir alle nötigen Zahlen so gross wie möglich ins Schnittmuster schreiben. Hat man einmal den Text vor dem Stricken durchgelesen, so braucht man während dem Stricken dann nur noch auf das Schnittmuster zu achten.

Dennoch scheint manchen die Umstellung von Handstrickbeschreibungen auf unsere Schwierigkeiten zu machen. Wir haben deshalb einmal versucht, alle nötigen Zahlen für Maschen und Reihen auch in den Text zu schreiben, nämlich bei den Modellen 2684 und 2685 auf den Seiten 14 und 15. Schauen Sie sich das doch einmal an, wäre es so für Sie einfacher? Oder haben Sie noch eine andere Idee, wie wir es Ihnen mit den Beschreibungen einfacher und bequemer machen könnten. Schreiben Sie uns doch, was Sie davon halten, Sie helfen uns damit, unser Heft so zu gestalten, dass es Ihnen noch besser gefällt.

DUOMATIC S

Alle Modelle, die mit DUOMATIC S gestrickt werden können, sind mit DUOMATIC 80/S beschriftet. Bei den wenigen, die nicht so gekennzeichnet sind, handelt es sich z.T. um doppelbettige Jacquardmuster, die mit Stössern auf dem hinteren Bett gestrickt wurden. Selbstverständlich können alle diese Muster auch mit dem DUOMATIC S gestrickt werden, und zwar so, wie in der Bedienungsanleitung beschrieben, nämlich mit Schlossstellung N auf dem hinteren Bett. Achtung : dabei wird jedoch die Strickprobe völlig anders. Jacquard auf dem DUOMATIC S gestrickt wird viel höher, d.h. die gleiche Anzahl Reihen ergibt wesentlich mehr Zentimeter, daher muss immer eine neue Strickprobe gemacht werden, wenn ein Jacquardmuster, das auf DUOMATIC 80 gestrickt wurde, auf DUOMATIC S nachgestrickt werden soll.

Zur Erinnerung :

Wenn Sie mit DUOMATIC stricken, die Maschengrösse immer 1/2 Nummer kleiner einstellen, als im Arbeitsheft angegeben.

Das Inhaltsverzeichnis befindet sich auf der letzten Seite.



Hier finden Sie Modelle, die besonders einfach und schnell zu stricken sind.

Bitte lesen Sie die Erklärungen der Seiten 2 und 3, bevor Sie mit der Arbeit beginnen.

Schnittmuster: Zeichnung=halbe Breite - Maschenzahlen=ganze Breite

Fig.I	= Rücken	Fig.IX	= Hosenteil
Fig.II	= Vorderteil	Fig.X	= Zwickel
Fig.III	= Aermel	Fig.XI	= Schal
Fig.IV	= Kragen	Fig.XII	= Mütze, Häubchen
Fig.V	= Borden, Manschetten	Fig.XIII	= Handschuhe, Fäustlinge
Fig.VI	= Tasche	Fig.XIV	= Socken, Strümpfe
Fig.VII	= Rockteil, vorn	Fig.XV	= Träger
Fig.VIII	= Rockteil, hinten	Fig.XVI	= Mieder, Oberteil, BH

Wo bei der halben Breite die Mittellinie unterbrochen und mit Pfeilen versehen ist, wird die andere Hälfte im gleichen Arbeitsgang gegengleich gearbeitet, d.h. es wird sowohl rechts wie links auf- oder abgenommen.

Wo bei der halben Breite die Mittellinie fest durchgezogen ist, wird die andere Hälfte gesondert gegengleich gearbeitet, d.h. zuerst ein Teil gemäss Schnittmuster (rechts auf- oder abnehmen) und dann ein zweites Teil entgegengesetzt (links auf- oder abnehmen) gestrickt.

Abkürzungen

Fb = Farbe der Wolle
M = Masche
MG = Maschengrösse
Nd = Nadel
R = 1 Reihe (Gang)
T = 1 Tour (2 Reihen)

○ = Rund, C oder ☺ = Halbrund
● = jede (in jeder Reihe)
X = mal
+ = aufnehmen
- = abnehmen, abketten
▲ = Abstufung (verkürzte Reihen)
■ = für Lochmuster Masche auf die nächste Nd hängen, leere Nd in Arbeit lassen

Maschen werden nur durch eine Zahl (ohne "M") bezeichnet. Die Maschenzahl bezieht sich immer auf das Total aller Maschen, d. h. auf alle Nadeln, die in Arbeit sind auf dem hinteren und vorderen Bett.

Ausnahme: Bei Rund oder Halbrund werden nur die notwendigen Maschen für ein Bett angegeben. Auf dem anderen Bett müssen folglich genau so viele Nadeln in Arbeit gebracht werden. Deshalb ist vor der betreffenden Maschenzahl das Zeichen \bigcirc für Rund bzw. (oder) für Halbrund.

Beispiel für Aufnehmen und Abnehmen:

Erstes Auf- oder Abnehmen immer in der 1. Reihe des Abschnittes.

- | | |
|---|---|
| $+ 3 \times 2 \cdot 8 \cdot R$ | heisst: 3 mal in jeder folgenden 8. Reihe 2 Maschen aufnehmen (Hinten 1 Masche, Vorn 1 Masche). |
| $- 19 \times 3 \cdot 7 \cdot R$ | heisst: 19 mal in jeder folgenden 7. Reihe 3 Maschen abnehmen (Hinten 2 Maschen, Vorn 1 oder umgekehrt). |
| $- 17 \times 1 \cdot 2./3 \cdot R$ | heisst: 17 mal 1 Masche abnehmen, abwechselnd einmal nach 2 Reihen und einmal nach 3 Reihen. |
| $\blacktriangle - 4 \times 8 \cdot 2 \cdot R$ | heisst: Abstufungen stricken (bei DUO mit Stössern und Schloss BX). 4 mal stufenweise nach jeder 2. Reihe 8 Nadeln in Ruhestellung (beim doppelbettigen Stricken Hinten und Vorn je 4). Wenn alle Abstufungen zu Ende sind, Nadeln in Arbeit (Stösser ausser Arbeit) und normal weiterstricken. |

Abstufungen können auf zwei Arten gestrickt werden, entweder vom äusseren Rand nach innen (stufenweise abnehmen, mit dem Minus-Zeichen "-" nach dem schwarzen Dreieck) oder von innen gegen den äusseren Rand (stufenweise aufnehmen, mit dem Plus-Zeichen "+" nach dem schwarzen Dreieck).

Zahl der Maschen und Zentimeter:

- | | |
|--------------------------------|--|
| $136 = 20 \text{ cm}$ | heisst: total 136 Maschen (bei R/R Hinten und Vorn je 68 Maschen) ergibt eine Breite von 20 cm. |
| $\bigcirc 146 = 43 \text{ cm}$ | heisst: auf jedem Bett 146 Maschen für Rund anschlagen und stricken, ergibt eine Breite von 43 cm. |

Maschengrösse:

Diese Angaben sind von uns nur empfohlen. Sie müssen stets anhand einen eigenen Strickprobe für die eigene Wolle neu kontrolliert werden.

Strickprobe:

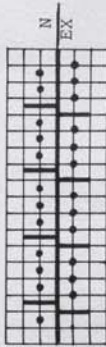
Wir empfehlen Ihnen dringend, vor jeder Arbeit mit Ihrer eigenen Wolle eine Strickprobe anzufertigen und die für Ihre Wolle notwendigen Maschen- und Reihenzahlen anhand der PASSAP - Mass-Tabelle festzustellen. Wie man das macht, können Sie im Kapitel "Die Strickprobe und das Ausrechnen" in Ihrer Bedienungsanleitung nachlesen. Dies ist sehr wichtig, auch für den Fall, dass Sie einmal ein Modell auf eine andere Grösse umrechnen wollen.

2674 DUOMATIC 80/S

Kleid

Grösse : Oberweite 84 cm (92 cm)
Material : 480 gr (520 gr) synthetisches Garn
Maschengrösse : Glatt = 5 V2, Muster = 4
Strickprobe : Glatt 100 M = 30 cm, 100 R = 23 cm
 Muster über die Breite von 100 Nd
 (= 50M) = 34 cm, 100 R = 24,5 cm
Muster : Glatt und Versatzmuster gemäss Schema

Schema :
 Kurbel unten, orange Abstreifer



2 R str.
 Versatz 1 Nd nach links
 2 R str.
 1 Versatz 1 Nd nach rechts
 Wiederholen

Fig. VII + VIII : Rock, vier gleiche Teile str.
 A = je vorn und hinten 120 (127) Nd in Arbeit, Glatt
 Rund mit MG 3 V2, RZ 30 str. B = M für Glatt nach
 vorn umhängen, beidseitig abn. C + D = beidseitig
 abn. einige R mit fremdem Garn, abwerfen. Fremdes
 Garn dämpfen.

Fig. I : Rücken
 A = 140 (154) Nd in Arbeit, zwei Rockteile an den
 Apparat hängen, dann Glatt gerade weiterstr. B =
 beidseitig abn. für Armloch, dann gerade str. C =
 beidseitig Schultherschragung, abketten.

Fig. VII + VIII

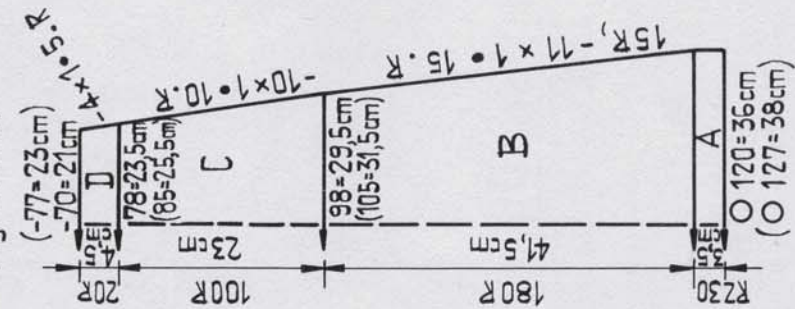


Fig. I

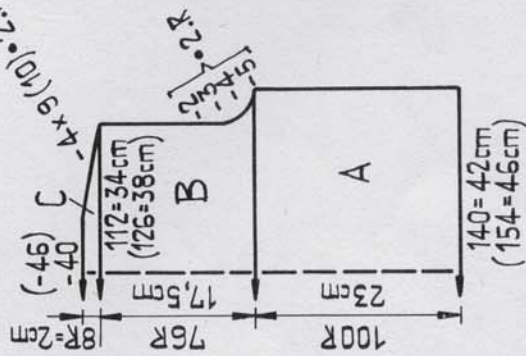


Fig. II

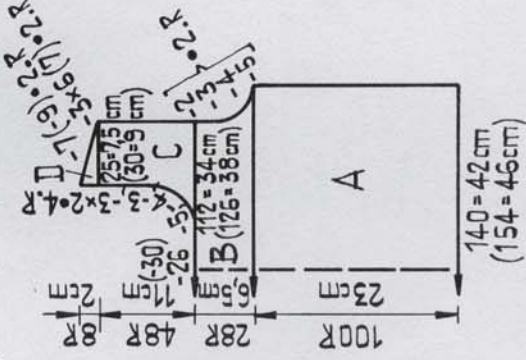


Fig. III

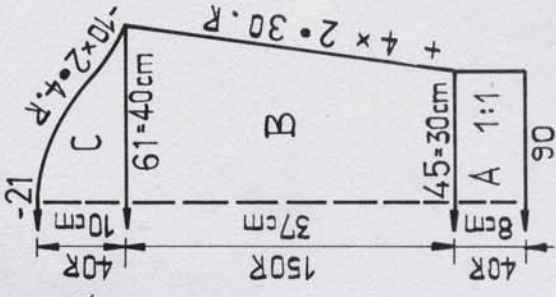


Fig. II :
 A = gleich wie Fig. I. B = beidseitig abn. für Armloch. C = Arbeit teilen. Mittlere 26 (30) M abketten. Linke Seite M auf Deckerkamm nehmen. Rechte Seite, rechts gerade, links Halsausschnitt. D = rechts Schultherschragung, links gerade. 2. Teil : M wieder an den Apparat hängen, Abschnitt C + D gegengleich str.

Fig. III : zwei gleiche Teile str.
 A = 90 Nd in 1:1, Schlauchanschlag, MG 2, 40 R str. B = M gemäss Schema umhängen, im Muster str., beidseitig aufnehmen. C = Armkugelabn., letzte 18 M abketten.

Kragen :
 Ueber die ganze Apparbreite Nd in 1:1, Schlauchanschlag, 4 R mit MG 4 str. dann M gemäss Schema umhängen, im Muster 100 R str., abketten.

Gürtel :
 Vorn und hinten je 6 Nd in Arbeit, Glatt Rund ein Schläuchlein von ca. 160 cm str.

Konfektionieren :
 Teile nach Mass aufstecken und dämpfen. Nähte schliessen. Kragen mit Hinterstich um den Halsausschnitt nähen, Ärmel einsetzen.

Material : Laufmeter per 100 gr 430 m

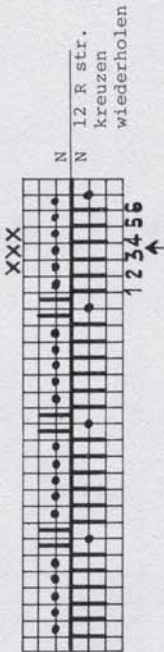
2676 DUOMATIC 80/S

Material : Laufmeter per 100 gr 430 m

Pullover mit Zöpfen Kann mit forma gestrickt werden

Grösse : 7-8 Jahre, Körpergrösse 122-128 cm
 Material : 200 gr Wolle
 Maschengrösse : Muster vorn = 6V2, hinten = 5V2. 1:1 = 3V2
 Strickprobe : 100 M = 41 cm, 100 R = 26 cm
 Muster : Gemäss Schema, Bündchen, Borde und Kragen 1:1

Schema
 Kurbel unten, schwarze Abstreifer



M 1,2,3 mit M 4,5,6 kreuzen; um für das Kreuzen genug Faden zur Verfügung zu haben, immer bei der letzten R hinten die mit x bezeichneten Nd in Arbeit bringen, 1 R str., danach zick-zack abwerfen, die hinteren Nd wieder ausser Arbeit, dann erst M kreuzen.

Fig. I

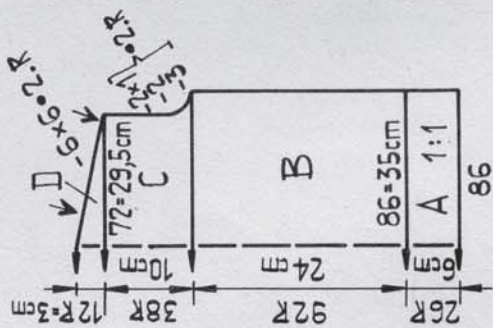


Fig. II

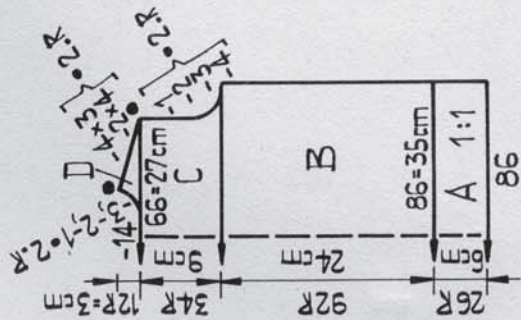


Fig. III

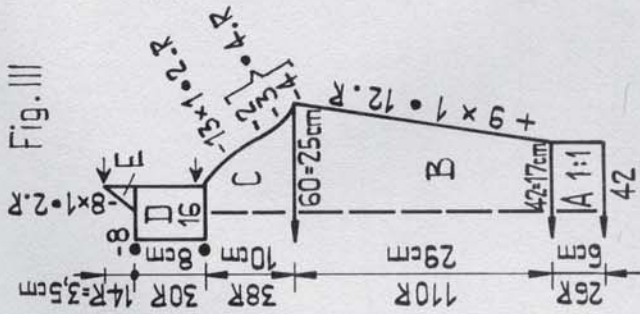


Fig. I :

A = mit 86 Nd in 1:1 Schlauchanschlag, gerade str. B = M umhängen gemäss Schema (12 R str., kreuzen, wiederholen), gerade str. im Muster. C = beidseitig Armlochabn., dann gerade str. D = beidseitig Schulterströmung.

Fig. II :

A+B+C bis zur 34. R wie Fig. I. D = Arbeit teilen, mittlere 14 M abketten. Linke Seite M auf Deckerkämme nehmen. Rechte Seite, rechts abn. für Schulterströmung, links Halsausschnitt. 2. Teil : M wieder an den Apparat hängen, Abschnitt D gegengleich wiederholen.

Fig. III :

A = mit 42 Nd in 1:1 Schlauchanschlag, gerade str. B = M gemäss Schema umhängen, im Muster str., beidseitig aufn. C = beidseitig Armlochabn. D = im Muster gerade str. E = links 8 M abketten, dann abn., rechts gerade str. Kragen :

Mit 110 Nd in 1:1 Schlauchanschlag. In 1:1 52 R gerade str. M für Glatt nach vorn umhängen, 1 R Glatt str., einige R mit fremdem Garn, abwerfen. Konfektionieren : Teile nach Mass aufstecken und leicht dämpfen. Die Schulterpatte M um M mit Hinterstich Pfeil auf Pfeil und Punkt auf Punkt zwischen Rücken und Vorderteil nähen, Kragen M um M mit Hinterstich um den Halsausschnitt nähen, dabei das fremde Garn lösen, Ärmel und Seitennähte schliessen.

2679 DUOMATIC 80/S

Fischgratpullover

Grösse : Oberweite 90 cm
 Material : 260 gr Acryl mit Mohair, davon 230 gr hellgrün, 20 gr dunkelgrün und 10 gr rosa
 Muster = 7, 1:1 = 3
 Maschengrösse : 100 M = 34 cm, 100 R = 21 cm
 Strickprobe : Webmuster gemäss Schema und mit Lochkarte 50
 Muster : DECO, Borde, Bündchen und Kragen 1:1

Fig. I : A = mit 132 Nd in 1:1 mit dunkelgrün Schlauchanschlag. Gemäss Farbwechsellabelle gerade str. B = M für Muster gemäss Schema nach vorn umhängen, dann mit hellgrün im Muster gerade str. C = beidseitig abn. für Armloch. D = Arbeit teilen, mittlere 36 M abketten, linke Seite M auf Deckerkamm nehmen, rechte Seite, rechts gerade, links für Halsausschnitt abn. E = rechts Schultherschrägung, links gerade str. 2. Teil : M wieder an den Apparat hängen, Abschnitt D + E gegengleich str.

Fig. I

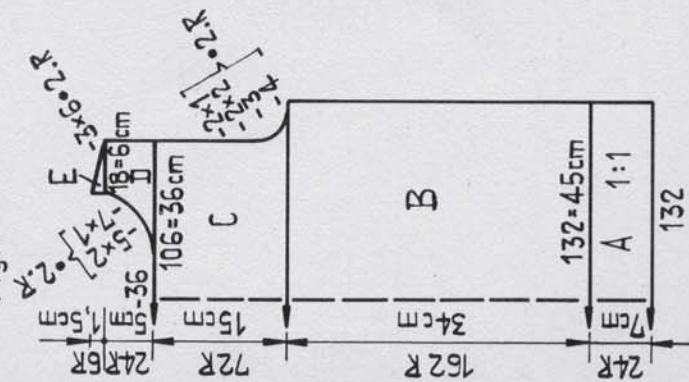


Fig. II

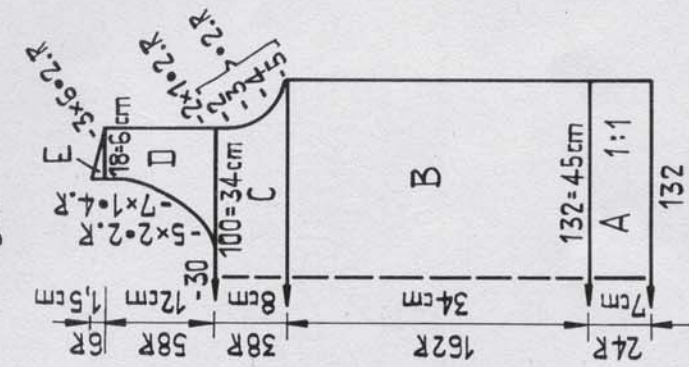


Fig. III

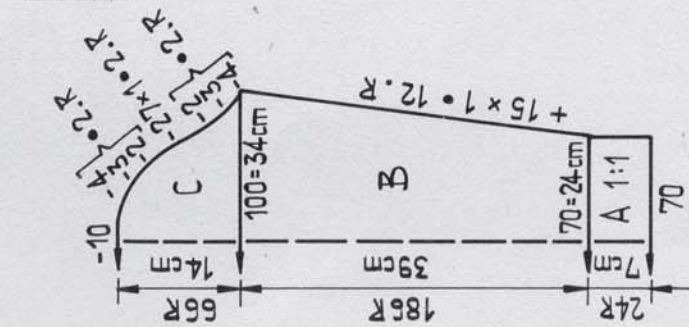


Fig. II :

A + B + C bis 38. R gleich str. wie Fig. I. D = Arbeit teilen, mittlere 30 M abketten. Linke Seite M auf Deckerkamm nehmen. Rechte Seite, rechts gerade, links Halsausschnitt. E = rechts Schultherschrägung, links gerade str. 2. Teil : M wieder an den Apparat hängen, Abschnitt D + E gegengleich str.

Fig. III :

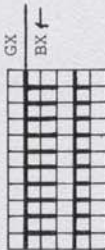
A = Bündchen gemäss Farbwechsellabelle in 1:1 str. B = im Muster beidseitig aufn. C = beidseitig Kugelabn. Halsborde : zwei Teile str.

1. Teil : Schlauchanschlag mit 140 Nd in 1:1. 2. Teil : Schlauchanschlag mit 90 Nd in 1:1. Dann gemäss Farbwechsellabelle in 1:1 gerade weiterstr. M für Glatt nach vorn umhängen, mit hellgrün i R Glatt str. einige R mit fremdem Garn, abwerfen.

Konfektionieren : Teile nach Mass aufstecken und dämpfen, kürzeres Halsbordeteil an Rücken, längeres Teil an Vorderteil M um M mit Hinterstich um den Halsausschnitt nähen, dabei das fremde Garn lösen. Aermel- Schulter- und Seitennahte schliessen. Aermel einsetzen.

Schema :

Schwarze Abstreifer



Farbwechsellabelle :

Schlauchanschlag mit dunkelgrün
 2 R dunkelgrün
 2 R hellgrün
 2 R rosa
 8 R hellgrün
 2 R rosa
 2 R hellgrün
 6 R dunkelgrün

Material : Laufmeter per 100gr = 500 m

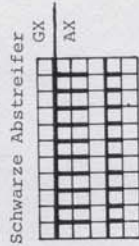
2680 DUOMATIC 80

8/31

Kinderkleid

Grösse : ca 4 Jahre, Körpergrösse 104 cm
 Material : 150 gr synthetisches Garn, davon 90 gr gelb und 60 gr weiss, 2 Knöpfchen
 Maschengrösse : Muster und Glatt = 5, Volants vorn und hinten = 3
 Strickprobe : Muster 100 M = 37 cm, 100 R = 22 cm, Glatt 100 M = 32 cm, 100 R = 21 cm
 Muster : Volants gemäss Schema 2, AX Muster gemäss Schema 1 und Lochkarte No. 39 deco.

Schema 1 : Muster



Schema 2 : Volants

Kurbel unten, orange Abstreifer

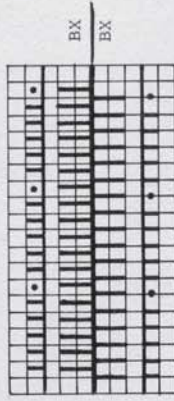


Fig. I :

A = mit 320 Nd in R/R Versatzanschlag mit gelb, dann 1 R str. mit weiss, dann gemäss Schema zwei 8 R str. mit gelb, B = M für Glatt nach vorn umhängen, Glatt gerade mit gelb weiterstr., einige R mit fremdem Garn, abwerfen. Fremdes Garn dämpfen, M wieder an Apparat hängen und zwar auf jede Nd. 2 M. C = mit weiss im Muster gemäss Schema 1. gerade weiterstr. D = beidseitig Armlochabn. dann gerade weiter str. E = Arbeit teilen, linke Seite M auf Deckerkämme nehmen, rechte Seite beidseitig gerade str. F = links gerade str., rechts Schulterschragung, abketten. 2. Teil : M wieder an den Apparat hängen, Abschnitt E + F gegengleich str.

Fig. II :

A + B + C = wie Fig. I. D = beidseitig Armloch abn. dann im Muster gerade weiterstr. E = Arbeit teilen, mittlere 6 M abketten, dann linke Seite M auf Deckerkämme nehmen, rechte Seite, rechts gerade, links Halsausschnitt. F = rechts Schulterschragung, links gerade str. 2. Teil : M wieder an den Apparat hängen, Abschnitt E + F gegengleich str.

Fig. III :

A = Gleich str. wie Fig. I + II, jedoch mit 92 Nd. in R/R. B = gemäss Schema I, mit weiss weiterstr., beidseitig aufnehmen. C = beidseitig Kugelabn. Krägen : zwei gleiche Teile str.

Mit 130 Nd in R/R mit gelb Versatzanschlag, dann Volants str. wie für Saum. Beidseitig 15 M abketten, restliche M für Glatt nach vorn umhängen, dann im Muster gemäss Schema 1 mit weiss 32 R str. Nun auf dem hinteren Bett 45 Nd dazuschieben, 1R R/R str., dann Schloss vorn N, hinten GX, 4 R str., dann Schloss vorn GX, hinten N, 4 R str. mit MG 5W2, einige R mit fremdem Garn, abwerfen.

Kantenbörchen : Glatt rund mit je vorn und hinten 40 Nd. RZ 12 str., einige R mit fremdem Garn, abwerfen.

Konfektionieren :

Teile nach Mass aufstecken und dämpfen. Schultern, Aermel- und Seitennähte schliessen. Börchen aussen M um M mit Hinterstich an Kante annähen, innen gegensäumen, dabei das fremde Garn lösen. Volants mit Matrazentisch an Kante annähen, dann beide Kragenteile aussen M um M mit Hinterstich um den Ausschnitt nähen, innen gegensäumen, dabei das fremde Garn lösen. Aermel einsetzen. Hinten an Ausschnitt Knöpfe anbringen und zwei Oesen nähen.

Material : Laufmeter per 100 gr = 520 m

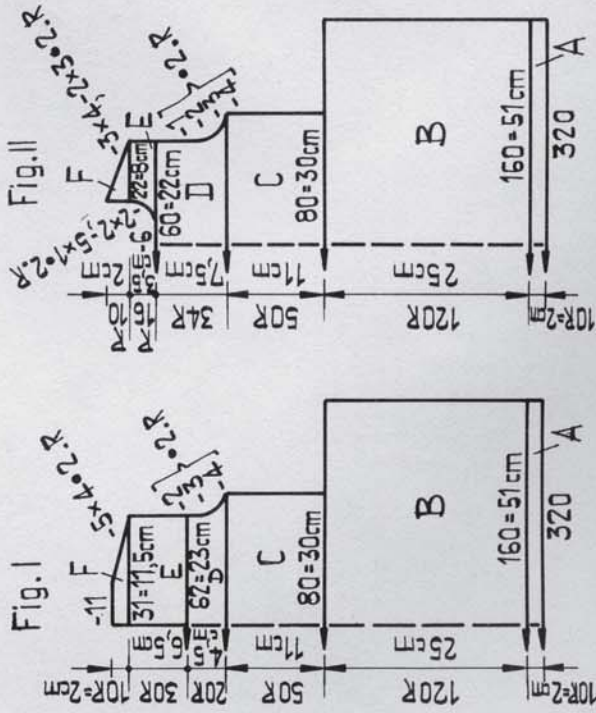
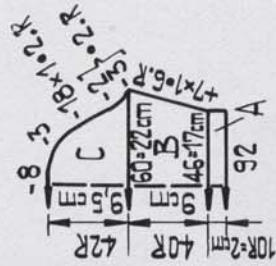


Fig. III

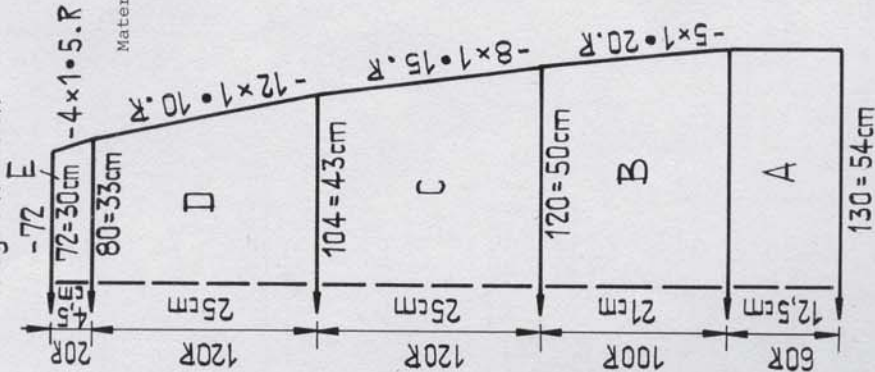


2681 DUOMATIC 80/S+U70

Abendkleid mit U 70

- Größe : Oberweite bis 92 cm
- Material : 500 gr Lurex Silbergarn
- Maschengröße : Glatt = 6 2:2 = 4, Lochmuster hinten = 6/2, vorn = 3/2
- Strickprobe : 100 M = 41,5 cm, 100 R = 21 cm
- Muster : 100 M = 33,5 cm, 100 R = 21,5 cm
- Muster : Glatt, 2:2, Lochmuster gemäss Schema und U 70.

Fig. VII + VIII



Material : Laufmeter per 100 gr = 666 m

Fig. I + II

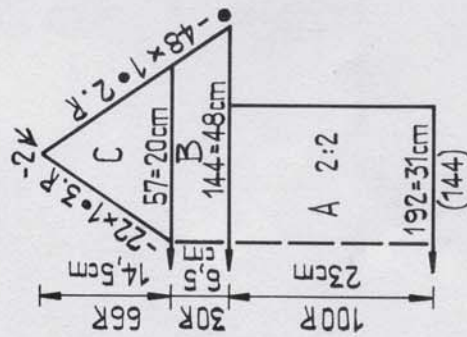


Fig. VII + VIII : vier gleiche Teile str.
A = mit fremdem Garn beginnen, dann Glatt gerade str. B+C+D+E = beidseitig abn. einige R mit fremdem Garn, abwerfen. Fremdes Garn dämpfen.

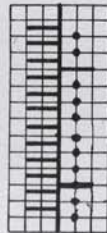
Fig. I + II :

Erstes Teil : A = über die Breite von 144 Nd zwei Rockteile in 2:2 an den Apparat hängen, dann in 2:2, 100 R gerade str., locker abketten. Zweites Teil : A = gleich wie erstes Teil str. B = M für Glatt nach vorn umhängen, dann im Muster gemäss Schema, beidseitig abn. C = Arbeit teilen : linke Seite M auf Deckerkamm nehmen, rechte Seite, rechts weiter abn., links Halsausschnitt.

2. Teil : M wieder an den Apparat hängen, dann Abschnitt C gegengleich str. Ausschnittborde : zweimal str.

Über die ganze Apparatebreite, Glatt Rund, RZ 16 str., einige R mit fremdem Garn, abwerfen.
Konfektionieren : Teile nach Mass aufstecken und dämpfen. Seiten- und Rocknähte schliessen. Erste Ausschnittborde von Pfeil über Punkt an Rücken und wieder bis Punkt und Pfeil erst aussen M um M mit Hinterstich annähen, dabei das fremde Garn lösen. Innen gegensäumen. Mitte der zweiten Ausschnittborde an vorderen Teil des Ausschnitts M um M mit Hinterstich nähen, innen gegensäumen. Beide Enden der Ausschnittborde zu Trägern schliessen. Nach Mass säumen, dabei das fremde Garn lösen.

Schema : Lochmuster



M von vorn nach hinten umhängen
3 Nd nach rechts versetzen

1 R N N
4 R N AX
1 R N N

M von vorn nach hinten umhängen
3 Nd nach links versetzen

2682 DUOMATIC 80/S

10/31

Trois pièces

Grösse :

Material :

Maschengrösse :

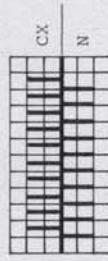
Strickprobe :

Muster

Oberweite 88cm, Hüftweite 94 cm
 650gr Leinengarn mit Baumwolle, 250gr Baumwolle,
 1 Gummiaband
 Leinen 6, Baumwolle vorn 3, hinten 5, Lange Masche
 vorn und hinten : 3y2
 Leinen Glatt, 100M=34cm, 100R=26cm, Baumwolle mit
 Biesenmuster 100M=14,5cm, 100R=11cm
 Leinen=Glatt, Baumwolle Biesenmuster gemäss Schema
 No. 2, Lange Masche gemäss Schema No.1

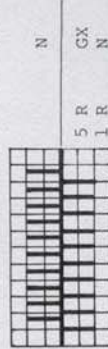
Schema No.1 : Lange Masche

Kürbel unten, schwarze Abstreifer



Schema No.2 : Biesen

Kürbel unten, schwarze Abstreifer



wiederholen

FIG.I : Rücken Jacke

A=Anschlag mit Baumwolle rosa, vorn und hinten je 138Nd in Arbeit, Glatt rund RZ 9 str., 1R Schloss N/N. B= M für Glatt nach vorn umhängen, Glatt gerade str. mit Leinen lila. C= hinten 138Nd in Arbeit, mit rosa 1R str. Schloss N/N, dann Schloss vorn GX hinten N, 5R str., nun Schloss N/N, 1R str. M nach vorn umhängen. D= mit Leinen lila Glatt gerade str. E= Beidseitig Armloch abn. F= beidseitig Schulterschrägung, abketten.

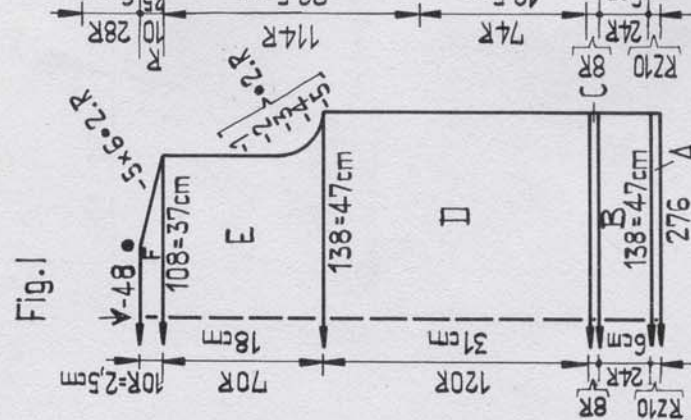
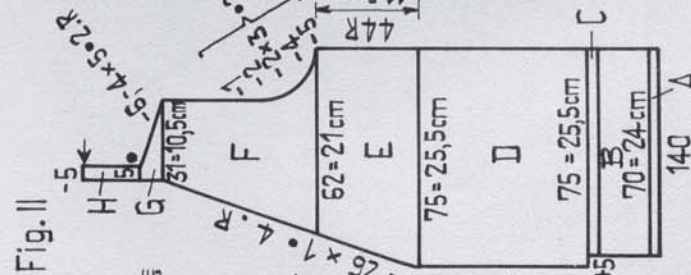
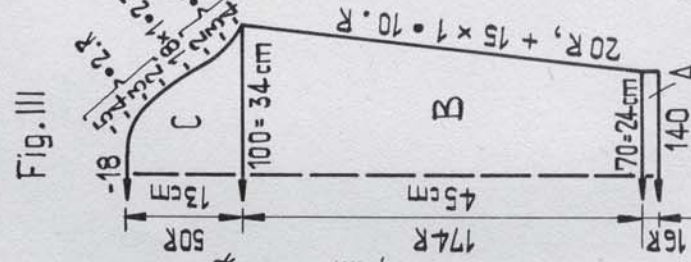
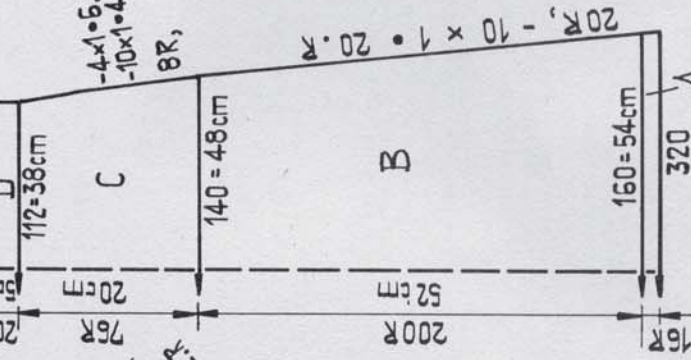
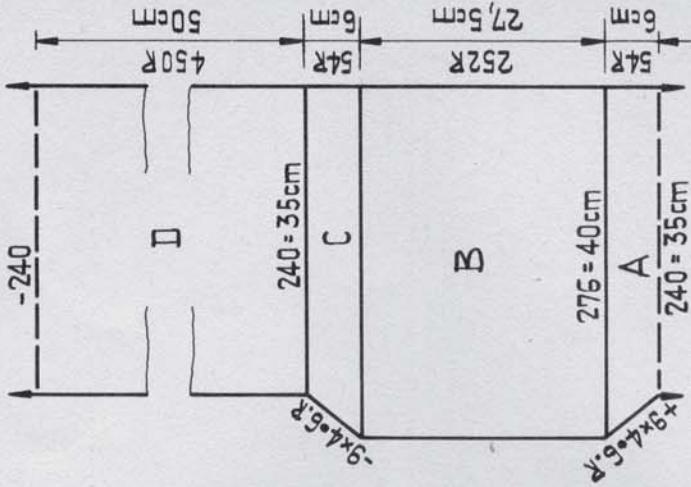
FIG.II : Vorderteil Jacke

Mit Leinen, zwei Teile vorbereiten, und zwar mit je vorn und hinten 5Nd in Arbeit, gemäss Schema No.1, 36R str. einige R mit fremden Garn, abwerfen, das fremde Garn dämpfen. A+B+C = str. wie Fig.I jedoch nur mit vorn und hinten je 70Nd in Arbeit. D= ein vorbereitetes Leinenteil links am Apparat wieder auf 5Nd vorn und 5Nd hinten hängen und das fremde Garn lösen. Schloss vorn N, hinten CX, MG vorn 6, hinten 4 1/4, mit lila Glatt gerade weiter str. E= rechts gerade str., links mit 5er Decker abn. für Ausschnitt. F= rechts Armloch abn., links weiter Ausschnitt abn. G= rechts Schulterschrägung, links gerade str. H= mit den 10 bleibenden M, 28R "ange Masche" gerade weiter str., einige R mit fremden Garn, abwerfen. 2. Teil : Gegengleich str.

Fig. VII + VIII

Material : Leinengarn Laufmeter per 100 gr 300 m
 Baumwolle " " 100 gr 520 m

Fig. XVI



Kniesocken

- Grösse : 8) für 8 Jahre, 7) für 7 Jahre, 6) für 6 Jahre
- Material : 8) 80 gr, 7) 70 gr, 6) 60 gr für ein Sockenpaar und Gummiband
- Maschengrösse : 5/2
- Strickprobe : 100 M = 29,5 cm, 100 R (RZ 200) = 20 cm
- Muster : Glatt, Rund.

Fig. XIV :

A = mit fremdem Garn beginnen, Glatt Rund, gerade str. B = 1 Lochreihe, dann Glatt Rund gerade weiterstr. C = abn. nur auf vorderem Bett wie folgt : immer beidseitig alle M um eine Nd nach innen hängen auf die beiden Mittelmaschen (Nr. 1 auf der Maschenskala). Bei jedem 2. Abnehmen beidseitig 1 M von hinten nach vorn umhängen, hierbei die rechte M um 1. R auflösen. D = Rund gerade str. E + F = Ferse auf vorderem Bett mit BX und Stössern. G = Rund gerade. H = beidseitig hinten und vorn abn. mit 2-Decker. Letzte M auf Faden nehmen, zusammenziehen und vernähen.
 Konfektionieren : Fremdes Garn dämpfen, oberen Rand ca. 2 cm M um M nach innen säumen, dabei das fremde Garn lösen. Gummiband einziehen. Socken dämpfen.

Material : Laufmeter per 100 gr 430 m

Fig. XIV

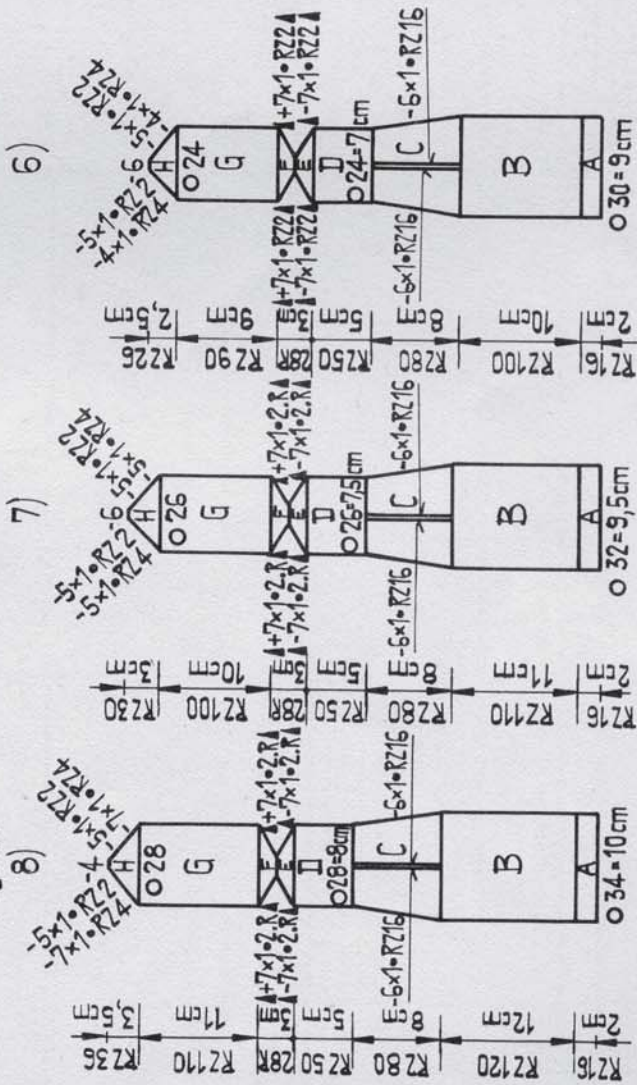


Fig. III : zwei gleiche Teile str.

A = mit vorn und hinten je 70 Nd in Arbeit, gemäss Schema No.1, lange Masche gerade str. B = M für Glatt nach vorn umhängen, beidseitig aufn. C = beidseitig Armkugelabn., abketten.

Fig. VII + VIII : Rock, zwei gleiche Teile str.

A = mit vorn und hinten je 160 Nd in Arbeit, Schlauchanschlag, dann gemäss Schema No.1, lange Masche gerade str. B = M für Glatt nach vorn umhängen, mit 5er Decker beidseitig abn. C = beidseitig abn. D = Glatt gerade str., Fig. XVI : Top

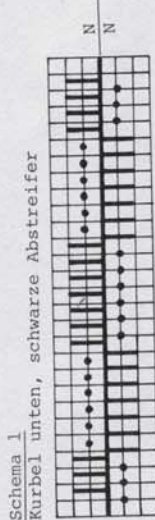
A = mit fremdem Garn beginnen, vorn und hinten je 120 Nd in Arbeit, gemäss Schema No.2, mit rosa Baumwollgarn, im Muster str., links aufn. B = im Muster gerade weiterstr. C = links abn., rechts gerade str. D = im Muster gerade weiterstr., einigte R mit fremdem Garn, abwerfen. Träger für Fig. XVI : Mit vorn und hinten je 3 Nd in Arbeit ein Schläuchlein von ca. 180 cm str.

Konfektionieren : Teile nach Mass aufstecken und dämpfen (Fig. XVI nur ganz leicht dämpfen). Loses Stück Bördchen von Fig. II mit Matratzenstich an Vorderteil nähen. Schulter-, Ärmel- und Seitennähte schliessen. Die Halsausschnittbördchen mit Maschenstich aneinander nähen, dabei das fremde Garn lösen, dann mit Matratzenstich von Punkt bis Pfeil an Rücken annähen. Ärmel einsetzen. Seitennähte des Rockes schliessen, Taillensaum mit der grünen Nadel im Kettstich an den Linksmaschenbogen der ersten R von Abchnitt D häkeln, dabei das fremde Garn lösen, das Taillenband einziehen, dämpfen. Fig. XVI mit Maschenstich schliessen, dabei das fremde Garn lösen. Träger in 6 Teile von je 30 cm schneiden und zöpfeln. Träger anbringen gemäss Bild.

2683 DUOMATIC 80/S

Trois-pièces

Oberweite 90 cm, Hüftweite 100 cm
 530 gr Mohair mit Acryl und 90 gr Kunstseide + 1 Gummiband
 Material :
 Oberteil mit Kunstseide = 5, Rock und Jacke = von 4 bis 6
 Maschengröße :
 Strickprobe :
 Rippen mit MG 6, 100 M = 46 cm, 100 R = 24 cm
 Rippen mit MG 4/2, 100 M = 30,5 cm, 100 R = 20 cm
 Oberteil, 100 M = 36 cm, 100 R = 19 cm
 Rock und Jacke Rippen gemäss Schema 1, Oberteil AX Muster
 mit Lochkarte 68 déco oder gemäss Schema 2. Ausschnitt-
 borden Glatt, Halbbrund. Träger Rund.



Schema 1
Kurbel unten, schwarze Abstreifer

Material : Laufmeter per 100 gr 600 m

Fig. I

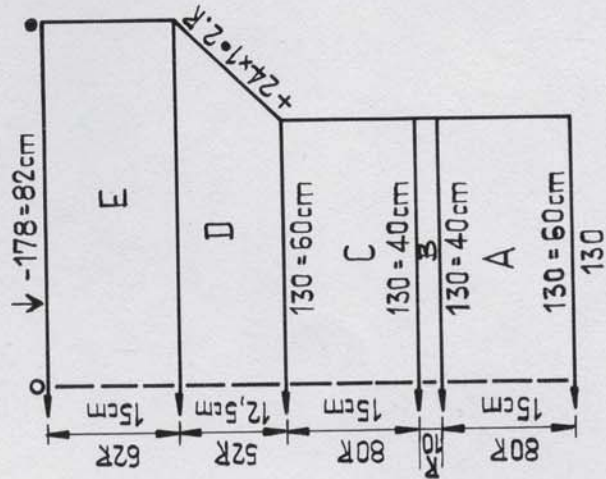
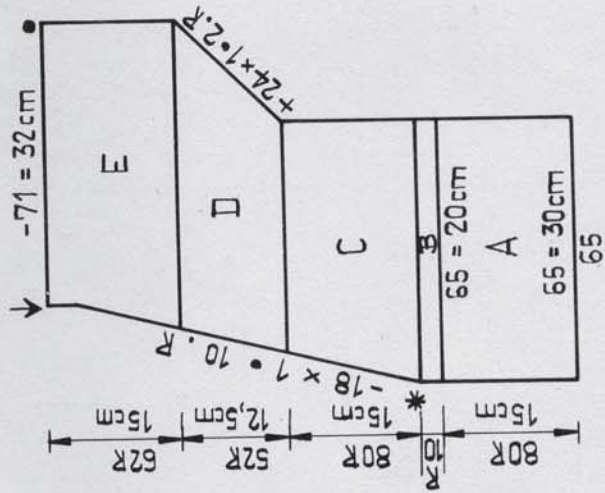
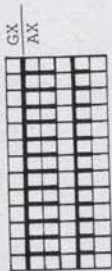


Fig. II



Schema 2
Schwarze Abstreifer



Bei Stricken mit DECO

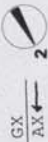


Fig. I :

A = mit 130 Nd in 1:1 Schlauchanschlag, dann alle M nach vorn umhängen, nun
 gemäss Schema 1, 7 M auf dem vorderen Bett lassen, die nächsten 6 M wieder
 auf das hintere Bett hängen und von der nächsten M nur den Linksmaschenbogen
 auf die nächste Nadel des hinteren Bettes hängen, u.s.w. Im Muster gemäss
 Schema 1 str. wie folgt : 36 R mit MG 6, 16 R mit MG 5/2, 14 R mit MG 5, 14 R
 mit MG 4/2. B = alle Nd in Arbeit, auf die leeren Nd den Linksmaschenbogen
 der Nadel gegenüber aufhängen, mit MG 4, Schloss vorn und hinten N, 1 R str.,

Fig. VII+VIII

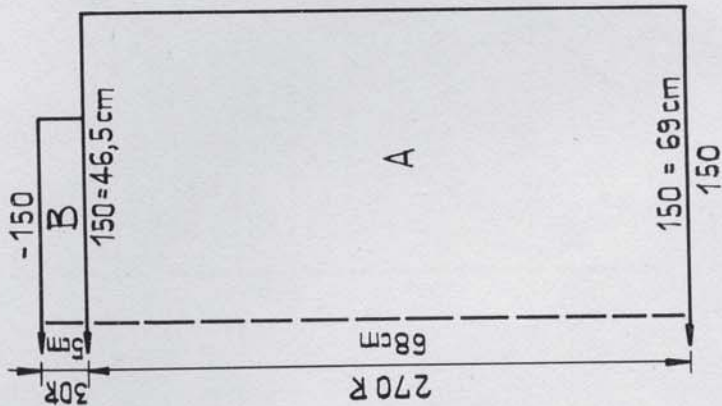
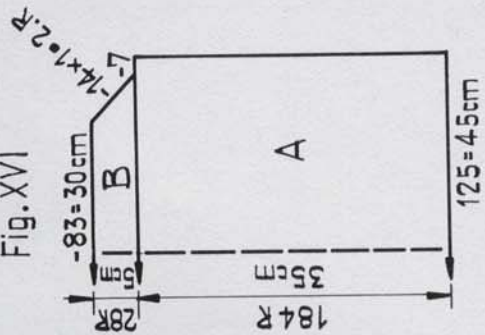
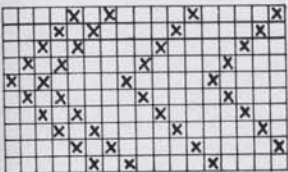


Fig. XVI



1 Karo = 1 M = 2 R
x = 1 Stösser in Ruhestellung

Farbwechsel :
 2 R Kunstseide
 2 R rosa
 wiederholen



2675 DUOMATIC 80/S

Weste zu Kleid Nr. 2674

Grösse, Maschengrösse, Strickprobe und Muster wie Modell 2674 Seite 5
Material : 135 gr Kunstfaser

Fig. I :

A = Schlauchanschlag für 1:1, gerade str. MG 4. B = M umhängen gemäss Schema, Kurbel unten. Im Muster gerade str. C = beidseitig abn., dann gerade str. (Beim Abnehmen zwischen den Maschen Luftmaschen häkeln). D = abn. für Schulterschrägung, abketten.

Fig. II : zwei gegengleiche Teile str.

A = Schlauchanschlag für 1:1, gerade str. MG 4. B = M umhängen gemäss Schema, Kurbel unten. Im Muster gerade str. C = rechts abn. für Armlloch, links abn. für Ausschnitt. D = rechts abn. für Schulterschrägung.

Ausschnittborde : zwei gleiche Teile str.
Anschlag mit fremdem Garn über die ganze Bettbreite für Glatt, dann 18 R str., einige R mit fremdem Garn, abwerfen.

Armlochborde : zwei gleiche Teile str.
Anschlag mit fremdem Garn und 132 M für Glatt, dann 18 R str., einige R mit fremdem Garn, abwerfen.

Konfektionieren : Teile nach Mass aufstecken und dämpfen. Seiten- und Schulternähte schliessen. Armloch- und Ausschnittborden wie folgt annähen : Von aussen M um M mit Hinterstich, dabei auch gleich die M innen fassen. Fremdes Garn lösen.

Fig. I

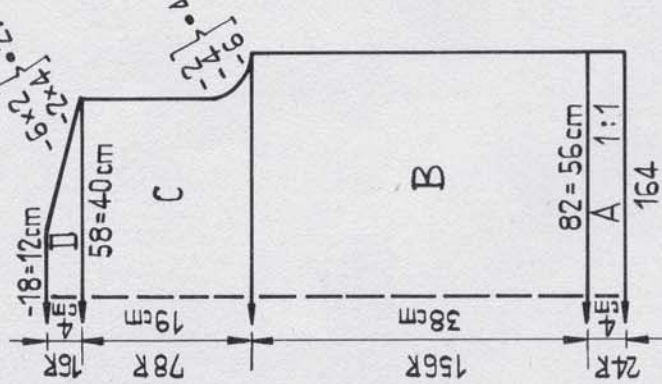
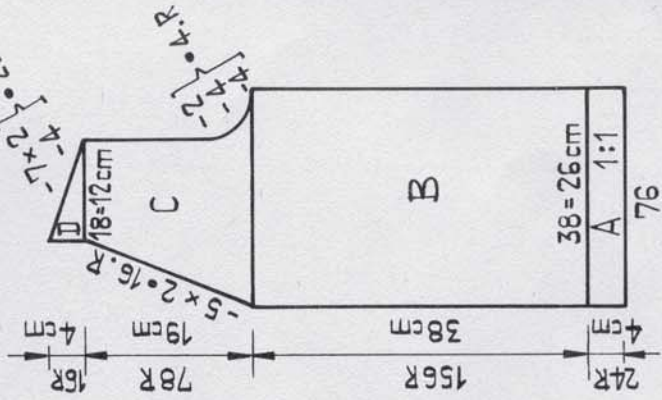


Fig. II



2683

dann für den Tunnelgürtel zuerst vorn, dann hinten, je 10 R Glatt str., nun wieder 1 R Schloss vorn und hinten N. C = M für Rippenmuster wieder umhängen und wie folgt str. : 14 R mit MG 4V2, 14 R mit MG 5, 16 R mit MG 5V2, 36 R mit MG 6. D = im Muster und mit MG 6 weiterstr., beidseitig aufn. E = im Muster und mit MG 6 gerade weiterstr., einige R mit fremdem Garn, abwerfen.

Fig. II : zwei gegengleiche Teile str.

A = gleich wie Fig. I, jedoch mit 65 Nd (darauf achten, dass sich die Rippen auf der Schulter treffen). B = wie Fig. I, jedoch Maschenzahl gemäss Schnittmuster. C = im Muster, Reihenzahl und MG wie Fig. I, rechts gerade str., links abn. für Ausschnitt. D = im Muster und mit MG 6 weiterstr., rechts aufn., links abn. E = rechts gerade str., links weiter abn., dann gerade, einige R mit fremdem Garn, abwerfen.

Ausschnittbördchen :

Vorn und hinten je 20Nd in Arbeit, Halbrund mit BX und Stössern, MG 5V2, RZ 12 str., RZ 2 mit MG 6V2, RZ 10 mit MG 5V2, einige R mit fremdem Garn, abwerfen. Nun noch zwei Teile str. mit 40 Nd in Arbeit, mit fremdem Garn beginnen, dann mit MG 5V2, 6 R Glatt gerade str., 1 R mit MG 6V2, 5 R mit MG 5V2, einige R mit fremdem Garn, abwerfen.

Gürtel :
Mit vorn 4 und hinten 5 Nd in Arbeit, Glatt Rund mit MG 5V2, ein Schlächlein von ca. 140 cm str.

Fig. VII + VIII : zwei gleiche Teile str.

A = mit 150 Nd in 1:1, Schlauchanschlag, dann M für Muster umhängen wie bei Fig. I beschrieben. Im Muster gerade str. wie folgt : 50 R/MG 6, 40 R/MG 5 3/4, 30 R/MG 5V2, 30 R/MG 5V4, 30 R/MG 5, 30 R/MG 4 3/4, 20 R/MG 4V2, 20R/MG 4V4, 20R/MG 4. B = M auf vorderes Bett umhängen, Glatt gerade, 1 R str. mit MG 5V2, 14 R mit MG 4V2, 1 R mit MG 5V2, 14 R mit MG 4V2, einige R mit fremdem Garn, abwerfen.

Fig. XVI :

A = mit 125 Nd in 1:1, Schlauchanschlag, dann M nach vorn umhängen, im Muster gemäss Schema und Farbwechsel, gerade str. B = beidseitig 7 M abketten, dann beidseitig abn., abketten. Rückenteil : gleich str. wie Vorderenteil, jedoch ohne Abschnitt B.

Ausschnittbördchen : Mit fremdem Garn beginnen.

Vorn und hinten je 110 Nd in Arbeit, Halbrund mit BX und Stössern, mit MG 5V2, RZ 12 str., RZ 2 mit MG 6V2, RZ 10 mit MG 5V2, einige R mit fremdem Garn, abw. Ebenso 2 Teile mit 34 M str. : 6 R mit MG 5 V2, 1R MG 6 V2, 5R MG 5V2

Träger : zwei gleiche Teile str.

Mit vorn 4 und hinten 5 Nd in Arbeit, Glatt Rund, MG 5V2, ein Schlächlein von ca. 33 - 34 cm str.

Konfektionieren :

Teile nach Mass aufstecken und dämpfen. Fig. I + II an den Schultern von Punkt bis Pfeil mit Maschenstich schliessen, dabei das fremde Garn lösen. Ausschnittbördchen von Stern bis Pfeil über Kreis aussen M um M mit Hinterstich annähen, innen gegensäumen, dabei das fremde Garn lösen. Die zwei kleinen Teile an Abschnitt A von Fig. II, aussen M um M mit Hinterstich annähen, innen gegensäumen, dabei das fremde Garn lösen. Seitennähte schliessen, Armlloch 2 M gegen innen schliessen, Gürtel durch den Tunnel ziehen. Rock : Seitennähte mit Matratzenstich schliessen, Taillensaum zur Hälfte nach innen heften und mit der grünen Nadel im Kettelstich M um M an die erste R von Abschnitt B häkeln, dabei das fremde Garn lösen. Gummiband einziehen. Oberenteil : Seitennähte mit Matratzenstich schliessen, Ausschnittbördchen aussen an Ausschnitt M um M mit Hinterstich annähen, innen gegensäumen, dabei das fremde Garn lösen. Träger anbringen.

2684 DUOMATIC 80/S

Weste

Grösse : Oberweite 88 (92) cm
 Material : 300 gr synthetisches Garn
 Maschengrösse : Muster, vorn und hinten 3 1/2, Borde, vorn und hinten 6
 Strickprobe : 100 M = 26,5 cm, 100 R = 13,5 cm
 Muster : Perifang gemäss Schema, Ausschnittborde Glatt Halbrund, Armlochborde Glatt Rund.

Schema :
 Kurbel unten, blaue Abstreifer



Material : Laufmeter per 100 gr 660 m

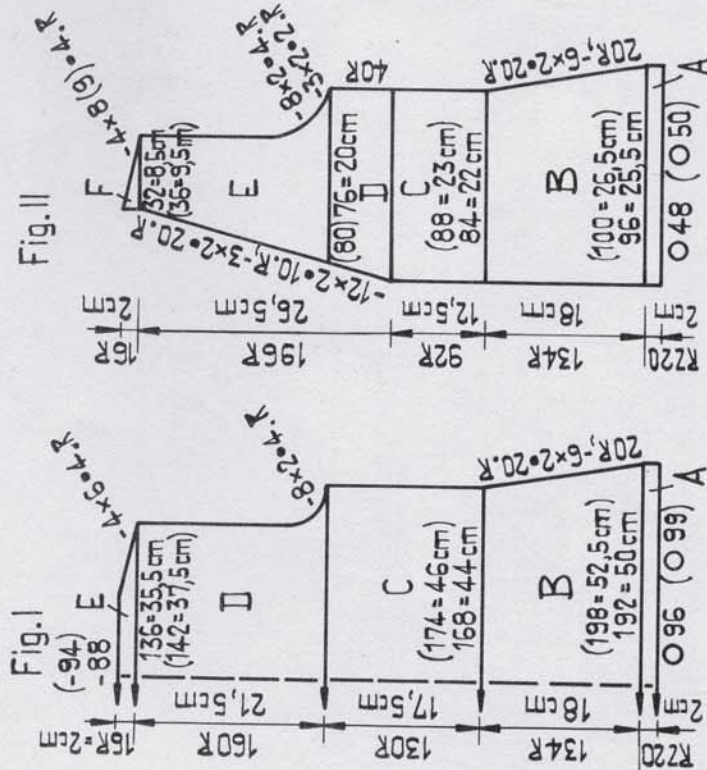


Fig. I :

A = mit vorn und hinten je 96 (99) Nd in Arbeit, Zick-zack Faden legen (= 1 R Schloss N/N str.), dann Glatt Rund RZ 3 mit MG 3 1/2 str., dann RZ 18 mit MG 6 str., B = im Muster gemäss Schema 20 R str., dann beidseitig mit 3er Decker 6 mal 2 M abn., jede 20.R. Total 134 R str., C = im Muster gerade weiterstr. 130 R., D = beidseitig Armlochabn. 8 mal 2 M jede 4.R., dann gerade weiterstr. Total 160 R., E = beidseitig Schultherschrgung abn. 4 mal 6 M jede 4.R., nach 16 R abketten.

Fig. II : zwei gegengleiche Teile str.

A = Mit Schloss links anfangen, mit vorn und hinten je 48 (50) Nd in Arbeit, Zick-zack Faden legen (= 1 R Schloss hinten und vorn N), dann Glatt Rund RZ 2 mit MG 3 1/2 str., dann RZ 18 mit MG 6 str., B = im Muster gemäss Schema 20R str., dann rechts mit 3er Decker 6 mal 2 M jede 20.R abn., links gerade, total 134 R str., C = im Muster 92 R gerade str., D = rechts gerade, links mit 3er Decker 4 mal 2 M jede 10.R abn., für Ausschnitt, total 42 R str., E = rechts Armlochabn. 3 mal 2 M jede 2.R., dann 8 mal 2 M jede 4.R., dann gerade str., links weiter 8 mal 2 M jede 10.R., dann 3 mal 2 M jede 20.R abn. für Ausschnitt., F = rechts Schultherschrgung, 4 mal 8 (9) M jede 4.R abn., links gerade.

Ausschnittborde : Mit fremdem Garn beginnen.

Ueber die ganze Apparatebreite, Glatt Halbrund (mit BX und linker Pfeiltaste und Stössern) RZ 19 mit MG 6 str., dann RZ 2 mit MG 8 str., nun nochmals RZ 19 mit MG 6 str., einige R mit fremdem Garn, abwerfen.

Armlochborde : zwei gleiche Teile str. Mit fremdem Garn beginnen.

Mit vorn und hinten je 100 Nd in Arbeit, Glatt Rund RZ 20 str., einige R mit fremdem Garn, abwerfen.

Schlaufe : zwei gleiche Teile str.

Mit vorn und hinten je 6 Nd in Arbeit, Glatt Rund ein Schläuchlein von ca. 35 cm str., einige R mit fremdem Garn, abwerfen.

Konfektionieren : Teile nach Mass aufstecken und leicht dämpfen. Schultern schliessen. Armlochborde aussen um das Armloch M um M mit Hinterstich annähen, innen gegensäumen, dabei das fremde Garn lösen. Ausschnittborde aussen M um M mit Hinterstich um den Ausschnitt nähen, innen gegensäumen, dabei das fremde Garn lösen. Schlaufe gemäss Foto mit Maschenstich annähen.

2685 DUOMATIC 80/S

Material : Laufmeter per 100 gr 330 m

Aermelloses Kleid mit Biesen

- Größe : Oberweite bis 92 cm
 Material : 350 gr Kunstfaser, 1 Knöpfchen
 Maschengröße : Glatt = 6, Glatt Rund = 5, Biesenmuster vorn = 3, hinten = 6
 Strickprobe : Glatt : 100 M = 33 cm
 100 R = 27,5 cm
 Biese : 100 M = 17,5 cm
 100 R = 12 cm
 Muster : Glatt, Biesen gemäss Schema,

Schema : Kurbel unten, schwarze Abstreifer

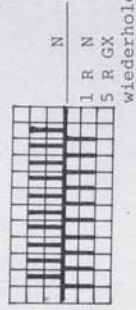


Fig. II

Fig. I

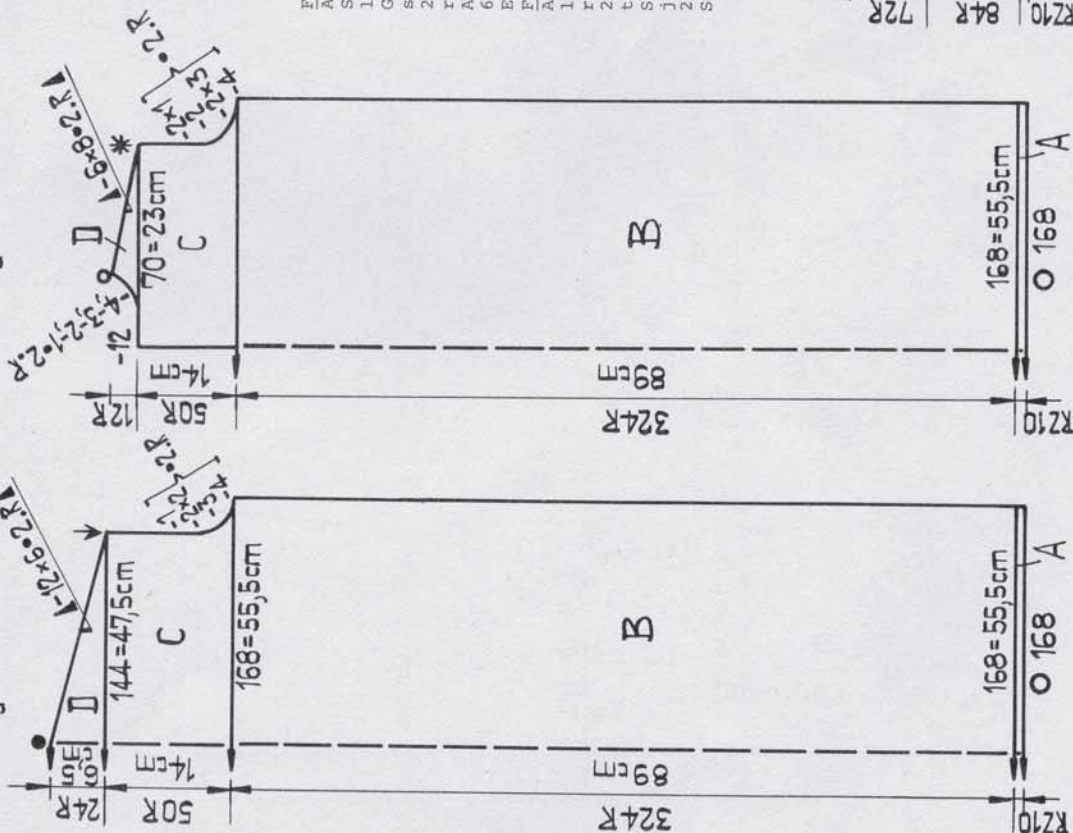


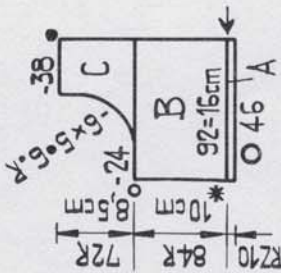
Fig. I :

A = mit vorn und hinten je 168 Nd in Arbeit, Schlauchanschlag, dann Glatt Rund RZ 9 str., 1 R Schloss vorn und hinten N. B = M für Glatt nach vorn umhängen, Glatt gerade 324 R str. C = beidseitig Armlochabn., d.h. jede 2.R 4, 3, 3, 2, 1, 1 M abn., dann Glatt gerade weiterstr., total 50 R. D = beidseitig Abstufungen mit BX und Stössern, d.h. 12 mal 6 Stösser ausser Arbeit bringen jede 2.R. Einige R mit fremdem Garn, abwerfen.

Fig. II :

Abschnitt A+B = wie Fig. I. C = Arbeit teilen, linke Seite M auf Deckerkämme nehmen, rechte Seite, rechts Armlochabn., d.h. jede 2.R 4,3,3,2,1,1 M abn., links gerade str., total 50 R. D = Abstufungen mit BX und Stössern, d.h. 6 mal 8 Stösser ausser Arbeit jede 2.R, links 12 M abketten, dann jede 2.R 4,3,2,1 M abn. für Halsausschnitt. Am Schluss einige R mit fremdem Garn, abw.

Fig. IV



II. Teil : M wieder an den Apparat hängen, Abschnitt C + D gegengleich str.
 Fig. IV : Schulterpatte, zwei gegengleiche Teile str.

A = mit vorn und hinten je 46 Nd in Arbeit, Schlauchanschlag, dann Glatt Rund RZ 10 str. B = Biesen gemäss Schema, 84 R str. C = links 24 M abk., dann links abn. 6 mal 5 M jede 6.R, rechts gerade, total 72 Reihen str. Abketten.

Schlitzbördchen :

Mit vorn und hinten je 70 Nd in Arbeit, Glatt Rund RZ 12 str., einige R mit fremdem Garn, abwerfen.
 Halsausschnittborde : Gleich str. wie Schlitzbördchen aber mit vorn und hinten je 140 Nd in Arbeit.
 Schlüchlein :

Mit vorn und hinten je 3 Nd in Arbeit, Glatt Rund ein Schlüchlein str. in gewünschter Länge.

Aermelbördchen : zweimal str. Mit fremdem Garn beginnen und enden.

Mit 94 Nd in Arbeit, Glatt 24 R str. Konfektionieren : Teile nach Mass aufstecken und dämpfen. Abschnitt C von Schulterpatte mit Matratzenstich schliessen. Rücken an Schulterpatte von Pfeil bis Punkt bis Pfeil M um M mit Hinterstich annähen, so dass jede 5.M doppelt angenäht wird, dabei das fremde Garn lösen. Dasselbe für das Vorderstück, und zwar von Kreis zu Stern, aber jetzt wird jede 3.M doppelt angenäht. Armlochborde aussen M um M mit Hinterstich an Armloch annähen, innen gegensäumen, dabei das fremde Garn lösen. Halsausschnittborde um den Halsausschnitt aussen M um M mit Hinterstich annähen, innen gegensäumen, dabei das fremde Garn lösen. Knöpfchen und Oese anbringen. Seitennähte schliessen.

2678 DUOMATIC 80/S

Knaben Blouson

Größe :

Material :

Maschengröße :

Strickprobe :

Muster :

Material : Laufmeter per 100 gr 430 m

9 Jahre, Körpergröße 134 cm

350 gr Wolle, 3 Druckknöpfe und 1 teilbarer Reissverschluss

Halbpatent vorn und hinten = 4W2, 1:1 = 3W2

100 M = 32 cm, 100 R = 16 cm

Bündchen, Borde und Kragen 1:1, Jacke Halbpatent gemäss Schema

Fig. I : A = mit 124 Nd, in 1:1, Schlauchanschlag, gerade str. B = gemäss Schema, Halbpatent, gerade str. C = beidseitig Armlochabn., gerade weiterstr. D = beidseitig Schulterschrägung, abketten.

Fig. II : zwei gegengleiche Teile str. A = mit 82 Nd, in 1:1, Schlauchanschlag, dann gerade str. B = links am Apparat 20 M abketten, dann im Muster gemäss Schema gerade str. C = rechts Armlochabn., links gerade. D = rechts gerade, links Halsausschnitt. E = rechts Schulterschrägung, links gerade. 2. Teil : Abschnitt A nur mit 62 Nd, in 1:1, Schlauchanschlag, am Ende von Abschnitt A keine M abketten, Abschnitt B, C, D, E gegen gleich str.

Fig. III : zwei gleiche Teile str. A = mit 50 Nd, in 1:1, Schlauchanschlag, gerade str. B = im Muster gemäss Schema, beidseitig aufn. C = beidseitig Armkugelabn. Kragen :

Mit 130 Nd, in 1:1, Schlauchanschlag, dann 34 R gerade str., M nach vorn umhängen, 1 R Glat mit MG6 str., einige R mit fremdem Garn, abwerfen. Konfektionieren : Bündchen, Borde und Kragen leicht dämpfen. Schulter-, Ärmel- und Seitennähte schliessen. Kragen aussen M um M mit Hinterstich annähen, dabei das fremde Garn lösen, innen gegensäumen. Borde zur Hälfte nach Innen säumen, Kanten mit Matratzenstich schliessen. Ärmel einsetzen, Druckknöpfe und Reissverschluss anbringen.

Fig. I

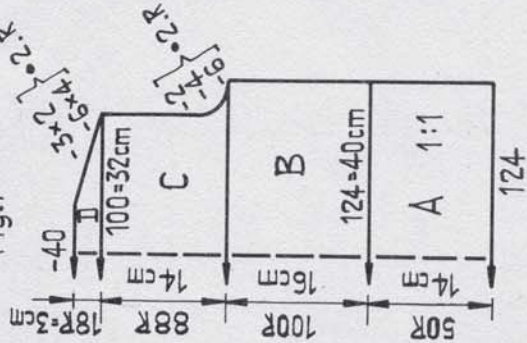


Fig. II

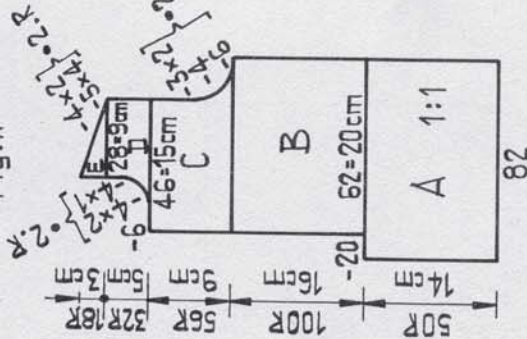
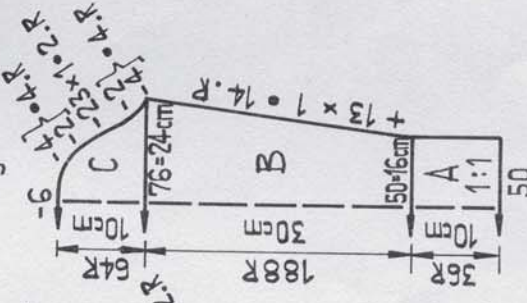


Fig. III



2686

Gürtel :

Glatt Rund, vorn und hinten je 10 Nd in Arbeit, einen Schlauch in gewünschter Länge str., einige R mit fremdem Garn, abwerfen.

Konfektionieren : Teile nach Mass aufstecken und dämpfen. Schultern von Punkt bis Stern mit Maschenstich schliessen, dabei das fremde Garn lösen. Halsausschnittborde aussen um den Halsausschnitt M um M mit Hinterstich annähen, innen gegensäumen, dabei das fremde Garn lösen. Seitennähte von Pfeil bis Saum mit Matratzenstich schliessen. Armlochborde aussen um das Armloch M um M mit Hinterstich annähen, innen gegensäumen, dabei das fremde Garn lösen. Gürtel mit Maschenstich schliessen, dabei das fremde Garn lösen.

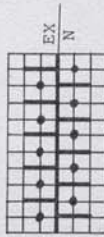
Schema für Intarsie
Schwarze Abstreifer



blau = erstes Nüsschen von rechts
rosa = zweites Nüsschen von rechts

1 R blau, rechts 1 Stösser in Ruhestellung, 1 R str.
1 R rosa, rechts 1 Stösser in Arbeit, 1 R str.
1 R blau, rechts 1 Stösser in Ruhestellung, 1 R str.
1 R rosa, rechts 1 Stösser in Arbeit, 1 R str.
2 R blau, Schloss N, rechts 2 Stösser in Arbeit wiederholen

Schema
Kurbel oben, blaue Abstreifer



2687 DUOMATIC 80/S

18/31

Material : Laufmeter per 100 gr 600 m

Damenjacke

Grösse : Oberweite 88 (96) cm

Material : 500 gr feineres Acryl mit Mohair

Maschengrösse : vorn 6 3/4, hinten 6 1/4

Strickprobe : 100 M = 36 cm, 100 R = 18 cm (nur die Maschen auf dem vorderen Bett zählen).

Muster : Versatzmuster gemäss Schema

Fig. I : Rücken

A = Schlauchanschlag wie folgt : die ersten 3 R mit orangen Abstreifen, dann schwarze Abstreifer. 1 R Schloss hinten und vorn N mit MG 1 1/2, 4 R Schloss hinten und vorn CX mit MG 4 str. M nach Schema umhängen, 1 R Schloss hinten und vorn N mit MG 5 str. B = im Muster gemäss Schema gerade str. C = beidseitig abn. für Armloch, auf dem hinteren Bett je nach Fall die Maschen abketten, dann gerade weiterstr. D = beidseitig Schultherschrägung, abketten.

Fig. II : Linkes Vorderteil

A = Anschlag wie Fig. I, beim Umhängen der M hinten die ersten 3 Nd links leer lassen. B = im Muster gerade str. C = rechts abn. für Armloch, dann gerade weiterstr. D = links abn. für Halsausschnitt, rechts gerade str. E = rechts abn. für Schultherschrägung, links gerade str. Rechtes Vorderteil : gegengleich str., beim Umhängen der M rechts hinten die ersten 4 Nd leer lassen.

Fig. III : Aermel

A = Anschlag wie Fig. I. B = im Muster str., beidseitig aufn., dabei nach Schema hinten Nd dazuschleiben. C = beidseitig Kugelabn., abketten. Halsbördchen : Mit 100 M auf jedem Bett geschlossener Anschlag für Rund, dann RZ 2 mit MG 4, RZ 4 mit MG 4 3/4, RZ 4 mit MG 5, RZ 4 mit MG 5 1/4 str. Einige R mit fremdem Garn, abwerfen.

Konfektionieren : Teile nach Mass aufstecken, mit feuchtem Tuch bedecken und einige Stunden liegen lassen. Schulter-, Aermel- und Seitennähte schliessen. Halsbördchen aussen M um M mit Hinterstich um den Ausschnitt nähen, innen gegensäumen, dabei das fremde Garn lösen. Aermel einsetzen.

Fig. I

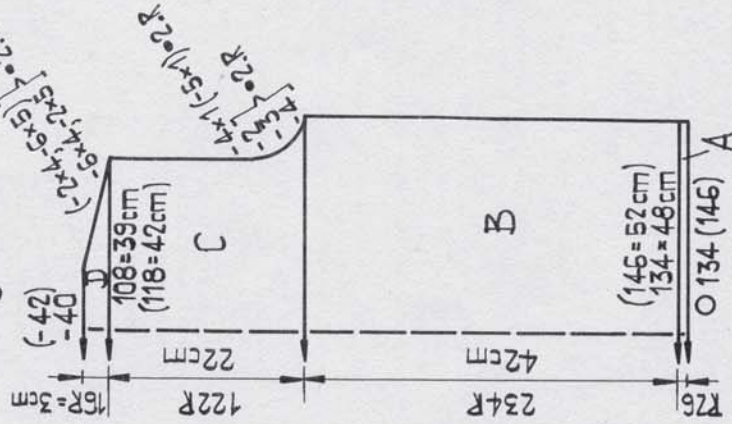
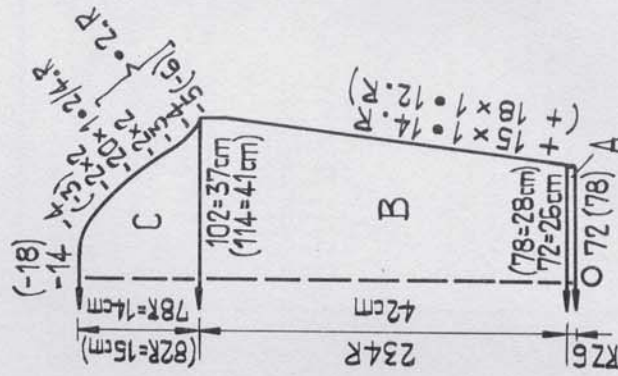
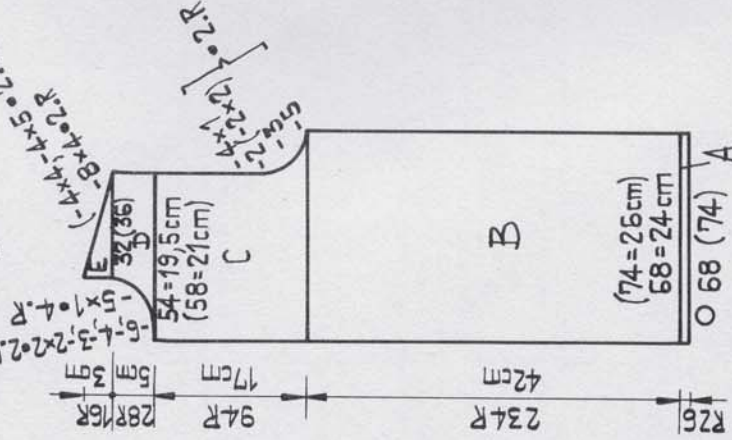


Fig. II



Versatzmuster
Hinteres Bett ganz nach rechts versetzen
Schwarze Abstreifer, Kurbel unten



4 R GX N
Versatz 4 Nd nach links
2 R N N
4 R GX N
Versatz 4 Nd nach rechts
2 R N N

wiederholen

2693 DUOMATIC 80/S

! Flauchige Jacke mit grossem Kragen

Modell Palma Lapham Knitting

Grösse : Oberweite ca. 80 - 90 cm
 Material : 350 gr flauchige Kunstfaser
 Maschengrösse : 6/2
 Strickprobe : 100 M = 25 cm, 100 R = 25 cm
 Muster : Lange Masche : Schloss vorne CX, hinten N

Material : Laufmeter per 100 gr 600m

Fig. I

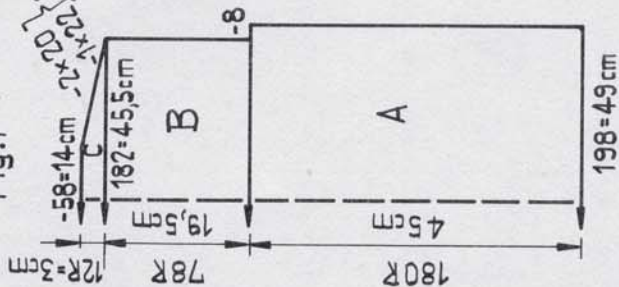


Fig. II

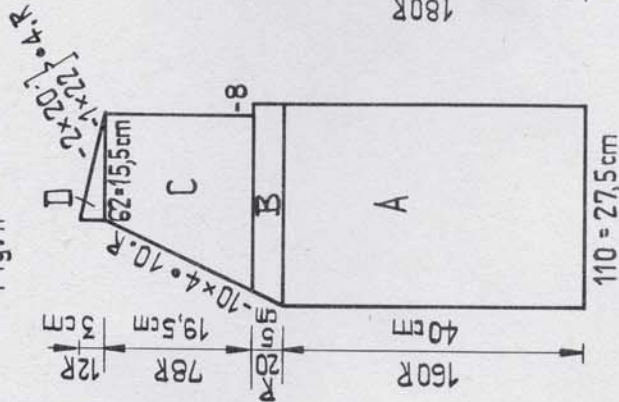


Fig. III

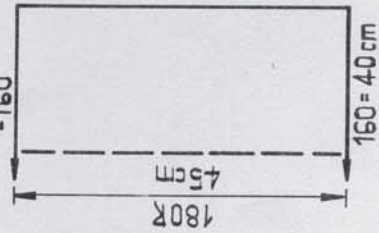


Fig. IV

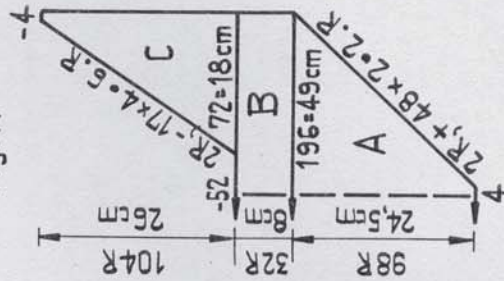


Fig. VI

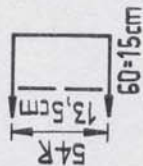


Fig. I :

A = Schlauchanschlag, dann lange Masche gerade str. B = beidseitig 8 M abketten, dann gerade str. C = beidseitig für Schulterschrägung abnehmen, dann locker abketten.

Fig. II : zwei gegengleiche Teile str.

A = Schlauchanschlag, dann lange Masche gerade str. B = links abnehmen für Dreierdecker. C = rechts 8 M abketten, links weiter abnehmen mit Dreierdecker. D = rechts Schulterschrägung, links gerade

Fig. III : Aermel, zwei gleiche Teile stricken

Schlauchanschlag mit 160 M, gerade str., am Schluss locker abketten.

Fig. IV : Kragen

A = mit 4 M Schlauchanschlag, dann lange Masche, dabei beidseitig aufnehmen. B = gerade str. C = Arbeit teilen : in der Mitte 52 M abketten. Linke Hälfte auf Deckerkämme nehmen. Rechts weiterstr., dabei links mit Dreierdecker abnehmen, abketten. Für 2.Hälfte M wieder an den Apparat hängen und Abschnitt C gegengleich str.

Fig. VI : Taschen, zwei gleiche Teile str.

Mit 60 Nd Schlauchanschlag, lange Masche gerade str. Am Schluss einige R mit fremdem Garn, abwerfen.

Konfektionieren :

Teile nach Mass aufstecken und sehr leicht dämpfen. Schulternaht schliessen. Kragen mit Matratzenstich in Ausschnitt nähren. Aermel ebenso annähen, dann Seiten- und Aermelnähte schliessen. Taschen aufsetzen, dabei untere Kante M um M mit Hinterstich annähen, Seitenkanten verstürzt annähen. Nach Beileben Frans an Kragenkante knüpfen.

2694 DUOMATIC 80/S

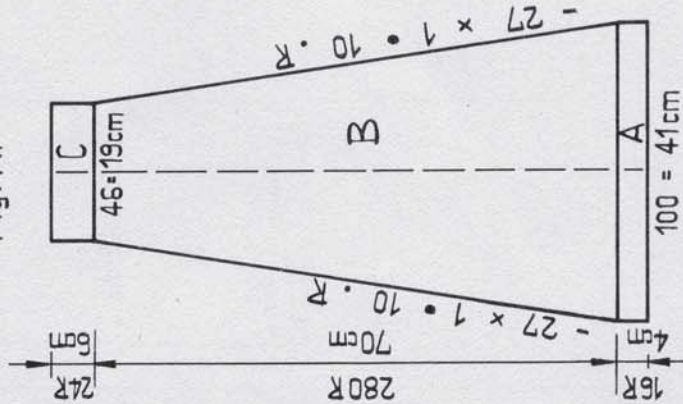
Bouclé Rock zu 2695, 2696

Größe : Hüftweite ca. 94 cm
 Material : 450 gr Wollbouclé, Gummiband 68 cm
 Maschengröße : Glatt 6/4
 Strickprobe : 100 M = 41 cm, 100 R = 25 cm
 Muster : Glatt, linke Seite aussen.

Fig. VII : vier gleiche Rockteile stricken
 A = Schlauchanschlag in 1:1 mit 100 M, 6 R 1:1 str. mit MG 4, dann M für Glatt nach vorne hängen, Glatt weiterstr. B = beidseitig abnehmen, C = gerade str., einige R mit fremdem Garn, abwerfen.

Konfektionieren :
 Teile nach Mass aufstecken und dämpfen. Seitennähte mit Matratzenstich schliessen. Taillensaum nach Innen säumen und Gummiband einziehen. Rock nach Belieben säumen.

Fig. VII



2695

Material : Laufmeter per 100 gr : Bouclé 320 m
 Garn 430 m, Goldgarn 666 m

Strickprobe : 100 M = 38 cm, 100 R = 23 cm
 Muster : Glatt, 4 R Bouclé, 4 R Garn, 4 R Goldgarn

Fig. I :
 A = Schlauchanschlag mit Bouclé in 1:1, 32 R in 1:1 str. mit MG 4.
 B = alle M nach vorne umhängen für Glatt, im Muster str., dabei mit Garn beginnen. Beidseitig aufnehmen. C = M wieder für 1:1 umhängen, mit MG 4 gerade str., abketten.

Fig. II :
 Abschnitte A und B wie Fig. I str. jedoch mit anderer Maschenzahl.
 C = Glatt gerade in Bouclé, D = Arbeit teilen. Linke Hälfte auf Deckerkämme nehmen. Rechts beidseitig abnehmen mit Dreierdecker.
 E = die restlichen Maschen für 1:1 umhängen und mit MG 4 ca. 130 R str., abketten. Für linke Hälfte M an den Apparat zurückhängen und Abschnitt D + E noch einmal str.

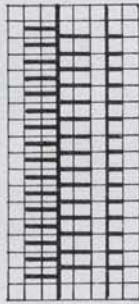
Konfektionieren :
 Teile nach Mass aufstecken und leicht dämpfen. Seitennähte schliessen. Träger nach Mass hinten annähen. Wenn nötig, in die obere Kante des Rückens einen Gummifaden einziehen und vorne mit einer Reihe fester Maschen umhäkeln.

2717

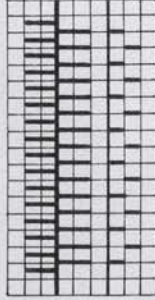
Babydecke in AX-Muster

Größe : ca. 1 m x 1 m
 Material : mittleres Acryl mit Mohair, 450 gr
 Maschengröße : hinten 4 1/2, vorn 3 3/4
 Muster : AX-Muster gemäss Schema

Schema 1
 Kurbel unten, orange Abstreifer



Schema 2
 Kurbel unten, orange Abstreifer



Stösser gemäss Schema einteilen,
 2 R N
 AX ←
 2 R N
 AX

Material : Laufmeter per 100 gr 600 m

Mit hinten 178, vorn 177 Nd Versatzanschlag mit MG 4 1/4. Stösser gemäss Schema 1 einteilen und 48 R im Muster str. Dann Stösser wie folgt einteilen : beidseitig am Rand 15 Stösser gemäss Schema 1, dazwischen jeweils 21 Stösser abwechselungsweise nach Schema 1 und 2 einteilen. 80 R stricken, dann Stösser neu einteilen : die 15 Stösser am Rand bleiben gleich, dazwischen wird immer dort, wo nach Schema 1 eingeteilt war, jetzt nach Schema 2 eingeteilt und umgekehrt. 80 R stricken. Danach noch 3mal die Stösser wie beschrieben neu einteilen, d.h. total 448 R stricken, dann nochmals alle Stösser gemäss Schema 1 einteilen und 48 R str., locker abketten.

2698 DUOMATIC 80/S

22/31

Kleid mit Wickeloberteil

Grösse : Oberweite 95 cm, Hüftweite 100 cm
 Material : 680 gr mittleres Alpaka, 1 Gummiband in Taillenweite
 Maschengrösse : 6
 Strickprobe : 100 M = 36 cm, 100 R = 27,5 cm
 Muster : Glatt

Material : Laufmeter per 100 gr 370 m

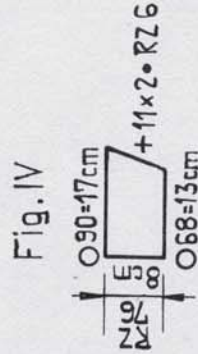
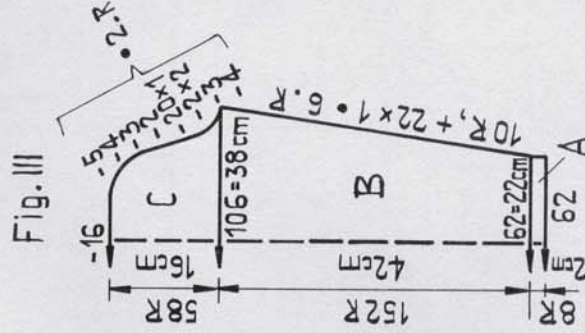
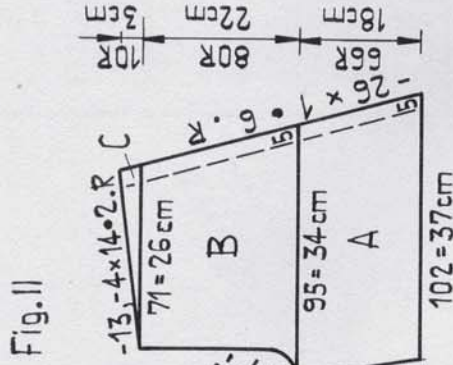
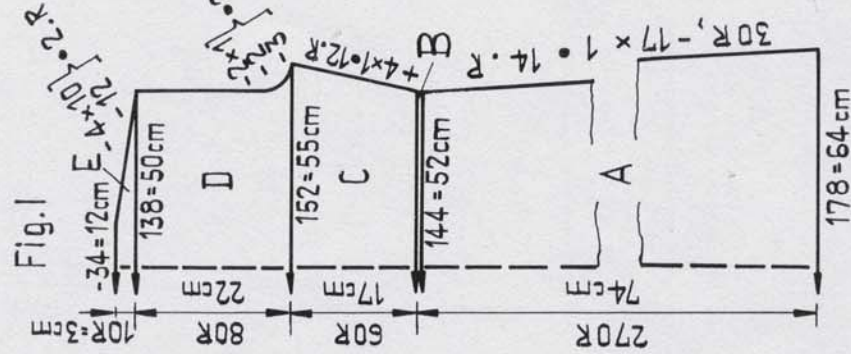


Fig. I : Rücken

A = mit 178 Nd Schlauchanschlag in 1:1, nach 4R alle M nach vorne hängen für Glatt. Beidseitig abn. mit 5er-Decker. B = für Durchzug für Gürtel hinten alle Nd in Arbeit bringen, 1R Schloss N/N str., dann zuerst hinten N, vorne GX, 6R str., dann vorne N, hinten GX, 6R str., nun wieder für Glatt alle M nach vorne hängen. C = Glatt, beidseitig am Rand aufn. D = beidseitig Armloch abn., Glatt gerade weiterstr. E = beidseitig für Schulterstr. abn., abketten. Für Rock Vorderteil : Fig. I Abschnitt A noch einmal str., jedoch noch 6R zu fügen, dann einige R mit fremdem Garn, abwerfen.

Fig. II : Vorderteil des Oberteils, zwei gegengleiche Teile str.

A = mit fremdem Garn beginnen für Glatt mit 102 M auf dem vorderen Bett. Zusätzlich rechts am Rand hinten noch 5 Nd in Arbeit, Schloss hinten CX, MG 3V2. Links am Rand aufn., rechts abn. mit 5er-Decker, dabei gleichzeitig die 5 M auf dem hinteren Bett auch nach links hängen. B = rechts weiter abn., links abn. am Rand für Armloch. C = rechts weiter abn., links Schulterstr.

Fig. III : Aermel, zwei gleiche Teile str.

A = Schlauchanschlag für 1:1 mit 62 NG, 8R 1:1 str., MG vorn und hinten 3V2. B = alle M nach vorne hängen für Glatt, beidseitig am Rand aufn. C = beidseitig abn. für Armkugel.

Fig. IV : Patten, zwei gegengleiche Teile str.

Mit je 34 M vorn und hinten (total 68) mit fremdem Garn offener Anschlag für Rund. Wie folgt str. : Jeweils RZ 16, Schloss CX/CX MG 5V2, 1R Schloss N/N MG 3, 1R Schloss CX/CX MG hinten 5V2, vorn 3, dabei total RZ 76 str. jedoch letzte RZ 16 halbbrund rechts offen, dabei gleichzeitig rechts aufn. 11mal 2M jede RZ 10. Am Schluss einige R mit fremdem Garn, abwerfen.

Halseinfassung :

14 M für Glatt mit fremdem Garn anschlagen, 12 R str., einige R mit fremdem Garn, abwerfen.

Gürtel :

Mit 9 M vorn und 9 M hinten Schlauchanschlag für R/R, dann Schloss hinten CX, vorn N, MG hinten 3V2, vorn 4, ca. 170 cm str.

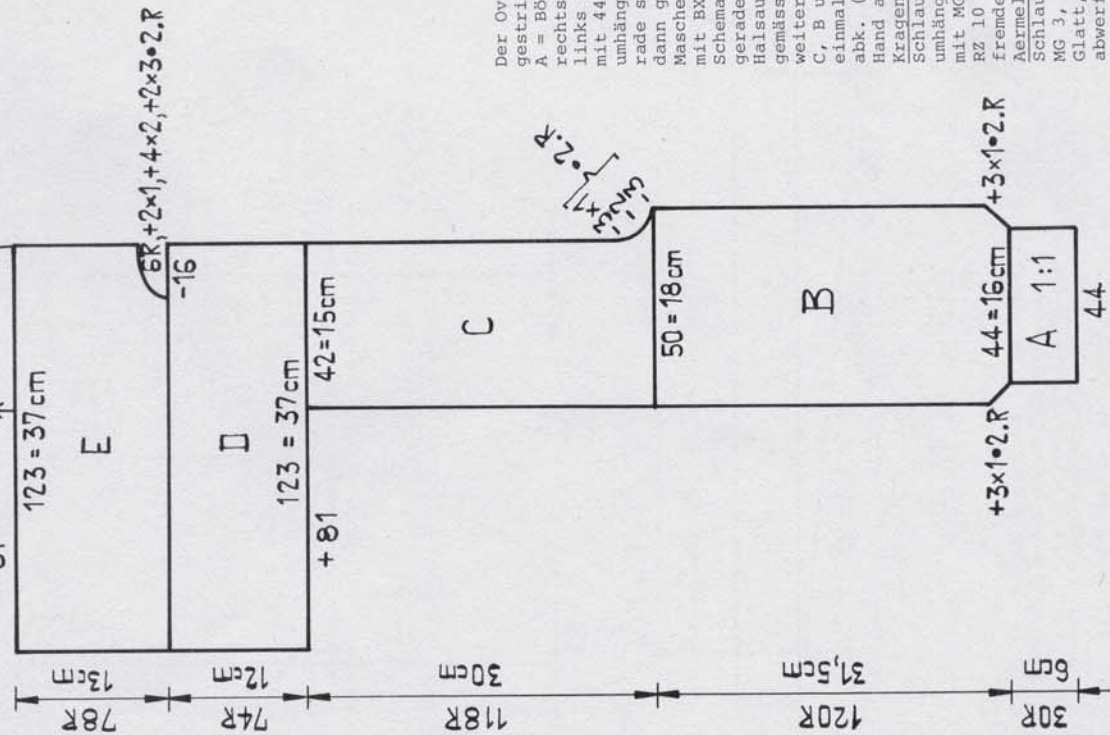
Fig. III

Konfektionieren : Teile nach Mass aufstecken und dämpfen. Zuerst die beiden Oberteile vorn unter die obere Kante des Rockes nähen, und zwar 6 R vom oberen Rand des Rockes entfernt, so dass der rechte Teil über den linken zu liegen kommt und sich die beiden Teile ca. zu einem Drittel überkreuzen. M um M von aussen nähen und das fremde Garn lösen. Nun Oberkante des Rocks auf die Oberteile nähen M um M mit Hinterstich, so dass ein Durchzug für Gummi in der Taille entsteht. Oberkante der Vorderteile rafften und zwischen die schmälere Ende der Patten M um M mit Hinterstich nähen, dabei das fremde Garn lösen. Rücken ebenfalls leicht gerafft zwischen die breiteren Enden der Patten nähen, dabei in der Mitte zwischen den beiden Patten ca. 5 cm nicht erfassen, dort wird die Halseinfassung angenäht, M um M mit Hinterstich, dabei das fremde Garn lösen. Seiten- und Aermelnähte schliessen, Aermel einsetzen. Nach Beleben säumen. In der Taille Gummiband einziehen.

2699 DUOMATIC 80/S

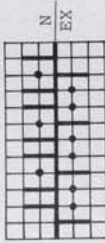
Material : Laufmeter per 100 gr 280 m

Kinderoverall
 Modell S. Spring
 Loore-Lädeli,
 Lorenstr. 20
 8053 Zürich



Grösse : 2 Jahre, Körpergrösse 92 cm
 400 gr Kammwolle, dekatiert,
 Reissverschluss 40 cm
 Material :
 Maschengrösse : Glatt = 7, Muster für Kölller
 und Ärmel = 5, 1:1 = 3
 Strickprobe : Glatt : 100 M = 36 cm,
 100 R = 26 cm
 Muster gemäss Schema :
 100 M = 30 cm
 100 R = 17 cm
 Muster : Hosenbeine und Körper Glatt,
 Kölller und Ärmel Halbpatent
 gemäss Schema, Borden 1:1.

Schema
 Kurbel oben, orange Abstreifer



Der Overall wird in zwei gegengleichen Teilen gestrikt.
 A = Bördchen, Beinabschluss. Das erste mal rechts auf dem Bett anschlagen, das zweite mal links auf dem Bett. Schlauchanschlag für 1:1 mit 44 M, gerade str. B = alle M nach vorne umhängen für Glatt, beidseitig aufn., dann gerade str. C = rechts für Spickel abnehmen, dann gerade str. D = links von einer alten Maschenprobe 81 M an den Apparat hängen oder mit BX und Stössern anschlagen. Dann M gemäss Schema für Muster umhängen. Im Muster mit MG 5 gerade weiterstr. E = rechts 16 M abk. für Halsausschnitt, 6 R gerade str., dann rechts gemäss Schnittmuster aufn., dann gerade weiterstr., links 81 M abk. Nun Abschnitte C, B und A in umgekehrter Reihenfolge noch einmal str. Am Schluss das Bördchen locker abk. (ev. M auf Stricknadel nehmen und von Hand abk.).
 Kragen :
 Schlauchanschlag für 1:1 mit 124 M, dann M umhängen gemäss Schema für Muster. 22 R str. mit MG 5. Dann M wieder für 1:1 umhängen und RZ 10 Rund str. mit MG 4/2, einige R mit fremdem Garn, abwerfen.
 Ärmelbördchen : zwei gleiche Teile str.
 Schlauchanschlag für 1:1 mit 76 M, mit MG 3, 30 R str. M nach vorn umhängen für Glatt, 1 R str., einige R mit fremdem Garn, abwerfen.

Konfektionieren : Teile nach Mass aufstecken und Glatt gestrickte Partien dämpfen. Seiten-, Bein- und Rückennaht schliessen bis und mit Spickel vorn. Ärmelbördchen M um M mit Hinterstich annähen, dabei das fremde Garn lösen. Kragen erst aussen M um M mit Hinterstich annähen, dabei das fremde Garn lösen, dann innen gegensäumen. Reissverschluss vorne einsetzen (ev. Kante vorher umhäkeln).

2697 DUOMATIC 80/S

Damen Deux-pièces

Material : Laufmeter per 100 g 290 m

Modell S. Spring, Loore-Lädelli, Lorenstr. 20, 8053 Zürich

Grösse : Oberweite 88 - 92 cm, Hüftweite 92 cm

Material : 700 gr feine Bouciéwolle, Gummiband für Taille

Maschengrösse : Glatt = 7V2, Borden = 6V2

Strickprobe : 100 M = 48 cm, 100 R = 24,5 cm

Muster : Glatt

Fig. VII + VIII

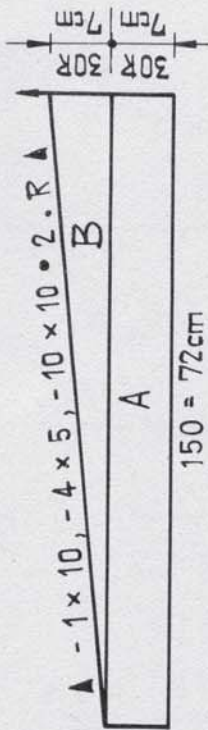


Fig. I + II

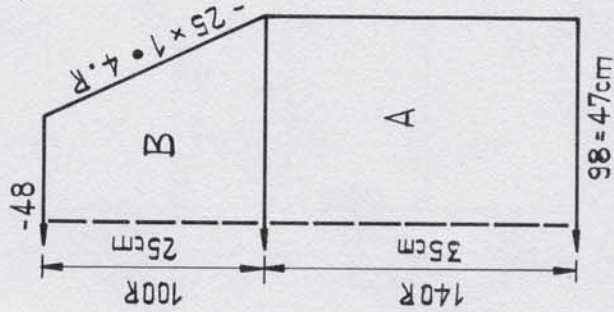


Fig. III

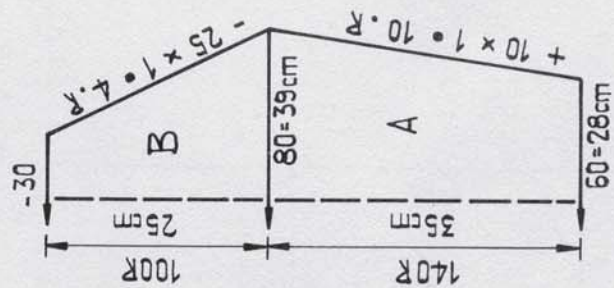


Fig. I + II : zwei gleiche Teile str.

A = Schlauchanschlag in 1:1 mit 98 M, nach 4 R M nach vorn umhängen, Glatt gerade str. B = beidseitig Raglanabn., abketten.

Fig. III : zwei gleiche Teile str.

A = Schlauchanschlag in 1:1 mit 60 M, nach 4 R M nach vorn umhängen, beidseitig aufn. B = Raglanabn., abketten.

Borden :

Mit 5 M Glatt str., MG 6V2. Für Ärmel 2mal 80 R, für Ausschnitt 216 R str.

Fig. VII + VIII :

Mit fremdem Garn 144 M anschlagen für Glatt. Dazu am rechten Rand auf dem hinteren Bett 2 zusätzliche M für Saum anschlagen.

A = 30 R Glatt str. B = Schloss N/BX, alle Stösser in Arbeit, Abstufungen von links gemäss Schnittmuster. Abschnitt A + B 10mal str., einige R mit fremdem Garn, abwerfen.

Konfektionieren : Teile nach Mass aufstecken, mit nassem Tuch bedecken, trocknen lassen. Pullover : Ärmel-, Seiten- und Raglannähte schliessen.

Ärmel und Halsausschnitt mit Borden einfassen, dabei Teile einhalten.

Rock : Fremdes Garn lösen. Anfang und Ende mit Maschenstich verbinden. Oben schmaler Saum umnähen. Gummiband einziehen.

2702 DUOMATIC 80/S

Material : Laufmeter 100 gr 400 m

Mädchenkleid

Fig. I + II

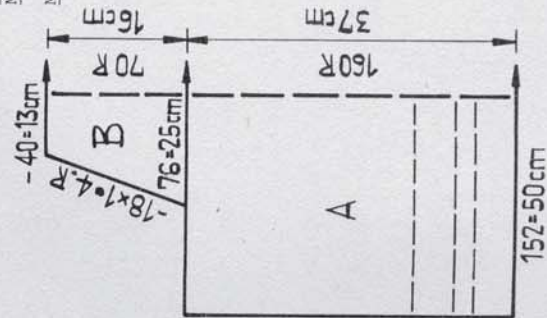
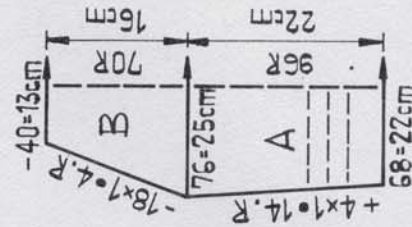


Fig. III



Modell S. Spring, Loore-Lädelli, Lorenstr. 20, 8053 Zürich

Grösse : 3 Jahre, Körpergrösse 98 cm

Material : 320 gr feine Baumwolle mercerisiert (ca. 110 gr

cyclame, 210 gr lila)

Maschengrösse : MG 6

2703 DUOMATIC 80/S

! Kinderjacke, kann mit "forma" gestrickt werden

Grösse : 11 Jahre, Körpergrösse 144 cm
 330 gr Sportwolle, davon 170 gr weiss und 160 gr grün,
 Material : 5 Perlmutterknöpfe
 Maschengrösse : Muster = 7/2, 2:2 = 5
 Strickprobe : 100 M = 41 cm, 100 R = 22 cm
 Muster : Muster gemäss Schema, Borden 2:2

Schema : Muster
 Kurbel unten, schwarze Abstreifer

2 R	GX	grün
4 R	N	weiss
2 R	BX	grün
2 R	BX	weiss
4 R	N	weiss

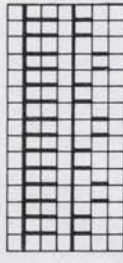


Fig. I

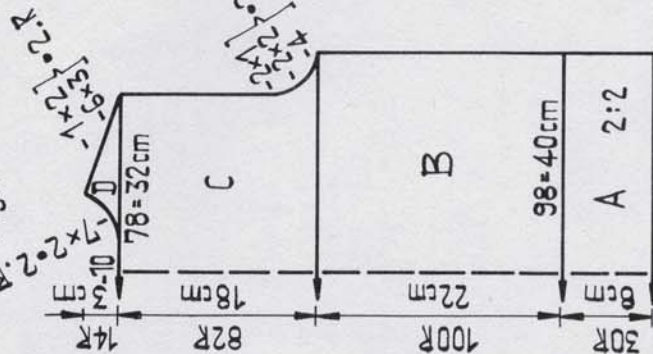


Fig. II

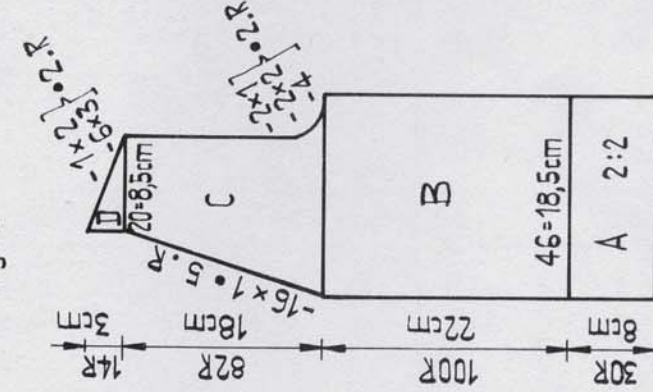


Fig. III

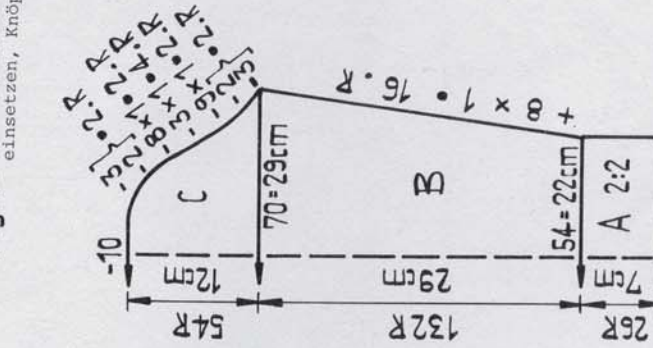


Fig. I :

A = über eine Breite von 98 Nd Schlauchanschlag in 2:2 mit grün, gerade str.
 B = alle M nach vorne umhängen für Glatt, im Muster gerade str. C = beidseitig Armlloch abn. D = Arbeit teilen : mittlere 10 M abketten, linke Hälfte auf Deckerkämme nehmen, rechts weiterstr., dabei beidseitig abn. für linke Hälfte M wieder an den Apparat hängen und Abschnitt D gegengleich str.

Fig. II : zwei gegengleiche Teile str.
 A = über eine Breite von 46 Nd Schlauchanschlag in 2:2 mit grün, gerade str.
 B = alle M nach vorne umhängen für Glatt, im Muster gerade str. C = rechts abn. für Armlloch, links gerade str.
 Fig. III : zwei gleiche Teile str.

A = über eine Breite von 54 Nd Schlauchanschlag in 2:2 mit grün, gerade str. für Armkugel, abk.
 Knopflochborde :

Mit 170 Nd Schlauchanschlag in 2:2 über eine Breite von 128 Nd, 10 R str. Dann für Knopflöcher wie folgt arbeiten : rechts 7 M liegen lassen, 4 M mit fremdem Garn abstricken, dann jeweils in einem Abstand von 16 M noch vier mal je 4 M mit fremdem Garn abstricken. Danach noch 10 R str., alle M nach vorne für Glatt umhängen, 1 R str., einige R mit fremdem Garn, abwerfen.
 Knopflochborde : wie Knopflochborde, jedoch ohne Knopflöcher.

Konfektionieren : Teile nach Mass aufstecken und dämpfen. Seiten-, Schulter- und Ärmelhöhe schliessen, Knopf und Knopflochborde M um M mit Hinterstich einsetzen, dabei das fremde Garn lösen und beide Borden aneinandernähen. Ärmel

Material : Laufmeter per 100 gr 290 m

2707 DUOMATIC 80/S

Kann mit forma gestrickt werden
 Rollkragenpullover zu 2704

Größe : Oberweite 88 cm
 Material : 270 gr Acryl mit Mohair
 Maschengröße : Glatt = 5, 1:1 = 3
 Strickprobe : 100 M = 33 cm, 100 R = 21,5 cm
 Muster : Glatt, Kragen und Bördchen 1:1

Fig. I :
 A = Schlauchschlag in 1:1, gerade str., B = alle M nach vorn umhängen für Glatt. Glatt str., dabei beidseitig aufn. C = Glatt, beidseitig Armausschnitt abn. D = Glatt, beidseitig Schultherschlag abn., abk.

Fig. II :
 A + B = wie Fig. I. C = Glatt, beidseitig Armausschnitt abn. D = Arbeit teilen. In der Mitte 20 M abk. Linke Hälfte auf Deckerkämme nehmen. Rechte

Fig. I

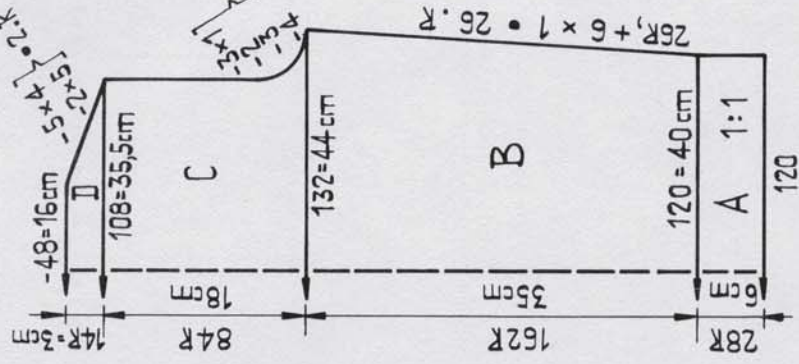


Fig. II

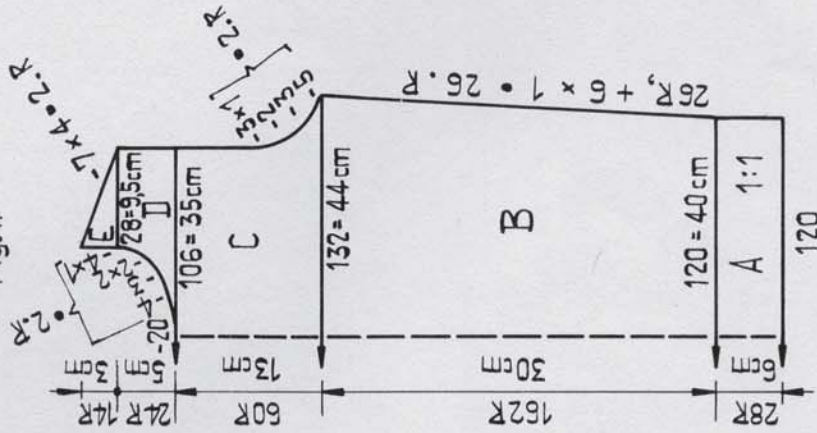
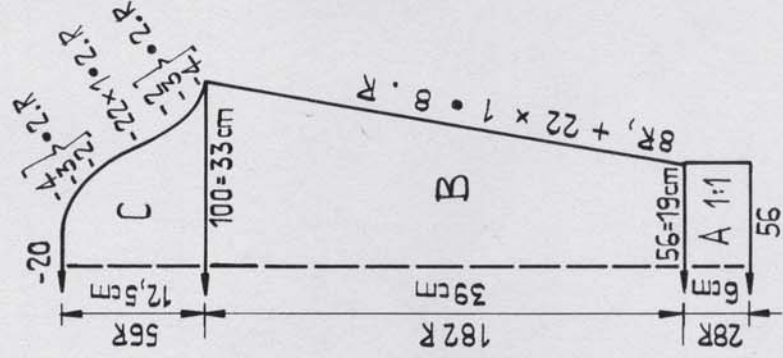


Fig. III



2704

Hälfte : weiterstr., dabei links abn. für Halsausschnitt. E = rechts Schultherschlag abn., abk.
 Für linke Hälfte : M wieder an den Apparat hängen. Abschnitt D + E gegengleich str.

Fig. III : zwei gleiche Aermel str.
 A = Schlauchschlag in 1:1, gerade str. B = alle M nach vorn umhängen für Glatt, beidseitig aufn. C = beidseitig Kugelabn., abk.

Kragen : Schlauchschlag in 1:1 mit 130 M, gerade 100 R str. Alle M nach vorn umhängen. 2 R Glatt str., einige R mit fremdem Garn, abwerfen.
 Konfektionieren : Teile nach Mass aufstecken und leicht dämpfen. Achsel-, Seiten- und Aermelnähte schließen. Aermel einsetzen. Den Kragen mit Matratzenstich zum Ring schließen und im Rücken leicht vertieft M um M mit Hinterstich um den Halsausschnitt nähen, dabei das fremde Garn lösen.

Material : Laufmeter per 100 gr 600 m

Fig. VII + VIII : zwei gleiche Teile in auergarne str.

A = Rund, mit 256 (266) Nd Schlauchschlag, dann RZ 14 CX/CX, MG 5, RZ 1 N/N, MG 4 1/2. B = Jaquard uni gerade str. C = beidseitig abn. D = beidseitig abn. E = RZ 25 GX/N, MG 5, schwarze Abstreifer, RZ 1 N/N, MG 5, dann alle M nach vorn umhängen, RZ 1 N/N, MG 4, Bett absenken, Maschen durchhäkeln und Gestrick abhängen.

Ausschnittbörde : zwei gleiche Teile str. in auergarne
 Rund, mit 180 M Schlauchschlag, RZ 2 CX/CX, MG 5, RZ 1 N/N, MG 5, dann alle M nach vorn umhängen, RZ 18 GX/N, MG 5 alle M abketten.

Konfektionieren :

Jacke : Teile nach Mass aufstecken und dämpfen. Schultern schließen. Beide Ausschnittbördenteile zusammennähen, in die Hälfte legen und ca. 1 cm tief aussen und innen an Ausschnitt nähen. Aermel- und Seitennähte schließen, Aermel einsetzen.
 Rock : Seitennähte schließen. An Taillensaum einseitig Schlitz für Gummiband offen lassen. Gummiband einziehen.

2708 DUOMATIC 80/S

Damenjacke in AX-Muster

Grösse : Oberweite ca. 88 cm
 Material : 300 gr feine Industriewolle, davon
 200 gr aubergine, 100 gr rosa,
 4 Knöpfe

Maschengrösse : AX-Muster = hinten 2 3/4, vorn 4 1/4,
 Glatt = 4, 2:2 = 2 3/4

Strickprobe : AX-Muster : 100 M = 36,5 cm
 100 R = 10,5 cm
 Glatt : 100 M = 26,5 cm
 100 R = 15 cm

Muster : Vorderteil und Rücken AX-Muster
 gemäss Schema, Ärmel Glatt,
 Borden 2:2

Material : Laufmeter per 100 gr 1000 m

Fig. I :

A = aubergine, Schlauchanschlag für 2:2 über eine Breite von 128 Nd. 2:2 gerade str. B = alle M für Glatt nach vorne umhängen. 4 R Glatt mit rosa str. Dann im Muster gemäss Schema gerade str. Bei der 210. R mit rosa 4 R Glatt str., im Muster weiterfahren. C = im Muster str., beidseitig abn. Bei der 192. R mit rosa 4 R Glatt str., im Muster weiterfahren, beidseitig aufn. D = Arbeit teilen : mittlere 20 M abk., linke Hälfte auf Deckerkämme nehmen, Stösserstellung notieren. Rechts weiterstr. im Muster, dabei beidseitig abn. Für 2. Hälfte M wieder an den Apparat hängen und Abschnitt D gegengleich str.

Fig. II :

zwei gegengleiche Teile str. A = aubergine, Schlauchanschlag für 2:2 über eine Breite von 64 Nd. 2:2 gerade str. B = alle M für Glatt nach vorne umhängen. 4 R Glatt mit rosa str. Dann im Muster gemäss Schema str., dabei links abn. Bei der 210. R mit rosa 4 R Glatt str., rechts abn. links weiter abn. für Ausschnitt, rechts abn. für Armloch. Bei der 192. R mit rosa 4 R Glatt str. Beidseitig aufn. D = im Muster links gerade str., rechts Schulter-schrägung abn.

Fig. I

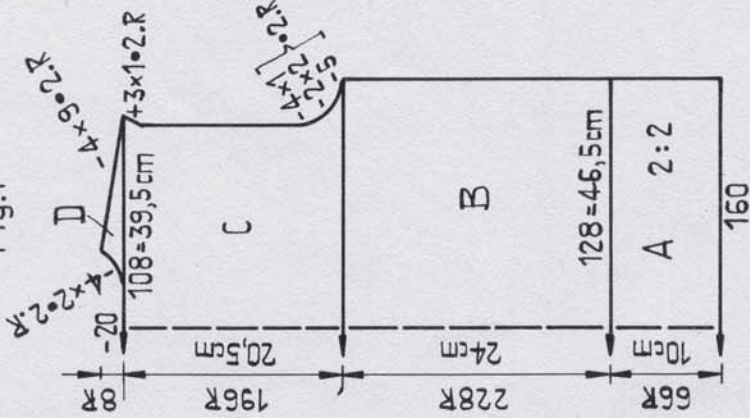


Fig. II

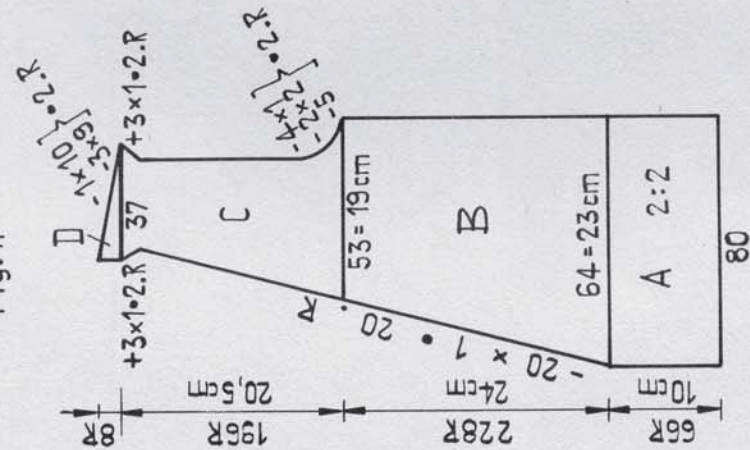


Fig. III

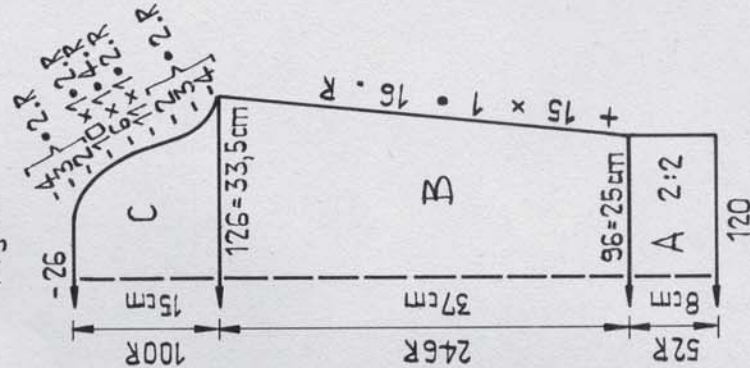


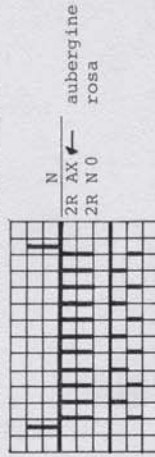
Fig. III : zwei gleiche Teile str.

A = aubergine, Schlauchanschlag für 2:2 über eine Breite von 96 M. 2:2 gerade str. B = alle M für Glatt nach vorne umhängen. 4 R rosa, dann Glatt aubergine, beidseitig aufn. C = beidseitig Kugelabn. Bei der 88. R 4 R rosa, Abketten.

Knopf- und Knopflochbördchen :

über eine Breite von 12 Nd mit 16 M Schlauchanschlag für 2:2 in aubergine. Gerade str. In der 14., 40., 66. und 92. R je ein Knopfloch in der Mitte der Börde über eine Breite von total 4 M arbeiten. Dann gerade weiterstr. Total 132 cm str. (ca. 660 R) abwerfen. Konfektionieren : Teile nach Mass aufstecken und dämpfen. Schulter-, Seiten- und Ärmelhöhe schliessen. Ärmel einsetzen. Börde mit Matratzenstich annähen, so dass Knopflöcher rechts sind. Ev. Achselpolster einsetzen.

Schema : AX-Muster
 Kurbel unten, schwarze Abstreifer



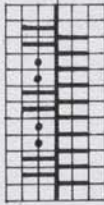
2709/2710 DUOMATIC 80/S

Rock, zu 2708 und 2710

Grösse : Hüftumfang 90 cm
 330 gr feine Industriewolle. Gummiband für
 Material : Taille
 Maschengrösse : Hinten = 3, vorne = 4
 Strickprobe : 100 M = 18,5 cm, 100 R = 14 cm
 Muster : Rippen in "langer Masche" gemäss Schema

Fig.VII: zwei gleiche Teile str.
 A = Schlauchanschlag mit 6 Schlauchreihen und 302 M (je 151
 hinten und vorn), MG 3 3/4. Dann M gemäss Schema umhängen
 und im Muster gerade str. B = M für 1:1 umhängen und 26 R
 str. mit MG 2 3/4. Einige R mit fremdem Garn, abwerfen.
 Konfektionieren : Teile nach Mass aufstecken und dämpfen.
 Seitennähte schliessen mit Matratzenstich. Taillensaum nach
 innen säumen und Gummiband einziehen.

Schema Rippen in "langer Masche"
 Kurbel unten, schwarze Abstreifer



Material : Laufmeter per 100 gr 1000 m

Fig. VII

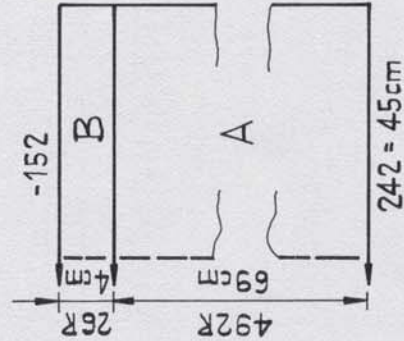
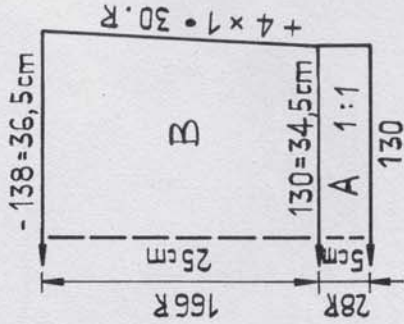


Fig. I + II



Trägeroberteil, zu 2708 und 2709

Grösse : Oberweite 84 cm
 80 gr feine Industriewolle rosa, 50 gr
 Material : sehr feiner Silberfaden, ein Rest
 Industriewolle aubergine
 Maschengrösse : Glatt = 4
 Strickprobe : 100 M = 26,5 cm, 100 R = 15 cm
 Muster : Glatt. Borde 1:1.

Fig. I + II : zwei gleiche Teile str.
 A = rosa und silber zusammen verstricken. Schlauchanschlag
 für 1:1 mit 130 M, gerade str. mit MG 2 3/4. B = alle M
 nach vorne hängen für Glatt. 4 R aubergine Glatt str.,
 dann rosa und silber zusammen verstricken, beidseitig aufn.
 Abketten.
 Bördchen : zwei gleiche Teile str.
 Mit je 110 M auf jedem Bett geschlossener Anschlag für Rund,
 RZ 20 Rund str. mit MG 3 3/4. Einige R mit fremdem Garn, abw.
 Träger : zwei gleiche Teile str.
 Mit 12 M auf jedem Bett Schlauchanschlag für R/R, ca. 240 R
 str. (ca. 44 cm) . Abketten.
 Konfektionieren : Teile nach Mass aufstecken und dämpfen.
 Borden an obere Kante annähen, zuerst aussen M um M mit
 Hinterstich, dann innen gegensäumen, fremdes Garn lösen.
 Seitennähte schliessen. Träger nach Mass anbringen.

2711 DUOMATIC 80/S

Weste im AX Muster

Grösse : Oberweite ca 88 cm
 Material : 200 gr feine Industriewolle, davon 120 gr beige,
 80 gr rosa

Maschengrösse, Strickprobe und Muster siehe Modell 2708

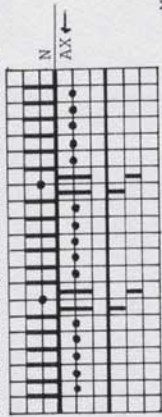
Rücken und Vorderteil und Knopf- und Knopflochborde werden gestrickt wie für
 Modell 2708, jedoch statt aubergine wurde beige verwendet. Statt Ärmeln wie
 folgt Ärmelbördchen stricken : Beige mit 210 M Schlauchanschlag für 2:2 über
 eine Breite von 159 Nd. 8 R beige, 4 R rosa, 6 R beige, 2 R rosa, 6 R beige,
 einige R mit fremdem Garn, abwerfen.
 Konfektionieren : Teile nach Mass aufstecken und dämpfen. Seiten- und Achsel-
 nähte schliessen. Ausschnittborde mit Matratzenstich annähen, so dass Knopf-
 löcher rechts sind. Ärmelbördchen M um M mit Hinterstich annähen, dabei das
 fremde Garn lösen. Knöpfe annähen.

2712 DUOMATIC 80/S

Sommerensemble mit Trägeroberenteil

- Grösse : Oberweite 90 cm, Hüftweite 95 cm
 900 gr mittlere Kunstfaser, hellgrün. Gummiband
 Material : in Taillenweite, 5 kleine Knöpfe
 Maschengrösse : AX-Muster = hinten 3, vorne 5y2, Glatt = 4v2
 Strickprobe : 100 M = 30 cm, 100 R = 21 cm
 Muster : 100 M = 28,5 cm, 100 R = 1,9 cm
 Rock und Weste : AX-Muster gemäss Schema,
 Taillenbord Weste : 1:1, Top : Glatt

Schema AX-Muster
 Kurbel unten, schwarze Abstreifer



Material : Laufmeter per 100 gr 330 m

Fig. VII : Rock, drei gleiche Teile str.

A = Schlauchanschlag in 1:1 mit 178 Nd, dann M gemäss Schema für AX-Muster umhängen (auf die 2.Nd hinten den Linksmaschenbogen der Nachbarmasche), im Muster gerade str. B = alle M nach vorne hängen, dann jede 2.M auf die Nachbarnadel hängen, alle leeren Nd ausser Arbeit. Mit jeder 2.M, Schloss N, 20R str., einige R mit fremdem Garn, abwerfen.

Fig. VII

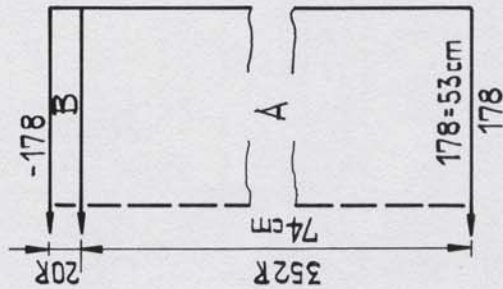


Fig. I

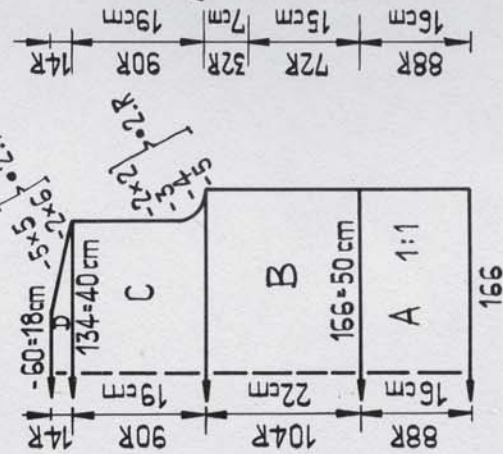


Fig. II

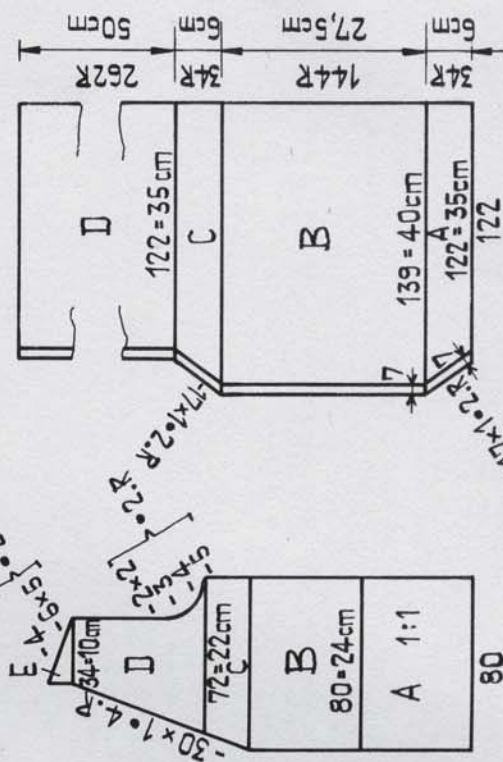


Fig. XVI

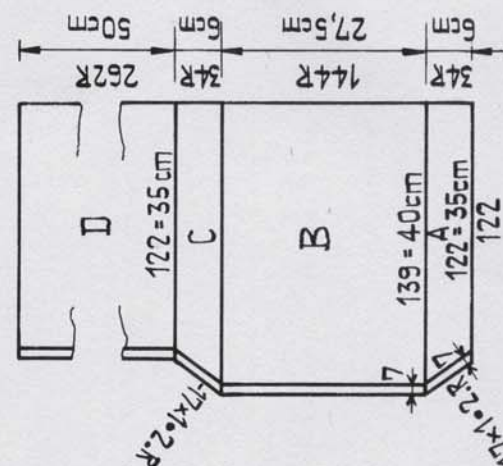


Fig. I : Rücken Weste

A = Schlauchanschlag in 1:1 mit 166 Nd, gerade str., MG 2 3/4. B = M gemäss Schema für AX-Muster umhängen, gerade str. C = beidseitig abn. D = beidseitig Schulterschrgung, abketten.

Fig. II : Weste Vorderseite, zwei gegengleiche Teile str.

A = Schlauchanschlag in 1:1 mit 80 Nd, gerade str. MG 2 3/4. B = M gemäss Schema für AX-Muster umhängen, gerade im Muster str. C = links abn. für Ausschnitt, rechts gerade. D = links weiter abn., rechts abn. für Armloch. E = links gerade, rechts Schulterschrgung abn.

Fig. XVI : Top

A = mit fremdem Garn beginnen mit 122 M Glatt, am linken Rand auf dem hinteren Bett zusätzlich 7 Nd in Arbeit bringen, Schloss hinten CX, MG 2y2, Glatt str., dabei links am Rand aufn., die 7 M auf dem hinteren Bett dabei jeweils nach aussen hängen. B = gerade str. C = links am Rand abn., dabei die 7 M des hinteren Bettes jeweils auch nach innen hängen. D = gerade str., am Schluss einig R mit fremdem Garn, abwerfen. E = Ausschnittborde Weste :

Mit 10 M auf dem vorderen und 10 M auf dem hinteren Bett (total 20 M) Schlauchanschlag für R/R, dann Schloss hinten CX, vorn N, MG hinten 3v2, vorn 4v2, 6R str., dann 1.Knopfloch über 5 M arbeiten, danach im Abstand von je 16 R noch 4 weitere Knopflöcher arbeiten, danach gerade str., total ca. 150 cm, abwerfen. (Reihen auflösen und von Hand abketten erst nach dem Annähen).

Träger Oberenteil :

Wie Ausschnittborde jedoch ohne Knopflöcher zweimal ca. 50 cm str.

Konfektionieren : Teile nach Mass aufstecken und leicht dämpfen. Rocknähte schliessen, Taillensaum nach innen nähen und Gummiband einziehen. Schulter- und Seitennähte der Weste schliessen. Ausschnittborde um Ausschnitt nähen. Knöpfe anbringen. Seitennaht des Top mit Maschenstich schliessen, dabei fremdes Garn lösen. Träger nach Mass annähen.

2719 DUOMATIC 80/S

Jacquard Herrenpullover Kann mit forma gestrickt werden

- Grösse:** Oberweite 96-100 cm
 640 gr Wolle, davon
Material: 300 gr orange und
 340 gr braun
Maschengrösse: 6V2, Bördchen 2:2=5V2
Strickprobe: 100 M = 38 cm
 RZ 200 = 29 cm

Muster: I : einbettiger Jacquard gemäss Schema oder Lochkarte 77 deco
 II : Längsstreifen 5 M braun, 5 M orange gemäss Schema.

Laufmeter per 100 gr 250 m

Fig. I : In der Mitte des Nadelbettes anschlagen. A = über die Breite von 128 Nd, in 2:2 Schlauchanschlag mit 172 M, gerade str. (Farbe braun). B = M für einbett-Jacquard nach vorn umhängen, Musterbeginn mit Lochkarte 77 deco oder gemäss Schema. Achtung : Deco Kartenleser auf Markierung an der Zahnstange ausrichten, ohne deco Mitte wie Schemazeichnung. Mit 2 R braun beginnen, beidseitig aufn. C = beidseitig abn. für Armloch, Ende von

Muster I bei RZ 58. D = Beginn Muster II : Stössereinteilung in der Mitte des Bettes beginnen mit links Stösser 1,2,3, rechts Stösser 1,2 in Ruhestellung. Mit 2 R braun beginnen, gerade weiterstr.

Fig. II :

A, B, C + D = gleich wie Fig. I. E = Arbeit teilen, mittlere 20 M abk., dann linke Hälfte auf Deckerkamm nehmen. Rechte Hälfte : Links abn. für Halsausschnitt, rechts gerade str. F = rechts abn. für Achselschrägung, links gerade str. Linke Hälfte : M wieder an den Apparat hängen, Abschnitt E + F gegengleich str.

Fig. III : zwei gleiche Teile str.

A = über eine Breite von 64 Nd, in 2:2 Schlauchanschlag mit 84 M, gerade str. B = Mustereinteilung und Musterbeginn wie Fig. I, beidseitig aufn. für Armweite. C = beidseitig abn. für Armkugel, nach RZ 36 Ende von Muster I. D = Beginn von Muster II wie bei Fig. I beschrieben. Weiter abn. für Armkugel, abketten. Ausschnittbördchen : Ueber die Breite von 110 Nd, in 2:2 Schlauchanschlag mit 148 M, 26 R mit MG 5/2 str., einige R mit fremdem Garn, abwerfen.

Konfektionieren : Teile nach Mass aufstecken und dämpfen. Achselnähte schliessen. Bördchen M um M mit Hinterstich an den Ausschnitt nähen, dabei das fremde Garn lösen, in der hinteren Mitte das Bördchen zusammennähen, dann doppelt legen und innen gegensäumen. Seiten- und Ärmelnähte schliessen und die Ärmel einsetzen.

Fig. I

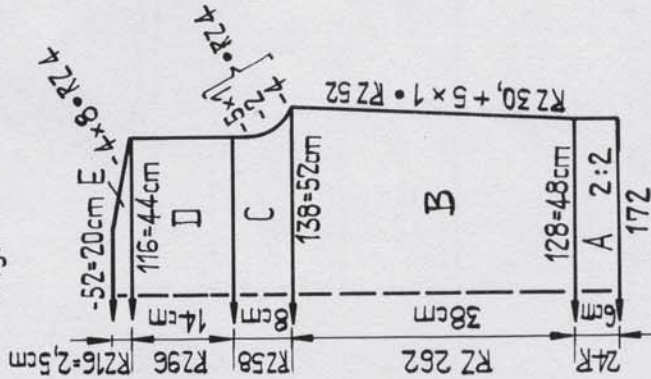


Fig. II

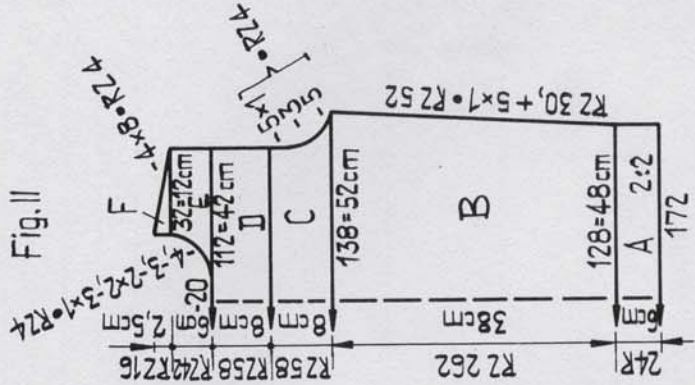
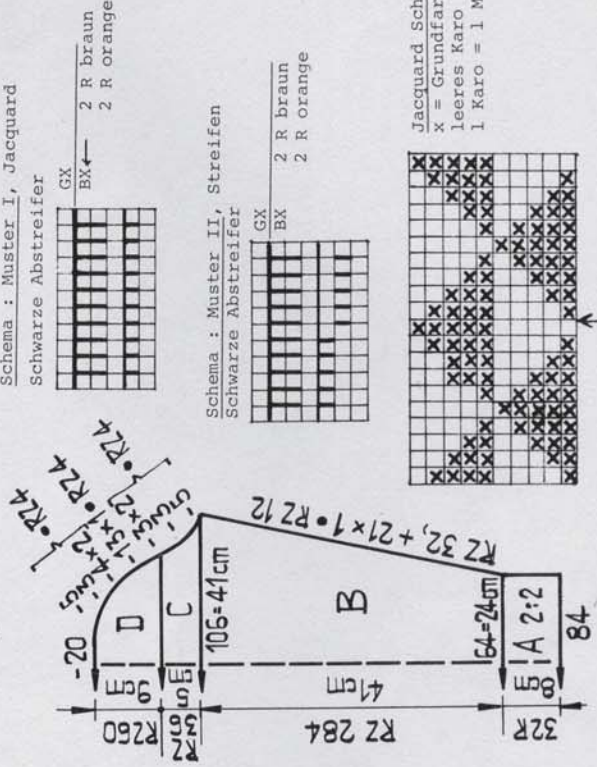
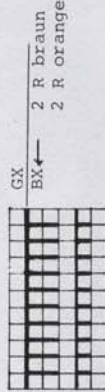


Fig. III



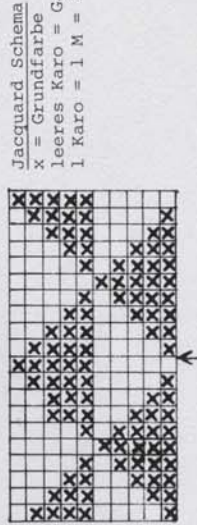
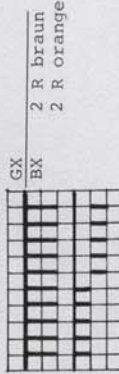
Schema : Muster I, Jacquard

Schwarze Abstreifer



Schema : Muster II, Streifen

Schwarze Abstreifer



Jacquard Schema
 x = Grundfarbe
 leeres Karo = Garnfarbe
 1 Karo = 1 M = 2 R = RZ 4

2715 DUOMATIC 80/S

Material : Laufmeter per 100 gr 290 m

Größe : Oberweite 88 bis 96 cm
600 gr, davon 450 gr
Material : Bouclé beige und
150 gr Mohair rot

Maschengröße : Glatt 5/2
Strickprobe : 100 M = 39 cm
100 R = 20,5 cm
Muster : Glatt : 4 R Bouclé
beige, 2 R Mohair rot.
Linke Seite aussen

Fig. I :
A = Saum, Anschlag mit fremdem Garn.
Glatt, Streifen gemäss Muster str.
B = im Muster gerade str. C = beid-
seitig abn. für Armloch, dann gerade
str. D = beidseitig abn. für Schulter-
schrägung, abketten.

Fig. II :
A + B = wie Fig. I. C = links gerade
str., rechts abn. für Armloch, dann
gerade. D = rechts gerade str., links
abn. für Halsausschnitt. E = links ge-
rade str., rechts abn. für Schulter-
schrägung. Linkes Vorderteil : gegen-
gleich arbeiten.

Fig. III : zwei gleiche Teile str.
A = Anschlag mit fremdem Garn, Glatt,
Streifen gemäss Muster, gerade str.
B = beidseitig aufn. C = beidseitig
abn. für Armkugel. Achtung : die lor
Abnehmen nur jede 4.R ausführen, abk.

Fig. I

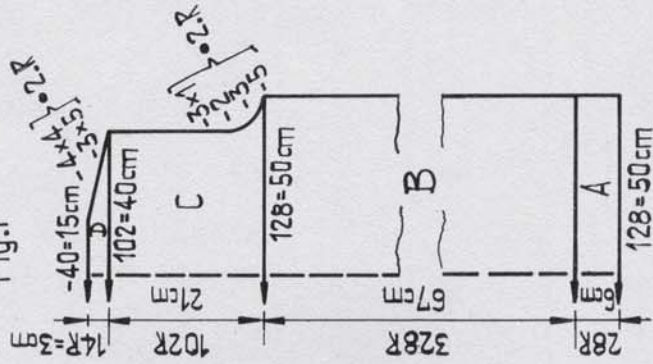


Fig. II

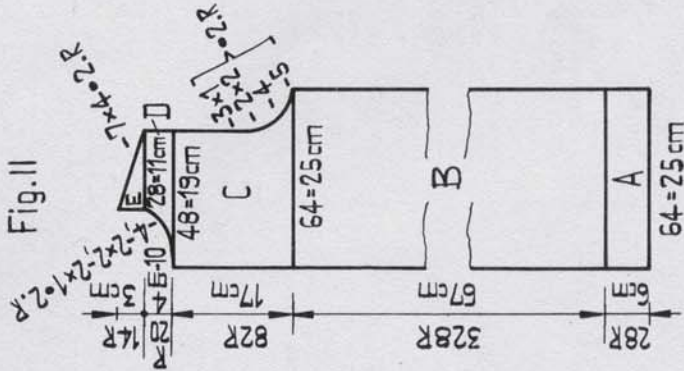
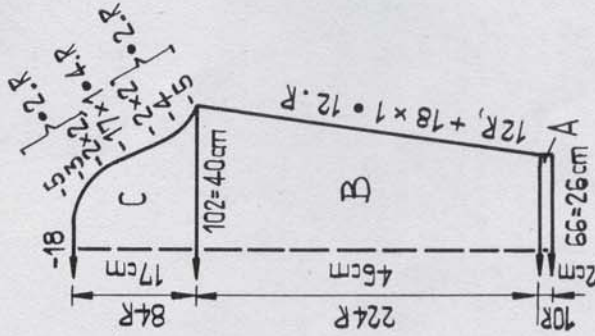


Fig. III



2713

aufn. für den Halsausschnitt, gleichzeitig für jede M auch einen Stösser aus der Riegelschiene nehmen. Nun noch RZ 4 str. mit braun und rost. Links 87 Stösser in Arbeitsstellung mit schwarz und rost RZ 20 str. Links 70 Stösser in Arbeitsstellung, mit braun und rost RZ 16 str. G = rechts am Apparat 7 M neu anschlagen, und 7 Stösser aus der Riegelschiene nehmen, dann rechts abn. für Schulterschrägung. Mit braun und rost noch RZ 4 str. Links 58 Stösser in Arbeitsstellung, mit hellrost und rost RZ 20 str. Links 81 Stösser in Arbeitsstellung, mit schwarz und rost RZ 20 str. Links 99 Stösser in Arbeitsstellung, mit hellrost und rost RZ 20 str. H = rechts am Apparat 42 M abk., dann rechts abn. für Armloch, mit rost Glatt weiterstr. I = Glatt weiterstr., rechts aufn. J = rechts 42 M neu anschlagen, dann rechts aufn. für Schulterschrägung. K = Glatt gerade str. Abschnitt K + J + I in dieser Reihenfolge nochmals str., einiger R mit fremdem Garn, abw.

Fig. III : zwei gleiche Teile str.
A = mit 60 Nd in 1:1, Schlauchanschlag mit rost, 30 R str. B = M für Glatt nach vorn umhängen, beidseitig aufn. C = beidseitig Armkugelabn., abk.

Halsbördchen :
Mit 140 Nd in 1:1, Schlauchanschlag, mit rost, 8 R str. M für Glatt nach vorn umhängen, 2 R Glatt str., einiger R mit fremdem Garn, abw.
Borde : zwei gleiche Teile str.
Wie Halsbördchen, jedoch 36 R str.

Konfektionieren :
Teile nach Mass aufstecken und dämpfen. Seitennaht mit Maschenstich schliessen, dabei das fremde Garn lösen. Halsbördchen M um M mit Hinterstich um den Halsausschnitt nähen, dabei das fremde Garn lösen. Borden M um M mit Hinterstich an untere Pulloverkante annähen, dabei das fremde Garn lösen. Ärmel schliessen und einsetzen.

Borde für Jackenöffnung :
Mit fremdem Garn beginnen. Anschlag mit 140 M, Glatt, 5 R MG 6/2, 1 R MG 4/2, 6 R MG 6/2. Einige R mit fremdem Garn, abwerfen. Zweimal anfertigen (für rechtes und linkes Vorderteil).

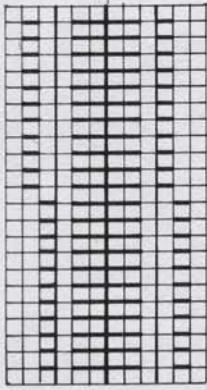
Borde für Halsausschnitt :
Gleich str. wie Borde für Jackenöffnung, jedoch mit 70 M.
Konfektionieren : Teile nach Mass aufstecken und dämpfen. Achsel-, Seiten- und Ärmelnahte schliessen. Ärmel einsetzen. Säume : Säume gemäss Schnittmuster säumen, dabei das fremde Garn lösen. Die Bördchen entlang der linken und rechten Jackenöffnung M um M mit Hinterstich annähen, dabei das fremde Garn lösen, innen gegensäumen. Zuletzt die Halsausschnittborde im gleichen Verfahren annähen.

2716 DUOMATIC 80

Wattierte Jacke

Grösse : Oberweite ca. 88 - 95 cm
 Material : 1200 gr mittleres Acryl mit Mohair: 400 gr rost, 800 gr blau, 50 gr Acrylwatte zum wattieren
 Maschengrösse : Wattiertes Muster = 6, EX-Muster = 6/2
 Strickprobe : Wattiertes Muster : 100 M = 18 cm, RZ 200 = 24 cm
 EX-Muster : 100 M = 31 cm, 100 R = 24 cm
 Muster : Rücken und Vorderteil wattiertes Würfelmuster gemäss Schema, Ärmel EX-Muster gemäss Schema.

Schema für wattiertes Würfelmuster
 Kurbel oben, schwarze Abstreifer



10 x { 2 R blau
 2 R rost

jedoch nach der 39. Reihe das vordere Bett absenken und die "Taschen" mit einem kleinen Wattausch ausstopfen.
 40. Reihe mit Schloss N/N str., um die Taschen zu schliessen.
 Für nächsten Würfel die Farbreihenfolge ändern, d.h. mit 2 R rost beginnen.

Fig. I

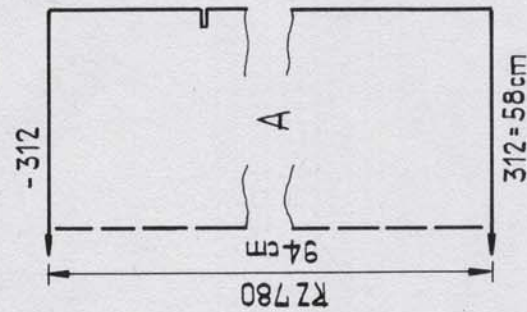


Fig. II

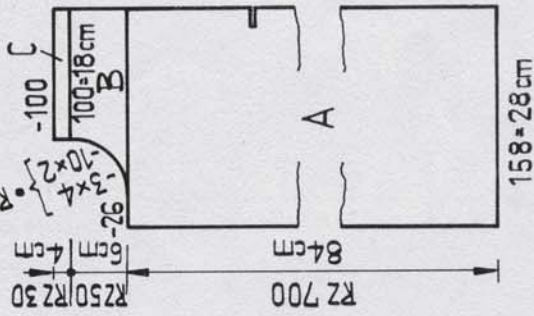


Fig. III

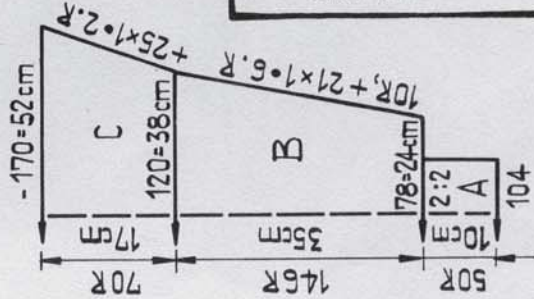


Fig. I :

A = geschlossener Anschlag für Rund mit 312 Nd in blau (14 Würfel), im Muster gerade str. Nach 13 Würfeln (RZ 519) beidseitig über die Breite von einem Würfel (11 Nd) so abketten, dass der Würfel geschlossen ist, sofort wieder anschlagen und im Muster weiterstr. Am Schluss abk.

Fig. II : Vorderteil, zwei gegengleiche Teile str.

A = geschlossener Anschlag für Rund mit 158 Nd in blau (7 Würfel). Nach 13 Würfeln (RZ 519) rechts einen Würfel abketten und sofort wieder anschlagen. B = links abketten für Halsausschnitt, rechts gerade. C = gerade str., am Schluss abketten.

Fig. III : Ärmel, zwei gleiche Teile str. mit doppelter Wolle.

A = mit 104 M Schlauchanschlag für 2:2 über eine Breite von 78 Nd, gerade str. mit MG 3/2. B = M umhängen gemäss Schema für EX-Muster, beidseitig aufn. C = im Muster, beidseitig aufn. Am Schluss einige R mit fremdem Garn, abwerfen.

Kragen : Mit 246 Nd geschlossener Anschlag für Rund mit blau (11 Würfel). Zwei Würfel str. = RZ 80, danach Schloss CX/CX und RZ 16 Rund mit blau str. Einige R mit fremdem Garn, abwerfen.

Verschliessbänder : mit doppeltem Garn str.

Mit 10 M geschlossener Anschlag für Rund, Rund mit MG 7/2 str., ca. 220 cm str., abwerfen. Schlauch in 6 gleiche Teile zerschneiden, jeweils ein Ende von Hand abketten.

Konfektionieren : Ärmelbündchen und Verschliessbänder dämpfen. Schulter- und Seitennähte schliessen. Am Armloch eine Würfelreihe nach innen legen und ansäumen, gleichzeitig Ärmel an dieser Stelle einnähen. Ärmelnähte schliessen. Rund gestricke Reihen des Kragens aussen M um M mit Hinterstich um Ausschnitt nähen, innen gegensäumen. Verschliessbänder anbringen.

Material : Laufmeter per 100 gr 600 m

Schema für EX-Muster

Kurbel oben, orange Abstreifer



Wolle doppelt verstricken

2725

Wattierte Babydecke

Material : 140 gr rosa und 140 gr weiss mittleres Acryl mit Mohair, ca. 20 gr Acrylwatte zum wattieren.

Maschengrösse, Strickprobe und Muster gemäss Modell 2716

Mit 356 Nd geschlossener Anschlag für Rund (16 Würfel), dann im Muster str. RZ 640 (16 Würfel) abketten.

2721 DUOMATIC 80/S

Kinderpullover mit Zopfmuster

Grösse : 11 Jahre, Körpergrösse 146 cm

Material : 230 gr mittlere Wolle grün, 50 gr weiss

Maschengrösse : Glatt = 4/4 Borden = 4 3/4, Zöpfe hinten = 5, vorne = 5

Strickprobe : 100 M = 30 cm, 100 R = 18,5 cm

Muster : Glatt, Einsätze mit Zöpfen.

Fig. I :

A = mit 172 M Schlauchschlag für 2:2 über eine Breite von 130 Nd, gerade str.

B = alle M für Glatt nach vorne umhängen, Glatt gerade str., nach 120 R beid-

seitig aufn. C = Glatt gerade str. D = mittlere 20 M abk. Arbeit teilen, linke

Hälfte auf Deckerkämme nehmen. Rechts beidseitig abn. Zweite Hälfte M wieder an

den Apparat hängen und gegengleich arbeiten.

Fig. II :

A + B wie für Fig. I, bis zu Reihe 120. C = Arbeit teilen, linke Hälfte auf

Deckerkämme nehmen. Rechts am rechten Rand aufn., links abn. für Halsausschnitt.

D = rechts gerade, links abn. für Halsausschnitt. E = rechts Schulterschrägung

abn., links gerade. Für linke Hälfte M wieder an den Apparat hängen und Ab-

schnitte C, D und E gegengleich str.

Fig. III : zwei gleiche Teile str.

A = Schlauchschlag mit 100 M in 2:2 über eine Breite von 74 Nd, gerade str.

B = alle M nach vorne umhängen für Glatt, beidseitig aufn. Am Schluss einige R

mit fremdem Garn, abwerfen.

Zopfborde für Halsausschnitt :

Mit weiss 8 M für Glatt anschlagen, nach 10 R M umhängen für Zopf gemäss Schema 1, 4 R str., dann M 1,2 mit 3,4 überkreuzen, danach immer in einem Abstand von 8 R M wieder kreuzen, im Ganzen werden die M 24 mal gekreuzt, danach noch 4 R str., dann alle M nach vorne umhängen und noch 10 R Glatt str., abk. (total 202 R).

Zopfborde für Aermel : zwei gleiche Teile str.

Mit weiss 13 M für Glatt anschlagen, nach 6 R M für Zöpfe gemäss Schema 2 umhängen. 4 R str., M 1,2 mit 3,4 überkreuzen, danach immer in einem Abstand von 8 R M wieder kreuzen, im Ganzen werden die M 17 mal gekreuzt, dann noch 4 R str., M wieder für Glatt umhängen und noch 6 R str., abketten.

Halsborde : Mit 132 M Schlauchschlag für 2:2 über eine Breite von 99 Nd, 12 R str., einige R mit fremdem Garn, abwerfen.

Konfektionieren : Teile nach Mass aufstecken und dämpfen. Schulternähte schlies-

sen. Zopfborde mit Matratzenstich in Ausschnitt nähen, vorne Spitze formen.

Dann Ausschnittborde M um M mit Hinterstich auf die Zopfborde nähen, dabei das

fremde Garn lösen. Dann Aermel oben auf Zopfborde nähen M um M mit Hinterstich,

dabei das fremde Garn lösen. Dann Aermel verfürzt ins Armloch nähen. Seiten-

und Aermelnaht schliessen.

Fig. I

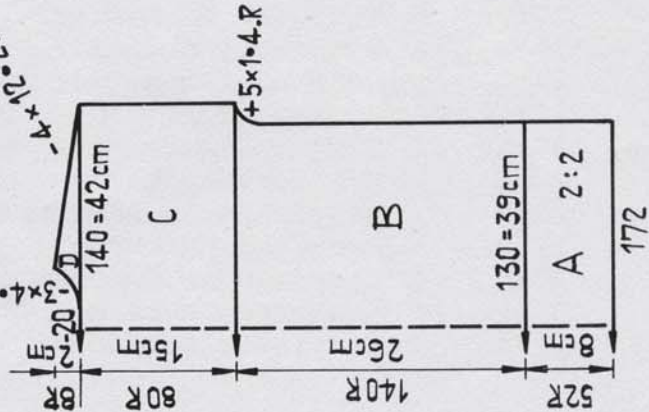


Fig. II

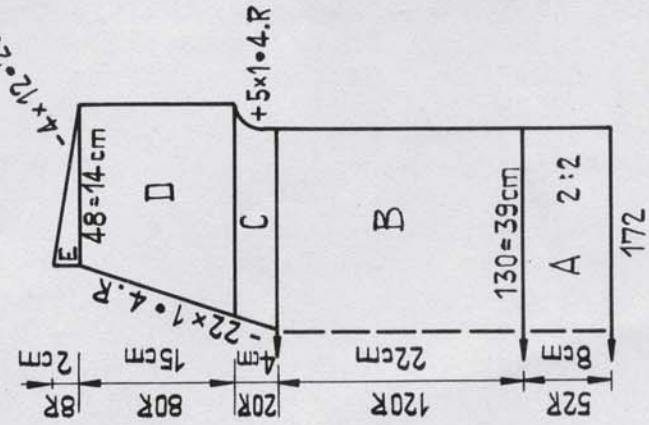
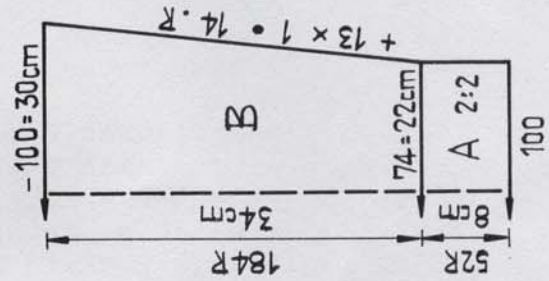
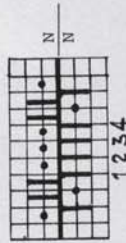


Fig. III



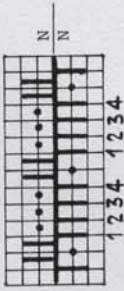
Schema 1

Kurbel oben



Schema 2

Kurbel oben



Material : Laufmeter per 100 gr 530 m

Modell Nr.	Artikel	Seite
	<u>Titelbild vorne :</u>	
!2712	Sommerensemble mit Trägeroberteil	32
	<u>Titelbild hinten:</u>	
2682	Trois-pièces	10
2683	Trois-pièces	12
forma U70	2673 Herrenpullover mit 3 Knöpfen	4
	2674 Kleid	5
	2675 Weste zu Kleid Nr.2674	13
forma	2676 Pullover mit Zöpfen	6
	2677 Kniesocken	11
	2678 Knaben Blouson	17
	2679 Fischgratpullover	7
	2680 Kinderkleid	8
U70	2681 Abendkleid	9
	2682 Trois-pièces	10
	2683 Trois-pièces	12
	!2684 Weste	14
	2685 Aermelloses Kleid mit Biesen	15
	2686 Aermelloses Kleid mit Intarsie	16
	2687 Damenjacke	18
	!2693 Flauschige Jacke mit grossem Kragen	19
	!2694 Bouclé Rock zu Nr.2695, 2696	21
	!2695 Trägeroberteil zu Nr.2694, 2696	20
	!2696 Jacke, Baumwolle und Bouclé gestreift	20
	!2697 Damen Deux-pièces	24
	2698 Kleid mit Wickeloberteil	22
	2699 Kinderoverall	23
	2700 Trägerhöschen mit Pullover	25
	2702 Mädchenkleid	24
forma	!2703 Kinderjacke	27
	2704 Winterkostüm	28
	2706 Jacquard-Herrenpullover	26
forma	!2707 Rollkragenpullover zu Nr.2704	29
	2708 Damenjacke in AX-Muster	30
	!2709 Rock zu Nr.2708, 2710	31
	!2710 Trägeroberteil zu Nr.2708, 2709	31
	2711 Weste im AX Muster	31
	!2712 Sommerensemble mit Trägeroberteil	32
	2713 Herrenpullover mit Intarsien	34
	2714 Deux-pièces	36
	!2715 Gestreifte Damenjacke	35
	2716 Wattierte Jacke	37
	!2717 Babydecke in AX-Muster	21
forma	2719 Jacquard Herrenpullover	33
	2720 Klassischer Damenmantel	38
	2721 Kinderpullover mit Zopfmuster	39
	2725 Wattierte Babydecke	37