

2673 DUOMATIC 80/S + U 70

Pull à col ouvert pour homme + U 70 et FORMA

Taille : tour de poitrine jusqu'à 100 cm
 Fournitures : 400 gr mohair avec acryl + 3 boutons
 Grandeur de mailles : arrière = 6, avant = 4, côtes 1:1 = 3
 Echantillon : 100 m = 43,5 cm, 100 rgs = 27 cm
 Dessins : selon schéma; poignets, bandes et col : côtes 1:1

Schéma :
 Manivelle en bas, abaisseurs noirs

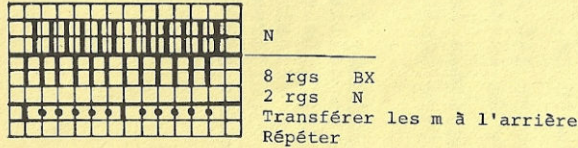


Fig.I : A = montage tubulaire en côtes 1:1, puis tric. dr. B = transférer les m à l'arrière pour dessin, puis selon schéma, tric. dr. en dessin. C = d'abord, dim. pour emmanch., puis augm. de chaque côté. D = de chaque côté, biais d'épaule, rabattre les m.

Fig.II : A = montage tubulaire en côtes 1:1, puis tric. dr. B = transférer les m à l'arrière pour dessin, puis tric. dr. selon schéma. C = partager l'ouvrage, rabattre les 8 m médianes, mettre la moitié gauche sur peignes reporteurs. Moitié droite : de chaque côté tric. dr. en dessin. D = à gauche, tric. dr.; à droite, dim. pour emmanch. E = à gauche, tric. dr.; à droite, augm. F = à gauche, rabattre 10 m, puis encolure; à droite, augm. qques rgs avec fil contrastant, faire tomber les m. 2ème moitié : remettre les m sur les aig., tric. sections C + D + E + F en sens inverse.

Fig.III : tric. 2 parties identiques

A = montage tubulaire en côtes 1:1, puis tric. dr. B = transférer les m à l'arrière pour dessin, puis tric en dessin selon schéma; augm. de chaque côté. C = de chaque côté, arrondi d'épaule

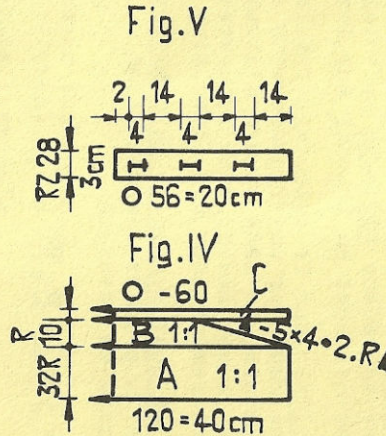
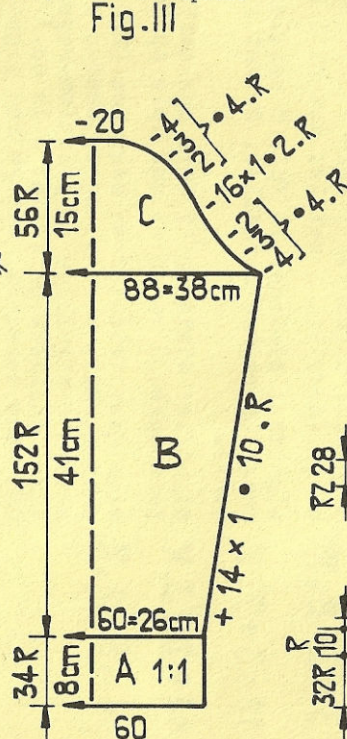
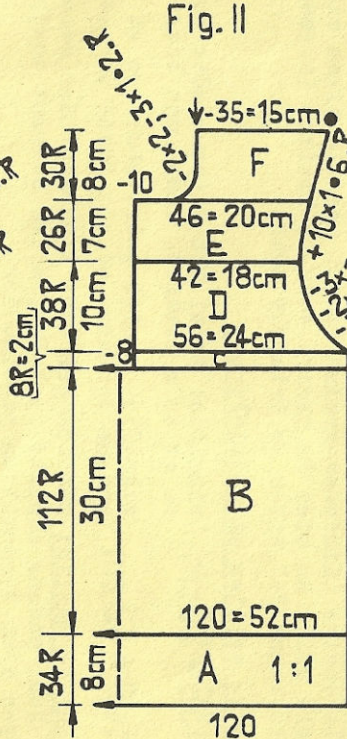
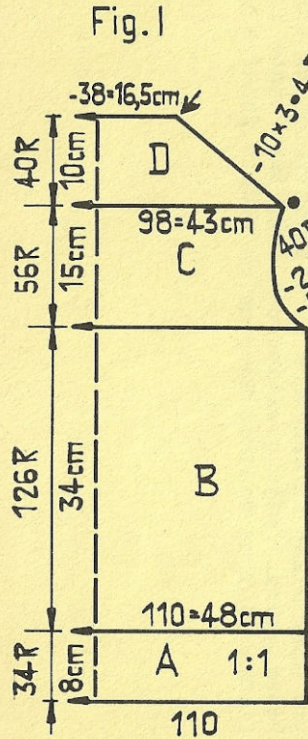


Fig.IV : Col

Montage tubulaire en côtes 1:1, puis tric. dr. B = dégradés de chaque côté avec pousoirs et BX. C = tric. en jersey tubulaire CR 10 et GM = 5 1/2, qques rgs avec fil contrastant, faire tomber les m.

Fig.V : bande avec boutonnères

Avec 56 aig. sur chaque fonture, montage tubulaire fermé, tric. jersey tubulaire CR 14, puis selon patron, tric. les m à la main avec fil contrastant pour boutonnères, tric. encore CR 14 en jersey tubulaire. Qques rgs avec fil contrastant, faire tomber les m.

Bande de boutonnage : Selon fig.V, mais sans boutonnères.

Montage : Epingler parties selon mesure et repasser légèrement à la pattemouille. Coudre l'épaule de la fig.II à l'épaule de la fig.I, m par m à points arrières, du point jusqu'à la flèche, en défaisant le fil contrastant. Coudre la bande avec boutonnères à droite et la bande de boutonnage à gauche, m par m à points arrières à l'extérieur, ourler à l'intérieur, en défaisant le fil contrastant. Coudre le col m par m à l'extérieur, ourler à l'intérieur en défaisant le fil contrastant. Fermer les coutures des manches et des côtés, monter les manches, Faire les boutonnères, poser les boutons.

Métrage : 100 gr = 400 m

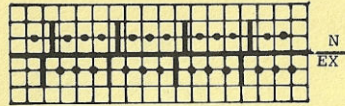
4/31

2674 DUOMATIC 80/S

Robe vieux rose à col roulé

Taille : tour de poitrine : 84 cm (92 cm)
Fournitures : 480 gr (520 gr) fil synthétique
Grandeur de mailles : jersey = 5 $\sqrt{2}$, dessin = 4
Echantillon : jersey : 100 m = 30 cm, 100 rgs = 23 cm, dessin sur la largeur de 100 aig. (= 50 m) = 24 cm, 100 rgs = 24,5 cm
Dessin : jersey et dessin chevalé selon schéma

Schéma :
 Manivelle en bas, abaisseurs orange



Tric. 2 rgs
 Chevaler 1 aig. à gauche
 Tric. 2 rgs
 Chevaler 1 aig. à droite
 Répéter

Fig.VII + VIII : jupe, tric. 4 parties semblables
 A = sur chaque fonture, 120 (127) aig. en travail, tric. en jersey tubulaire CR 30 avec GM 3 $\sqrt{2}$. B = transférer les m à l'avant pour jersey, dim. de chaque côté. C + D = dim. de chaque côté, qqes rgs avec fil contrastant, faire tomber les m. Repasser le fil contrastant à la pattemouille.

Fig.I : dos
 A = 140 (154) aig. en travail, remettre deux parties de la jupe sur les aig., puis tric. droit en jersey. B = de chaque côté, dim. pour emmanchures, puis tric. dr. C = de chaque côté, biais d'épaule, rabattre les m.

Fig.II : A = semblable à Fig.I. = B = de chaque côté, dim. pour emmanchures. C = Partager l'ouvrage. Rabattre 26 (30) m médianes. Mettre la moitié gauche sur peignes reporteurs. Moitié droite : à droite, tric. dr.; à gauche, encolure. D = à droite, biais d'épaule; à gauche, tric. dr. 2ème moitié : remettre les m sur les aig., tric. section C + D en sens inverse.

Fig.III : tric. 2 parties semblables
 A = avec 90 aig. en côtes 1:1, montage tubulaire, tric. 40 rgs avec GM 2. B = transférer les m selon schéma, tric. en dessin, augm. de chaque côté. C = arrondi d'épaule, rabattre les 21 m restantes.

Col : sur toute la largeur de la machine, mettre les aig. en côtes 1:1, montage tubulaire, tric. 4 rgs avec GM 4, puis transférer selon schéma, tric. 100 rgs en dessin, rabattre les m.

Ceinture : 6 aig. en travail sur chaque fonture, tric. en jersey tubulaire une cordelière d'env. 160 cm.

Montage : Epingler les parties selon mesures et repasser à la pattemouille. Fermer les coutures. Coudre le col à points arrières, monter les manches.

Métrage : 100 gr = 430 m

Fig.VII+VIII

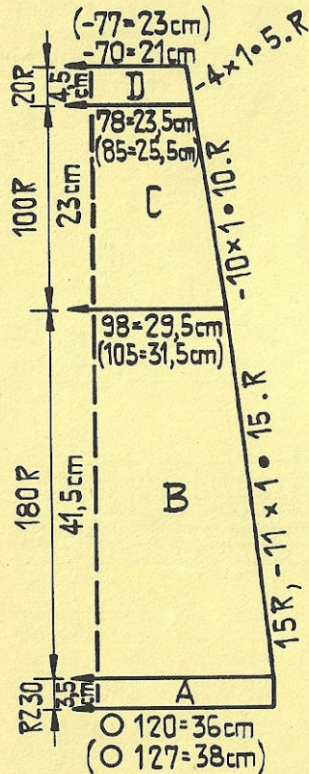


Fig.I

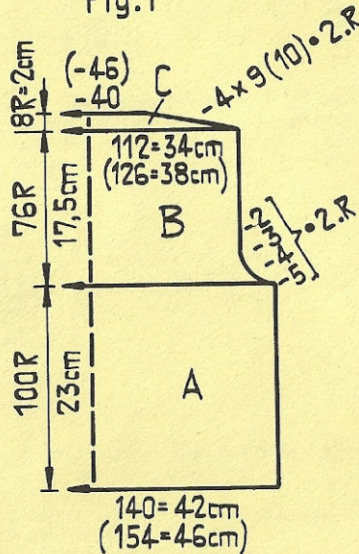


Fig.II

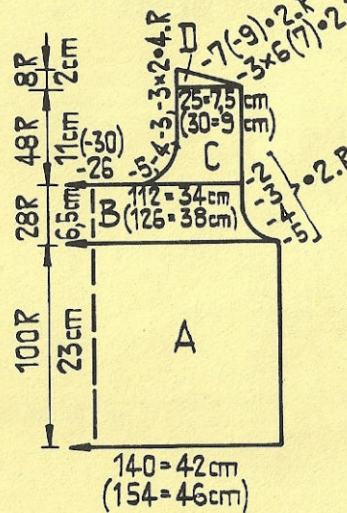
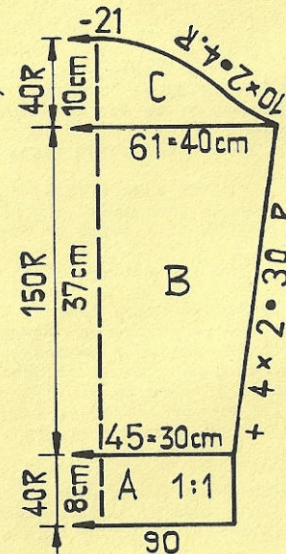


Fig.III



RZ=CR

2676 DUOMATIC 80/S

Métrage : 100 gr = 430 m

6/31

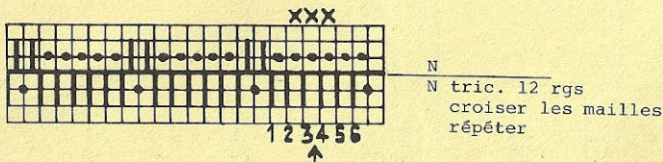
Pull à torsades

Peut être tricoté avec FORMA

Taille : 7-8 ans, stature 122-128 cm
 Fournitures : 200 gr de laine
 Grandeur de mailles : Dessin avant = 6½2, dessin arrière = 5½2, côtes 1:1 = 3½2
 Echantillon : 100 m = 41 cm, 100 rgs = 26 cm
 Dessin : selon schéma, bords des manches, bords et col en côtes 1:1

Schéma

Manivelles en bas, abaisseurs noirs



Croiser m 1, 2, 3, avec m 4, 5, 6; Pour avoir assez de fil pour pouvoir croiser les m, mettre les aig. marquées par x sur la fonture arrière en travail, pour le dernier rg. tric. 1 rg, faire tomber les m des aig. de la fonture arrière, mettre ces aig. hors travail. Seulement maintenant, croiser les m.

Fig. I :

A = Avec 86 aig. en côtes 1:1, montage tubulaire, tric. droit. B = transférer m selon schéma (tric. 12 rgs, croiser, répéter), tric. droit en dessin. C = dim. pour emmanchures de chaque côté, puis tric. droit. D = biais d'épaules des 2 côtés.

Fig. II :

A+B+C jusqu'au 34e rg comme fig. I. D = partager l'ouvrage, rabattre 16 m médianes. Mettre la moitié gauche sur peignes reporteurs. Côté droit, dim. à droite pour biais d'épaules; à gauche, encolure. 2e partie : remettre m sur les aig., répéter la section D en sens inverse.

Fig. III :

A = Avec 42 aig. en côtes 1:1, montage tubulaire, tric. droit. B = transférer m selon schéma, tric. en dessin, augm. des deux côtés. C = de chaque côté, dim. pour arrondi de la manche. D = tric. droit en dessin. E = à gauche, rabattre 8 m, puis dim., tric. droit.

Col :

Avec 110 aig. en côtes 1:1, montage tubulaire. En côtes 1:1 tric. dr. 52 rgs, transférer m à l'avant pour jersey, tric. 1 rg jersey, quelques rgs avec fil contrastant, faire tomber les m.

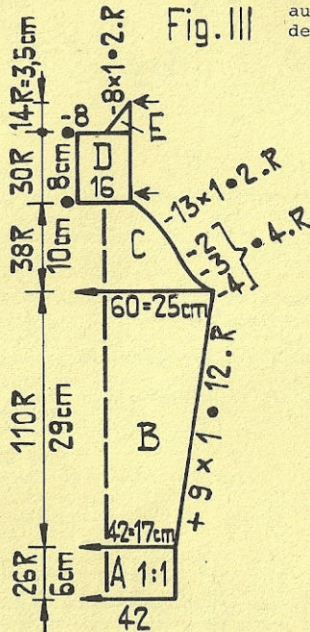
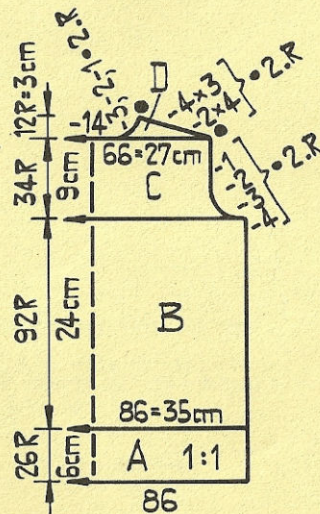
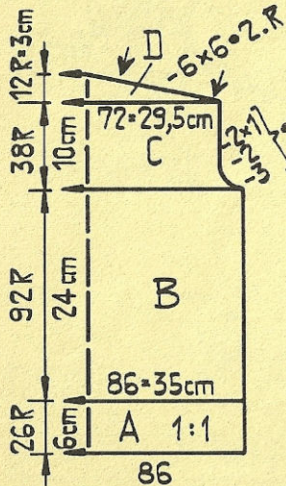
Montage :

Épingler parties selon mesures et repasser légèrement à la pattemouille. Coudre la patte d'épaule m par m à points arrières, flèche sur flèche et point sur point entre le dos et le devant. Coudre le col m par m à points arrières autour de l'encolure, en défaisant le fil contrastant, fermer les coutures des manches et des côtés.

Fig. I

Fig. II

Fig. III



2679 DUOMATIC 80/S

Pullover

Taille : tour de poitrine 90 cm
Fournitures : 260 gr Acryl avec mohair, dont 230 gr vert clair, 20 gr vert foncé et 10 gr rose
Grandeur de mailles : dessin = 7, côtes 1:1 = 3
Echantillon : 100 m = 34 cm, 100 rgs = 21 cm
Dessin : dessin à effet de tissage selon schéma et carte perforée 50 DECO; poignets, bandes et col : côtes 1:1

Fig.I : A = avec 132 aig. en côtes 1:1, montage tubulaire avec fil vert foncé. Tric. dr. selon tableau des changements de couleurs. B = selon schéma, transférer les m à l'avant pour dessin, puis tric. dr. en dessin avec fil vert clair. C = de chaque côté, dim. pour emmanch. D = partager l'ouvrage, rabattre les 36 m médianes, mettre moitié gauche sur peignes reporteurs. **Moitié droite :** tric. dr., à droite; à gauche, dim. pour encolure. E = à droite, biais d'épaule; à gauche, tric. dr. **2ème moitié :** remettre les m sur les aig., tric. D + E en sens inverse.

Fig.II : Tric. A + B + C jusqu'au 38ème rg selon fig.I. D = partager l'ouvrage, rabattre les 30 m médianes. Mettre moitié gauche sur peignes reporteurs. **Moitié droite :** à droite, tric. dr.; à gauche, encolure. E = à droite, biais d'épaule; à gauche, tric. dr. **2ème moitié :** remettre les m sur les aig., tric. D + E en sens inverse.

Fig.III : tric. 2 parties identiques

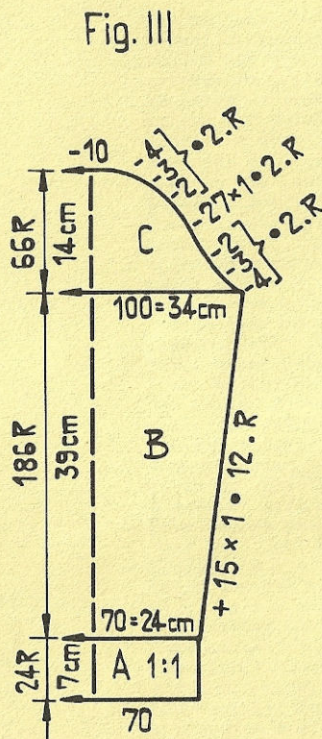
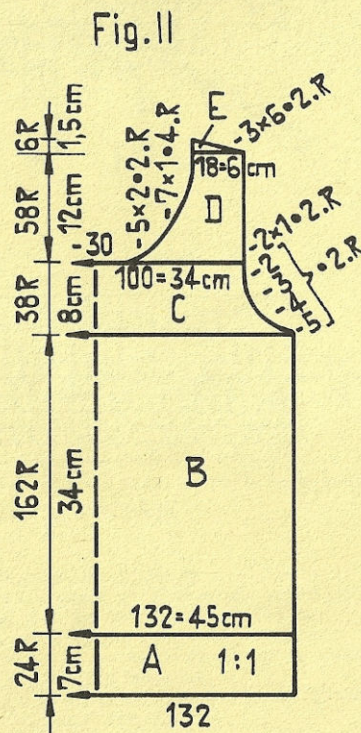
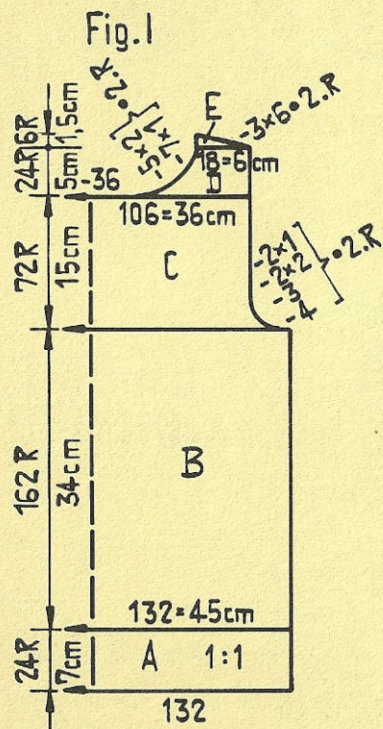
A = poignets en côtes 1:1, selon tableau des chang. de couleurs. B = de chaque côté, augm en dessin. C = de chaque côté, dim. pour arrondi de la manche.

Bandes d'encolure : tric. 2 parties

1ère partie : avec 140 aig. en côtes 1:1, montage tubulaire. **2ème partie :** avec 90 aig., en côtes 1:1, montage tubulaire. Puis tric. dr. en côtes 1:1 selon tableau des chang. de couleurs. Transférer les m à l'avant pour jersey, tric. 1 rg en jersey avec fil vert clair, qqs rgs avec fil contrastant, faire tomber les m.

Montage : Epingler parties selon mesures et repasser à la pattemouille. Coudre la bande d'encolure (la partie courte au dos, la partie longue sur le devant), m par m à points arrières, en défaisant le fil contrastant. Fermer les coutures des manches, épaules et côtés. Monter les manches.

Métrage : 100 gr = 500 m



Schéma

Abaisseurs noirs

	GX
	BX ←

Tableau des chang. de couleurs

Montage tubulaire avec vert foncé
 2 rgs vert foncé
 2 rgs vert clair
 2 rgs vert clair
 2 rgs rose
 2 rgs vert clair
 6 rgs vert foncé

2680 DUOMATIC 80

8/31

Robe pour enfant

Taille : env. 4 ans, stature 104 cm
Fournitures : 150 gr de fil systématique, dont 90 gr jaune et 60 gr blanc, 2 petits boutons
Grandeur de mailles : dessin et jersey = 5, volants avant et arrière = 3
Echantillon : dessin : 100 m = 37 cm, 100 rgs = 22 cm
 jersey : 100 m = 32 cm, 100 rgs = 21 cm
 volants selon schéma 2, dessin AX selon schéma 1 et carte perforée no 39 DECO

Schéma 1 : dessin

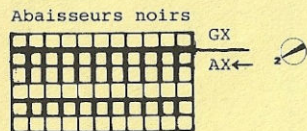


Schéma 2 : volants

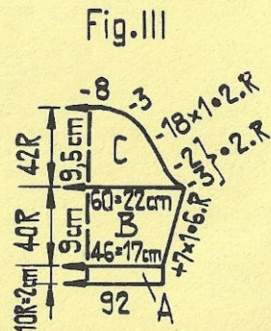
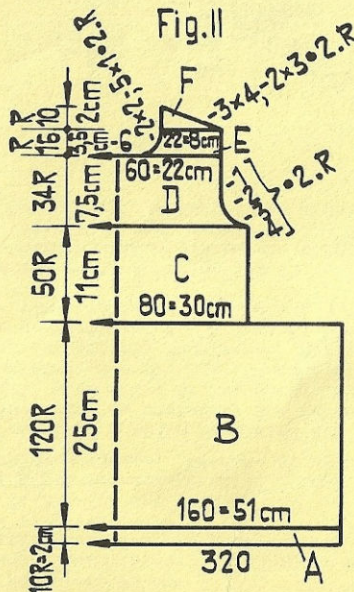
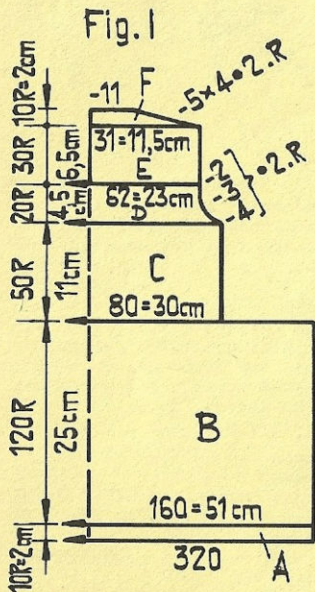
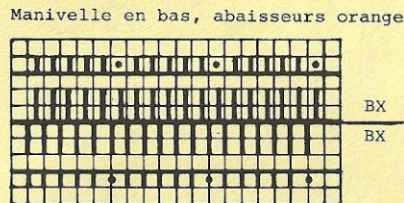


Fig. I : A = avec 320 aig., montage chevalé en côtes bonneterie avec fil jaune puis tric. 1 rg avec fil blanc, puis 8 rgs avec fil jaune selon schéma 2. B = transférer m à l'avant pour jersey, cont. dr. en jersey avec fil jaune, qges rgs avec fil contrastant, faire tomber les m. Repasser légèrement le fil contrastant, remettre les m sur les aig., en mettant 2 m sur chaque aig. C = avec fil blanc, cont. dr. en dessin selon schéma 1. D = de chaque côté, dim. pour emmanchures, puis cont. tric. dr. E = partager l'ouvrage, mettre moitié gauche sur peignes reporteurs; **moitié droite :** tric. dr. de chaque côté. F = à gauche, tric. dr.; à droite, biais d'épaule, rabattre les m. **Moitié gauche :** remettre les m sur les aig., tric. E + F en sens inverse.

Fig. II : A + B + C = selon fig. I. D = dim. pour emmanchure de chaque côté, puis tric. dr. en dessin. E = partager l'ouvrage, rabattre les 6 m médianes, puis mettre les m de la moitié gauche sur peignes reporteurs; **moitié droite :** à droite, tric. dr.; à gauche, encolure. F = à droite, biais d'épaule; à gauche tric. dr. **Moitié gauche :** remettre les m sur les aig., tric. section E + F en sens inverse.

Fig. III : tric. deux parties identiques
 A = tric. selon fig. I + II, avec cependant 92 aig. en côtes bonneterie. B = selon schéma 1, cont. tric. avec fil blanc, augmenter de chaque côté. C = dim. pour arrondi de la manche.

Col : tric. deux parties identiques
 Avec 130 aig., montage chevalé en côtes bonneterie avec fil jaune, puis tric. les volants comme pour l'ourlet. Rabattre 20 m de chaque côté, transférer les m restantes à l'avant pour jersey, puis tric. avec fil blanc 32 rgs en dessin selon schéma 1. Maintenant, ajouter 45 aig. sur fonture arrière, tric. 1 rg en côtes bonneterie, puis 4 rgs avec chariot avant N et arrière GX, avec GM 5 1/2; puis tric. 4 autres rgs avec chariot avant GX et arrière N. Qges rgs avec fil contrastant, faire tomber les m.

Bandes : montage tubulaire fermé
 Avec 40 aig. sur chaque fonture, jersey tubulaire, tric. CR 12 qges rgs avec fil contrastant, faire tomber les m.
Montage : Epingler les parties sur mesures et repasser à la pattemouille. Fermer les coutures des épaules, manches et côtés. Coudre les bandes autour de la fente, à l'extérieur m par m à points arrières, ourler à l'intérieur en défaisant le fil contrastant. Coudre les volants au col au point matelas. Puis coudre les deux parties du col autour de l'encolure, à l'extérieur m par m à points arrières; ourler à l'intérieur, en défaisant le fil contrastant. Monter les manches. Coudre les boutons au dos et faire deux ganses.

Métrage : 100 gr = 520 m

2681 DUOMATIC 80/S+U70

Métrage : 100 gr = 666 m

Robe du soir avec U 70

Taille : tour de poitrine jusqu'à 92 cm

Fournitures : 500 gr fil argent Lurex

Grandeur de mailles : jersey = 6, côtes 2:2 = 4
dessin ajouré : arrière = 6 1/2
avant = 3 1/2

Echantillon : 100 m = 41,5 cm
100 rgs = 21,5 cm
dessin : 100 m = 33,5 cm
100 rgs = 21,5 cm

Dessins : jersey, côtes 2:2, dessin ajouré selon schéma et U 70

Fig. VII + VIII

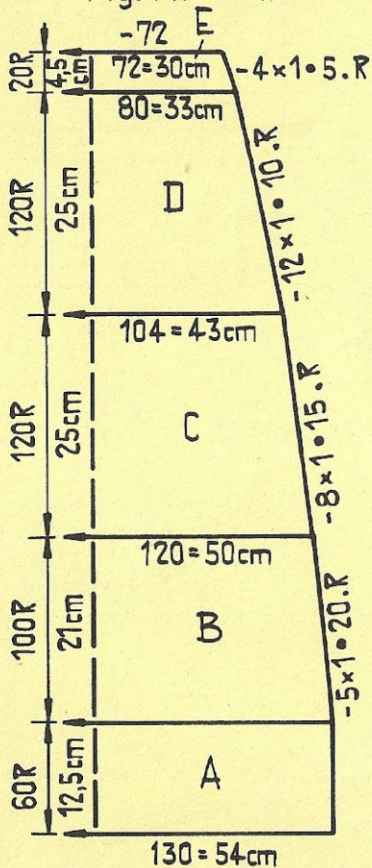


Fig. I + II

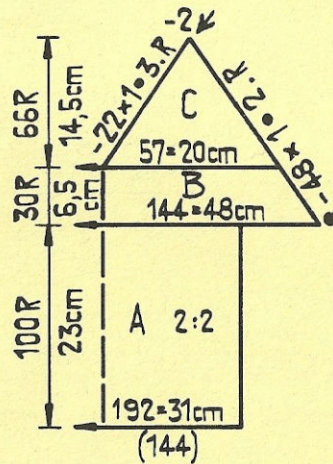


Schéma : dessin ajouré

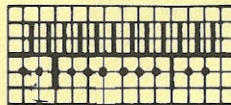


Fig. VII + VIII : tric. 4 parties semblables

A = commencer avec fil contrastant, puis tric. dr. en jersey. B + C + D + E = dim. de chaque côté, qqes rgs avec fil contrastant, faire tomber les m. Repasser le fil contrastant à la pattemouille.

Fig. I + II : Première partie : A = sur une largeur de 144 aig. en écartement 2:2, mettre 2 parties de la jupe sur les aig., puis tric. dr. 100 rgs en côtes 2:2, rabattre les m souplement. 2ème partie : A = tric. comme lère partie. B = transférer les m à l'arrière pour jersey, puis dessin selon schéma, dim. de chaque côté. C = partager l'ouvrage : mettre les m de la moitié gauche sur peignes reporteurs; moitié droite : à droite, continuer les dim.; à gauche, encolure; moitié gauche : remettre les m sur les aig., puis tric. section C en sens inverse.

Bandes d'encolure : tric. deux bandes semblables

Sur toute la largeur de la machine, montage tubulaire fermé, tric. CR 16, en jersey tubulaire, qqes rgs avec fil contrastant, faire tomber les m.

Montage : épinglez les parties selon mesures et repasser à la pattemouille. Fermer les coutures des côtés et de la jupe. Coudre la bande d'encolure d'abord à l'extérieur, m par m à points arrières, de la flèche jusqu'au point, puis le long du dos et de nouveau du point jusqu'à la flèche. Ourler à l'intérieur. Coudre la moitié de la 2ème bande d'encol. sur le devant du décolleté, d'abord à l'extérieur, m par m à points arrières; ourler à l'intérieur. Faire les bretelles avec les deux bouts de la bande d'encolure. Ourler le bas selon la longueur désirée en défaisant le fil contrastant.

1 rg N
N
4 rgs N
AX
1 rg N
N
Transférer les m d'avant à l'arrière
Chevaler 3 aig. à droite
1 rg N
N
4 rgs N
AX
1 rg N
N

Transférer les m d'avant à l'arrière
Chevaler 3 aig. à gauche

2682 DUOMATIC 80/S

Trois-pièces en lin

Taille : tour de poitrine 88 cm, tour de hanches 94 cm
 Fournitures : 650 gr de fil de lin avec coton, lilas, 250 gr coton rose, 1 gros grain élastique
 Grandeur de mailles : lin = 6, coton avant = 3, arrière = 5, "Mailles longues" avant et arrière 3 $\frac{1}{2}$.
 Echantillon : jersey lin : 100 m = 34 cm, 100 rgs = 26 cm, coton avec dessin nervures : 100 m = 14,5 cm, 100 rgs = 11 cm
 Dessins : lin = jersey, coton = dessin à nervures selon schéma no 2, "mailles longues" selon schéma no 1.

Schéma 1 : "mailles longues"
 Manivelle en bas, abaisseurs noirs

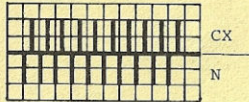


Schéma 2 : nervures
 Manivelle en bas, abaisseurs noirs

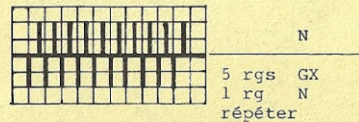


Fig.I : dos de la jaquette

A = montage avec coton rose, 138 aig. en trav. sur chaque fonture, tric. CR 9 jersey tubulaire, 1 rg avec chariot N/N. B = transférer les m à l'avant pour jersey, tric. dr. en jersey avec lin lilas. C = à l'arrière, 138 aig. en trav. tric. 1 rg avec rose, chariot N/N; puis, avec chariot avant GX et chariot arrière N, tric. 5 rgs, maintenant avec chariot N/N, tric. 1 rg. Transférer les m à l'avant. D = tric. dr. en jersey, avec lin lilas. E = de chaque côté, dim. pour emmanch. F = de chaque côté, biais d'épaule, rabattre les m.

Fig.II : devant de la jaquette

Avec lin, préparer 2 pièces, en mettant 5 aig. en travail sur chaque fonture, selon schéma no 1, tric. 36 rgs, qqes rgs avec fil contrastant, faire tomber les m; repasser le fil contrastant à la pattemouille. A = A + B + C = tric. comme fig.I, cependant avec seult 70 aig. en travail sur chaque fonture. D = à gauche de la machine, remettre une pièce tricotée en lin sur 5 aig. à l'avant et 5 aig. à l'arrière en défaisant le fil contrastant. Chariot avant N, arrière CX, avec GM à l'avant = 6, à l'arrière = 4 $\frac{1}{4}$, tric. dr. en jersey avec lilas. E = à droite, tric. dr.; à gauche, dim. avec crochet à 5 chas pour l'encolure. F = à droite, dim. pour emmanch.; à gauche, cont. les dim. pour l'encolure. G = à droite, biais d'épaule; à gauche, tric. dr. H = avec les 10 m restantes, tric. dr. 28 rgs "mailles longues", qqes rgs avec fil contrastant, faire tomber les m.
 2ème partie : tric. en sens inverse

Fig.VII + VIII

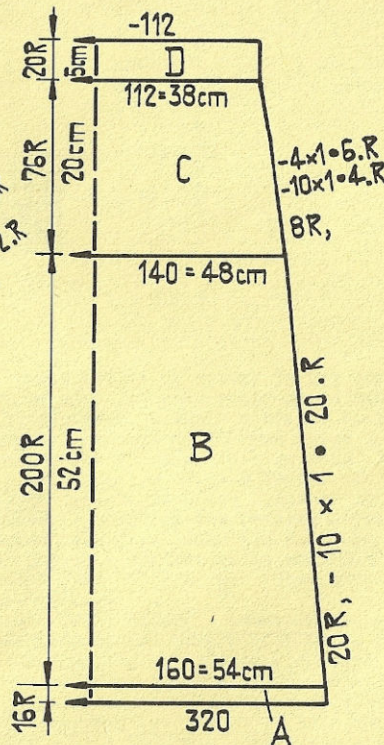
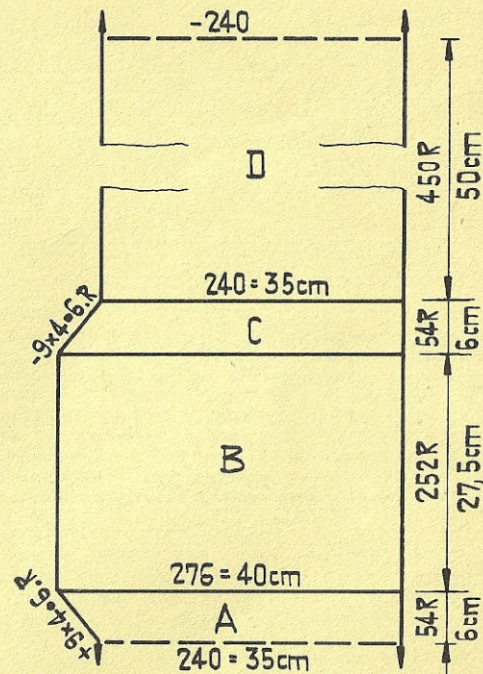
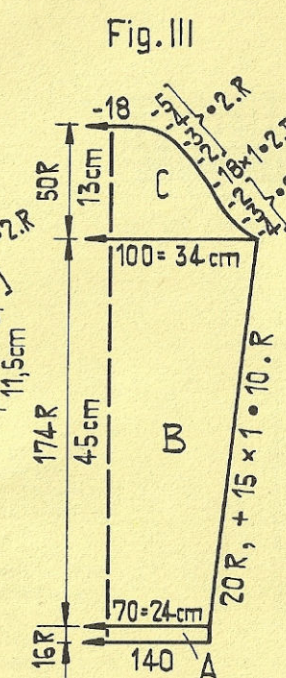
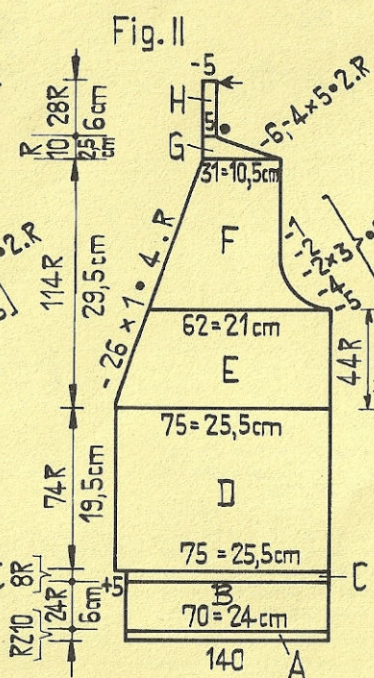
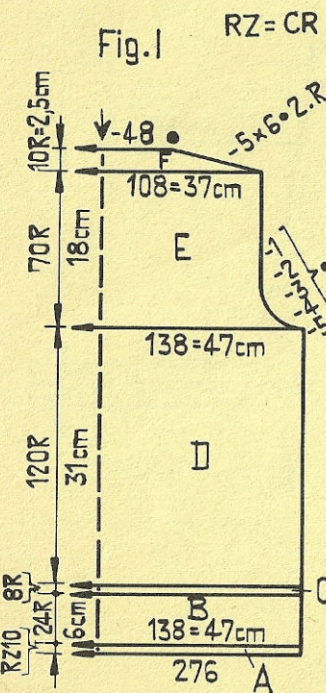


Fig.XVI



10/31



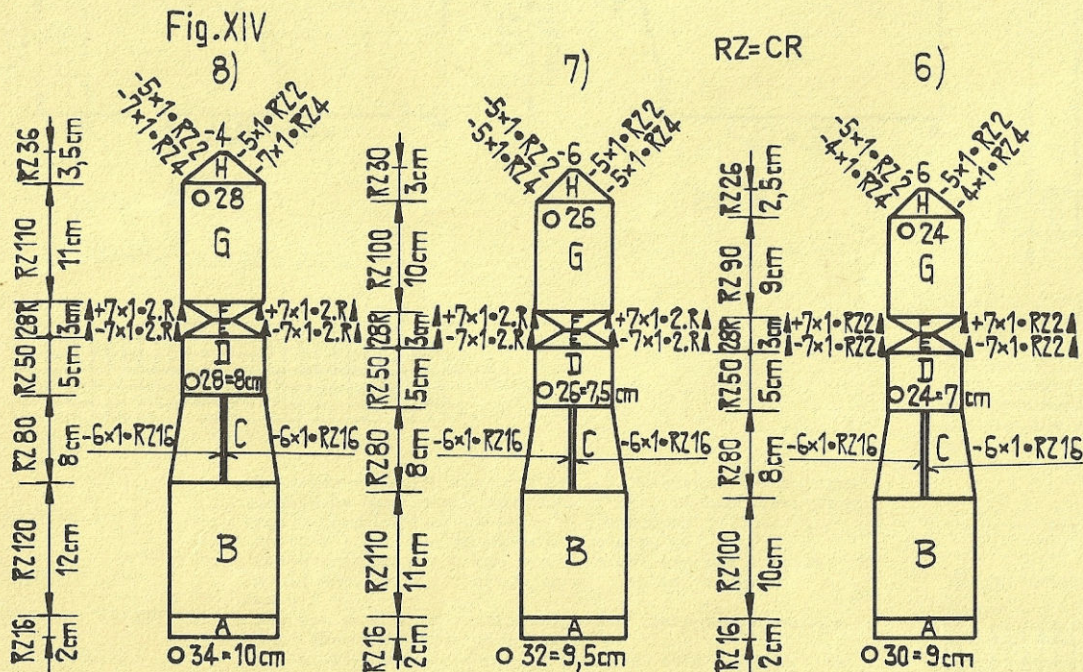
2677 DUOMATIC 80/S

Métrage : 100 gr = 430 m

Chaussettes

Taille : 8) 8 ans, 7) 7 ans, 6) 6 ans
 Fournitures : 8) 80 gr, 7) 70 gr, 6) 60 gr par paire de chaussettes élastique
 Grandeur de mailles : 5 1/2
 Echantillon : 100 m = 29,5 cm, 100 rgs (CR 200) = 20 cm
 Dessin : jersey, tubulaire

Fig.XIV : A = commencer avec fil contrastant, jersey tubulaire, tric. droit. B = 1 rg de trous, puis continuer droit jersey tubulaire. C = dim. seulement sur fonture avant comme suit : toujours de chaque côté, transférer toutes les m d'une aig. vers l'intérieur sur les deux aig. médianes (nos 1 sur l'échelle des m). Ttes les 2 diminutions, transférer, de chaque côté, 1 m d'arrière à l'avant, en défaisant la m du bord droit. D = tric. droit en jersey tubulaire. E + F = Talon sur fonture avant avec BX et poussoirs. G = tubulaire droit. H = de chaque côté, dim. à l'avant et à l'arrière avec aig. à deux chas. Prendre les dernières m sur un fil et les arrêter.
 Montage : Repasser à la pattemouille le fil contrastant, rabattre bord supérieur d'env. 2 cm et l'ourler m par m à l'intérieur en défaisant le fil contrastant. Passer l'élastique. Repasser la chaussette à la pattemouille.



2682

Fig. III : tric. 2 parties semblables

A = mettre 70 aig. en trav. sur chaque fonture, tric. dr. en "mailles longues", selon schéma no 1. B = transférer les m à l'avant pour jersey, augm. de chaque côté. C = de chaque côté, arrondi d'épaule, rabattre les m.

Fig. VII + VIII : jupe, tric. 2 parties identiques

A = avec 160 aig. en trav. sur chaque fonture, montage tubulaire, puis selon schéma no 1, tric. dr. en "mailles longues". B = transférer les m à l'avant pour jersey; de chaque côté, dim. avec crochet à 5 chas. C = dim. de chaque côté. D = tric. dr. en jersey, qqes rgs avec fil contrastant, faire tomber les m.

Fig. XVI : bustier

A = commencer avec fil contrastant, 120 aig. en travail sur chaque fonture; selon schéma no 2, tric. en dessin avec coton rose, augm. à gauche. B = tric. dr. en dessin. C = dim. à gauche, tric. dr. à droite. D = tric. dr. en dessin, qqes rgs avec fil contrastant, faire tomber les m.

Bretelles pour fig. XVI : mettre 3 aig. en trav. sur chaque fonture, tric. une cordelette d'env. 180 cm.

Montage : Epingler les parties selon mesures et repasser à la pattemouille. (repasser très légèrement fig. XVI). Coudre le bord de la fig. II au devant de la jaquette à points matelas. Fermer les coutures des épaules, manches et côtés. Joindre les bords de l'encolure au point maille, en défaisant le fil contrastant, puis le coudre au dos au point matelas du point jusqu'à la flèche. Monter les manches. Fermer les coutures de la jupe, crocheter l'ourlet de la taille avec l'aig. verte, au point chaînette, aux mailles envers du premier rg de la section D, en défaisant le fil contrastant. Passer le gros grain élastique, repasser à la pattemouille. Fermer la fig. XVI au point maille, en défaisant le fil contrastant. Couper la cordelette en 6 parties de 30 cm chacune et les tresser. Poser les bretelles selon l'illustration.

Métrage : lin avec coton : 100 gr = 300 m
 coton : 100 gr = 520 m

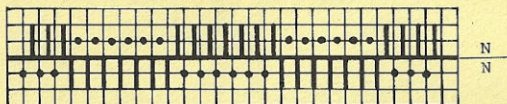
2683 DUOMATIC 80/S

Trois-pièces

Taille : tour de poitrine 90 cm, tour de hanches 100 cm
Fournitures : 530 gr Mohair avec acryl et 90 gr de soie artificielle + 1 ruban élastique gros grain
Grandeur de mailles : bustier avec soie artificielle = 5, jupe et jaquette = de 4 à 6
Echantillon : côtes avec GM 6 : 100 m = 46 cm, 100 rgs = 24 cm
 côtes avec GM 4 1/2 : 100 m = 30,5 cm, 100 rgs = 20 cm
 bustier : 100 m = 36 cm, 100 rgs = 19 cm
Dessins : côtes pour jupe et jaquette selon schéma 1; bustier : dessin AX avec carte perforée 68 DECO ou selon schéma 2; bordures : jersey semi-tubulaire; bretelles : tubulaire

Schéma 1

Manivelle en bas, abaisseurs noirs



Métrage : 100 gr = 600 m

Fig. I

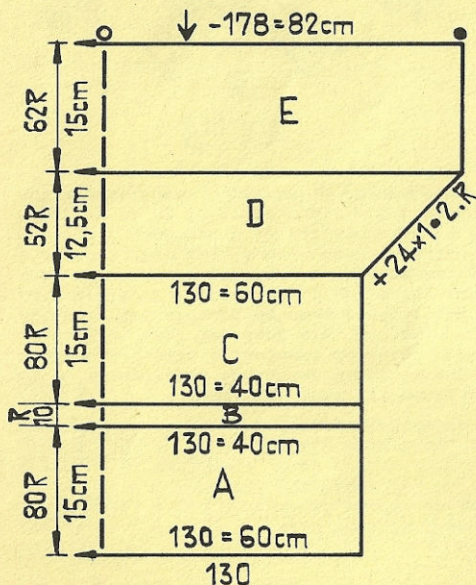


Fig. II

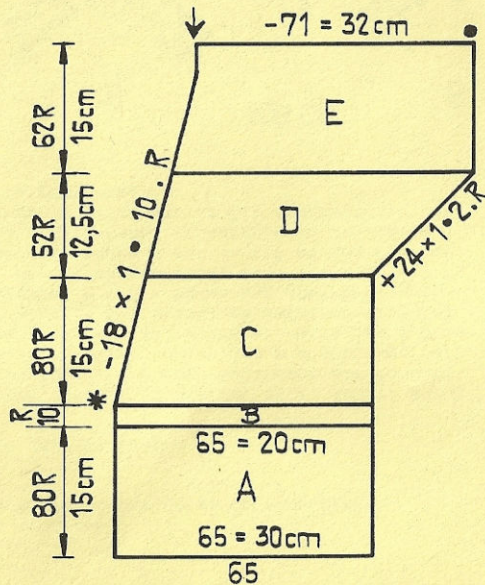
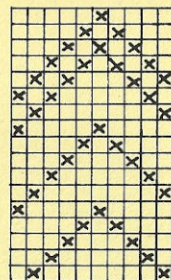
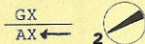


Schéma 2

Abaisseurs noirs



En tricotant avec DECO



1 carré = 1 m = 2 rgs
 x = 1 pousoir en attente

Changement de couleur :
 2 rgs soie artificielle
 2 rgs rose
 Répéter

Fig. I : A = avec 130 aig., montage tubulaire en côtes 1:1, puis transférer ttes les m à l'avant; puis, selon schéma 1, laisser 7 m sur la fonture avant, remettre les 6 m suivantes sur la fonture arrière et de la m suivante, ne transférer que la boucle de m envers sur fonture arrière, etc. En dessin, selon schéma 1, tric. comme suit : 36 rgs avec GM 6, 16 rgs avec GM 5 1/2, 14 rgs avec GM 5, 14 rgs avec GM 4 1/2. B = ttes les aig. en travail, mettre la boucle des m envers sur les aig. vides d'en face, avec GM 4, chariots avant et arrière N, tric. 1

Fig. VII+VIII

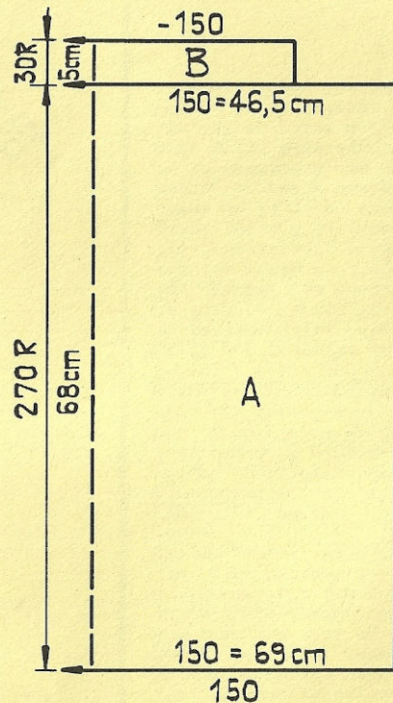
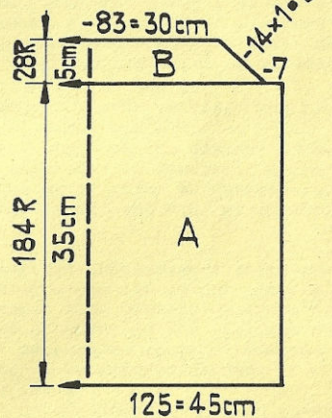


Fig. XVI



2675 DUOMATIC 80/S

Métrage : 100 gr = 430 m

Gilet vieux rose pour robe no 2674

Taille, grandeur de mailles, échantillon et dessin comme modèle 2674, page 5.

Fournitures : 135 gr de fil synthétique

Fig. I : A = montage tubulaire en côtes 1:1, tric. dr. GM 4. B = transférer les m selon schéma, manivelle en bas. Tric. dr. en dessin. C = dim. de chaque côté, puis tric. dr. (à chaque dim., crocheter des m. en l'air entre deux m.) D = dim. pour biais d'épaule, rabattre les m.

Fig. II : tric. deux parties symétriques

A = montage tubulaire en côtes 1:1, tric. dr. GM 4. B = transférer selon schéma, manivelle en bas. Tric. dr. en dessin. C = à droite, dim. pour emmanchure; à gauche, dim. pour encolure. D = à droite, dim. pour biais d'épaule.

Bandes d'encolure : tric. deux parties semblables

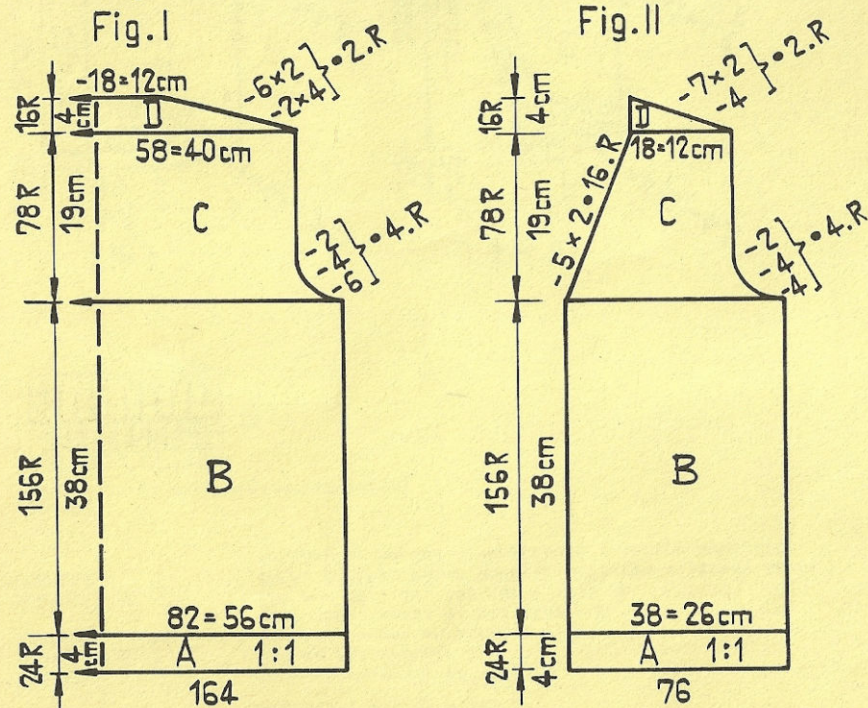
Avec fil contrastant, montage pour jersey sur toute la largeur de la machine, puis tric. 18 rgs, qqes rgs avec fil contrastant, faire tomber les m.

Bandes d'emmanchure : tric. deux parties semblables

Avec fil contrastant, monter 132 m pour jersey, puis tric. 18 rgs, qqes rgs avec avec fil contrastant, faire tomber les m.

Montage : Epingler les parties selon mesures et repasser à la pattemouille.

Fermer les coutures des côtés et des épaules. Coudre les bandes d'emmanch. et d'encolure ainsi : de l'extérieur, coudre m par m à points arrières, en prenant en même temps les m à l'intérieur. Défaire le fil contrastant.



2683

rg, puis pour le "tunnel" de la ceinture, tric. en jersey 10 rgs à l'avant puis 10 rgs à l'arrière, puis 1 rg avec chariots avant et arrière N. C = retrasfé- rer les m pour les côtes et tric. ainsi : 14 rgs avec GM 4 1/2, 14 rgs avec GM 5, 16 rgs avec GM 5/2, 36 rgs avec GM 6. D = tric. en dessin et avec GM 6, augm. de chaque côté. E = en dessin et avec GM 6, tric. dr., qqes rgs avec fil contrastant, faire tomber les m.

Fig. II : tric. 2 parties symétriques

A = comme fig. I, mais avec 65 aig. (veiller à ce que les côtes se rejoignent à l'épaule.) B = comme fig. I, mais avec nombre de m selon patron. C = en dessin, nombre de rgs et GM comme fig. I, tric. dr. à droite; dim. à gauche.

D = tric. en dessin et avec GM 6, augm. à droite, dim. à gauche. E = à droite, tric. dr., à gauche cont. les dim., puis tric. dr. qqes rgs avec fil contrastant, faire tomber les m.

Bordures : commencer avec fil contrastant. Mettre 120 aig. en trav. sur chaque fonture, tric. semi-tubulaire, avec BX, pousoirs et GM 5 1/2, CR 12; puis CR 2 avec GM 6 1/2, CR 10 avec GM 5 1/2, qqes rgs avec fil contrastant, faire tomber les m. Puis tric. 2 parties avec 40 aig. en trav., commencer avec fil contrastant, puis tric. dr. 6 rgs en jersey avec GM 5 1/2, 1 rg avec GM 6 1/2, 5 rgs avec GM 5 1/2, qqes rgs avec fil contrastant, faire tomber les m.

Ceinture : avec 4 aig. en travail à l'avant et 5 aig. à l'arrière, tric. un cordon d'env. 140 cm, en jersey tubulaire avec GM 5 1/2.

Fig. VII + VIII : tric. 2 parties identiques

A = avec 150 aig., montage tubulaire en côtes 1:1, puis transférer les m pour dessin, selon description fig. I. Tric. dr. en dessin comme suit : 50 rgs/GM 6, 40 rgs/GM 5 3/4, 30 rgs/GM 5 1/2, 30 rgs/GM 5 1/4, 30 rgs/GM 5, 30 rgs/GM 4 3/4, 20 rgs/GM 4 1/2, 20 rgs/GM 4 1/4, 20 rgs/GM 4, B = transférer les m à l'avant, tric. en jersey dr., 1 rg avec GM 5 1/2, 14 rgs avec GM 4 1/2, 1 rgs avec GM 5 1/2, 14 rgs avec GM 4 1/2, qqes rgs avec fil contrastant, faire tomber les m.

Fig. XVI : A = avec 125 aig., montage tubulaire en côtes 1:1, puis transférer les m à l'avant, tric. dr. en dessin, selon schéma et changement de couleur.

B = de chaque côté, rabattre 7 m, puis dim. de chaque côté, rabattre les m.

Dos : comme le devant, mais sans la section B.

Bordures : commencer avec fil contrastant

110 aig. en travail sur chaque fonture, semi-tubulaire avec BX et pousoirs, tric. CR 12 avec GM 5 1/2, CR 2 avec GM 6 1/2, CR 10 avec GM 5 1/2, qqes rgs avec fil contrastant, faire tomber les m.

Bretelles : tric. 2 parties semblables

Avec 4 aig. en travail à l'avant et 5 aig. à l'arrière, tric. un cordon d'env. 33 à 34 cm, jersey tubulaire avec GM 5 1/2.

Montage : Epingler les parties selon mesures et repasser légèrement à la pattemouille. Fermer les coutures des épaules au point matelas du point jusqu'à la flèche, en défaisant le fil contrastant. Coudre les bordures à l'extérieur m par m à points arrières, de l'étoile jusqu'à la flèche en passant sur le cercle; ourler à l'intérieur en défaisant le fil contrastant. Coudre les deux petites parties de la section A, fig. I, à l'extérieur m par m à points arrières, ourler à l'intérieur en défaisant le fil contrastant. Fermer les coutures des épaules; ourler à l'intérieur 2 m de l'emmanchure.

Passer le cordon dans le "tunnel". **Jupe** : fermer les coutures des côtés au point matelas; plier en deux l'ourlet de la taille et, avec l'aig. verte, le crocheter m par m au point chafnette au premier rg de la section B, en défaisant le fil contrastant. Passer le gros grain. **Bustier** : fermer les coutures des côtés au point matelas, coudre les bordures à l'extérieur m par m à points arrières, ourler à l'intérieur en défaisant le fil contrastant. Coudre les bretelles.

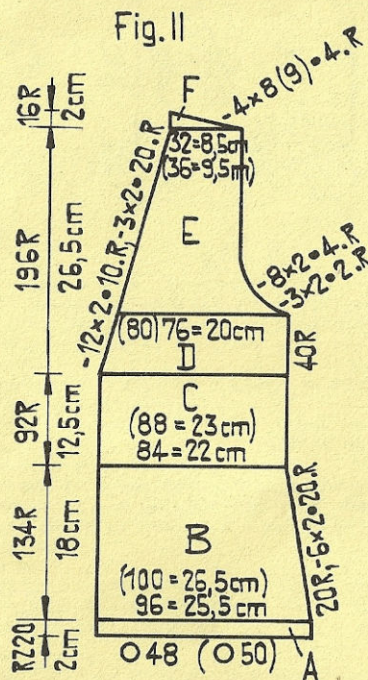
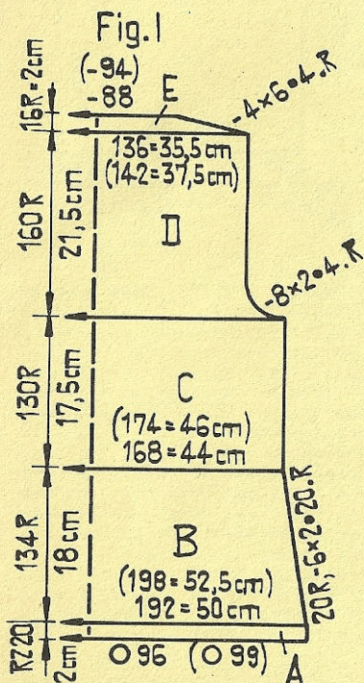
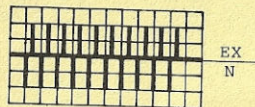
2684 DUOMATIC 80/S

Gilet

Métrage : 100 gr = 660 m

Taille : tour de poitrine 88 (92) cm
 Fournitures : 300 gr fil synthétique
 Grandeur de mailles : dessin : avant et arrière = 3½2
 bordures : avant et arrières = 6
 Echantillon : 100 m = 26,5 cm, 100 rgs = 13,5 cm
 Dessins : côtes perlées selon schéma; bordures : jersey semi-tubulaire; bandes d'emmanchure : jersey tubulaire

Schéma
 Manivelle en bas, abaisseurs bleus



RZ=CR

Fig. I : A = mettre 96 (99) aig. en travail sur chaque fonture, passer un fil en zigzag (= tric. 1 rg avec chariots N/N), puis tric. jersey tubulaire CR 2 avec GM 3½2, puis CR 18 avec GM 6. B = en dessin selon schéma, tric. 20 rgs puis diminuer de chaque côté avec une aig. à 3 chas 6 fois 2 m tous les 20 rgs. Total = 134 rgs. C = tric. dr. en dessin 130 rgs. D = de chaque côté, diminutions pour emmanchure 8 fois 2 m ts les 4 rgs, puis tric. dr. Total = 160 rgs. E = de chaque côté, dim. pour biais d'épaule 4 fois 6 m ts les 4 rgs; après 16 rgs, rabattre les m.

Fig. II : tricoter 2 parties symétriques

A = commencer avec chariot à gauche, avec 48 (50) aig. en travail sur chaque fonture, passer un fil en zigzag (= tric. 1 rg avec chariots N/N), puis jersey tubulaire CR 2 avec GM 3½2, puis CR 18 avec GM 6. B = tric. en dessin selon schéma 20 rgs, puis à droite, dim. avec une aig. à 3 chas 6 fois 2 m ts les 20 rgs; à gauche, tric. dr. Total = 134 rgs. C = tric. dr. en dessin 92 rgs. D = à droite, tric. dr.; à gauche, dim. avec aig. à 3 chas 4 fois 2 m ts les 10 rgs. Total = 40 rgs. E = à droite, dim. pour emmanch. 3 fois 2 m ts les 2 rgs, puis 8 fois 2 m ts les 4 rgs, puis tric. dr.; à gauche, continuer 8 fois 2 m ts les 10 rgs, puis 3 fois 2 m ts les 20 rgs. F = à droite, biais d'épaule, dim. 4 fois 8 (9) m ts les 4 rgs; à gauche, tric. dr.

Bordures : commencer avec fil contrastant.

Sur toute la largeur de la machine, tric. jersey semi-tubulaire (avec BX, touche "flèche" gauche et pousoirs) CR 19 avec GM 6, puis CR 2 avec GM 8, puis encore une fois CR 19 avec GM 6, qqes rgs avec fil contrastant, faire tomber les m.

Bandes d'emmanchure : tric. 2 parties semblables

Commencer avec fil contrastant. Avec 100 aig. en travail sur chaque fonture, tric. en jersey tubulaire CR 20, qqes rgs avec fil contrastant, faire tomber les m.

Attaches : tric. 2 parties semblables

Avec 6 aig. en travail sur chaque fonture, tric. en jersey tubulaire une attache d'env. 35 cm, qqes rgs avec fil contrastant, faire tomber les m.

Montage : Epingler les parties selon mesures et repasser légèrement à la pattemouille. Fermer les coutures d'épaules. Coudre bande d'emmanchure à l'extérieur m par m à points arrières, ourler à l'intérieur en défaisant le fil contrastant. Coudre les bordures à l'extérieur m par m à points arrières, ourler à l'intérieur en défaisant le fil contrastant. Fixer les attaches au point de maille, selon photo.

14/31

2685 DUOMATIC 80/S

Robe à nervures, sans manches

Taille : tour de poitrine jusqu'à 92 cm

Fournitures : 350 gr de fil synthétique,
1 petit bouton

Métrage : 100 gr = 330 m

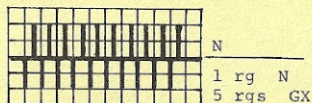
Grandeur de maille : jersey = 6, jersey tubulaire = 5,
dessin à nervures : avant = 3,
arrière = 6

Echantillon : jersey : 100 m = 33 cm
100 rgs = 27,5 cm
nervures : 100 m = 17,5 cm
100 rgs = 12 cm

Dessins : jersey, nervures selon schéma

Schéma :

Manivelle en bas, abaisseurs noirs



Répéter

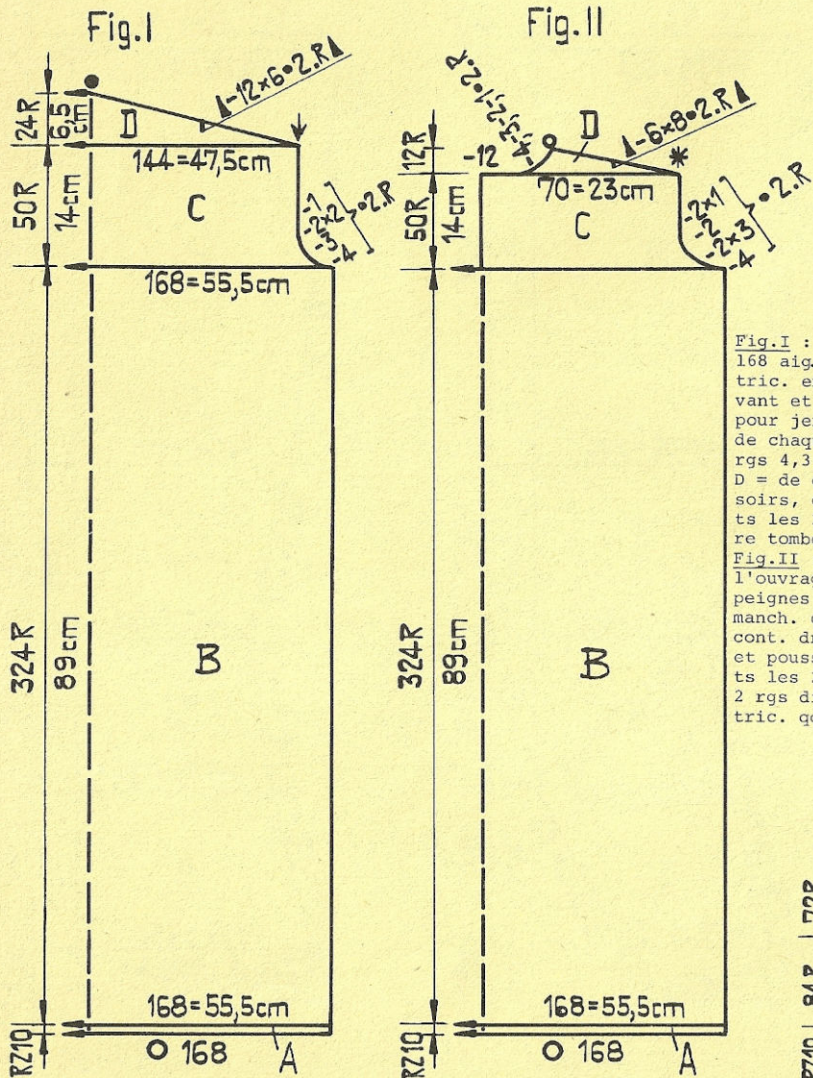
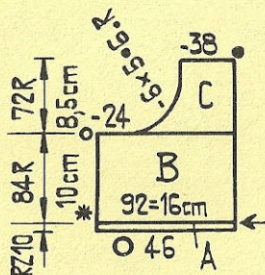


Fig. I : A = montage tubulaire avec respectif. 168 aig. en travail à l'avant et à l'arrière, puis tric. en jersey tubulaire CR 9, 1 rg chariot avant et arrière sur N. B = transférer m à l'avant pour jersey, tric. 324 rgs dr. jersey. C = dim. de chaque côté pour emmanch., càd. dim. ts les 2 rgs 4,3,2,1,1 m, puis cont. dr., total 50 rgs. D = de chaque côté, dégradations avec BX et poussoirs, càd. mettre 12 x 6 poussoirs hors travail ts les 2 rgs. Qqes rgs avec fil contrastant, faire tomber les m.

Fig. II : Section A + B selon fig. I. C = partager l'ouvrage, mettre les m de la moitié gauche sur peignes reporteurs. Moitié droite : à droite, emmanch. càd. dim. ts les 2 rgs 4,3,3,2,1,1 m puis cont. dr. total 50 rgs. D = dégradations avec BX et poussoirs, càd. 6 x 8 poussoirs hors travail ts les 2 rgs, à gauche rabattre 12 m, puis ts les 2 rgs dim. 4,3,2,1 m pour encolure. Terminer en tric. qqes rgs avec fil contrastant, faire tom-

Fig. IV



ber les m. 2ème moitié : remettre m sur aig., tric. C + D en sens inverse.

Fig. IV : patte d'épaule; tric. 2 pièces symétriques.

A = montage tubulaire avec respectif. 46 aig. en trav. à l'avant et à l'arrière, puis tric. en jersey tubulaire CR 10. B = nervures selon schéma, tric. 84 rgs. C = à gauche, rabattre 24 m; puis à gauche dim. 6 fois 5 m ts les 6 rgs; à droite, tric. dr., total 72 rgs. Rabattre les m.

Bande d'ouverture : avec 70 aig. en trav. sur chaque fonture, montage tubulaire fermé, tric. en jersey tubulaire CR 12, qqes rgs avec fil contrastant, faire tomber les m.

Bande d'encolure : tric. comme bande d'ouverture mais avec respectif. 140 aig. à l'avant et à l'arrière.

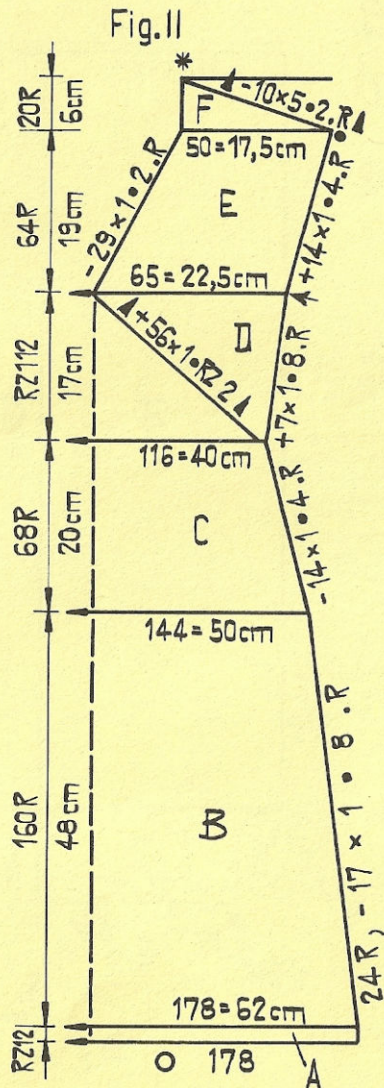
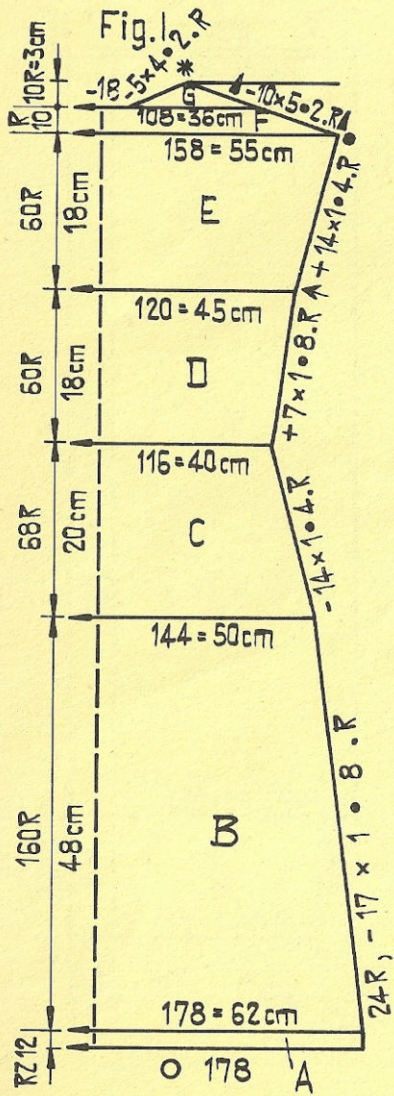
Cordelette : montage tubulaire avec respectif. 3 aig. à l'avant et à l'arrière, tric. une petite cordelette de la longueur désirée.

Bandes d'emmanchure : tric. 2 parties. Commencer et terminer avec fil contrastant. Avec 110 aig. en trav., tric. 12 rgs en jersey.

Montage : épinglez les parties selon mesures et repasser à la pattemouille. Fermer la section C de la patte d'épaule. Coudre le dos à la patte d'épaule de la flèche jusqu'au point m par m à points arrières, en fronçant légèrement; défaire le fil contrastant. Idem pour le devant, en allant du cercle jusqu'à l'étoile. A l'extérieur de l'emmanchure, coudre la bande d'emmanch. m par m à points arrières, ourler à l'intérieur en défaisant le fil contrastant. Coudre la bande d'ouverture m par m à points arrières autour de l'ouverture, à l'extérieur; ourler à l'intérieur, en défaisant le fil contrastant. Fixer le petit bouton et les ganses. Fermer les coutures des côtés.

2686 DUOMATIC 80/S

Métrage : 100 gr = 400 m



Robe sans manches avec incrustations

Taille : tour de poitrine env. 88 cm
Fournitures : 420 gr de laine avec lin, dont 380 gr bleu et 40 gr rose
Grandeur de mailles : jersey = 6V2, jersey tubulaire = 5V2
Echantillon : 100 m = 34,5 cm, 100 rgs = 30 cm
Dessins : jersey bleu avec rayures diagonales roses
 bandes d'emmanchure et d'encolure : jersey tubulaire

Fig. I : tout en bleu

A = mettre 178 aig. en travail sur chaque fonture, passer un fil en zigzag, puis tric. jersey tubulaire CR 10, 1 rg chariots N/N, puis transférer les m à l'avant pour jersey. B = jersey, dim. de chaque côté avec aig. à 3 chas. C = jersey, dim. de chaque côté. D = jersey, augm. de chaque côté. E = jersey, augmentations de chaque côté. F = avec BX et poussoirs, biais d'épaule de chaque côté. G = partager l'ouvrage, mettre la partie gauche sur peignes reporteurs, rabattre les 20 m médianes. **Partie droite :** à droite, continuer les dégradés pour biais d'épaule; à gauche, dim. Qqes rgs avec fil contrastant, faire tomber les m. **2ème partie :** remettre les m sur les aig. Avec BX et poussoirs, tric. en sens inverse, qqes rgs avec fil contrastant, faire tomber les m.

Fig. II : tric. sections A+B+C comme fig. I. D = commencer les incrustations comme suit : la couleur de fond bleu, qui est tricotée à gauche de la machine, doit être dans le premier bec-fil tout à droite, puis le rose, chariot BX et touche à flèche gauche, pour chaque aig., sortir un poussoir du rail bloqueur. A gauche, 112 poussoirs en position attente; à droite, 4 poussoirs en travail. Maintenant, tric. selon schéma. En tricotant les rayures, augmenter en même temps de chaque côté, en sortant du rail bloqueur 1 poussoir pour chaque m augmentée. E = partager l'ouvrage, mettre les m du côté gauche sur peignes reporteurs; **partie droite :** à droite, augm.; à gauche, dim. pour emmanchures; changement de couleur : 2 rgs bleus, 4 rgs roses. F = avec BX et poussoirs, dégradés pour biais d'épaule, qqes rgs avec fil contrastant, faire tomber les m. **Partie gauche :** remettre les m sur les aig., tric. en sens inverse en bleu uni, qqes rgs avec fil contrastant, faire tomber les m.

Fig. IV : bande d'encolure

A = commencer avec fil contrastant, jersey tubulaire; à gauche, tric. dr.; à droite, dim. B = à gauche, tric. dr., à droite, augm. Qqes rgs avec fil contrastant, faire tomber les m.

Fig. V : bandes d'emmanchures : tric. 2 parties semblables

A = commencer avec fil contrastant, jersey tubulaire, à gauche, tric. dr.; à droite, dim. B = à gauche, tric. dr., à droite, augm. Qqes rgs avec fil contrastant, faire tomber les m.

Fig. IV

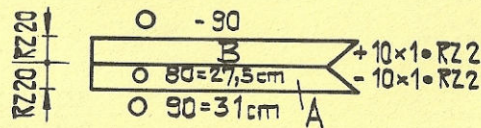
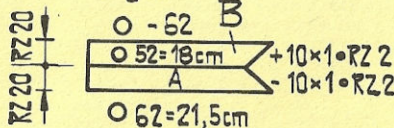


Fig. V



RZ=CR

2678 DUOMATIC 80/S

Métrage : 100 gr = 430 m

Blouson pour jeune garçon

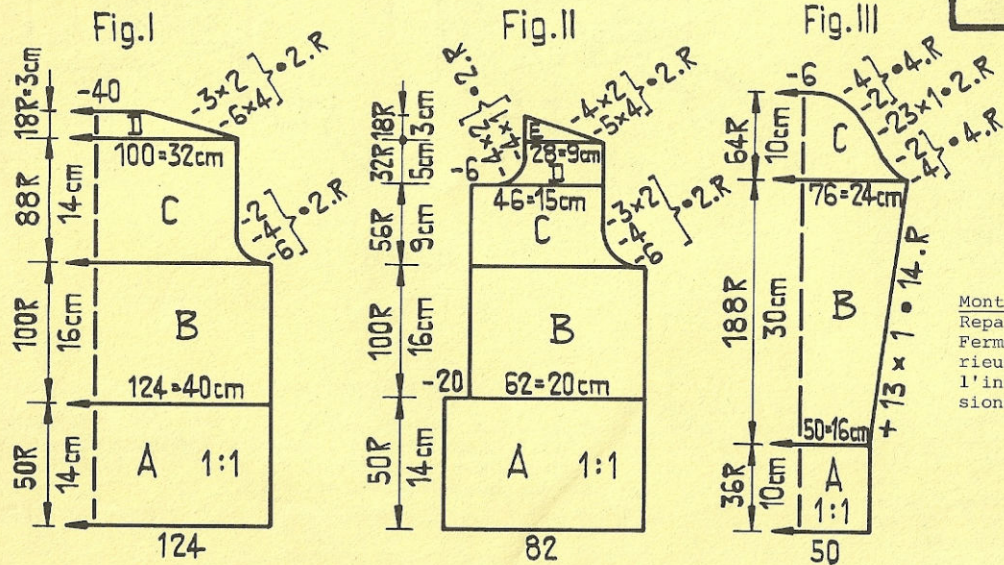
Taille : 9 ans, stature 134 cm
Fournitures : 350 gr de laine, 3 boutons-pression et 1 fermeture à glissière
Grandeur de maille : côtes perlées avant et arrière = 4½, côtes 1:1 = ¾
Echantillon : 100 m = 32 cm, 100 rgs = 16 cm
Dessin : Bords des manches, bord et col en côtes 1:1, Jaquette en côtes perlées, selon schéma

Fig. I :
 A = avec 124 aig., en côtes 1:1, montage tubulaire, tric. droit. B = selon schéma, côtes perlées, tric. droit. C = dim. pour emmanchures de chaque côté, continuer à tric. droit. D = biais d'épaules des deux côtés, rabattre les m.

Fig. II : Tric. deux parties symétriques
 A = avec 82 aig. en côtes 1:1, montage tubulaire, puis tric. droit. B = à gauche de la machine, rabattre 20 m, puis tric. droit en dessin selon schéma. C = à droite, dim. pour emmanchure, à gauche tric. droit. D = à droite, tric. droit; à gauche, encolure. E = à droite biais d'épaule, à gauche tric. droit.
2e partie : section A seulement avec 62 aig., en côtes 1:1, montage tubulaire, au bout de la section A ne pas rabattre de m, tric. B,C,D,E, en sens inverse.

Fig. III : tric. deux parties identiques
 A = avec 50 aig. en côtes 1:1, montage tubulaire, tric. droit. B = en dessin selon schéma, augm. des deux côtés. C = dim. des deux côtés pour arrondi de la manche.

Col :
 Avec 130 aig., en côtes 1:1, montage tubulaire, puis tric. droit 34 rgs, transférer les m à l'avant, tric. 1 rg jersey avec GM 6, quelques rgs avec fil contrastant, faire tomber les m.



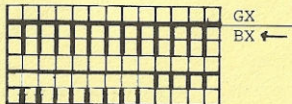
2686

Ceinture : jersey tubulaire, avec 10 aig. en travail sur chaque fonture, tric. un cordon de la longueur désirée, qqes rgs avec fil contrastant, faire tomber les m.

Montage : Epingler les parties selon mesures et repasser à la pattemouille. Fermer les coutures d'épaules du point jusqu'à l'étoile, au point de maille, en défaisant le fil contrastant. Coudre l'encolure à l'extérieur m par m à points arrières, ourler à l'intérieur en défaisant le fil contrastant. Fermer les coutures des côtés de la flèche jusqu'à l'ourlet, au point matelas. Coudre les bandes d'emmanchure m par m à points arrières à l'extérieur, ourler à l'intérieur, en défaisant le fil contrastant. Fermer la ceinture au point matelas, en défaisant le fil contrastant.

Schéma pour incrustations

Abaisseurs noirs

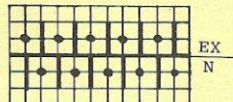


bleu = premier bec-fil depuis la droite
 rose = deuxième bec-fil depuis la droite

1 rg bleu, à droite, 1 poussoir en position attente, tric. 1 rg.
 1 rg rose, à droite, 1 poussoir en travail, tric. 1 rg
 1 rg bleu, à droite, 1 poussoir en position attente, tric. 1 rg
 1 rg rose, à droite, 1 poussoir en travail, tric. 1 rg
 2 rgs bleus, chariot N, à droite, 2 poussoirs en travail
 Répéter

Schéma

Manivelle en haut, abaisseurs bleus



Montage :

Repasser légèrement à la pattemouille les bords de manches, le bord et le col. Fermer les coutures des épaules, manches et côtés. Coudre le col à l'extérieur m par m à points arrières en défaisant le fil contrastant, ourler à l'intérieur, fermer bord à points matelas. Poser les manches, coudre les pressions et la fermeture à glissière.

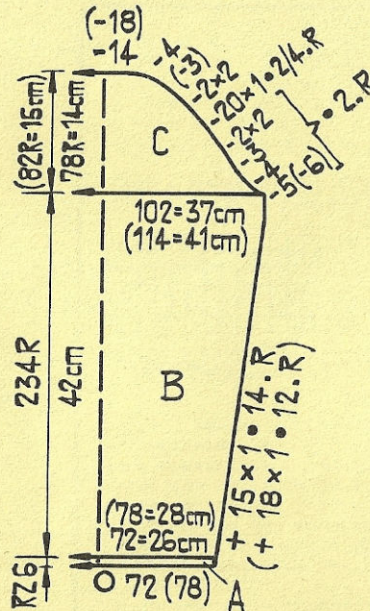
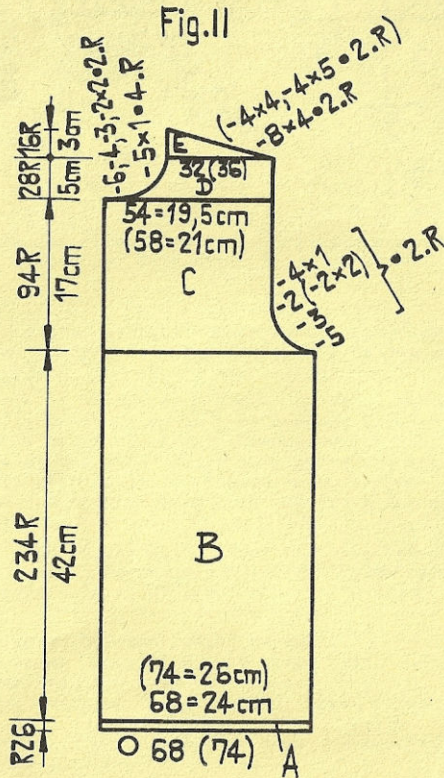
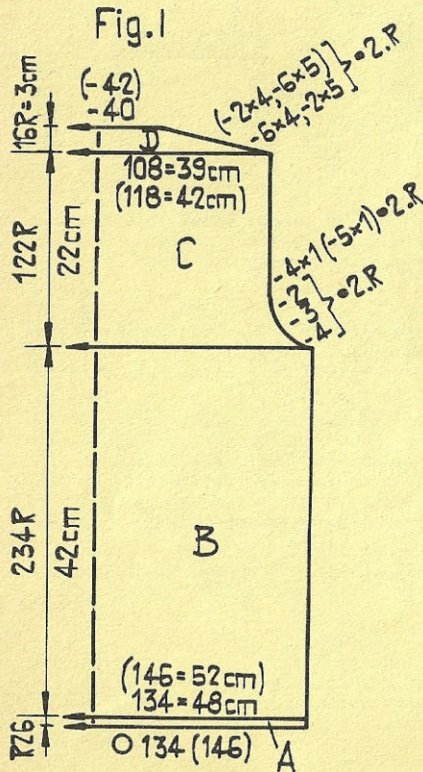
2687 DUOMATIC 80/S

Métrage : 100 gr = 600 m

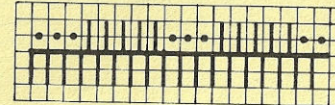
Veste pour dame

Taille : tour de poitrine 88 cm (96 cm)
 Fouritures : 500 gr acryl fin avec mohair
 Grandeur de mailles : avant : 6 3/4, arrière 6 1/4
 Echantillon : 100 m = 36 cm, 100 rgs = 18 cm (ne compter que les m de la fonture avant)
 Dessin : dessin chevalé selon schéma

RZ-CR



Dessin chevalé
 Chevalé fonture arrière tout à droite
 Manivelle en bas, abaisseurs noirs



4 rgs $\frac{GX}{N}$
 Chevaler 4 aig. vers la gauche
 2 rgs $\frac{N}{N}$
 4 rgs $\frac{GX}{N}$
 Chevaler 4 aig. vers la droite
 2 rgs $\frac{N}{N}$
 Répéter

Fig. I : dos

A = montage tubulaire comme suit : les 3 premiers rgs avec abaisseurs orange, puis abaisseurs noirs. Tric. 1 rg avec chariots N/N et GM 1 1/2, 4 rgs avec chariots avant et arrière CX et GM 4. Transférer les m selon schéma, tric. 1 rg avec chariots avant et arrière N et GM 5. B = tric. dr. en dessin selon schéma. C = dim. de chaque côté pour emmanchure, sur fonture arrière, rabattre les m si nécessaire, puis cont. dr. D = de chaque côté, biais d'épaule, rabattre les m.

Fig. II : devant gauche

A = montage comme fig. I, en transférant les m, à l'arrière laisser vides les 3 premières aig. de gauche. B = tric. dr. en dessin. C = à droite, dim. pour emmanchure, puis tric. dr. D = à gauche, dim. pour encolure; à droite, tric. dr. E = à droite, dim. pour biais d'épaule; à gauche, tric. dr.

Devant droit : tric. en sens inverse; en transférant les m, à l'arrière, laisser vides les 4 premières aig. de droite.

Fig. III : manches

A = montage selon fig. I. B = tric. en dessin, augm. de chaque côté, en ajoutant à l'arrière des aig. selon schéma. C = de chaque côté, dim. pour arrondi de la manche, rabattre les m.

Bande d'encolure : avec 100 m sur chaque fonture, montage fermé pour tubulaire, puis tric. CR 2 avec GM 4, CR 4 avec GM 4 3/4, CR 4 avec GM 5, CR 4 avec GM 5 1/4. Ques rgs avec fil contrastant, faire tomber les m.

Montage : Epingler les parties selon mesures, couvrir d'un tissu humide et laisser reposer qqes heures. Fermer les coutures des épaules, manches et côtés. Coudre la bande d'encolure, à l'extérieur m par m à points arrières, ourler à l'intérieur, en défaisant le fil contrastant. Monter les manches.

2693 DUOMATIC 80/S

Métrage : 100 gr = 600 m

Jaquette à large col

Taille : tour de poitrine env. 80 - 90 cm
 Fournitures : 350 gr de fil synthétique
 Grandeur de mailles : 6 V2
 Echantillon : 100 m = 25 cm, 100 rgs = 25 cm
 Dessin : "mailles longues" : chariot avant CX, arrière N

Fig.I : A = montage tubulaire, puis tric. dr. en "mailles longues". B = rabattre 8 m de chaque côté, puis tric. dr. C = de chaque côté, dim. pour biais d'épaule, puis rabattre les m souplement.

Fig.II : tric. 2 parties symétriques

A = montage tubulaire, puis tric. dr. en "mailles longues". B = à gauche, dim. avec aig. à 3 chas. C = à droite, rabattre 8 m; à gauche, continuer les dim. avec aig. à 3 chas. D = à droite, biais d'épaule; à gauche, tric. dr.

Fig.III : manches

Montage tubulaire avec 160 m, tric. dr., à la fin, rabattre les m souplement.

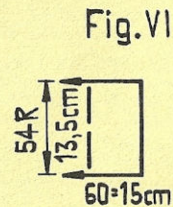
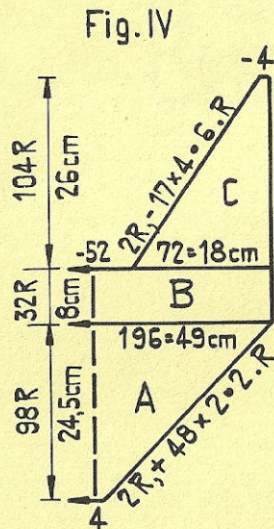
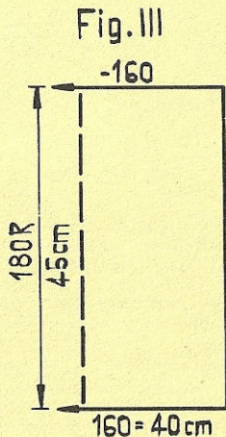
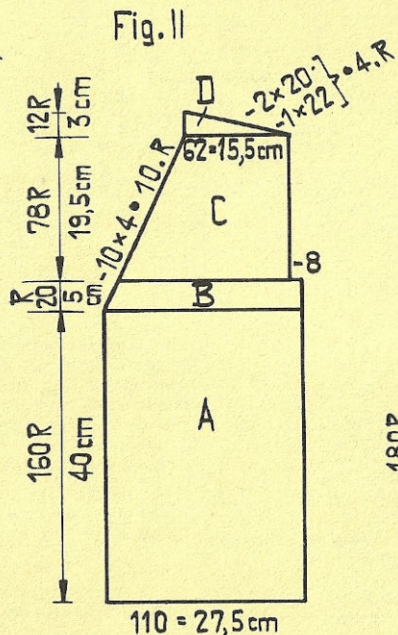
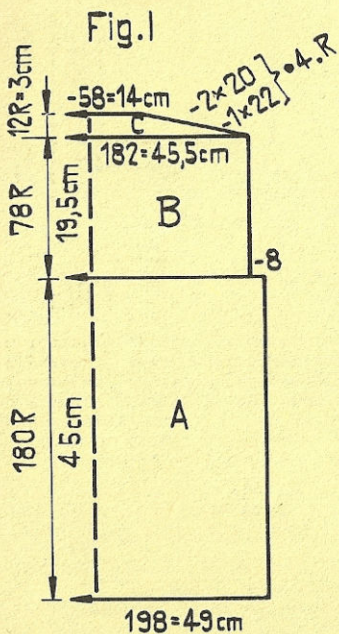
Fig.IV : col

A = montage tubulaire avec 4 m, puis "mailles longues", en augm. de chaque côté. B = tric. dr. C = partager l'ouvrage : rabattre 52 m au milieu. Mettre la moitié gauche sur peignes reporteurs. Moitié droite : tric. en diminuant à gauche avec aig. à 3 chas. Rabattre les m. Moitié gauche : remettre les m sur les aig. et tric. section C en sens inverse.

Fig.VI : poches, tric. 2 parties semblables

Montage tubulaire avec 60 aig., tric. dr. en "mailles longues". A la fin, qqes rgs avec fil contrastant, faire tomber les m.

Montage : Epingler les parties selon mesures et repasser très légèrement à la pattemouille. Fermer les coutures des épaules. Coudre le col à points matelas. Fixer de même les manches, puis fermer les coutures des côtés et des manches. Monter les poches en cousant la bordure inférieure m par m à points arrières; retourner les bordures des côtés et les coudre. A souhait, nouer des franges au col.



2696 DUOMATIC 80/S

Jaquette, avec rayures pour 2695 et 2694

Taille : tour de poitrine 85 jusqu'à 95 cm

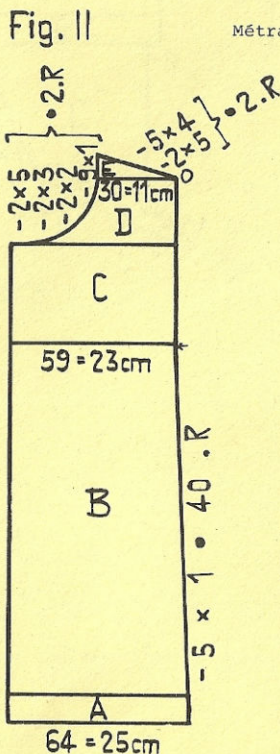
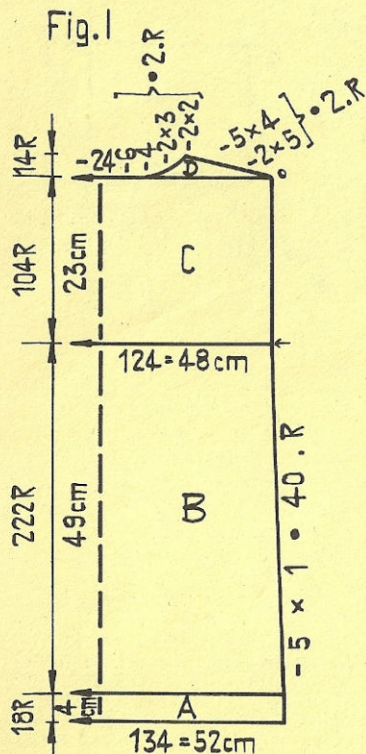
Fournitures : 350 gr de laine bouclée
300 gr de coton, 1 bouton

Grandeur de mailles : 6

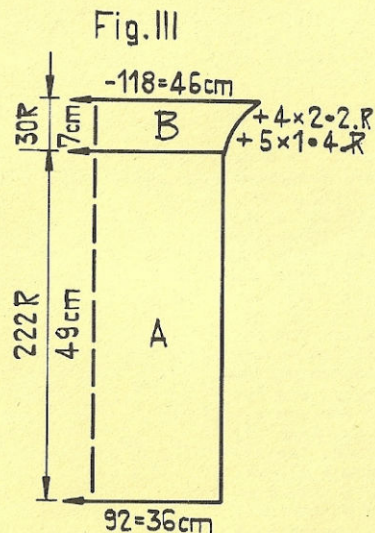
Echantillon : 100 m = 39 cm, 100 rgs = 22 cm

Dessins : jersey envers, rayures : 10 rgs laine bouclée, 10 rgs coton

Fig.I : A = ourlet, montage tubulaire en côtes 1:1; après 4 rgs, transférer les m à l'avant pour jersey, tric. dr. en jersey, laine bouclée. B = tric. d'abord 20 rgs avec laine, puis faites les rayures. Dim. de chaque côté. C = tric. dr., rayures. D = partager l'ouvrage. Rabattre les 24 m médianes. Mettre la moitié gauche sur peignes



Métrage : 100 gr = laine bouclée : 320 m
coton : 430 m



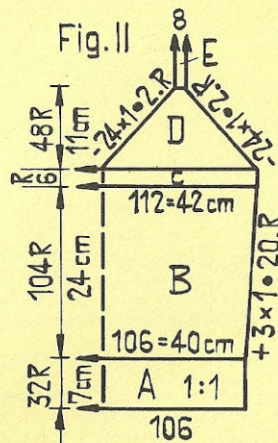
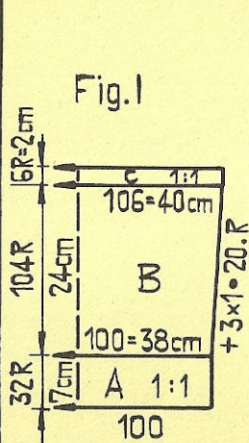
2695 DUOMATIC 80/S

Bain de soleil pour 2694 et 2696

Taille : tour de poitrine 85 cm

Fournitures : 60 gr laine bouclée, 40 gr coton,
40 gr fil d'or

Grandeur de mailles : 6



reporteurs. Moitié droite : continuer en dim. de chaque côté. Moitié gauche : remettre les m sur les aig. et tricoter section D en sens inverse.

Fig.II : tric. deux parties symétriques

A = ourlet, montage tubulaire en côtes 1:1; après 4 rgs, transférer les m à l'avant pour jersey, tric. dr. en jersey, laine. B = d'abord 20 rgs avec laine, puis rayures. Dim. à droite. C = tric. dr. en jersey, rayures. D = dim. à gauche pour encolure. E = à gauche, dr.; à droite, biais d'épaule.

Fig.III : tric. deux parties identiques

A = montage tubulaire en côtes 1:1; après 4 rgs, transférer à l'avant pour jersey. Tric. d'abord 32 rgs seult avec laine, puis rayures. B = augm. de chaque côté. Terminer avec qqes rgs de fil contrastant, faire tomber les m.

Bande d'encolure : avec fil contrastant, monter 120 m en côtes 1:1, puis tric. 12 rgs en laine avec GM 4/2; à gauche, à 6 m du bord, tric. 5 m à la main avec fil contrastant pour bouttonnière. Tric. 24 rgs, répéter la bouttonnière, tric. 12 rgs, qqes rgs avec fil contrastant, faire tomber les m.

Bordures du devant : tric. 2 parties semblables Avec 20, montage tubulaire en côtes 1:1; après 4 rgs, transférer la prem. m à droite de la fonture avant sur la fonture arrière. Tric. au total 280 rgs, rabattre les m. Pour la 2ème partie, transférer la prem. m à gauche de la fonture avant sur la fonture arrière.

Montage : Epingler les parties selon mesures et repasser légèrement à la pattemouille. Fermer les coutures des épaules. Coudre les bordures du devant au point matelas, en mettant bord à bord le devant et le côté de la bande où la m n'a pas été transférée à l'arrière. Coudre la bande d'encolure d'abord à l'extérieur m par m à points arrières, en défaisant le fil contrastant. Ourler à l'intérieur. Faire les bouttonnières. Coudre les manches m par m à points arrières de la flèche jusqu'au point, puis jusqu'à la flèche. Fermer les coutures des manches et côtés.

20/31

2694 DUOMATIC 80/S

Métrage : 100 gr = 320 m

Jupe en laine bouclée pour 2695, 2696

Taille : tour de hanches env. 94 cm

Fournitures : 450 gr laine bouclée, ruban de gros grain élastique : 68 cm

Grandeur de mailles : jersey : 6 1/4

Echantillon : 100 m = 41 cm, 100 rgs = 25 cm

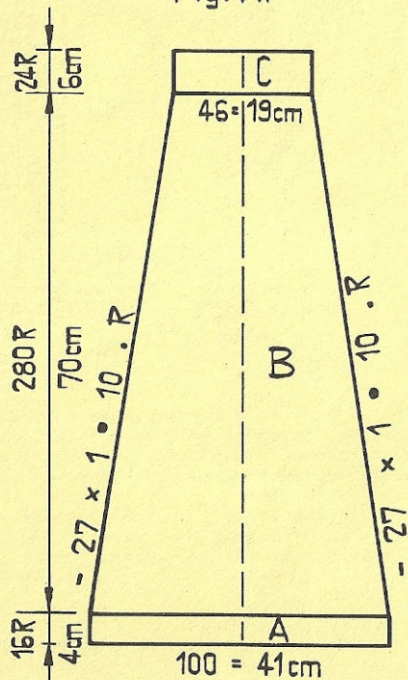
Dessin : jersey, l'envers à l'extérieur

Fig.VII : tric. 4 parties semblables

A = Avec 100 aig. en côtes 1:1, montage tubulaire, tric. 6 rgs en côtes 1:1 avec GM 4, puis transférer les m à l'avant pour jersey, tric. en jersey. B = dim. de chaque côté. C = Tric. dr., qques rgs avec fil contrastant, faire tomber les m.

Montage : Epingler les parties selon mesures et repasser à la pattemouille. Fermer les coutures des côtés à points matelas. Ourler la taille à l'intérieur et passer l'élastique. Ourler la jupe à son gré.

Fig.VII



2695

Métrage : 100 gr = laine bouclée 320 m, coton 430 m
fil d'or 666 m

Echantillon : 100 m = 38 cm, 100 rgs = 23 cm

Dessin : jersey, 4 rgs laine bouclée, 4 rgs coton, 4 rgs fil d'or

Fig.I : A = avec laine bouclée, montage tubulaire en côtes 1:1, tric. 32 rgs en côtes 1:1 avec GM 4. B = transférer ttes les m à l'avant pour jersey, tric. en dessin en commençant avec coton. Augm. de chaque côté. C = transférer les m pour côtes 1:1, tric. dr. avec GM 4, rabattre les m.

Fig.II : Sections A et B comme fig.I, mais un avec un nombre de m différent. C = tric. dr. en jersey avec laine bouclée. D = partager l'ouvrage. Mettre la moitié gauche sur peignes reporteurs.

Moitié droite : dim. de chaque côté avec aig. à 3 chas. E = transférer les m restantes pour côtes 1:1 et tric. env. 130 rgs avec GM 4, rabattre les m. Moitié gauche : remettre les m sur les aig. et tric. sections D + E.

Montage : Epingler les parties selon mesures et repasser légèrement à la pattemouille. Fermer les coutures des côtés. Coudre les bretelles. Si nécessaire, passer un fil élastique dans le haut du dos et crocheter un rang de m serrée sur le devant.

2717

Métrage : 100 gr = 600 m

Couverture pour bébé en dessin AX

Taille : env. 1 m x 1 m

Fournitures : 450 gr acryl moyen avec mohair

Grandeur de mailles : arrière 4 1/2, avant 3 3/4

Dessins : dessin AX selon schéma

Schéma 1

Manivelle en bas, abaisseurs orange

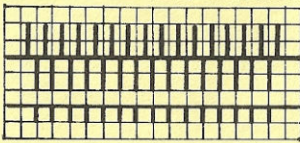
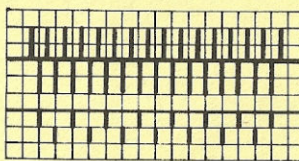


Schéma 2

Manivelle en bas, abaisseurs orange



Répartir les poussoirs selon schéma

2 rgs $\frac{N}{AX}$

2 rgs $\frac{N}{AX}$

Avec 178 aig. à l'arrière et 177 aig. à l'avant, montage chevalé avec GM 4 1/4. Répartir les poussoirs selon schéma 1 et tric. 48 rgs en dessin. Puis répartir les poussoirs comme suit : à chaque bord, 15 poussoirs selon schéma 1, entre deux, répartir 21 poussoirs alternativement selon schéma 1 et 2. Tric. 80 rgs, puis répartir à nouveau les poussoirs : les 15 poussoirs de chaque bord restent identiques, entre deux, où étaient disposés les poussoirs selon schéma 1, on dispose les poussoirs selon schéma 2 et vice versa. Tric. 80 rgs. Puis faire encore 3 autres répartitions comme décrit ci-avant, càd. tric. 448 rgs au total puis répartir les poussoirs une fois tous les poussoirs selon schéma 1 et tric. 48 rgs. Rabattre les m supplément.

2698 DUOMATIC 80/S

Métrage : 100 gr = 370 m

221
131

Robe à corsage croisé

<u>Taille :</u>	tour de poitrine 95 cm, tour de hanches 100 cm
<u>Fournitures :</u>	680 gr d'alpaca moyen, 1 ruban élastique gros grain.
<u>Grandeur de mailles :</u>	6
<u>Echantillon :</u>	100 m = 36 cm, 100 rgs = 27,5 cm
<u>Dessin :</u>	jersey

Fig. I : dos

A = avec 178 aig. montage tubulaire en côtes 1:1, après 4 rgs, transférer ttes les m à l'avant pour jersey. Dim. de chaque côté avec aig. à 5 chas. B = pour le "tunnel" de la ceinture, à l'arrière, mettre ttes les aig. en travail, tric. 1 rg avec chariots N/N, puis tric. 6 rgs avec d'abord chariots arrière N et avant GX, puis 6 rgs avec chariots avant N et arrière GX. Transférer ttes les m à l'avant pour jersey. C = jersey, augm. de chaque côté. D = dim. de chaque côté pour emmanchure, tric. dr. en jersey. E = dim. de chaque côté pour biais d'épaule, rabattre les m.

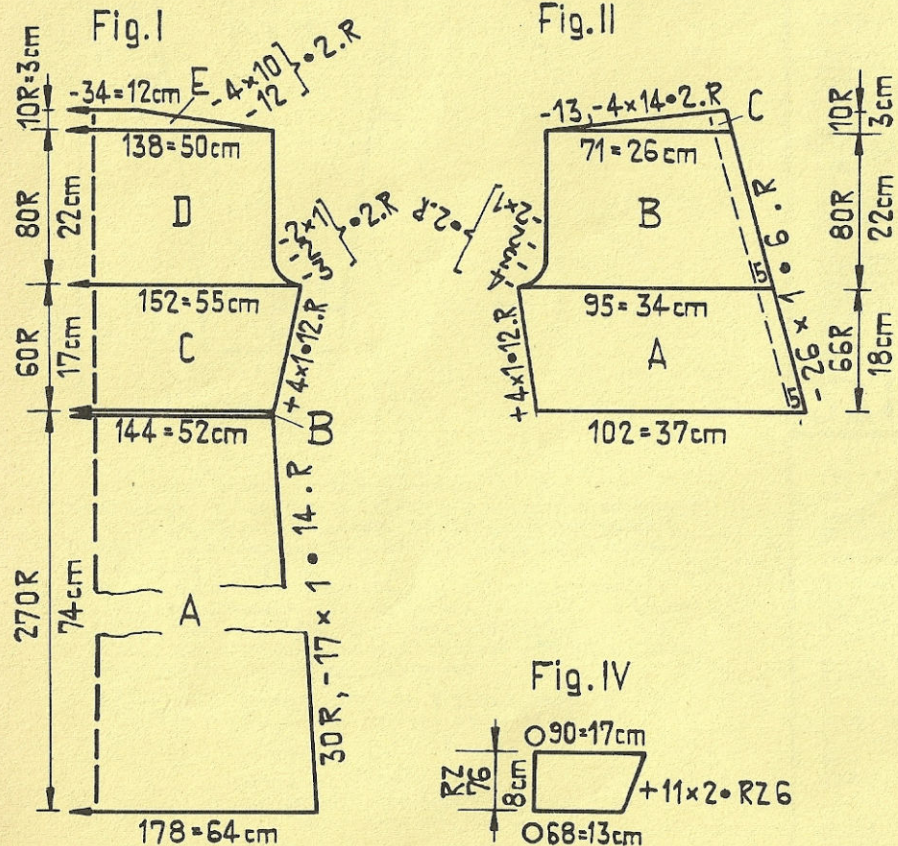


Fig. II

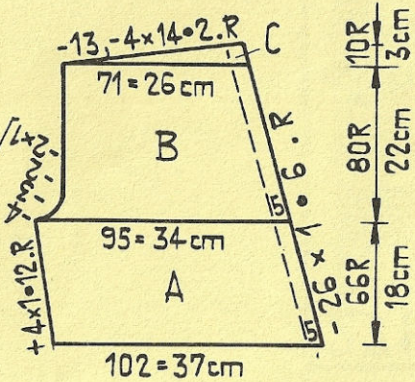
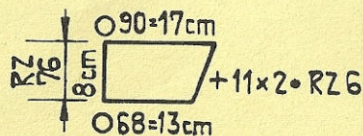


Fig. IV



Pour l'avant de la jupe : Tric. encore une fois section A, fig. I, mais ajouter 6 rgs, qqes rgs avec fil contrastant, faire tomber les m.

Fig. II : devants du haut, tric. 2 parties symétriques
A = commencer avec fil contrastant pour jersey avec 102 m sur la fonture avant. A l'arrière, au bord droit, mettre encore 5 aig. suppl. en travail, chariot arrière CX, avec GM 3 1/2. Augm. sur le bord gauche, dim. à droite avec une aig. à 5 chas, en transférant en même temps les 5 m de la fonture arrière vers la gauche. B = à droite, cont. les dim.; à gauche, dim. au bord pour emmanchure. C = à droite, cont. les dim., à gauche, biais d'épaule.

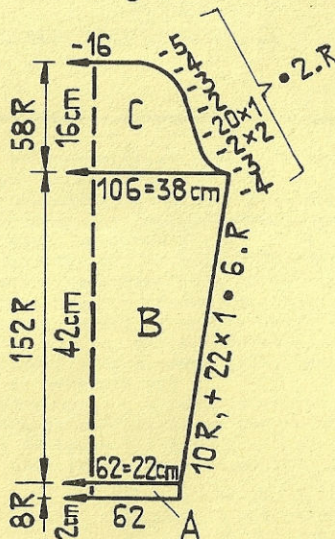
Fig. III : manches, tric. deux parties semblables
A = montage tubulaire pour côtes 1:1 avec 62 aig., tric. 8 rgs en côtes 1:1 avec GM avant et arrière 3 1/2. B = transférer les m à l'avant pour jersey, augm. de chaque côté, au bord. C = dim. de chaque côté pour arrondi d'épaules.

Fig. IV : empiècement d'épaule, tric. 2 parties symétrique
Avec 34 aig. sur chaque fonture, montage ouvert avec fil contrastant pour tubulaire. Tric. ainsi : répéter CR 16, chariots CX/CX avec GM 5 1/2; 1 rg chariots N/N avec GM 3, 1 rg chariots CX/CX avec GM arrière 5 1/2, avant 3; tric. ainsi 76 rgs au total mais les derniers CR 16, tric. semi-tubulaire, ouvert à droite, en augm. en même temps à droite, 11 fois 2 m ts les CR 10. Terminer en tric. qqes rgs avec fil contrastant, faire tomber les m.

Petite patte pour encolure arrière : monter 14 m pour jersey avec fil contrastant, tric. 12 rgs, qqes rgs avec fil contrastant, faire tomber les m.
Ceinture : Avec 9 m sur chaque fonture, montage tubulaire pour côtes bonneterie puis chariots arrière CX, avant N, avec GM arrière 3 1/2, avant 4 tric. env. 170 cm.

Montage : Epingler les parties selon mesures et repasser à la pattemouille. Coudre d'abord les deux parties du devant à la jupe, à 6 rgs du bord sup. de la jupe de telle sorte que la partie droite recouvre la partie gauche d'env. 1/3. Coudre m par m à l'extérieur et défaire le fil contrastant. Puis coudre le bord supérieur de la jupe m par m à points arrières, en laissant ainsi un "tunnel" pour le gros grain de la taille. Coudre en fronçant les 2 parties supérieures du devant au bord étroit des empièvements d'épaule, m par m à points arrières, en dé faisant le fil contrastant. Coudre le dos, légèrement froncé au bord large des empièvements d'épaule, en laissant 5 cm d'intervalle entre les 2 empièvements où la petite patte d'encolure sera cousue, m par m à points arrières, en dé faisant le fil contrastant. Fermer les coutures des côtés et des manches, poser les manches. Ourler selon la longueur désirée. Passer le gros grain à la taille.

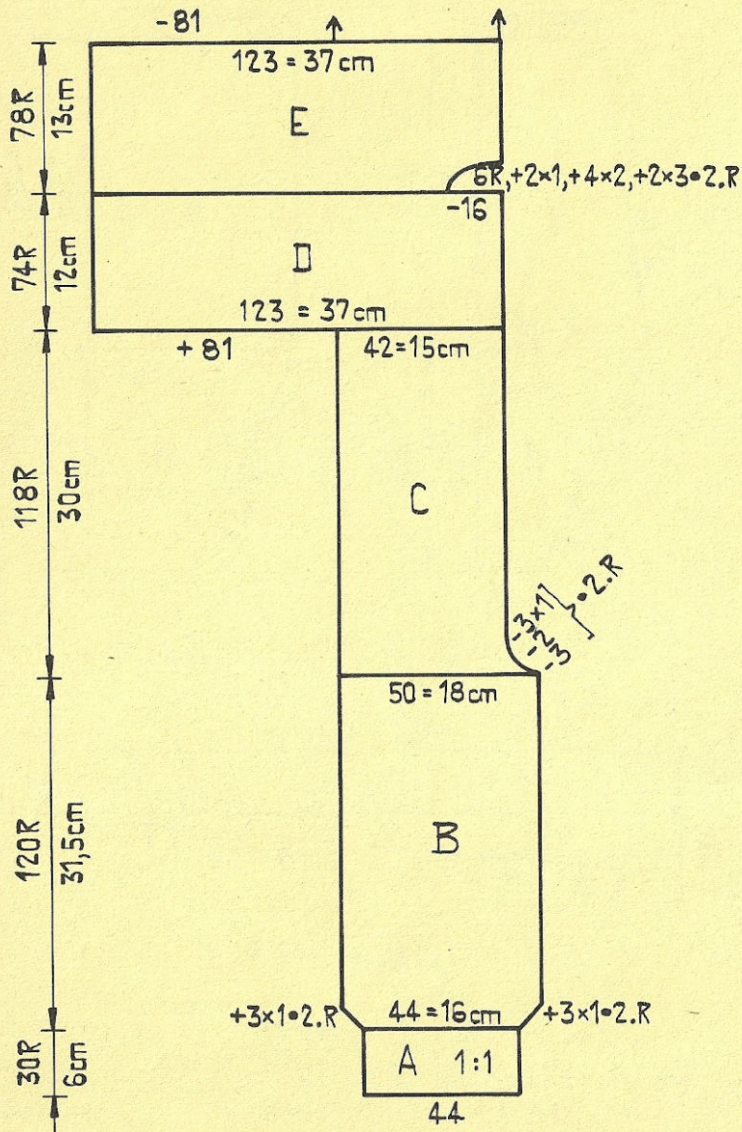
Fig. III



RZ=CR

2699 DUOMATIC 80/S

Métrage : 100 gr = 280 m



Overall pour enfant (Modèle S. Spring)

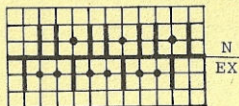
Taille : 2 ans, stature 92 cm
Fournitures : 400 gr laine cardée, décatie
 fermeture à glissière : 40 cm

Grandeur de mailles : jersey = 7, dessin pour empiècement et manches = 5, côtes 1:1 = 3

Echantillon : jersey : 100 m = 36 cm
 100 rgs = 26 cm
 dessin selon schéma :
 100 m = 30 cm
 100 rgs = 17 cm

Dessin : empiècement et manches en côtes perlées selon schéma, bordures en côtes 1:1, le reste en jersey

Schéma :
 Manivelle en haut, abaisseurs orange



L'overall est tricoté en deux parties symétriques A = bordures en bas des jambes. La première fois, montage à droite de la fonture, la 2ème fois, à gauche de la fonture. Avec 44 aig., montage tubulaire en côtes 1:1, tric. dr. B = transférer ttes les m à l'avant pour jersey, augm. de chaque côté, puis tric. dr. C = à droite, dim. pour entre-jambe, puis tric. dr. D = à gauche, mettre 81 m d'un ancien échantillon sur les aig. ou montage avec BX et poussoirs. Puis transférer les m selon schéma pour dessin. Tric. dr. en dessin avec GM 5. E = à droite, rabattre 16 m pour encolure, tric. 6 rgs dr., puis augm. à droite selon patron, puis tric. dr.; à gauche, rabattre 81 m. Maintenant, tric. encore une fois les sections C + B + A en ordre inverse. A la fin, rabattre les m souplement (év. prendre les m sur une aig. à tric. et rabattre à la main).

Col : avec 124 aig., montage tubulaire pour côtes 1:1, puis transférer les m pour dessin selon schéma. Tric. 22 rgs avec GM 5, puis transférer les m pour côtes 1:1 et tric. tubulaire CR 10 avec GM 4 $\frac{1}{2}$, qqes rgs avec fil contrastant, faire tomber les m.
Poignets : tric. 2 parties identiques
 Avec 76 aig., montage tubulaire pour côtes 1:1, tric. 30 rgs avec GM 3, transférer les m à l'avant pour jersey, tric. 1 rg, qqes rgs avec fil contrastant, faire tomber les m.

Montage : Epingler parties selon mesures et repasser à la pattemouille les parties tricotées en jersey. Fermer les coutures des côtés, jambes et du dos jusque et y compris l'entrejambe avant. Coudre les poignets m par m à points arrières, en défaisant le fil contrastant. Coudre le col d'abord à l'extérieur m par m à points arrières en défaisant le fil contrastant, puis ourler à l'intérieur. Poser la fermeture à glissière à l'avant (év. crocheter auparavant un rg de m serrées autour de l'ouverture).

23/31

2697 DUOMATIC 80/S

Métrage : 100 gr = 290 m

Deux-pièces pour dame

- Taille :** tour de poitrine 88 à 92 cm, tour de hanches 92 cm
Fournitures : 700 gr de fine laine bouclée, élastique gros grain
Grandeur de mailles : jersey = 7½, bordures = 6½
Echantillon : 100 m = 48 cm, 100 rgs = 24,5 cm
Dessin : jersey

Fig.VII + VIII

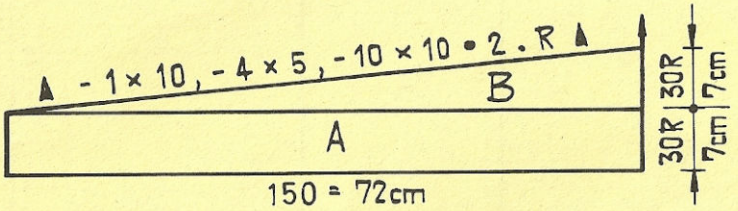


Fig.I+II

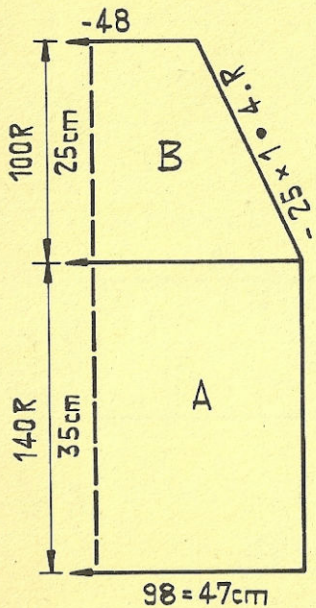


Fig.III

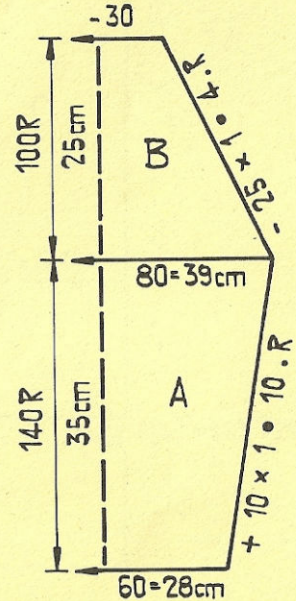


Fig.I + II : tric. 2 parties identiques
 A = montage tubulaire en côtes 1:1 avec 98 m; après 4 rgs, transférer les m à l'avant, tric. dr. en jersey. B = dim. de chaque côté pour raglan, rabattre m.
Fig.III : tric. deux parties identiques
 A = montage tubulaire en côtes 1:1 avec 60 m; après 4 rgs, transférer les m à l'avant, augm. de chaque côté. B = dim. pour raglan, rabattre les m.
Bordures : avec 5 m, tric. en jersey avec GM 6½ : pour les manches, 2 fois 80 rgs, pour les bords, 216 rgs.
Fig.VII + VIII : avec fil contrastant, monter 150 m pour jersey. Ajouter à droite de la fonture arrière 2 m supplémentaires pour l'ourlet. A = tric. 30 rgs en jersey. B = Chariots N/BX, tous les poussoirs en travail, dégradés depuis la gauche selon patron. Tric. sections A + B 10 fois, qqes rgs avec fil contrastant, faire tomber les m.
Montage : Epingler parties selon mesures et recouvrir d'un linge humide, laisser sécher. **Pullover :** fermer les coutures des manches, des côtés et du raglan. Border les manches et l'encolure avec les bordures en fronçant légèrement l'ourlage. **Jupe :** défaire le fil contrastant. Relier les deux extrémités au point maille. Faire un petit ourlet en haut. Passer le gros grain.

2702 DUOMATIC 80/S

Robe pour fillette

- Taille :** 3 ans, stature 98 cm
Fournitures : 320 gr fin coton mercerisé (env. 110 gr cyclamen, et 210 gr lilas)
Grandeur de mailles : 6

Fig.I+II

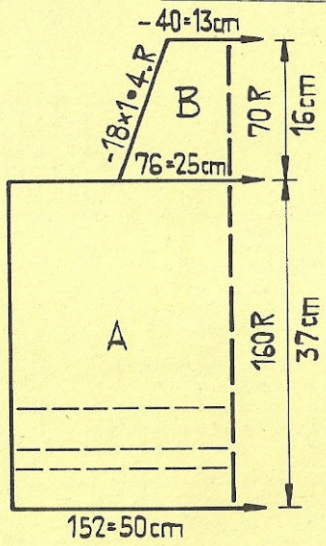
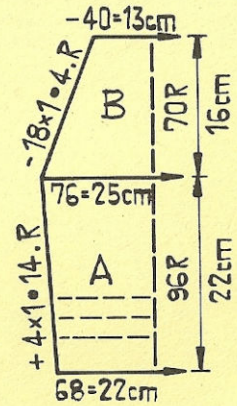


Fig.III



Métrage : 100 gr = 400 m

2700 DUOMATIC 80/S

Pour bébé : culotte à bretelles et brassière

Taille : 6 mois, stature 68 cm
Fournitures : laine pour bébé, 125 gr rose, 75 gr lilas, 4 pressions transparentes

Grandeur de mailles : jersey = 6, côtes 1:1 = 2½
Echantillon : 100 m = 32 cm, 100 rgs = 23 cm
Dessins : jersey, côtes 1:1, culotte rayée : 2 rgs rose, 2 rgs lilas

Fig.IX : culotte

1ère jambe : A = montage tubulaire en côtes 1:1, avec 86 m, couleur lilas, tric. dr. avec GM 2½. B = transférer ttes les m à l'avant pour jersey. Tric. en changeant de couleur et augm. de chaque côté. C = dim. de chaque côté pour l'entre-jambe; à la fin, mettre ttes les m sur peignes reporteurs.

2ème jambe : montage sur la moitié droite de la machine de telle sorte que la dernière m à gauche se trouve sur la 5ème aig. à gauche du milieu. Tric. sections A, B et C comme pour la 1ère jambe. D = à gauche, remettre les m de la 1ère jambe sur les côtes 1:1. Cont. dr. avec GM 3, couleur lilas. F = rabattre 38 m de chaque côté puis dim. de chaque côté, terminer en rabattant les m.

Bretelles : avec 8 aig. en côtes 1:1, tric. 2 fois env. 70 rgs avec GM 2½, faire tomber les m.

Montage : Epingler les parties sur mesures et repasser à la pattemouille. Fermer les coutures des jambes et derrière. Coudre les bretelles derrière et poser les pressions devant.

Métrage : 100 gr = 406 m

Fig.IX

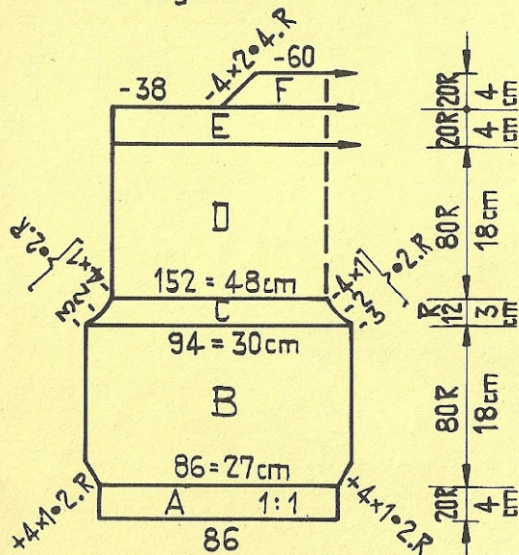


Fig.I + II

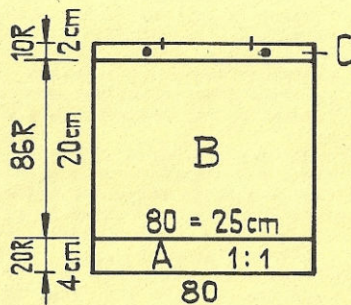
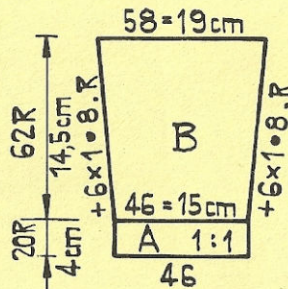


Fig.III



2702

Echantillon :

100 m = 33 cm, 100 rgs = 23 cm

Dessins :

jersey; cartes perforées 46 A + B DECO

(Seulement une partie du dessin selon illustration)
 Jacquard simple fonture

Fig.I + II : tric. deux parties semblables

A = jersey, montage simple. Tric. 20 rgs cyclamen, 10 rgs lilas, 18 rgs dessin jacquard simple fonture, 112 rgs lilas, 1 rgs GM 8, qqes rgs avec fil contrastant, faire tomber les m. Repasser le fil contrastant à la pattemouille et remettre les m sur les aig., 2 m par aig. (= 76 m). B = dim. pour raglan avec aig. à deux chas, selon schéma. Rabattre les m.

Fig.III : A = jersey, montage simple. Tric. 16 rgs lilas, 10 rgs cyclamen, 12 rgs dessin jacquard simple fonture, augm. en même temps de chaque côté. B = dim. raglan avec aig. à deux chas. Rabattre les m.

Montage : Epingler les parties selon mesures et repasser légèrement à la pattemouille. Fermer les coutures des côtés, manches et raglan. Ourler les manches et la jupe (largeur des ourlets : ½ rayure). Aux poignets, passer un ruban ou un élastique. Crocheter l'encolure ainsi : 1 rg de m serrées, puis 1 rg comme suit : 1 m bride, 1 m en l'air, puis encore 1 rg de points écrevisses. Passer un ruban.

Pullover

Fig.I et II : tric. 2 parties semblables

A = montage tubulaire en côtes 1:1, coul. lilas, avec GM 3, puis tric. dr. en rose. B = transférer les m à l'avant pour jersey, tric. dr. C = transférer les m pour côtes 1:1. Tric. 8 rgs rose, 2 rgs lilas, rabattre les m.

Fig.III : A = montage tubulaire en côtes 1:1, coul. lilas, avec GM 3, puis tric. en rose. B = transférer les m à l'avant pour jersey, augm. de chaque côté, rabattre les m.

Montage : Epingler les parties selon mesures et repasser à la pattemouille. De chaque côté, fermer env. 3 cm les coutures d'épaule, en cousant les bords l'un sur l'autre. Monter les manches, fermer les coutures des manches et côtés. Mettre 1 pression à droite et à gauche de l'encolure.

2706 DUOMATIC 80

Pullover jacquard pour homme

Taille : tour de poitrine : 96 - 100 cm

Fournitures : 610 gr de mohair fin avec acryl dont 370 gr bleu, 120 gr rouille et 120 gr vieux rose

Grandeur de mailles : jacquard = 5, bordures et col en côtes 2:2 = 4

Echantillon : 100 m = 20 cm
CR 200 = 21,5 cm

Dessins : jacquard selon schéma ou avec carte perforée 37 DECO

Métrage : 100 gr = 600 cm

Fig.I : A = montage tubulaire avec 156 m pour côtes 2:2, sur une largeur de 117 aig., GM 4, coul. bleue. Tric. dr. B = ttes les aig. en pos. trav. CR 4 chariots CX/CX, GM 4. Puis CR 4 point jacquard bleu, puis dessin jacquard avec carte perforée 37 ou selon schéma et chang. de couleur, augm. de chaque côté. C = dim. de chaque côté pour emmanchure. D = dim. de chaque côté pour biais d'épaule, rabattre les m.

Fig.II : A + B comme fig.I. C = tric. CR 10, en augm. de chaque côté pour emmanch. D = partager l'ouvrage, rabattre les 42 m médianes, mettre la moitié gauche sur peignes reparteurs. Moitié droite : à droite, cont. dim. pour emmanch.; à gauche, dim. pour encolure. E = à gauche, tric. dr.; à droite, dim. pour biais d'épaule. Moitié gauche : remettre les m sur les aig. et tric. sections D + E en sens inverse.

Fig.III : tric. 2 manches identiques

A = montage tubulaire avec 80 m pour côtes 2:2, sur une largeur de 60 aig., coul. bleue. B = commencer le dessin jacquard comme fig.I, augm. de chaque côté pour ampleur de la manche. C = dim. de chaque côté pour arrondi d'épaule, rabattre les m.

Col : avec 238 aig., montage tubulaire pour côtes 2:2, sur toute la largeur de la font., coul. bleue, GM4. Tric. 88 rgs, transférer ttes les m à l'avant pour jersey, tric. 2 rgs en jersey GM 5, qqes rgs avec fil contrastant, faire tomber les m.

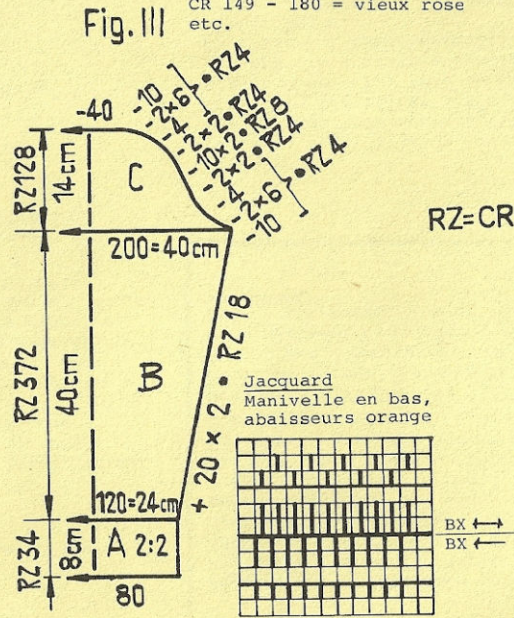
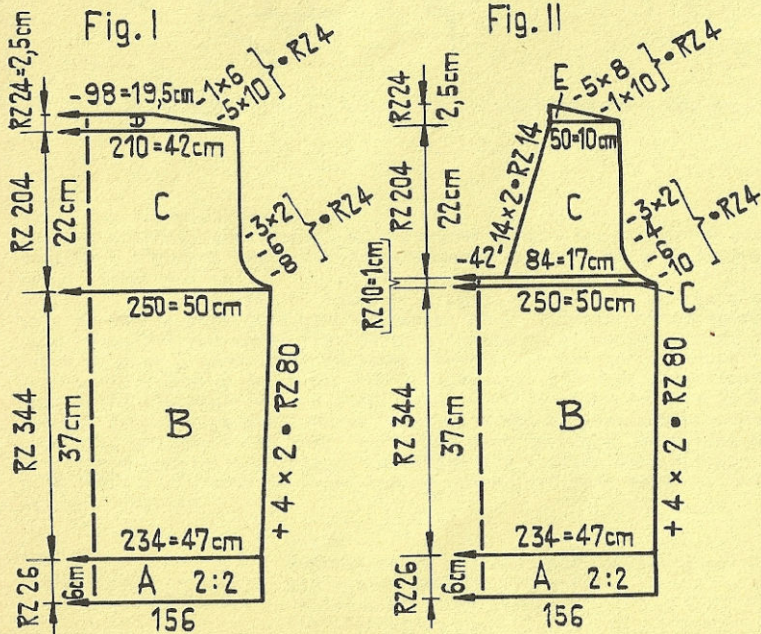
Montage : Epingler les parties selon mesures et repasser à la pattemouille. Fermer les coutures des épaules. Coudre le col m par m à points arrières en défaisant le fil contrastant. Plier les deux bouts du col par la moitié et les coudre de l'intérieur au devant (aux 42 m rabattues, fig.II). Fermer les coutures des côtés et des manches, monter les manches, en veillant à l'enchaînement des dessins.

Schéma pour jacquard

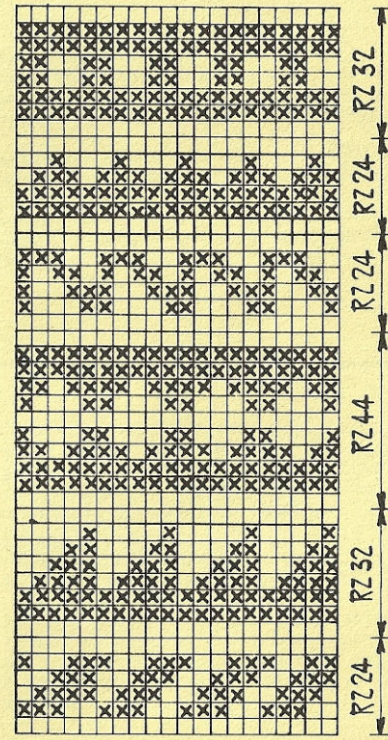
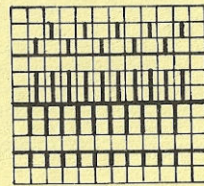
x = couleur de garniture
carré vide = couleur de fond
1 carré = 1 m = 2 rgs = CR 4

Tableau des changements de couleur

Couleur de fond : bleu
Couleur de garniture pour :
CR 1 - 24 = brun
CR 25 - 56 = vieux rose
CR 57 - 100 = brun
CR 101 - 124 = vieux rose
CR 125 - 148 = brun
CR 149 - 180 = vieux rose
etc.



Jacquard
Manivelle en bas,
abaisseurs orange

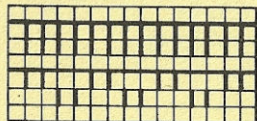


2703 DUOMATIC 80/S

Jaquette pour enfant, tricotée avec "FORMA"

Taille : 11 ans, stature 144 cm
 Fournitures : 330 gr de laine sport, dont 170 gr blanche et 160 gr verte, 5 boutons perlés
 Grandeur de mailles : dessin = 7 1/2, côtes 2:2 = 5
 Echantillon : 100 m = 41 cm, 100 rgs = 22 cm
 Dessins : dessin selon schéma, côtes 2:2

Schéma : dessin
 Manivelle en bas, abaisseurs noirs



2 rgs GX vert
 N
 4 rgs GX blanc
 N
 2 rgs GX vert
 BX
 2 rgs GX blanc
 BX
 4 rgs GX blanc
 N

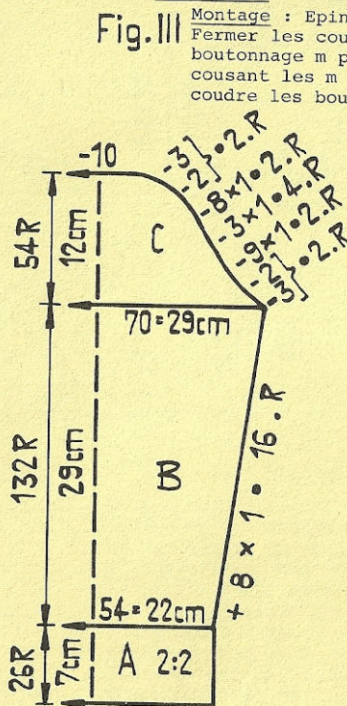
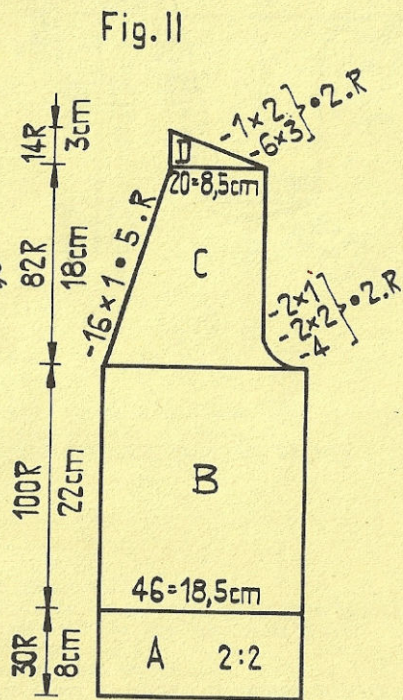
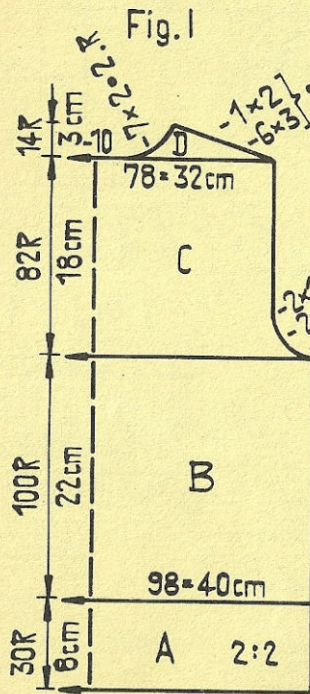


Fig. I : sur une largeur de 98 aig., montage tubulaire en côtes 2:2 avec vert, tric. dr. B = transférer ttes les m à l'avant pour jersey, tric. dr. en dessin. C = dim. de chaque côté pour emmanchure. D = partager l'ouvrage : rabattre les 10 m médianes, mettre la moitié gauche sur peignes reporteurs. Moitié droite : tric. en dim. de chaque côté. Moitié gauche : remettre les m sur les aig. et tric. section D en sens inverse.

Fig. II : tric. deux parties symétriques

A = sur une largeur de 46 aig., montage tubulaire en côtes 2:2 avec vert, tric. dr. B = transférer ttes les m à l'avant pour jersey, tric. dr. en dessin. C = à droite, dim. pour emmanchure; à gauche, dim. pour encolure. D = à droite, dim. pour biais d'épaule; à gauche, tric. dr.

Fig. III : tric. deux parties semblables

A = sur une largeur de 54 aig., montage tubulaire en côtes 2:2 avec vert, tric. dr. B = transférer ttes les m à l'avant pour jersey, augm. de chaque côté. C = dim. de chaque côté pour arrondi d'épaule, rabattre les m.

Bandes de boutonage : tric. 2 bandes

1ère bande : avec 170 aig. montage tubulaire en côtes 2:2 sur une largeur de 128 aig., tric. 10 rgs. Puis faire les boutonnieres ainsi : à droite, laisser 7 m, tric. à la main 4 m avec fil contrastant; faire 4 autres boutonnieres en laissant 16 m d'intervalle entre chacune. Puis tric. encore 10 rgs, transférer ttes les m à l'avant pour jersey, tric. 1 rg, qqes rgs avec fil contrastant, faire tomber les m.

2ème bande : comme la première, mais sans les boutonnieres.

Montage : Epingler les parties selon mesures et repasser à la pattemouille. Fermer les coutures des côtés, épaules et manches, en défaisant le fil contrastant et en cousant les m en même temps de l'intérieur et extérieur. Monter les manches, coudre les boutons et faire les boutonnieres.

Métrage : 100 gr = 290 m

2704 DUOMATIC 80

Métrage : 100 gr = 600 m

Costume d'hiver

Taille : tour de poitrine 88 (92) cm, tour de hanches 90 (94) cm
Fournitures : 1045 (1145) gr mohair avec acryl, dont 760 (840) gr aubergine, 130 (140) gr bleu, 155 (165) gr vieux rose, 1 bande élastique gros grain

Grandeur de mailles : Côtes = 5, jacquard = 4 1/2
Echantillon : 100 m = 19,5 cm, 100 rgs (CR 200) = 21,5 cm
Dessins : Jacquard avec carte perforée 37 DECO pour jaquette
 Jacquard pour jupe, aubergine uni

Jacquard
 Manivelle en bas, abaisseurs orange

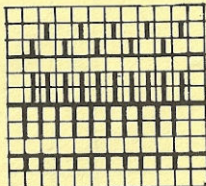
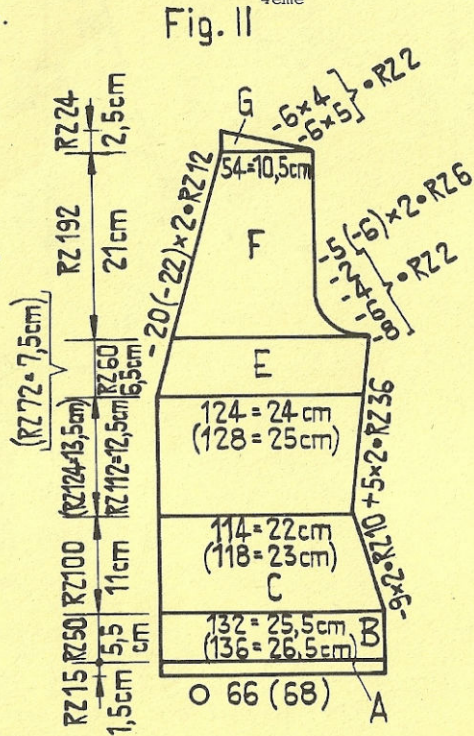
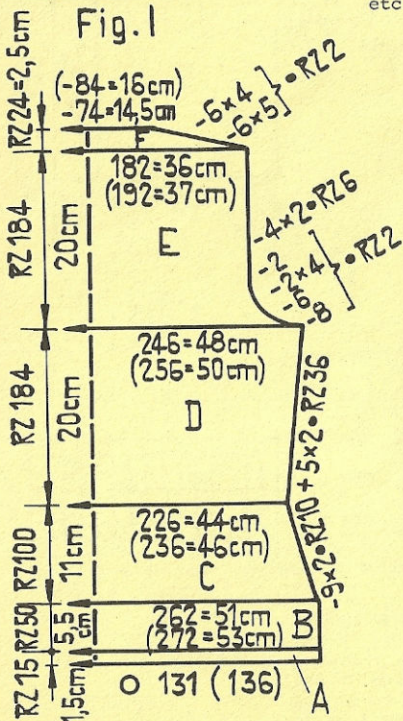


Tableau des changements de couleur

Couleur de fond : aubergine
 Couleur de garniture pour lère hauteur de motif = vieux rose
 " " " 2ème " " " = bleu
 " " " 3ème " " " = vieux rose
 " " " 4ème " " " = bleu
 etc.



Jaquette

Fig. I : A = tubulaire, coul aubergine, montage tubulaire avec 262 (272) m, puis tric. CR 14 CX/CX, GM 5; CR 1 N/N, GM 4 1/2. B = dessin jacquard avec carte perforée, début CR 76 (1 rg de la carte perforée avant 0). C = dim. de chaque côté. D = augm. de chaque côté. E = dim. de chaque côté pour emmanchure, puis tric. dr. G = biais d'épaule de chaque côté, rabattre les m.

Fig. II : tric. deux parties symétriques

A = tubulaire, coul. aubergine, montage tubulaire avec 132 (136) aig., puis tric. CR 14 CX/CX, GM 5; CR 1 N/N, GM 4 1/2. B = dessin jacquard comme fig. I. C = dim. à droite. D = augm. à droite. E = augm. à droite, dim. à gauche pour encolure. F = à droite, dim. pour emmanchure, puis tric. dr.; à gauche, dim. pour encolure. G = à droite, biais d'épaule; à gauche, tric. dr.

Fig. III : tric. deux parties semblables

A = tubulaire, coul. aubergine, montage tubulaire avec 66 (70) aig., puis tric. CR 14 CX/CX, GM 5; CR 1 N/N, GM 4 1/2. B = dessin jacquard, tric. dr. CR 22, puis augm. de chaque côté. C = dim. de chaque côté pour arrondi d'épaule, rabattre les m.

RZ=CR

Fig. III

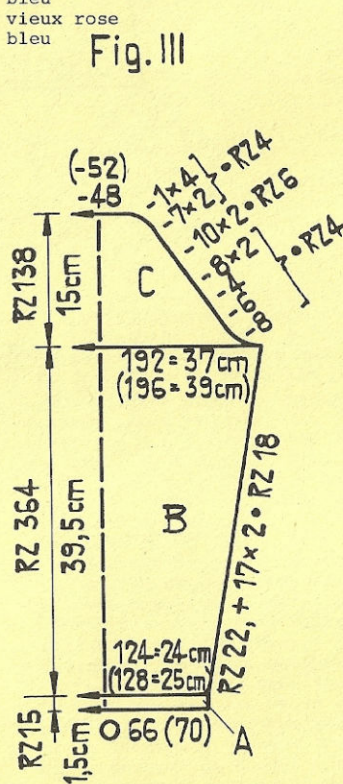
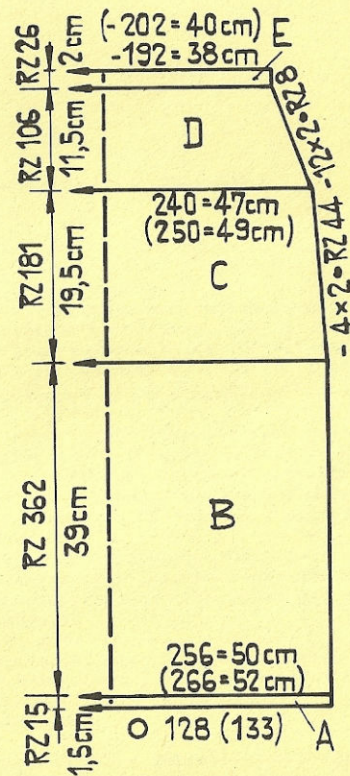


Fig. VII + VIII



2707 DUOMATIC 80/S

Pullover à col roulé pour 2704 forma

Taille : tour de poitrine 88 cm

Fournitures : 270 gr acryl avec mohair

Grandeur de mailles : jersey = 5, côtes 1:1 = 3

Echantillon : 100 m = 33 cm, 100 rgs = 21,5 cm

Dessins : jersey, côtes 1:1 pour col et poignets

Fig.I : A = montage tubulaire en côtes 1:1, tric. dr. B = transférer ttes les m à l'avant pour jersey. Tric. en jersey en augmentant de chaque côté. C = jersey, dim. pour emmanch. de chaque côté. D = jersey; de chaque côté, dim. pour biais d'épaule, rabattre les m.

Fig.II : A + B selon fig.I. C = jersey; de chaque côté, dim. pour emmanch. D = partager le travail. Rabattre les 20 m médianes. Mettre moitié gauche sur peignes repor-

teurs. Moitié droite : tric. dr. en diminuant à gauche pour l'encolure. E = à droite, dim. pour biais d'épaule, rabattre les m. Moitié gauche : remettre les m sur les aig. Tric. D + E en sens inverse.

Fig.III : tric. deux manches identiques

A = montage tubulaire en côtes 1:1, tric. dr. B = transférer ttes les m à l'avant pour jersey, augm. de chaque côté. C = de chaque côté, dim. pour arrondi de la manche, rabattre les m.

Col : avec 130 aig., montage tubulaire en côtes 1:1, tric. dr. 100 rgs. Transférer ttes les m à l'avant. Tric. 2 rgs en jersey, qqes rgs avec fil contrastant, faire tomber les m.

Montage : épinglez les parties selon mesures et repasser légèrement à la pattemoille. Fermer les coutures des épaules, des côtés et des manches. Monter les manches. Fermer le col. Coudre le col autour de l'encolure m par m à points arrières, légèrement enfoncé dans le dos, en défaisant le fil contrastant.

2704

Fig.VII + VIII : tric. deux parties semblables en coul. aubergine

A = tubulaire, montage tubulaire avec 256 (266) aig., puis tric. CR 14, CX/CX, GM 5; CR 1, N/N, GM 4/2. B = tric. dr. en jacquard uni. C = dim. de chaque côté. D = dim. de chaque côté. E = tric. CR 25 GX/N, GM 5, abaisseurs noirs; CR 1 N/N, GM 5; puis transférer ttes les m à l'avant, tric. CR 1 N/N, GM 4, abaisser la fonture avant, crocheter les m pour les arrêter.

Bordures : tric. deux parties semblables en coul. aubergine Tubulaire, montage tubulaire avec 180 m, tric. CR 2 CX/CX, GM5; CR 1 N/N, GM 5; puis transférer ttes les m à l'avant, tric. CR 18 GX/N, GM 5, rabattre ttes les m.

Montage : Jaquette : Epinglez les parties selon mesures et repasser à la pattemoille. Coudre ensemble les deux bordures, les plier en deux, et les coudre à 1 cm env. du bord, à l'extérieur et à l'intérieur. Fermer les coutures des manches et des côtés, monter les manches.

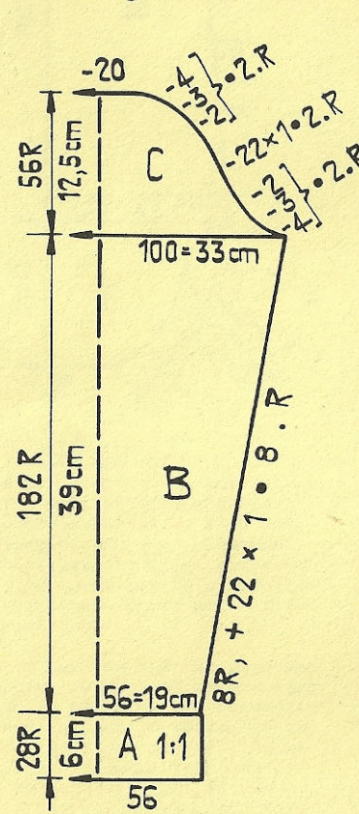
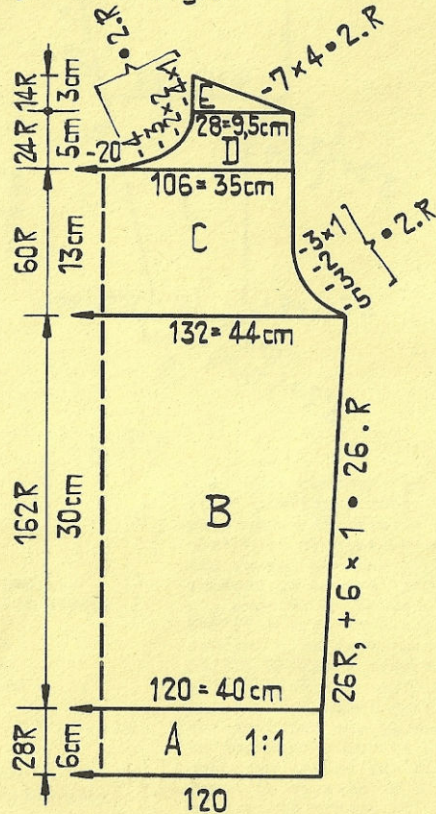
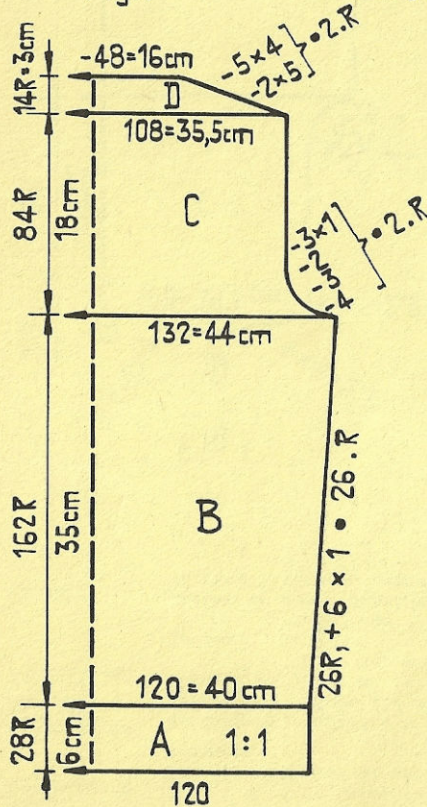
Jupe : Fermer les coutures des côtés. A l'ourlet de la taille, laisser une ouverture pour le gros grain. Passer le gros grain.

Fig.I

Métrage : 100 gr = 600 m

Fig.II

Fig.III



2708 DUOMATIC 80/S

Jaquette pour dame, en dessins AX

Taille : tour de poitrine env. 88 cm
Fournitures : 300 gr de fine laine industrielle, dont 200 gr aubergine et 100 gr rose, 4 boutons

Grandeur de mailles : dessins AX : arrière = 2 3/4, avant = 4 1/4
 jersey = 4, côtes 2:2 = 2 3/4

Echantillon : dessins AX : 100 m = 36,5 cm
 100 rgs = 10,5 cm
 jersey : 100 m = 26,5 cm
 100 rgs = 15 cm

Dessins : devant et dos : dessins AX selon schéma, manches : jersey, bandes : côtes 2:2

Fig. I : A = aubergine, montage tubulaire pour côtes 2:2 sur une largeur de 128 aig. Tric. dr. en côtes 2:2. B = transférer ttes les m à l'avant. Tric. 4 rgs en jersey, coul. rose. Puis tric. dr. en dessins selon schéma. Au 210ème rg, tric. 4 rgs en jersey rose, puis cont. en dessins. C = tric. en dessins, dim. de chaque côté. Au 192ème rg, tric. 4 rgs en jersey rose, cont. en dessins, augm. de chaque côté. D = partager l'ouvrage, rabattre les 20 m médianes, mettre la moitié gauche sur peignes reparteurs, noter la position des poussoirs. **Moitié droite :** cont. en dessins en dim. de chaque côté. **Moitié gauche :** remettre les m sur les aig. et tricoter section D en sens inverse.

Fig. II : tric. 2 parties symétriques
 A = aubergine, montage tubulaire pour côtes 2:2 sur une largeur de 64 aig. Tric. dr. en côtes 2:2. B = transférer toutes les m à l'avant pour jersey. Tric. 4 rgs roses, puis en dessins selon schéma, en dim. à gauche. Au 210ème rg, tric. 4 rgs roses en jersey. C = en dessins, à gauche, cont. les dim. pour encol.; à droite, dim. pour emmanch. Au 192ème rg, tric. 4 rgs roses en

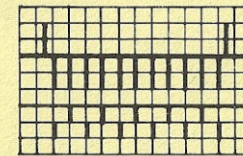
jersey. Augm. de chaque côté. D = en dessin, à gauche tric. dr., à droite, biais d'épaule.

Fig. III : tric. deux parties semblables
 A = aubergine, montage tubulaire pour côtes 2:2 sur une largeur de 96 m. Tric. dr. en côtes 2:2. B = transférer ttes les m à l'avant pour jersey. Tric. 4 rgs roses, puis jersey aubergine, augm. de chaque côté. D = dim. pour arrondi de la manche. Au 88ème rg, 4 rgs roses, rabattre les m.

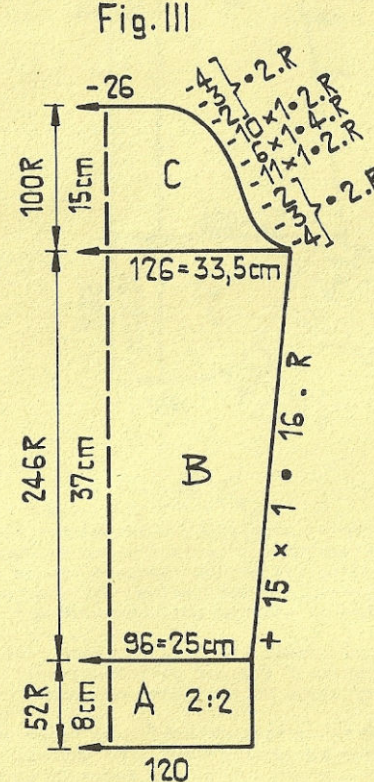
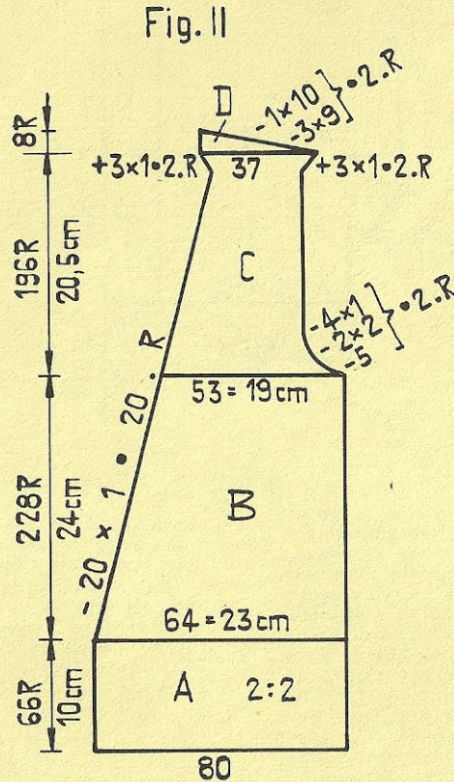
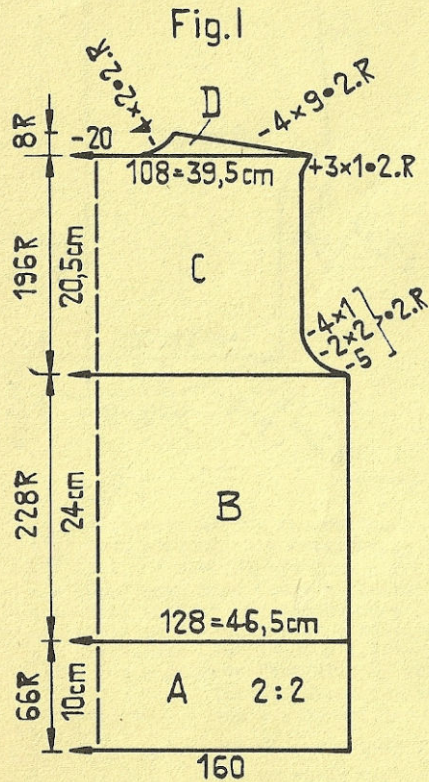
Bande avec boutonnères : sur une largeur de 12 aig., avec 16 m, montage tubulaire en côtes 2:2, coul. aubergine. Tric. dr. Au 14, 40, 66 et 92ème rg, travailler une boutonnrière de 4 m au milieu de la bande. Puis continuer dr., au total 132 cm. (env. 660 rgs). Faire tomber les m. **Bande de boutonna-**
ge : comme la première, mais sans les boutonnnières.

Montage : Epingler les parties selon mesure et repasser à la pattemouille. Fermer les coutures des épaules, des côtés et des manches. Monter les manches. Coudre les bandes au point matelas, mettre les boutonnnières à droite. Ev. rembourrer les coins d'épaule.

Schéma : dessin AX
 Manivelle en bas, abaisseurs noirs



Métrage : 100 gr = 1'000 m



30/31

2709/2710 DUOMATIC 80/S

Métrage : 100 gr = 1'000 m

Jupe pour 2708 et 2710

Taille : tour de hanches 90 cm

Fournitures : 330 gr de fine laine industrielle. Gros grain pour la taille

Grandeur de mailles : Arrière = 3, avant = 4

Echantillon : 100 m = 18,5 cm, 100 rgs = 14 cm

Dessin : côtes en "mailles longues", selon schéma

Fig.VII : tric. 2 parties identiques

A = montage tubulaire avec 6 rgs tubulaires et 151 m sur chaque fonture, GM 3 3/4. Puis transférer m selon schéma et tric. dr. en dessin. B = transférer les m pour côtes 1:1 et tric. 26 rgs avec GM 2 3/4. Qqes rgs avec fil contrastant, faire tomber les m.

Montage : Epingler les parties selon mesures et repasser à la pattemouille. Fermer les coutures des côtés à points matelas. Ourler la taille à l'intérieur et passer les gros grain.

Schéma Côtes en "mailles longues"
Manivelle en bas, abaisseurs noirs

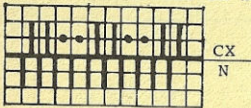


Fig.VII

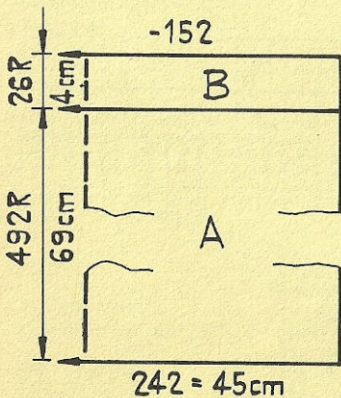
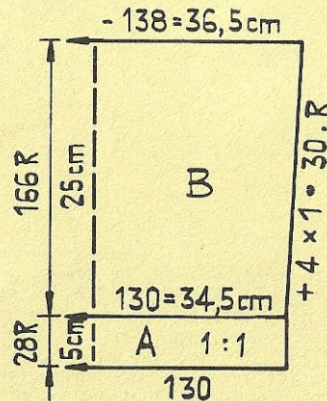


Fig. I + II



Métrage : 100 gr = 1'000 m

Bustier pour 2708 et 2709

Taille : tour de poitrine 84 cm

Fournitures : 80 gr de fine laine industrielle rose, 50 gr de fil argent très fin, un reste de laine industrielle aubergine

Grandeur de mailles : jersey = 4

Echantillon : 100 m = 26,5 cm, 100 rgs = 15 cm

Dessins : Jersey. Côtes 1:1

Fig. I + II : tric. deux parties semblables

A = tric. ensemble rose et argent. Montage pour côtes 1:1 avec 130 m, tric. dr. avec GM 2 3/4. B = transférer ttes les m à l'avant pour jersey. Tric. 4 rgs aubergine en jersey, puis rose et argent ensemble, augm. de chaque côté, rabattre les m.

Bandes : tric. deux parties semblables

Avec 110 m sur chaque fonture, montage fermé pour tubulaire, tric. CR 20 tubulaire avec GM 3 3/4. Qqes rgs avec fil contrastant, faire tomber les m.

Bretelles : tric. deux parties semblables

Avec 12 m sur chaque fonture, montage tubulaire pour côtes bonneterie, tric. env. 240 rgs (env. 44 cm). Rabattre les m.

Montage : Epingler les parties selon mesures et repasser à la pattemouille. Coudre les bandes à la partie supérieure, d'abord à l'extérieur, m par m à points arrières, puis ourler à l'intérieur, en défaisant le fil contrastant. Fermer les coutures des côtés. Poser les bretelles en réglant la longueur.

2711 DUOMATIC 80/S

Métrage : 100 gr = 1'000 m

Gilet sans manches, en dessin AX

Taille : tour de poitrine 88 cm

Fournitures : 200 gr de fine laine industrielle, dont 120 gr beige, 80 gr rose, 4 boutons

Grandeur de mailles, échantillon et dessins : voir modèle 2708

Le dos, le devant et les bandes de boutonnage sont tricotés comme pour le modèle 2708, mais on emploie le beige au lieu de l'aubergine.

Tric. des bandes d'emmanchures : beige, avec 210 m, montage tubulaire pour côtes 2:2 sur une largeur de 159 aig. Tric. 8 rgs beige, 4 rgs rose, 6 rgs beige 2 rgs rose, 6 rgs beige, qqes rgs avec fil contrastant, faire tomber les m.

Montage : Epingler les parties selon mesures et repasser à la pattemouille. Fermer les coutures des côtés et des épaules. Coudre les bandes de boutonnage au point matelas. Coudre les bandes d'emmanchure m par m à points arrières, en défaisant le fil contrastant. Poser les boutons.

2712 DUOMATIC 80/S

Métrage : 100 gr = 330 m

Ensemble d'été avec bain de soleil

Faille : tour de poitrine 90 cm, tour de hanches 95 cm
Fournitures : 900 gr fil synthétique moyen, vert clair. Ruban élastique gros grain, 5 petits boutons
Grandeur de mailles : dessin AX : arrière = 5 1/2, avant = 3, jersey = 4 1/2
Echantillon : dessin AX : 100 m = 30 cm, 100 rgs = 21 cm
 jersey : 100 m = 28,5 cm, 100 rgs = 19 cm
Dessin : jupe et gilet : dessin AX selon schéma; taille du gilet: côtes 1:1, bustier : jersey

Schéma : dessin AX
 Manivelle en bas, abaisseurs noirs

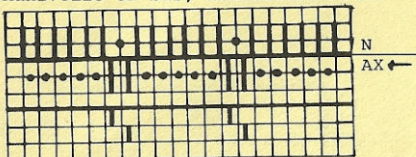


Fig.VII : jupe, tric. 3 parties semblables

A = montage tubulaire en côtes 1:1 avec 178 aig., puis transférer les m selon schéma pour dessin AX (sur la 2^{ème} aig. arrière, mettre la m envers de la m voisine), tric. dr. en dessin. B = transférer les m à l'avant, puis mettre ttes les 2 m sur l'aig. voisine, ttes les aig. vides hors travail. Avec ttes les 2 m, chariot N, tric. 20 rgs, qqes rgs avec fil contrastant, faire tomber les m.

Fig.I : dos du gilet

A = montage tubulaire en côtes 1:1 avec 166 aig., tric. dr. avec GM 2 3/4. B = transférer les m selon schéma pour dessin AX, tric. dr. en dessin. C = dim. de chaque côté. D = dim. pour biais d'épaule, rabattre les m.

Fig.II : devants du gilet, tric. deux parties symétriques

A = montage tubulaire en côtes 1:1 avec 80 aig., tric. dr. avec GM 2 3/4. B = transférer les m selon schéma pour dessin AX, tric. dr. en dessin. C = à gauche, dim. pour encolure; à droite, tric. dr. D = à gauche, cont. les dim.; à droite, dim. pour emmanchure. E = à gauche, tric. dr.; à droite, dim. pour emmanchure.

Fig.XVI : bustier

A = avec 122 m, commencer avec fil contrastant, jersey; sur le bord gauche de la fonture arrière, mettre 7 aig. supplémentaires en travail, chariot arrière CX, avec GM 2 1/2, tric. en jersey; augm. au bord gauche, à chaque augmentation, transférer les 7 m de la fonture arrière d'une aig. vers l'extérieur. B = tric. dr. C = à gauche, dim. et transférer chaque fois à l'intérieur les 7 m de la fonture arrière. D = tric. dr., terminer avec qqes rgs de fil contrastant, faire tomber les m.

Bordure de la veste : Avec 10 m sur la fonture avant et 10 m sur la fonture arrière, montage tubulaire pour côtes bonneterie, puis chariot arrière CX, avant N, avec GM 3 1/2 à l'arrière, 4 1/2 à l'avant, tric. 6 rgs, puis faire une boutonnière sur 5 m, puis ts les 16 rgs faire encore 4 autres boutonnières, puis tric. dr., total 150 cm, faire tomber les m. (Défaire les rgs et rabattre à la main seulement après avoir cousu la bordure de la veste.)

Bretelles du bustier : comme bordure de la veste mais sans boutonnière. Tric. 2 parties semblables d'env. 50 cm.

Montage : Epingler les parties selon mesures et repasser légèrement à la pattemouille. Fermer les coutures de la jupe, coudre l'ourlet de la taille à l'intérieur et passer le gros grain. Fermer les coutures des côtés et épaules. Coudre la couture du bustier au point maille en défaisant le fil contrastant. Coudre les bretelles selon la longueur désirée.

Fig.VII

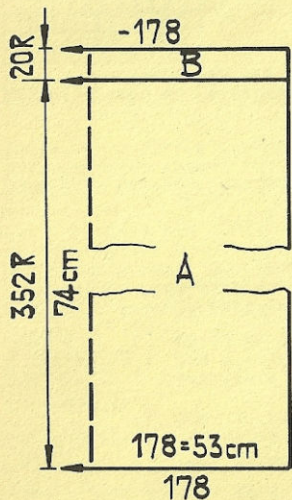


Fig.I

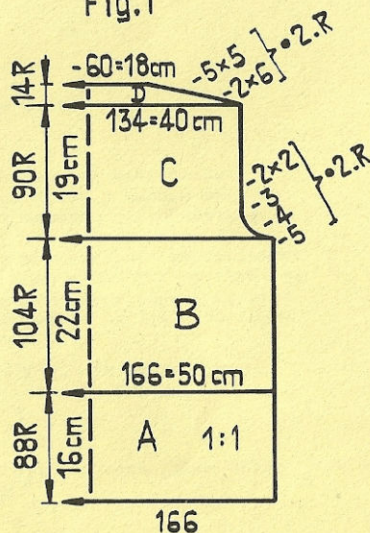


Fig.II

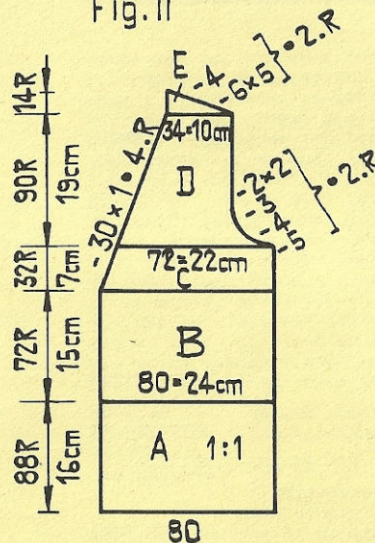
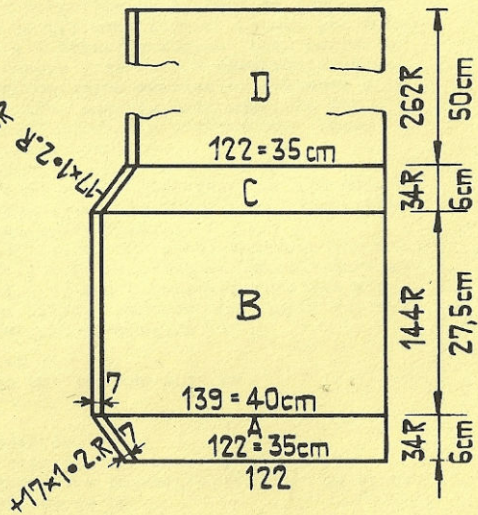


Fig.XVI



32/31

2719 DUOMATIC 80/S

Métrage : 100 gr = 250 m

Pullover jacquard pour homme forma

Taille : tour de poitrine 96-100 cm

Fournitures : 640 gr de laine dont 300 gr orange et 340 gr brun

Grandeur de mailles : 6 1/2, poignets en côtes 2:2 = 5 1/2

Echantillon : 100 m = 38 cm
CR 200 = 29 cm

Dessins :
I : jacquard une fonture selon schéma ou carte perforée 77 DECO
II : rayures horizontales : 5 m brunes, 5 m orange selon schéma

Fig.I : monter les m au milieu de la fonture. A = sur une largeur de 128 aig., montage tubulaire en côtes 2:2 avec 172 m, tric. dr. (coul. brune). B = transférer les m à l'avant pour jacquard une fonture début du dessin avec carte perforée 77 DECO ou selon schéma. Attention : ajuster le lecteur de carte sur un repère de la crémaillère; sans DECO, mettre le milieu selon la flèche du schéma. Commencer avec 2 rgs bruns, augm. de chaque côté. C = dim. de chaque côté pour emmanchure, terminer dessin I au CR 58. D = début du dessin II : commencer la répartition des pousoirs au milieu de la fonture avec, à gauche, les pousoirs 1,2,3 et à droite 1,2 en position d'attente. Commencer avec 2 rgs bruns, tric. dr.

Fig.II : A,B,C + D = comme fig.I. E = partager l'ouvrage, rabattre les 20 m médianes, puis mettre la moitié gauche sur peignes reporteurs. Moitié droite : à gauche, dim. pour encolure; à droite, tric. dr. F = dim. pour arrondi d'épaule à droite, tric. dr. à gauche. Moitié gauche : remettre les m sur les aig. et tric. sections E + F en sens inverse

Fig.III : tric. deux parties semblables

A = sur une largeur de 64 aig., montage tubulaire en côtes 2:2 avec 84 m, tric. dr. B = répartition du dessin et début du dessin comme fig.I, augm. de chaque côté pour ampleur de manche. C = de chaque côté dim. pour arrondi d'épaule, après CR 36, fin du dessin I. D = Début du dessin II comme fig.I. Cont. dim. pour arrondi d'épaule, rabattre les m.

Bande d'encolure : sur une largeur de 110 aig., montage tubulaire en côtes 2:2 avec 148 m, tric. 26 rgs avec GM 5 1/2, qqes rgs avec fil contrastant, faire tomber les m.

Montage : Epingler les parties selon mesures et repasser à la pattemouille. Fermer les coutures des épaules. Coudre l'encolure m par m à points arrières en défaisant le fil contrastant; au milieu derrière, coudre les deux bouts ensemble, puis le plier en deux et ourler à l'intérieur. Fermer les coutures des côtés et des manches et monter les manches.

RZ=CR

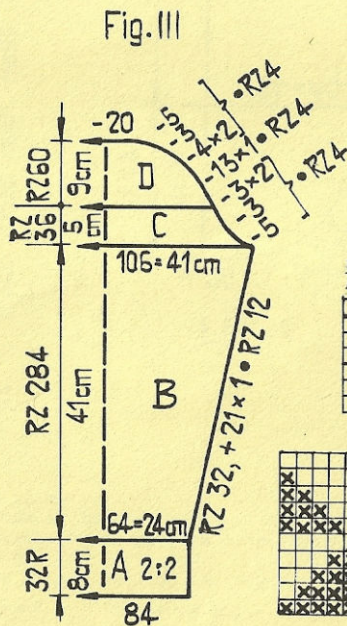
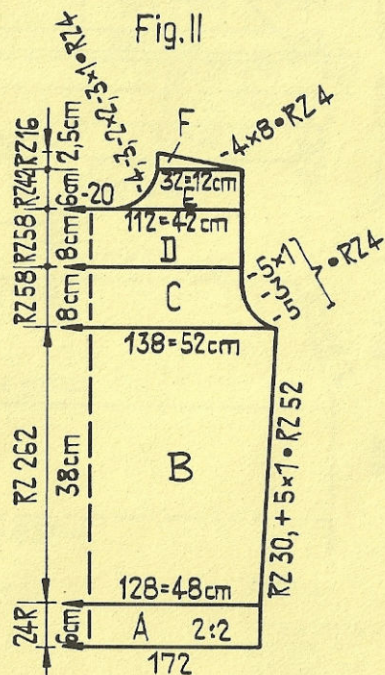
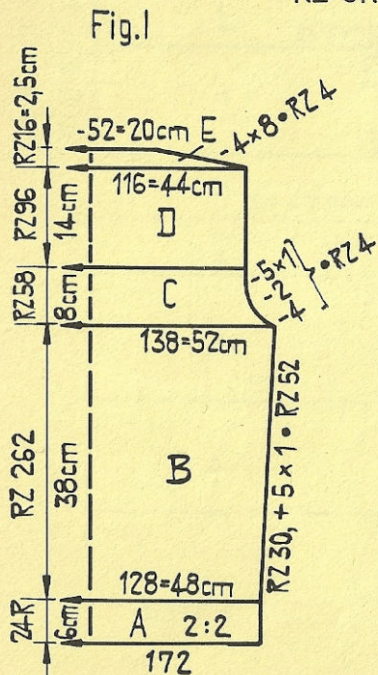


Schéma : dessin I, jacquard
Abaisseurs noirs

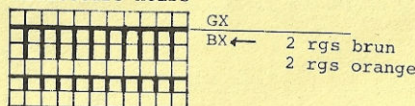


Schéma : dessin II, rayures
Abaisseurs noirs

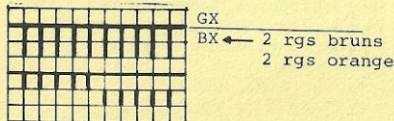
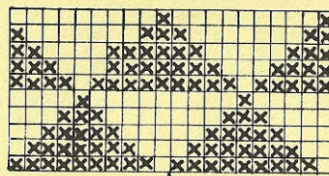


Schéma jacquard

x = couleur de fond
1 carré vide = couleur de garniture
1 carré = 1 m = 2 rgs = CR 4

Répartir les pousoirs selon schéma



M = Milieu

2713 DUOMATIC 80/S

Métrage : 100 gr = 250 m

Pullover pour homme avec incrustations

Taille : tour de poitrine 108 cm
 Fournitures : 520 gr de laine avec acryl, dont 370 gr rouille, 50 gr noire, 50 gr brune et 50 gr rouille claire

Grandeur de mailles : jersey = 7 $\frac{1}{2}$, côtes 1:1 = 4
 Echantillon : 100 m = 43 cm, 100 rgs (CR 200) = 32 cm

Dessins : jersey, incrustations selon instructions et patron, poignets et bordures en côtes 1:1

RZ=CR

Fig. I + II

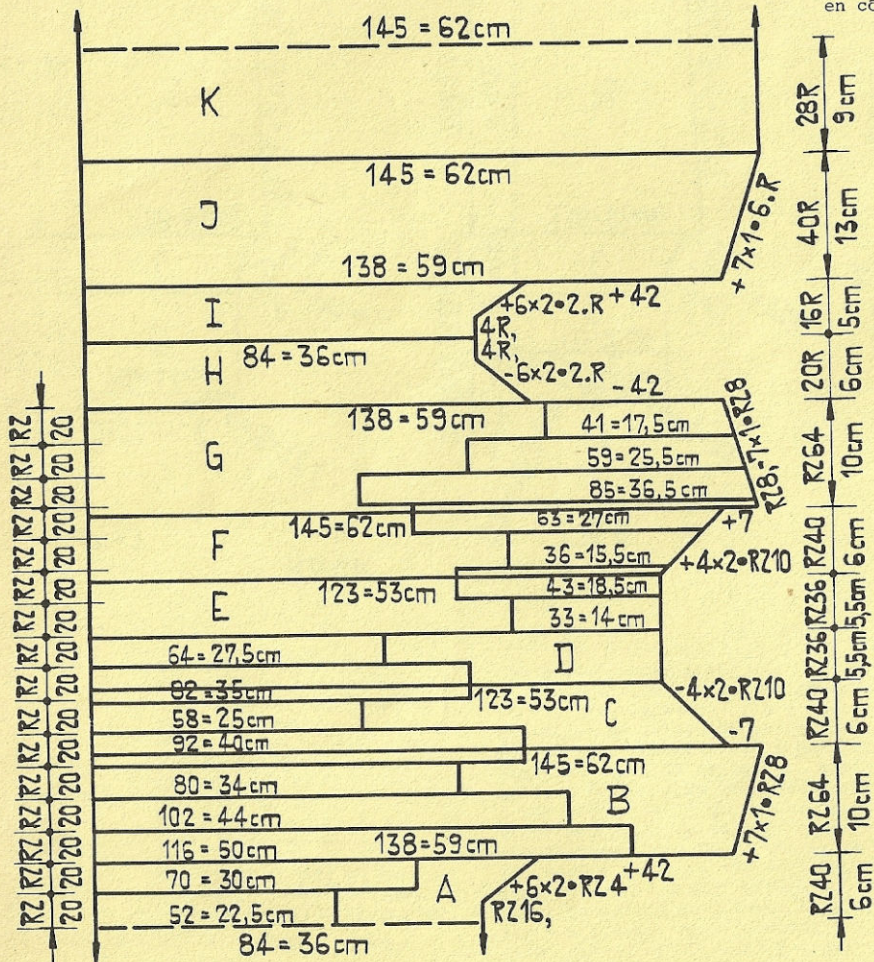


Fig. III

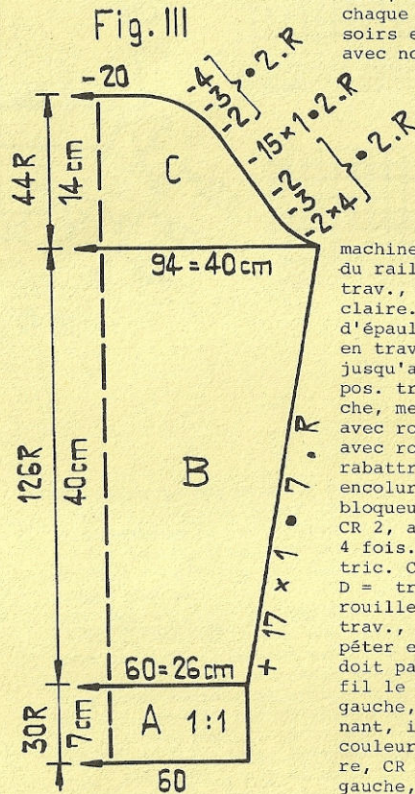


Fig. I + II : Pour les incrustations, il faut toujours qu'il y ait une aig. en trav. sur fonture arrière entre le dernier pousoir en position travail et le premier pousoir en position attente, GM 6, chariot arrière CX.

A = commencer avec fil contrastant et avec 84 aig. tric. qques rgs, puis faire les incrustations comme suit : sortir 84 pousoirs du rail bloqueur, passer le fil rouille dans le bec-fil le plus à gauche, chariot BX, presser la touche à flèche gauche. A gauche, mettre 52 pousoirs en pos. trav., puis tric. rouille CR 2, brun CR 2 et répéter encore 4 fois. En même temps, augm. à l'extérieur, à droite selon patron, en sortant un pousoir du rail bloqueur pour chaque nouvelle m. Puis, à gauche, mettre 70 pousoirs en pos. trav. et tric. CR 2 avec rouille, CR 2 avec noir, répéter encore 4 fois. B = à droite de la

machine, monter 42 nouvelles m et sortir 42 pousoirs du rail bloqueur. A gauche, 116 pousoirs en pos. trav., tric. CR 2 avec rouille, CR 2 avec rouille claire. En même temps, augm. à droite pour biais d'épaule. Après CR 20, à gauche, mettre 102 pousoirs en travail, tric. CR 2 avec rouille, CR 2 avec brun, jusqu'au CR 20. A gauche, mettre 80 pousoirs en pos. trav., tric. CR 20 avec rouille et noir. A gauche, mettre 92 pousoirs en pos. trav., tric. CR 2 avec rouille et CR 2 avec rouille claire. C = cont. avec rouille et rouille claire CR 16, en même temps rabattre 7 m à droite de la fonture, puis dim. pour encolure, en remettant les pousoirs dans le rail bloqueur. A gauche, 58 pousoirs en pos. trav., tric. CR 2, avec rouille, CR 2 avec brun, répéter encore 4 fois. A gauche, mettre 82 pousoirs en pos. trav., tric. CR 2 avec rouille, CR 2 avec rouille claire. D = tric. dr. de chaque côté, CR 16 avec rouille et rouille claire. Puis à gauche, 64 pousoirs en pos. trav., tric. CR 2 avec rouille, CR 2 avec noir, répéter encore 4 fois. E = pour la 2ème moitié, on doit passer la couleur de fond rouille dans le bec-fil le plus à droite. Tric. dr. de chaque côté. A gauche, mettre 90 pousoirs en pos. trav. (maintenant, il faut commencer le rapport toujours avec la couleur de garniture), tric. CR 2 avec rouille claire, CR 2 avec rouille, répéter encore 4 fois. A gauche, mettre 80 pousoirs en pos. trav., tric.

34/31

2715 DUOMATIC 80/S

Métrage : 100 gr = 290 m

Jaquette rayée pour dame

Taille : tour de poitrine 88-96 cm

Fournitures : 600 gr dont 450 gr laine bouclée beige et 150 gr mohair rouge

Grandeur de mailles : jersey 5/2

Echantillon : 100 m = 39 cm
100 rgs = 20,5 cm

Dessin : jersey : 4 rgs laine bouclée beige, 2 rgs mohair rouge. Jersey envers.

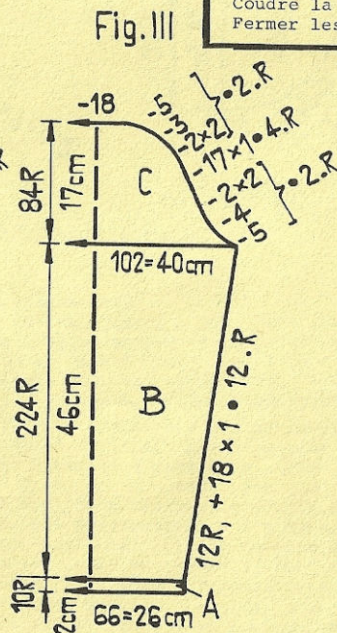
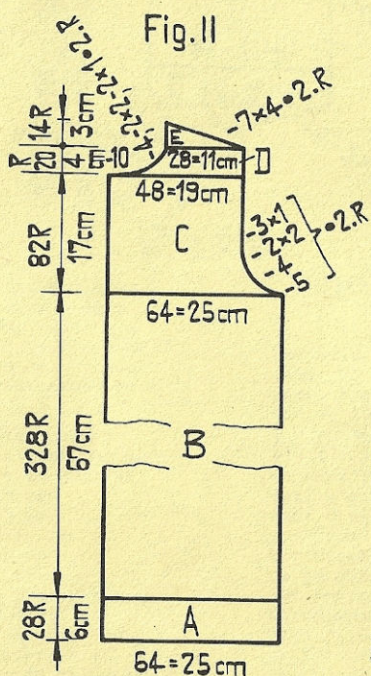
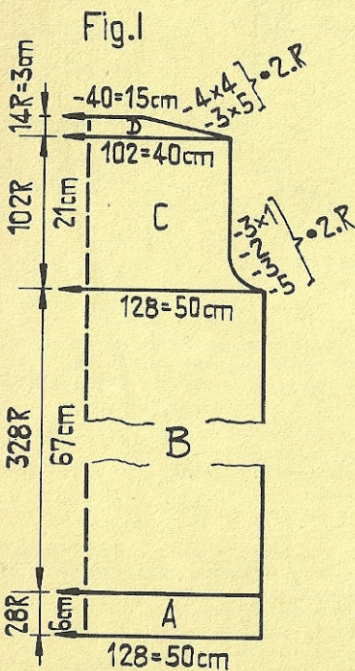
Fig.I : A = ourlet, montage avec fil contrastant. Jersey, rayures selon schéma. B = tric. dr. en dessin. C = dim. de chaque côté pour emmanchures, puis tric. dr. D = de chaque côté, dim. pour biais d'épaule, rabattre les m.

Fig.II : A+B = comme fig.I. C = à gauche, tric. dr.; à droite, dim. pour emmanchures, puis tric. dr. D = à droite, tric. dr.; à gauche, dim. pour encolure. E = à gauche, tric. dr.; à droite, dim. pour biais d'épaule.

Devant gauche : tric. en sens inverse

Fig.III : tric. 2 parties identiques
A = montage avec fil contrastant, jersey, rayures selon dessin, tric. dr.
B = augm. de chaque côté. C = de chaque côté, dim. pour arrondi d'épaule.

Attention : les dim. d'une m se font ts les 4 rgs. Rabattre les m.



2713

CR 2 avec brun et CR 2 avec rouille, tric. CR 16. F = à droite de la fonture, augm. pour encolure, en même temps, sortir un pousoir pour chaque nouvelle m. Puis tric. CR 4 avec brun et rouille. A gauche, mettre 87 pousoirs en pos. trav. et tric. CR 20 avec noir et rouille. A gauche, mettre 70 pousoirs en pos. trav., tric. CR 16 avec brun et rouille. G = à droite de la fonture, monter 7 nouvelles m et sortir 7 pousoirs du rail bloqueur, puis dim. à droite pour biais d'épaule. Tric. CR 4 avec brun et rouille. A gauche, mettre 58 pousoirs en pos. trav., tric. CR 20 avec rouille et rouille claire. A gauche, mettre 81 pousoirs en pos. trav., tric. CR 20 avec noir et rouille. A gauche, mettre 99 pousoirs en pos. trav. et tric. CR 20 avec rouille claire et rouille. H = rabattre 42 m à droite de la fonture, puis dim. pour emmanch., cont. avec rouille en jersey. I = cont. en jersey, augm. à droite. J = à droite, monter 42 nouvelles m, puis augm. à droite pour biais d'épaule. K = tric. dr. en jersey. Tric. sections K+J+I encore une fois dans cet ordre, mais en diminuant à droite, qqs rgs avec fil contrastant, faire tomber les m.

Fig.III : Avec 60 aig. pour côtes 1:1, montage tubulaire avec rouille, tric. 30 rgs. B = transférer les m à l'avant pour jersey, augm. de chaque côté. C = dim. de chaque côté pour arrondi d'épaule, rabattre les m.

Bande d'encolure : Avec 140 aig. pour côtes 1:1, montage tubulaire avec rouille Tric. 8 rgs. Transférer les m à l'avant pour jersey, tric. 2 rgs en jersey, qqs rgs avec fil contrastant, faire tomber les m.

Bordures : tric. deux parties semblables

Comme bande d'encolure, mais tric. 36 rgs.

Montage : Epingler les parties selon mesures et repasser à la pattemouille. Fermer les coutures du côté au point maille, en défaisant le fil contrastant. Coudre l'encolure m par m à points arrières, en défaisant le fil contrastant. Coudre la bordure m par m à points arrières, en défaisant le fil contrastant. Fermer les coutures des manches et monter les manches.

Bande d'encolure : tric. comme bordures, mais avec 70 m.

Bordures : tric. 2 parties semblables commencer avec fil contrastant. Monter 140 m, jersey, 5 rgs GM 6/2, 1 rg GM 4/2, 6 rgs GM 6/2. Qqs rgs avec fil contrastant, faire tomber les m.

Montage : Epingler les parties selon mesures et repasser à la pattemouille. Fermer les coutures des côtés, des épaules et des manches. Monter les manches. Ourlets : ourler selon le patron en défaisant le fil contrastant. Coudre les bordures à l'extérieur m par m à points arrières, en défaisant le fil contrastant; ourler à l'intérieur. Poser l'encolure en dernier, de la même manière.

2714 DUOMATIC 80/S

Deux-pièces

Taille : tour de poitrine 88 cm
tour de hanches 93-95 cm

Fournitures : 900 gr de laine dont 700 gr rouge
100 gr noire, 50 gr rouille et
50 gr brun clair. 4 boutons, un
ruban élastique gros grain

Grandeur de mailles : Dessin : arrière = 5 $\frac{3}{4}$, avant = 6; jersey = 7 $\frac{1}{2}$

Echantillon : Dessin : 100 m = 46 cm
100 rgs = 21,5 cm
Jersey 100 m = 43 cm
100 rgs = 32 cm

Dessins : Jaquette selon schéma et tableau
des changements de couleur; bordures
: jersey tubulaire; jupe :
jersey

Fig.I : A = commencer avec fil contrastant, puis tric. 10 rgs en jersey, coul. noire. B = transférer les m selon schéma, tric. dr. 30 rgs avec chang. de coul., puis dim. de chaque côté. C = augm. de chaque côté. D = dim. de chaque côté pour emmanch. E = de chaque côté, biais d'épaule. F = tric. dr., rabattre les m.

Fig.I

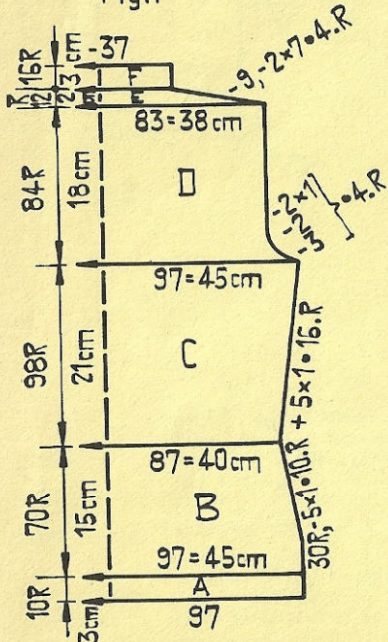


Fig.II : commencer avec fil contrastant, puis tric. 30 rgs en dessin et chang. de coul., en augmentant à gauche; puis dim. à droite. B = à gauche, tric. dr., à droite, dim., tric. 6 rgs; puis à gauche de la machine, sur fonture arrière, tric. à la main avec fil contrastant les m de la 1ère colonne de 3 m pour faire la boutonnière, cont. en dessin. C = augm. à droite, après 18 rgs, faire encore 1 boutonnière comme précédemment, cont. en dessin 32 rgs, encore une boutonnière, cont. 32 rgs en dessin et faire la dernière boutonnière. D = à gauche, dr.; à droite, dim. pour emmanch. E = dim. à gauche à droite, tric. dr. F = cont. les dim. à gauche; biais d'épaule à droite. G = dim. à gauche; à droite, tric. dr. Tric. le 2ème devant en sens inverse, mais sans les boutonnières.

Fig.III : tric. deux parties semblables
A = commencer avec fil contrastant, puis tric. dr. 10 rgs en jersey, coul. noire. B = transférer les m selon schéma, avec chang. de coul., augm. de chaque côté. C = dim. pour arrondi d'épaule de chaque côté.

Métrage : 100 gr = 250 m

Fig.II

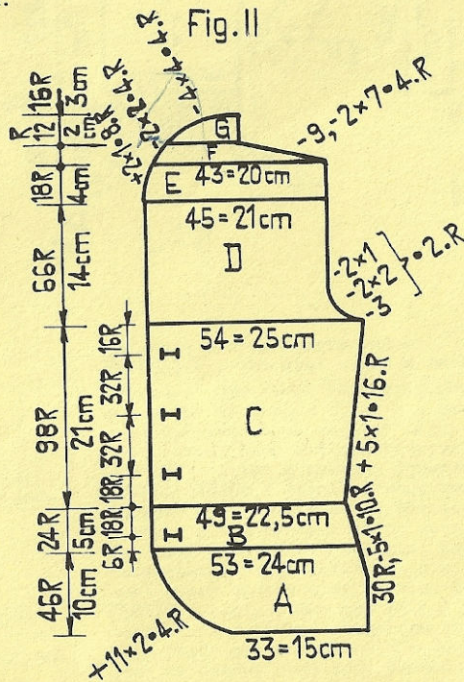
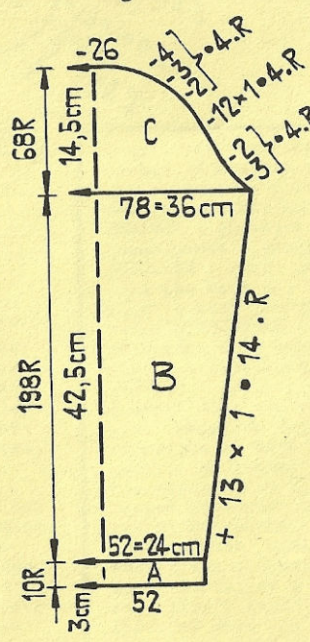


Fig.III

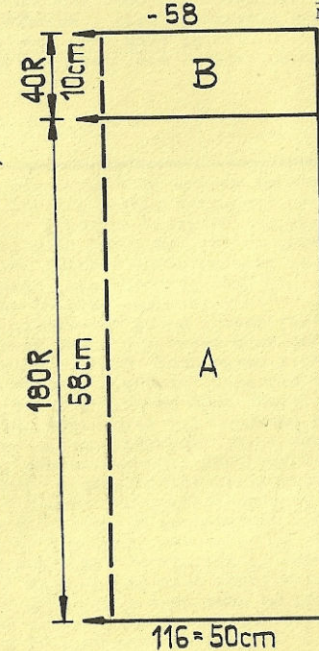


Bordures : commencer avec fil contrastant, sur toute la largeur de la machine, coul. noire, jersey semi-tubulaire, tric. CR 20, qqes rgs avec fil contrastant, faire tomber les m.

Fig.VII + VIII : tric. deux parties semblables
A = avec 116 aig. pour côtés 1:1, montage tubulaire avec rouge, puis transférer les m à l'avant pour jersey, tric. dr. en jersey. B = réduire les m, càd. mettre ttes les 2 m sur l'aig. voisine, mettre les aig. vides hors trav., tric. dr. en jersey avec GM 5 $\frac{1}{2}$, qqes rgs avec fil contrastant, faire tomber les m.

Montage : Epingler les parties sur mesures et repasser à la pattemouille. Fermer les épaules; coudre les bordures à l'extérieur m par m à points arrières, ourler à l'intérieur en défaisant le fil contrastant. Fermer les coutures des manches et côtés; plier la bordure des poignets et du dos en deux et ourler à l'intérieur. Monter les manches. **Jupe :** fermer les coutures des côtés au point matelas. Coudre l'ourlet à 3 cm à l'intérieur et le crocheter au point chafnette avec l'aig. verte, en défaisant les fils contrastant. Passer le gros grain. Ourler selon la longueur désirée.

Fig.VII + VIII



Schéma

Manivelle en haut, abaisseurs noirs

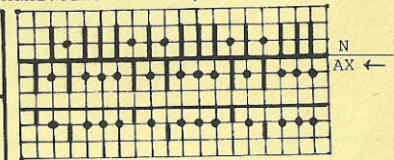


Tableau des changements de couleur

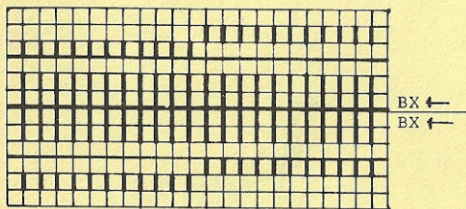
10 rgs rouge
2 rgs brun clair
10 rgs rouge
2 rgs rouille
10 rgs rouge
2 rgs noir
répéter

2716 DUOMATIC 80

Veste matelassée en damier

Taille : tour de poitrine env. 88 - 95 cm
Fournitures : 1'200 gr acryl moyen avec mohair, dont 400 gr rouille et 800 gr bleu; 50 gr de ouate acryl pour rembourrer
Grandeur de maille : Dessin matelassé = 6, dessin EX = 6 1/2
Echantillon : Dessin matelassé : 100 m = 18 cm, CR 200 = 24 cm
 Dessin EX : 100 m = 31 cm, 100 rgs = 24 cm
Dessins : Dos et devant : dessin à carreaux matelassés selon schéma
 Manches : dessin EX selon schéma

Schéma pour carreaux matelassés
 Manivelle en haut, abaisseurs noirs



10 x $\begin{cases} 2 \text{ rgs bleu} \\ 2 \text{ rgs rouille} \end{cases}$

après le 39ème rg, abaisser la fonture avant et remplir les "poches" avec un peu de ouate.
 Tric. le 40e rg avec chariots N/N, pour fermer les "poches".
 Changer la suite des couleurs pour les carreaux suivants, càd. commencer avec 2 rgs rouille

Métrage : 100 gr = 600 m

Fig.I : A = montage fermé pour tubulaire avec 312 aig. en bleu (14 carreaux), tric. dr. en dessin. Après 13 carreaux (CR 519), rabattre les m de chaque côté sur la largeur d'un carreau (11 aig.) de telle sorte que le carreau soit fermé, puis tout de suite monter les m à nouveau et cont. en dessin. Terminer en rabattant les m.

Fig.II : Devant, tric. deux parties symétriques
 A = montage fermé pour tubulaire avec 158 aig. en bleu (7 carreaux). Après 13 carreaux (CR 519), à droite rabattre les m sur 1 carreau et monter à nouveau les m tout de suite. B = à gauche, rabattre pour encolure; à droite, tric. dr. C = tric. dr., terminer en rabattant les m.

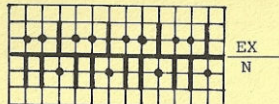
Fig.III : manches, tric. deux parties semblables avec laine double bleue
 A = bleu, avec 104 m, montage tubulaire pour côtes 2:2 sur une largeur de 78 aig., tric. dr. avec GM 3 1/2. B = transférer les m selon schéma pour dessin EX, augm. de chaque côté. C = tric. en dessin, augm. de chaque côté. Terminer avec qqes rgs de fil contrastant, faire tomber les m.

Col : avec 246 aig., montage fermé pour tubulaire, avec coul. bleue. (11 carreaux). Tric. deux carreaux = CR 80, puis chariots CX/CX et CR 16 avec coul. bleue. Ques rgs avec fil contrastant, faire tomber les m.

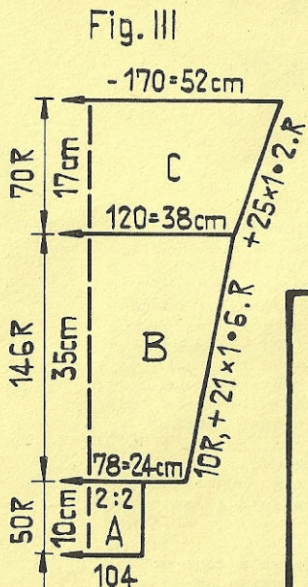
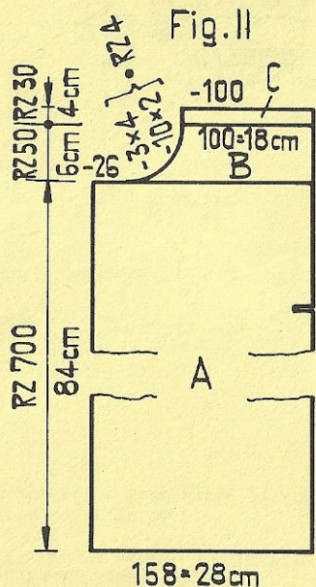
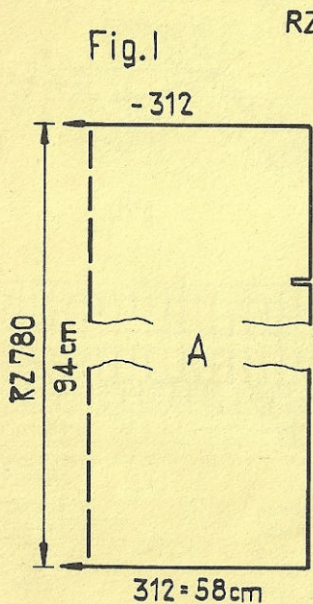
Cordelettes à nouer : tric. en bleu avec laine double
 Avec 10 m, montage fermé pour tubulaire, tric. tubulaire avec GM 7 1/2 env. 220cm faire tomber les m. Couper cette cordelette en 6 parties égales, et rabattre les m chaque fois à un bout.

Montage : repasser les cordelettes à la pattemouille. Fermer les coutures des épaules et des côtés. A l'emmanchure, plier une rangée de carreaux à l'intérieur et ourler; en même temps, coudre à cet endroit la manche. Fermer les coutures des manches. Coudre la rangée tricotée en tubulaire du col, à l'extérieur m par m à points arrières, ourler à l'intérieur. Coudre les cordelettes.

Schéma pour dessin-EX
 Manivelle en haut, abaisseurs orange



tric. avec laine doublée



2725

Métrage : 100 gr = 600 m

Couverture matelassée pour bébé

Fournitures : 280 gr acryl moyen avec mohair:140gr rose et 140 gr blanc, env. 20 gr de ouate acryl pour rembourrer

Grandeur de mailles, échantillon et dessin selon modèle 2716

Avec 356 aig., montage fermé pour tubulaire (16 carreaux), puis tric. en dessin CR 640 (16 carreaux). Rabattre les m.

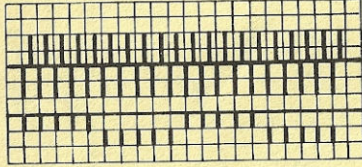
37/31

2720 DUOMATIC 80/S

Classique manteau pour dame

Taille : tour de poitrine 84-92 (96-102) cm
 Fournitures : 1250 (1400) gr fil moyen en acryl et mohair
 Grandeur de mailles : 5
 Echantillon : 100 m = 20 cm, 100 rgs = 18 cm
 Dessin : Dessin-BX selon schéma ou avec carte perforée DECO 16

Schéma
 Manivelle en bas, abaisseurs noirs



N
 BX ← 2 rgs
 BX 0 6 rgs
 répéter


ou carte perforée DECO 16 

Fig.I

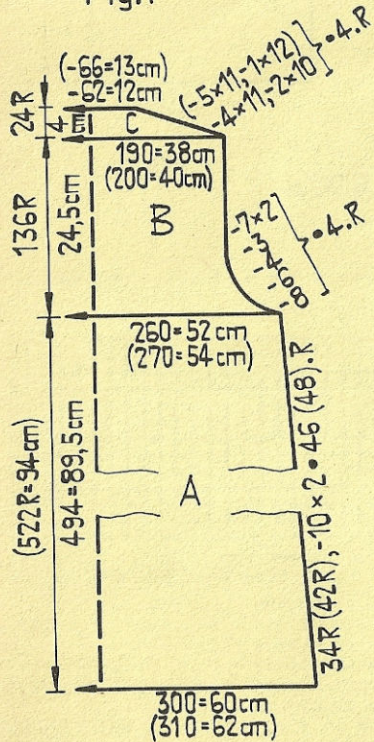


Fig.II

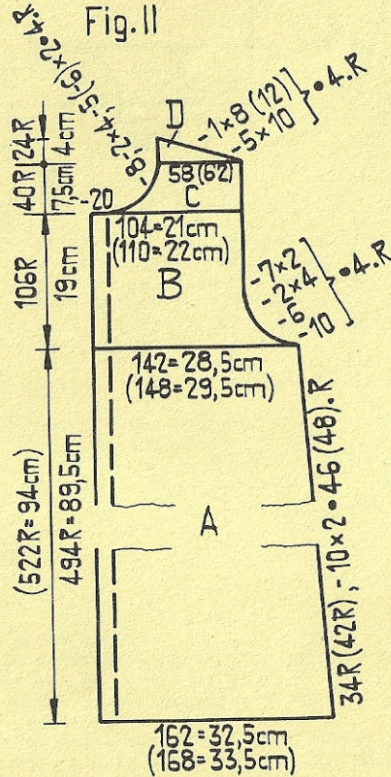
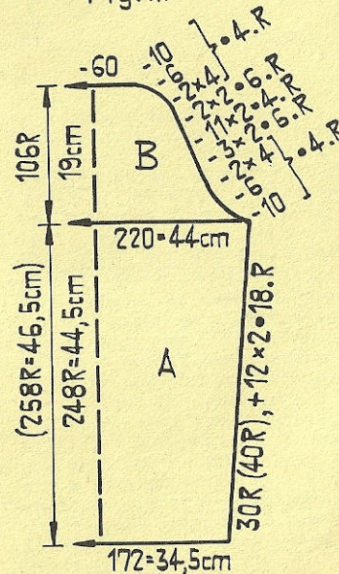


Fig.III



Métrage : 100 gr = 370 m

Fig.I : A = avec 300 (310) aig., montage tubulaire, 1 rg N et 5 rgs CX. Continuer selon schéma ou avec carte perforée 16, dim. de chaque côté. B = dim. de chaque côté pour emmanch. C = dim. de chaque côté pour biais d'épaule, rabattre les m.

Fig.II : A + B = selon fig.I, mais avec 162 (168) aig., dim. seult à droite, tric. dr. à gauche. C = à gauche, dim. pour encolure; à droite, tric. dr. D = à droite, dim. pour biais d'épaule; à gauche, tric. dr. 2^{ème} partie du devant : tric. en sens inverse.

Fig.III : tric. 2 manches identiques
 A = montage semblable à celui des fig. I + II, avec 172 aig., puis tric. en dessin, augm. de chaque côté pour ampleur de la manche. B = dim. de chaque côté pour arrondi d'épaule, rabattre les m.

Col : montage semblable à celui de la fig. I, avec 192 (204) aig., tric. 56 rgs en dessin, 2 rgs en jersey avec GM 5 V2, qqes rgs avec fil contrastant, faire tomber les m. Repasser le fil contrastant à la pattemouille.

Montage : Fermer les coutures des épaules. Coudre le col m par m à points arrières, autour de l'encolure, en défaisant le fil contrastant. Plier le col en deux, l'ourler à l'intérieur et fermer les bords. Fermer les coutures des côtés et des manches. Monter les manches. Coudre 3 boutons à 16 cm l'un de l'autre. Sur le devant droit, crocheter 3 brides en m en l'air.

2721 DUOMATIC 80/S

Pullover à torsades, pour enfant

Taille : 11 ans, stature 146 cm
 Fournitures : 250 gr de laine moyenne, dont 230 gr verte et 20 gr blanche
 Grandeur de mailles : jersey = 4/4, bordures = 4 3/4, torsades : avant = 5 arrière = 5
 Echantillon : 100 m = 30 cm, 100 rgs = 18,5 cm
 Dessins : Jersey, bandes avec torsades. Jersey envers

Fig. I : A = avec 172 m, montage tubulaire pour côtes 2:2 sur une largeur de 130 aig., tric. dr. B = transférer ttes les m à l'avant pour jersey, tric. dr. en jersey; après 120 rgs, augm. de chaque côté. C = tric. dr. en jersey. D = rabattre les 20 m médianes. Partager l'ouvrage, mettre la moitié gauche sur peignes reporteurs. Moitié droite : dim. de chaque côté. Moitié gauche : remettre les m sur les aig. et tric. en sens inverse.

Fig. II : A+B comme fig. I, jusqu'au 120^{ème} rg. C = partager l'ouvrage, mettre la moitié gauche sur peignes reporteurs. Moitié droite : augm. sur le bord droit, dim. à gauche pour encolure. D = à droite, tric. dr.; à gauche, dim. pour encolure. E = à droite, biais d'épaule; à gauche, tric. dr. Moitié gauche : remettre les m sur les aig. et tric. sections D+D+E en sens inverse.

Fig. III : tric. deux parties semblables
 A = montage tubulaire avec 100 m en côtes 2:2 sur une largeur de 74 aig., tric. dr. B = transférer ttes les m à l'avant pour jersey, augm. de chaque côté. Ter-

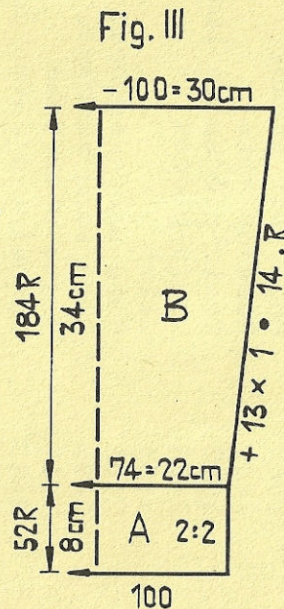
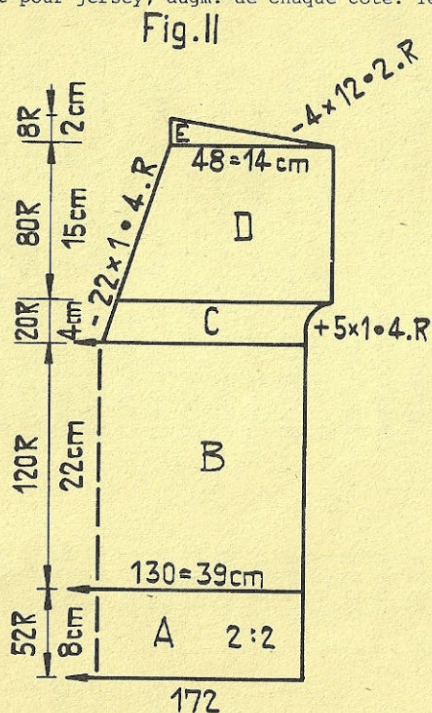
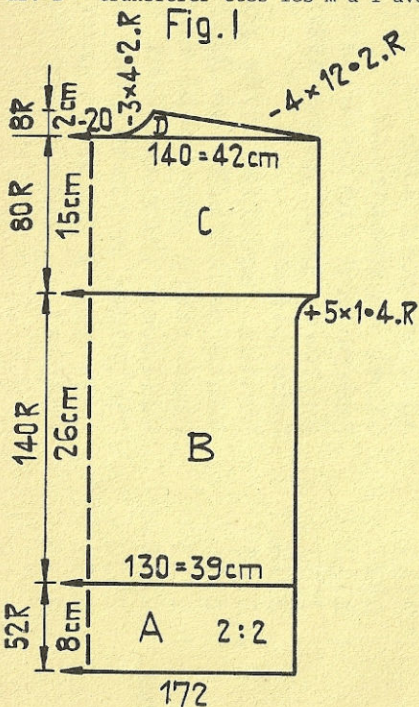


Schéma 1
Manivelle en bas

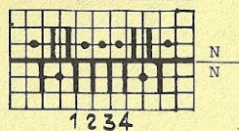
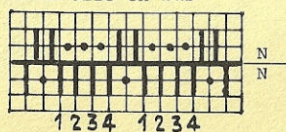


Schéma 2
Manivelle en bas



Métrage : 100 gr = 530 m

		<u>Page de couverture - recto :</u>	
	: 2712	Ensemble d'été avec bain de soleil	32
		<u>Page de couverture - verso :</u>	
	2682	Trois-pièces en lin	10
	2683	Trois pièces	12
FORMA U 70	2673	Pull à col ouvert pour homme	4
	2674	Robe vieux rose à col roulé	5
	2675	Gilet vieux rose pour robe 2674	13
FORMA	2676	Pull à torsades	6
	2677	Chaussettes	11
	2678	Blouson pour jeune garçon	17
	2679	Pullover	7
	2680	Robe pour enfant	8
U 70	2681	Robe du soir	9
	2682	Trois-pièces en lin	10
	2683	Trois-pièces	12
	: 2684	Gilet	14
	2685	Robe sans manches, à nervures	15
	2686	Robe sans manches, avec incrustations	16
	2687	Veste pour dame	18
	: 2693	Jaquette à large col	19
	: 2694	Jupe en laine bouclée	21
	: 2695	Bain de soleil pour 2694 et 2696	20
	: 2696	Jaquette rayée	20
	: 2697	Deux-pièces pour dame	24
	2698	Robe à corsage croisé	22
	2699	Overall pour enfant	23
	2700	Pour bébé : culotte à bretelles et brassière	25
	2702	Robe pour fillette	24
FORMA	: 2703	Jaquette pour enfant	27
	2704	Costume d'hiver	28
	2706	Pullover jacquard pour homme	26
FORMA	: 2707	Pullover à col roulé	29
	2708	Jaquette pour dame en dessin AX	30
	: 2709	Jupe pour 2708 et 2710	31
	: 2710	Bustier pour 2708 et 2709	31
	2711	Gilet en dessin AX	31
	: 2712	Ensemble d'été avec bain de soleil	32
	2713	Pullover pour homme avec incrustations	34
	2714	Deux-pièces	36
	: 2715	Longue jaquette rayée pour dame	35
	2716	Veste matelassée en damier	37
	: 2717	Couverture pour bébé en dessin AX	21
FORMA	2719	Pullover jacquard pour homme	33
	2720	Classique manteau pour dame	38
	2721	Pullover à torsades pour enfant	39
	2725	Couverture matelassée pour bébé	37