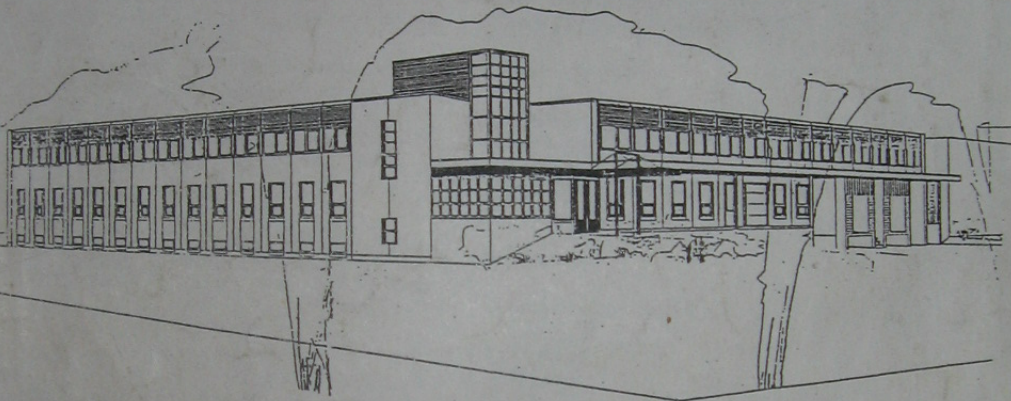


brother®



MAAHANTUOJA



Enestam

Honkanummentie 2, 01200 Vantaa
Puh. (90) 875 1177, Fax (90) 875 1133

NEULEKOULU

Honkanummentie 2, 01200 Vantaa
Puh. (90) 875 1177, Fax (90) 875 1133

MYYMÄLÄ

Stalminrinne 3, 00100 Helsinki
Puh. (90) 694 0322, Fax (90) 694 9642

939 - С. 199-2100
1987

Эта машина предназначена для домашнего пользования
ВАЖНЫЕ ИНСТРУКЦИИ ПО ТЕХНИКЕ БЕЗОПАСНОСТИ

При использовании электрических устройств рекомендуется придерживаться следующих правил техники безопасности:

Прочитайте эти инструкции перед использованием вязальной машины

ОПАСНО - понизить риск электрического удара:

1. Если устройство включено в сеть, его никогда не следует оставлять без присмотра. Сразу же после использования машины рекомендуется отключить устройство из сети. Перед чисткой машины также следует отключать шнур.

ПРЕДУПРЕЖДЕНИЕ - Понизить риск ожогов, пожаров, ударов электрического тока и повреждений.

1. Не позволяйте использовать машину как игрушку. Если это устройство используется или просто находится рядом с детьми, необходимо уделять ему повышенное внимание.
2. Используйте это устройство только для тех целей, которые описаны в руководстве. При использовании запасных частей и принадлежностей используйте только те устройства, которые описаны в данном руководстве по эксплуатации.
3. Никогда не работайте с вязальной машиной с поврежденным шнуром или розеткой и с неисправной машиной. Если вы уронили, повредили машину, или в нее попала вода, немедленно прекратите работу. Отнесите машину в ближайший сервисный центр, где проведут тщательный осмотр, ремонт и регулировку всех поврежденных узлов.
4. Не работайте с машиной, если у нее закрыты вентиляционные отверстия. Держите отверстия для отвода воздуха открытыми и очищенными от ниток, лоскутков и тому подобных частиц ткани.
5. Предотвращайте любое попадание объектов в отверстия машины.
6. Не используйте машину на открытом воздухе.
7. Не работайте с машиной в помещении, где недавно распылялся аэрозоль.
8. Для того, чтобы отсоединить шнур от сети, сначала необходимо перевести все выключатели в выключенное положение и лишь затем вынимать вилку из сети.
9. Не вынимайте вилку из сети потянув за шнур. Всегда держите руками саму вилку, но не шнур.

**СОХРАНИТЕ ЭТИ ИНСТРУКЦИИ
КАК ИСПОЛЬЗОВАТЬ ВАШУ ВЯЗАЛЬНУЮ МАШИНУ
УСТАНОВКА ВАШЕЙ ВЯЗАЛЬНОЙ МАШИНЫ**

1. Поместите машину на устойчивый стол так, чтобы рукоятка футляра смотрела в обратную сторону и откройте замки.

Поднимите крышку чехла и снимите ее, потянув ее на себя.

2. Из коробки с принадлежностями возьмите две струбины.

С помощью этих струбинок закрепите машину на столе.

Струбина

3. Отверните рукоятку и снимите замок каретки.

Рукоятка, Замок каретки

4. Достаньте из крышки футляра крыло для нормальной вязки.

Закрепите это устройство на вязальную каретку.

Крыло для нормальной вязки

5. Достаньте из крышки футляра устройство натяжения нити.

Поднимите передний направляющий рычаг направления по стрелке до упора.

передний направляющий рычаг

6. Поверните назад нитеводные пружины. При этом вы должны услышать щелчок.

Нитеводные пружины

7. Поднимите заднюю направляющую нити. Вставьте конец стержня в отверстие на задней панели машины.

Задняя направляющая нити, Стержень, Отверстие.

8. Выньте удлинительные рельсы из крышки футляра.

Вставьте эти направляющие в отверстия по обеим сторонам машины.

Удлинительные рельсы

9. После того, как вы выключили питание, вставьте один конец сетевого адаптера в машину, другой - розетку. После этого вы можете включить машину. Если вы не собираетесь заниматься программированием или вязанием узоров (например, вам необходимо сделать только чулочную строчку) то включать машину не нужно.

Панель управления

Вид сзади

Теперь ваша машина готова к работе

Во время вязания вы можете передвинуть К и L- каретки на удлинительные рельсы.

Как положить машину обратно в чехол

Так выглядит ваша машина в упакованном виде

1. После выключения питания, выньте из сети и из машины сетевой адаптер.

Панель управления

Сетевой адаптер

Вид сзади

2. Наклоните вниз ручку каретки.

Нажмите на отпускающую кнопку, выньте каретку и положите ее в чехол.

3. Поднимите пружину и положите гребенку обратно в крышку.

4. Положите удлинительные рельсы в футляр

5. Положите устройство натяжения нити в футляр в порядке 1 - 2 - 3, указанном на рисунке.

6. Ослабьте зажимы и выньте крыло для нормальной вязки из вязальной каретки. Положите устройство в чехол на предназначенное ему место и закрепите его пружинами.

Крыло для нормальной вязки

7. Установите все иглы в положение А и опустите вниз ручку вязальной каретки.

Вставьте замок каретки в отверстие с левой стороны машины и закрепите каретку так, как показано на рисунке.

Замок каретки

8. Снимите струбицы и положите их в коробку с принадлежностями вместе с остальными деталями.

9. Закройте крышку. Когда крышка встанет на место, закройте машину двумя замками.

НАИМЕНОВАНИЯ ЧАСТЕЙ

МАШИНА

Метка возврата

Для выбора игл первого ряда при вязании узора вы должны передвинуть вязальную каретку за метку возврата.

Счетчик рядов

Отверстие для устройства натяжения нити.

Панель управления

Триггер счетчика рядов

Место для принадлежностей

Стойка для принадлежностей

Метка возврата.

Игла

Игольная станция

Синкер

Задний рельс

Положение иды

Крючок Язычок Стебель Пятка Хвостовик

Разъем интерфейсного кабеля для подсоединения накопителя на гибких магнитных дисках (в комплекте не поставляется) с помощью интерфейсного кабеля.

Разъем для картриджа (в комплекте не поставляется) или картриджа УПУ

ПРИМЕЧАНИЕ Не подсоединяйте к этому разъему устройство программирования узоров (УПУ)

ВЯЗАЛЬНАЯ КАРЕТКА

Поводок для нити

Установите его вниз в рабочее положение при использовании вязального лидера (опция)

Рычаг отпускания клавиш

Рычаг включения счетчика рядов

Переключатель

Диск плотности

Крыло для нормальной вязки

Щетка для вивинговой вязки

Рычаг для включения щеток вивинга

Кулачковый рычаг

Затвор челнока
Челнок
Челнок А - проводка основной нити
Челнок В - проводка контрастной нити при вязке
Клавиша интарсии
Клавиша кулачка
ПРИНАДЛЕЖНОСТИ
Книга по узорам
"МИР ПЕТЕЛЬ" и "МИР ПЕТЕЛЬ 2"
Книга для дизайна
Двухнитевой натяжитель
Петленаборная линейка
Каретка для ажурной вязки
Удлинительные крылья
Вязальный крючок
Петлеуловительная игла
Деккеры
Линейка для выдвигания игл
Кордовая нить
Штопальная игла
Запасные иглы
Струбины
Масло
Прицепные грузики
Замок каретки
Сменный челнок для платинговой вязки
Парафин для пряжи
Ручная щетка
Сетевой адаптер (используйте адаптер, поставляемый вместе с машиной)
ПРИНАДЛЕЖНОСТИ
НИТЕНАТЯЖИТЕЛЬ *стр 5*
Как заправить пряжу
Заправьте пряжу от мотка через заднюю направляющую рамку и пропустите нить через ушко
Задняя направляющая рамка
Пряжа
Заправьте нить под штифт и между двумя дисками с тыльной стороны. Держа пряжу так, как показано на рисунке, потяните ее к себе так, чтобы нить прошла под штифтом
Штифт
Диски
Заправьте нить в переднюю направляющую для пряжи
Стойка для парафина
Передняя направляющая
Заправьте нить в ушко нитеводной пружины
Нитеводная пружина
Закрепите пряжу под зажимом для пряжи.
Установите указатель в зависимости от толщины пряжи
Для пряжи средней толщины
Для тонкой пряжи сдвигайте указатель в сторону знака "+"
Для толстой пряжи сдвигайте указатель в сторону знака "-"
При начале вязания разместите на стойке парафин, который вы найдете в ящике для принадлежностей.
Парафин будет способствовать более гладкому продвижению пряжи.
Вам необходимо использовать парафин при работе с чулочной или тонкой чулочной вязкой.
Как заправить контрастную нить
А. ОРНАМЕНТ
Заправьте контрастную нить в левый нитенатяжитель и в дополнительные нитеводные пружины.
Контрастная нить
Дополнительные нитеводные пружины

В. Чулочная вязка

Заправьте очень тонкую контрастную нить в левый нитенатяжитель. Заправьте основную нить в дополнительные нитеводные пружины.

Поверните диски плотности (и правый, и левый) вправо.

Контрастная пряжа

Основная пряжа

Дополнительные нитеводные пружины

С. Многоцветная таковая вязка, скип-узор, вивинг, платинговая вязка, платингово-таковый узор.

Заправьте пряжу 2 в левый нитенатяжитель.

Пряжа 1 (Основная пряжа)

Пряжа 2 (вивинговая пряжа, платинговая пряжа)

При работе с вивингом...

Если вивинговая пряжа слишком тяжелая, или пряжа не очень хорошо скользит, отрегулируйте диск плотности и диск плотности каретки для вязания и уменьшите плотность.

Подготовка вашей пряжи

Если вы первый раз используете вязальную машину, мы советуем вам начать с новой пряжи. Выберите гладкую и высококачественную пряжу.

Избегайте использования ворсистой и грубой пряжи, поскольку с такими видами пряжи трудно работать.

Рис. Эти виды пряжи подходят для использования без перемотки.

Потяните пряжу из центра мотка. Используйте пряжу с наружной поверхности конуса.

Эти виды мотков нельзя использовать в таком виде. Их следует перемотать с помощью моталки для перемотки пряжи в пасмы и разматывающего приспособления.

Перемотка пряжи

Устройства намотки пряжи могут быть приобретены дополнительно.

Моталка для перемотки пряжи в пасмы

Разматывающее приспособление

Нить, вытянутая из центра мотка пряжи должна выходить свободно, не заставляя моток отрываться от стола.

Если нить не выходит свободно, вытяните пряжу из середины клубка.

2. ПРИЦЕПНЫЕ ГРУЗИКИ

Эти грузики используются для того, чтобы ваше изделие свисало правильно. Грузики также предотвращают поднятие изделия в процессе работы.

Повесьте прицепные грузики на петленаборную линейку так, чтобы ваше изделие свисало равномерно.

Если кромки вашего изделия лежат неровно, подвесьте грузики по обеим сторонам изделия.

3. ПЕТЛЕНАБОРНАЯ ЛИНЕЙКА

Петленаборная линейка состоит из двух секций на 140 и на 60 игл, что в сумме составляет 200 игл.

Вы можете разъединить линейку, сняв соединительную пластину.

140 петель

60 петель

Соединительная пластина

Использование соединительной пластины

С петленаборной линейкой на 140 или на 60 петель

Используйте соединительную пластину в качестве зажима для пряжи, подсоединив пластину к концу линейки

С петленаборной линейкой на 200 петель

Используйте соединительную пластину для соединения двух частей петленаборной линейки

МАШИНА

1. ПОЛОЖЕНИЕ ИГЛ

На обеих сторонах игольного ложа можно найти буквы А, В, D, и Е.

А - нерабочее положение

В - Рабочее положение. Используется для общих целей в процессе вязания

D - Верхнее рабочее положение. Выбранные иглы приводятся в это положение при вязании узоров по образцу с помощью вязальной каретки или каретки для ажурной вязки.

Е - Положение удержания. Иглы в этом положении не участвуют в процессе вязания, когда рычаг включения клавиш находится в

положении N. Используется для оформления вырезов, плеч, вытачек.

Когда вы упаковываете машину в футляр, всегда возвращайте иглы в положение A.

2. СЧЕТЧИК РЯДОВ *ср 7*

Счетчик рядов показывает число рядов, провязанных вязальной кареткой. Если вы хотите установить счетчик в нулевое положение, поверните ручки в направлении, указанном стрелкой.

При использовании счетчика рядов не забудьте установить его в рабочее положение.

Рабочее положение

Нерабочее положение

ВЯЗАЛЬНАЯ КАРЕТКА

1. ДИСК ПЛОТНОСТИ *ср 8*

Шкала этого диска имеет деления от 0 до 10, а каждый интервал разбит еще на три части. С помощью этого диска вы можете изменять размер и плотность ваших петель. При установке значения "0" вы получите самую большую плотность (и самую маленькую петлю), а при установке значения "10" - маленькую плотность и самую большую петлю

Тип пряжи

Рекомендуемая величина плотности

Очень тонкая пряжа

0-3

Тонкая пряжа

3-5

Средняя пряжа

4-6

Толстая пряжа

7-10

Очень толстая пряжа

4-6*

Поскольку существует бесчисленное множество различных типов пряжи, невозможно точно сказать, какую величину плотности петли вам следует использовать. Вы сами, проведя пробное вязание, должны решить, какое значение подходит для вашей пряжи. Используйте эту таблицу только как ориентир.

* Для очень толстой или объемной пряжи используйте каждую вторую или даже каждую третью иглу.

2. КЛАВИШИ ВЫБОРА ВИДОВ ВЯЗКИ *ср 8*

Используйте эти клавиши в зависимости от нужного вам образца.

ОБРАЗЕЦ ТАКОВОЙ ВЯЗКИ

Одновременно нажмите две левые клавиши

ОБРАЗЕЦ СКИП-ВЯЗКИ

Одновременно нажмите две правые клавиши

ОБРАЗЕЦ ВЯЗКИ ОРНАМЕНТА

Нажмите только верхнюю среднюю клавишу

ОБРАЗЕЦ ЧУЛОЧНОЙ ВЯЗКИ

Одновременно нажмите верхнюю и нижнюю средние клавиши.

Не используйте вязальную каретку если вы нажали обе средних клавиши вместе с клавишей такого узора или с клавишей частичного узора.

3. РЫЧАЖОК ДЛЯ ВЫКЛЮЧЕНИЯ КЛАВИШ

Освободите клавиши выбора видов вязки сдвинув рычажок вправо.

4. РЫЧАЖОК ДЛЯ ЧАСТИЧНОГО ВЯЗАНИЯ

Для вязания узоров

✓ Для частичного вязания (кроме вязания узоров)

Другие случаи

5. РЫЧАЖКИ ДЛЯ ВКЛЮЧЕНИЯ ЩЕТОК ВИВИНГА

Образец ввинтовой вязки

Установите рычажки в положение W.T. - щетки для вивинга включены

Прочие случаи

Установите рычажок в положение N

Щетки для вивинга выключены

6. РУЧКА ДЛЯ ВЫБОРА ВИДОВ ВЯЗКИ *9*

N - L - Эта установка используется для чулочной вязки, интарсии и кружевной вязки.

КС(I) и КС (II) - Вязание по образцам. Таковой узор, скип-узор, вивинговый узор, орнамент, ажур и т.д.

* Во время вязания по образцам иглы автоматически устанавливаются в положение В или D, в зависимости от образца.

КС(I) - Концы игл приводятся в положение D на каждом ряду, независимо от выбранного образца.

Выбранный образец

Положение В

Положение D

КС (II) - Концы игл приводятся в положение В или D, в зависимости от выбранного образца.

Выбранный образец

Положение В

Положение D

При установках ручки для выбора видов вязки смотрите разделы по вязанию образцов на страницах 47-65

CR - Снятие каретки

Это положение используется для снятия вязальной каретки с игольницы

Клавиши автоматически освобождаются когда вы переводите ручку выбора видов вязки в положение от КС до N-L

ВЯЗАНИЕ

НАБОР ПЕТЕЛЬ НА ЗАКОНЧЕННОМ КРАЕ

1 Установите вязальную каретку так, как показано выше на рисунке

Не работает

Установите диск плотности в соответствии с толщиной используемой пряжи

Не работает

Рукоятка выбора видов вязки

Рычажок для частичного вязания (N)

Рычажки для включения щеток вивинга (N)

Клавиша выбора вида вязки (PLAIN)

2 Используя плоскую сторону линейки для выдвигания игл 1/1, выдвиньте иглы вперед до положения В. При этом необходимо отцентровать отметку O на индикаторе положения игл

Линейка для выдвигания игл

3 Несколько раз передвиньте вязальную каретку по игольнице для выравнивания игл. После этого вязальную каретку передвиньте вправо. Используя линейку для выдвигания игл приведите все иглы в положение А.

4 Откройте челнок А переводом затвора челнока влево.

Затвор челнока

5 Возьмите нить из зажима для пряжи и заправьте ее в челнок А. Держа конец пряжи левой рукой, закройте челнок.

6 Все еще слегка придерживая конец пряжи, медленно передвиньте вязальную каретку влево. Когда вы почувствуете, что иглы захватили пряжу, вы можете отпустить нить.

7

1. Выньте петленаборную линейку из ящика и выберите нужную вам длину в зависимости от числа игл.

2. Держите петленаборную линейку так, как показано на рисунке: крючками в сторону машины.

8 Протяните нить через крючок к себе так, как показано на рисунке.

9 Зацепите петленаборную линейку за петли и дайте ей свободно повиснуть. Слегка потяните линейку вниз. Зацепите свободный конец нити под зажимом для пряжи в передней части соединительной пластины.

10 Возвратите те иглы, которые вы перевели в положение А в пункте 3, в положение В.

Передвиньте вязальную каретку вправо, держа пряжу как показано на рисунке так, чтобы не образовались петли

Перед тем, как вы передвинете вязальную каретку

Обратите внимание на следующие моменты

Убедитесь, что вязальная каретка (или каретка для ажурной вязки) не касается вязания до того, как вы передвинете каретку в другом направлении. В конце ряда вы должны услышать щелчок.

Иглы в положении В

Не перемещайте вязальную каретку слишком далеко от изделия, над которым вы работаете.
Не заходите слишком далеко за край вязанного изделия

ЧУЛОЧНАЯ ВЯЗКА

После того, как вы закончили набор петель, продолжайте передвигать каретку вперед и назад.
Этот вид вязания называется чулочной вязкой

Лицевая и изнаночная сторона вязания.

*После того как вы закончите вязание, вы можете использовать любую сторону в качестве лицевой

Лицевая сторона

Изнаночная сторона

Лицевая сторона

Изнаночная сторона

КАК ВЫНУТЬ СВЯЗАННОЕ ИЗДЕЛИЕ ИЗ МАШИНЫ

1 Отсоедините подвесные грузики. Выньте пряжу из челнока А и закрепите ее за паз в конце машины.

Паз

2 Чтобы освободить вязание, медленно сдвиньте вязальную каретку (без пряжи) по иглам, при этом поддерживая связанное изделие руками.

* Поскольку вязание еще не закончено, петли открыты и легко распускаются.

ПРОГРАММИРОВАНИЕ УЗОРОВ

ПАНЕЛЬ УПРАВЛЕНИЯ

Клавиша ряда (row)

Клавиша петли (stitch)

Индикатор готовности (ready)

Клавиша СТАРТ (см. стр. 22)

Клавиша ВВЕРХ

Дисплей

Индикатор шага

Клавиша М

Клавиша ВНИЗ

Выключатель питания

Индикатор положения (при нажатии на клавишу ЖЕЛТЫЙ загорится желтый индикатор.

Аналогично, при нажатии на зеленую клавишу)

Цифровая клавиатура

Селектор

Клавиша шага

Клавиша положения иглы

Желтая клавиша

Зеленая клавиша

Желтая клавиша : Зеленая клавиша

Эти клавиши используются для того, чтобы ввести положение узора на игольнице. Обратите внимание, что левая часть игольницы пронумерована желтым, а правая - зеленым.

Клавиша многоцветного узора-столбика (mc rib)

Клавиша CR

Клавиша CE. Очистка входа

Клавиша загрузки (LOAD)

Клавиша записи (SAVE)

Клавиша выполнения (EXECUTE)

Дисплей памяти (MEMO)

Используются для переноса данных между картриджем (не поставляется в стандартном комплекте) и вязальной машиной.

Индикатор - G Когда вы используете G - каретку (не поставляется в стандартном комплекте), этот индикатор показывает, что машина готова к работе с этой кареткой.

Клавиша данных DATA

Черная клавиша

Белая клавиша

Клавиша "вправо"

Клавиша "влево"

*stitch - needle
row - peg*

Клавиша ввода (INPUT)

Индикаторы данных

Клавиша проверки (ЧЕК) Используется для проверки программ

Клавиша памяти (МЕМО) используется для программирования информации в памяти

Клавиша С. Используется для стирания данных в памяти, вашего узора и информации в памяти, занесенной туда клавишей М

Клавиша звука - используется при звуковой проверке данных узора (стр. 29)

Клавиши вариаций

1. Клавиша реверса
2. Клавиша вращения
3. Клавиша двойной ширины
4. Клавиша двойной длины
5. Клавиша отражения
6. Клавиша поворота на 180 градусов
7. Клавиша негатива

КАК ПРОИЗВОДИТСЯ ПРОГРАММИРОВАНИЕ

При программировании вы просто говорите компьютеру, какие функции должна выполнить вязальная машина. В память компьютера записано 615 образцов, поэтому вам необходимо указать на нужный вид вязки.

Если вы захотите создать свой узор, вам потребуется записать его в память компьютера.

(Вы также можете легко стереть эту информацию, если не будете в ней нуждаться)

Потратьте некоторое время на изучение возможностей программирования и вы получите удовольствие от использования всех возможностей вашей вязальной машины.

Программирование образцов

Если вы хотите чтобы машина связала какой-то конкретный узор, вы должны ввести эту информацию используя функцию программирования образцов

Два образца - вишенки связаны в центре вашего изделия

Это легко

Программирование памяти

При использовании этой функции вы сможете попросить машину выдать вам информацию о том, когда нужно менять пряжу, какие установки ажурного вязания нужно использовать и т.д.

Узнайте место смены пряжи

Красная, коричневая, зеленая, все в порядке

Ввод программы

Если вы хотите ввести свой собственный узор, нажмите клавишу ввода. (При желании вы можете стереть свой узор)

Это мой собственный узор

Сохраните ваш образец узора

Проверка программы

Используйте функцию проверки программы для того, чтобы убедиться в правильности ввода информации

Правильно ли записана ваша программа

Проверьте с помощью индикатора или звукового сигнала

ПРОГРАММИРОВАНИЕ ОБРАЗЦОВ

Следующие функции используются для программирования машины на вязание образцов.

Прочтите все разделы. На странице 20 вы найдете руководство по программированию основной вязки и вязки мотива.

1. СЕЛЕКТОР

На панели управления находятся два селектора.

Для начала вы должны выбрать номер селектора - первый или второй

Селектор I - Сплошное вязание образца; использование образца целиком.

Сплошное вязание

Селектор II - Вязание мотива или сплошное вязание образца с использованием только части образца

Вы можете запрограммировать до девяти областей образцов. (каждая область образца называется мотивом). Вы можете использовать различные образцы для разных областей.

* Тем не менее, число рядов образца для мотивов 2-9 автоматически устанавливается равным числу рядов первого мотива.

Вязание одиночного мотива

2. Одинаковые образцы, вызываемые в разных областях.

Мотив 1
Мотив 2

3. Два различных образца в двух областях

Мотив 1
Мотив 2

4. Сплошное вязание образца используя только часть образца

Клавиша вариаций

Нажимая на клавишу вариаций вы можете изменять ваш образец.

3. Индикаторы шагов

стр. 16

Для передвижения к разным разделам программы нажмите клавишу перехода STEP, следуйте показаниям индикатора шагов и ответьте на вопросы, которые вам задаст машина перед тем как нажать клавишу STEP еще раз для перехода к следующей секции.

Индикаторы перехода

1. Индикатор номера образца

2. Индикатор части образца (используется только с селектором II)

2 - (1) Нижний ряд образца

2 - (2) Верхний ряд образца

2 - (3) Левый край образца

2 - (4) Правый край образца

3. Индикатор положения первой иглы

4. Индикатор ширины мотива (используется только с селектором II)

4 - (1) Крайняя левая игла мотива

4 - (2) Крайняя правая игла мотива

Когда загорится индикатор готовности READY, нажмите еще раз клавишу перехода STEP.

При этом индикатор готовности погаснет и загорится индикатор P.NO.

1. Индикатор P.NO. (Индикатор номера образца)

Когда загорается этот индикатор, вам нужно ввести номер образца, который вы собираетесь вязать. Это можно сделать с помощью цифровой клавиатуры.

В вашей машине могут быть запрограммированы следующие номера образцов.

1-555 Для программирования одного из 555 встроенных образцов из книги "Мир петель"

801-860 Для программирования одного из 60 встроенных образцов из книги "Мир петель 2"

701 Напечатает слово "brother"

703 Таковая петлевая косичка с двойным краем

Установите в положение В иглы от 5-ой желтой до 6-ой зеленой. Переведите желтые иглы 1 и 2 и зеленые 2 и 3 назад в положение А. Наберите на оставшиеся иглы петли. Переведите вязальную каретку за левую отметку возврата и поверните рукоятку выбора видов вязки в положение KC(II). Введите слева направо. Утопите обе клавиши таковой вязки TUCK и свяжите косичку.

901-(988) Для программирования собственных узоров (смотрите страницу 25)

601-626 Заглавные буквы алфавита

627-652 Строчные буквы алфавита

Пример - Образец номер 100 из книги "Мир петель"

Номер образца

Число рядов

Число петель

Номер контрастной пряжи показан на дисплее памяти.

2. Индикатор части образца (используется только с селектором II)

Этот индикатор показывает какую часть образца вы будете вывязывать

Вы можете установить следующие параметры : (1) - Нижний ряд, (2) - Верхний ряд, (3) - Левый край, (4) - Правый край. Когда вы введете номер образца, компьютер автоматически устанавливает данные на вязание всего образца. Если вы хотите вывязать только часть узора, введите вместо этого свои параметры.

Пример

Образец номер 100.

40 рядов

20 петель

128-81, 21
21
1-22
1
Данные в компьютере

Вы можете выделить любую нужную вам часть образца

У части образца вы можете выделить с свободное пространство, что придаст вашей работе эффект большей удаленности.

Пример 1 - Выберите часть образца

Пример 2 - Установите интервал между образцами в пределах 5 строчек.

Пример 3 Установите интервал между образцами в пределах 5 петель.

Примечание с 12

Вы можете устанавливать любые параметры от 1 до 4 для первого мотива, но вы не сможете изменить параметры 1 и 2 для 2-9 мотивов. Поэтому для мотивов 2-9 индикаторы части образца 1 и 2 гореть не будут.

Высота образца автоматически устанавливается равной высоте первого мотива.

Вы должны сделать так, чтобы первый мотив был самым высоким.

Вы можете изменить установку.

Мотив 1

Мотив 2

56 рядов

27 петель

Пространство

20 петель

3. Индикатор положения первой иглы

Этот индикатор нужен для установки положения первой иглы (крайней левой петли выбранного образца). Введите данные с помощью клавиши положения иглы NEEDLE POSITION а также с помощью цифровой клавиатуры.

Что такое ПОЛОЖЕНИЕ ПЕРВОЙ ИГЛЫ...

Сначала вы должны понять как образец располагается на вязанном изделии.

Для примера возьмем образец номер 100 из книги "Мир петель".

Вот так машина представляет себе этот образец (графическое изображение).

Первая колонка петель в образце (отмеченная стрелкой в нашей диаграмме) - это то, что нам необходимо определить.

Когда образец начинает вязаться, каждая петля имеет свою иглу.

Игла, которая соответствует первой петле образца и называется положением первой иглы.

Положение первой иглы

Примечание: Положение иглы

Если вы посмотрите на пронумерованную полоску под иглами, вы увидите, что левая сторона пронумерована желтым цветом, а правая - зеленым.

Это сделано для того, чтобы компьютер мог различать иглы с одинаковым порядковым номером. Например игла 10 справа(зеленая 10) и игла 10 слева (желтая 10)

Положение первой иглы при выбранном селекторе 1

При вязании всего образца положение первой иглы устанавливается таким образом, что образец находится по центру игольницы и повторяется именно оттуда.

Если один образец содержит четное количество петель, то центр образца помещается на игольницу так, что слева и справа от отметки "0" находится одинаковое количество петель.

Если один образец содержит нечетное количество петель, центр образца автоматически устанавливается на первую зеленую иглу (3 1).

Пример - Положение первой иглы образца автоматически установлено на 10-ую желтую иглу.

20 петель

Пример - Положение первой иглы образца автоматически установлено на 7-ую желтую иглу.

Вы можете изменять положение первой иглы и передвигать его вправо или влево.

Пример - Замена положения первой иглы с желтой-15 на желтую-10 иглу.

Новое положение первой иглы - этот параметр вы можете выбирать сами.

Положение первой иглы, основано на автоматической установке компьютера.

Начальное положение образца, которое получился после автоматической установки компьютера.

Положение первой иглы при выбранном селекторе II

Для каждого мотива вы сами должны устанавливать положение первой иглы.

4. Индикатор ширины мотива.

Этот индикатор необходим для установки ширины каждого мотива (используется только при выбранном селекторе II) ср/19

Данные вводятся с помощью клавиши положения иглы и с цифровой клавиатуры.

Индикаторы ширины мотива загораются в положении 1 и 2. Переход от индикатора 1 к индикатору 2 осуществляется с помощью клавиши перехода.

Индикатор 1 устанавливает начало вязания мотива, а индикатор 2 - конец мотива.

В следующих примерах положение первой иглу установлено на 15-ую желтую иглу (Ж15)

Пример 1

Положение первой иглы.

Изменяя ширину мотива вы можете получить разные комбинации узора.

1. Введите Ж47 в качестве левого края мотива.
2. Введите Ж8 в качестве правого края мотива.

12 петель

20 петель

8 петель

Ширина мотива - 40 петель

Использование селектора II для сплошного вязания мотива.

Используя селектор II вы можете выбрать часть мотива и провязать его по всему изделию.

Пример - Выберите часть вишенки

Ширина образца 12 петель

Положение первой иглы

1. Введите Ж100 чтобы начать левый край образца

2. Введите 3100 для правого края образца.

Программируя машину таким образом, вы можете быть уверены, что образец будет провязываться прямо по центру вашего изделия, как и при установке селектора I.

ПРОЦЕДУРА ПРОГРАММИРОВАНИЯ ОБРАЗЦА ср 20

Убедитесь что у вас горит индикатор готовности READY.

При использовании селектора I

Нажмите клавишу перехода STEP

Введите номер образца

Нажмите клавишу перехода STEP

Введите положение первой иглы или снова нажмите клавишу перехода и машина автоматически установит положение первой иглы в центре образца.

Нажмите клавишу перехода STEP

Программирование образца закончено. Для продолжения вязания откройте страницу 47.

При использовании селектора II

Сначала переключитесь на использование клавиш вариации, если вы нуждаетесь в вариациях образца.

Мотив 1

Мотив 2

Когда общее число мотивов меньше 9

Пример - Если у вас три мотива введите "0" когда на дисплее памяти покажется число 4.

Повтор

Если вам нужно ввести 9 мотивов...

Введите данные для 9-ого мотива.

Программирование образца закончено. Для продолжения вязания перейдите к странице 47.

Если вы случайно ввели неверные данные

Если вы еще не нажали клавишу перехода, нажмите клавишу CE чтобы очистить окно дисплея и введите новые исправленные данные.

Если вы уже нажали клавишу перехода, продолжайте программировать образец дальше. После окончания введите корректные данные используя проверочную функцию (смотрите следующую страницу).

КАК ПРОВЕРИТЬ И ИСПРАВИТЬ ВАШУ ПРОГРАММУ ср 21

Если вы будете нажимать клавишу перехода повторно, программа будет появляться на дисплее в том порядке, в котором вы ее ввели в память машины.

Если в памяти машины нет программы, вы не можете переходить к следующему шагу, даже если вы нажмете клавишу перехода.

1. Убедитесь в том, что все клавиши вариаций установлены верно и горит индикатор готовности.

2. Нажмите клавишу селектора I или II, в зависимости от того, какая вам нужна установка. Нажмите клавишу номера образца P.NO. При этом загорится соответствующий индикатор.
3. Нажмите клавишу перехода.
На дисплее появится запомненный номер образца
При использовании селектора II
На дисплее показан номер образца, который вы сейчас проверите
При использовании селектора I
На дисплее ничего не показывается.
Как исправить - Введите правильный номер
Если вы выбрали селектор I. Перейдите к пункту 5
Если вы исправили номер образца, или ввели тот же самый, то
а) Данные разделения мотива на части будут установлены по умолчанию
б) Положение первой иглы будет автоматически помещено в центр игольницы
При использовании селектора II положение первой иглы останется неизменным
Когда вы корректируете номер образца или вводите тот же самый номер, информация в памяти будет вновь установлена на значения по умолчанию
4. Нажмите клавишу перехода
На дисплее будут показываться данные разделения образца на части (1), (2), (3) или (4).
Примечание
На дисплее для мотива 2-9 показываются только данные (3) и (4)
5. Нажмите клавишу перехода
На дисплее покажется положение первой иглы для выбранного образца
Как исправить - Нажмите желтую или зеленую клавишу и введите корректный номер.
При использовании селектора I - перейдите к пункту 7
При использовании селектора II - перейдите к пункту 6
6. Нажмите клавишу перехода
На дисплее выведутся данные (1) и (2) о ширине мотива.
Как исправить - Нажмите желтую или зеленую клавишу и введите корректный номер.
Повторите пункты 3-6 для мотивов 2-9
В случае если вы хотите добавить мотив в вашу программу...
Пример - У вас в программе есть только один мотив (Мотив 1)
Введите номер образца и переходите к пункту 4
7. Нажмите клавишу перехода
При этом загорится индикатор готовности и проверочная программа будет завершена.
- КЛАВИША СТАРТА** *1 2 2*
Используйте эту клавишу для того, чтобы начать вязание с первого ряда образца, или с середины вязания.
Когда вы нажмете клавишу старта, даже если на дисплее показывается номер другого ряда, он будет автоматически заменен на номер первого ряда.
- 1. КАК ВЕРНУТЬСЯ К ПЕРВОМУ РЯДУ.**
Когда вы захотите начать новое изделие, и при этом вы будете использовать тот же самый образец (например, если вы делаете разные части изделия), на дисплее показывается номер того ряда, который вы будете вязать в образце. Для того, чтобы вернуться к первому ряду образца, нажмите клавишу старта и номер на дисплее переменится на номер 1. (Если вы использовали клавишу переворота на 180 градусов, то на дисплее выведется номер последнего (верхнего) ряда образца).
Перед вязанием образца сначала всегда нужно выбирать иглы.
Когда номер образца на дисплее мигает, это означает, что выбор игл уже произведен. Верните дисплей в стабильное положение нажатием клавиши СТАРТ.
Мигание прекратится и в соответствии с выбранным образцом будут выбраны иглы.
Дисплей подсказывает вам что можно начинать вязание первого ряда. Выбор игл будет производиться в соответствии с первым рядом образца.
- КАК НАЧАТЬ ВЯЗАНИЕ С ПРОИЗВОЛЬНОГО РЯДА**
1. Запрограммируйте образец. (При этом загорится индикатор готовности)
2. Введите номер ряда с которого вы хотите начать вязание и нажмите клавишу старта.
Для задания номера ряда вы также можете использовать клавиши "вверх" и "вниз".
Нажимайте клавиши "вверх" или "вниз" до тех пор, пока на дисплее не появится номер ряда, с которого вы хотите начать вязание.

При работе с ажурным вязанием и с тонким ажурным вязанием обратите внимание на следующее:

Обратите внимание на диаграмму.

Вы можете начать вязание с ряда, находящегося выше ряда, указанного при программировании.

Информация в памяти.

Номер ряда, показываемый на дисплее.

Если вы используете клавиши DOUBLE LENGTH, REFLECTION или MC RIB, обратитесь к странице 43.

ПРОГРАММИРОВАНИЕ ПАМЯТИ *стр. 23*

Вы можете запрограммировать информацию в памяти, и эта информация будет показываться на дисплее памяти во время вязания.

Вы легко можете вводить стирать и редактировать информацию в памяти.

Клавиша памяти MEMO.

На эту клавишу необходимо нажимать при начале и завершении программирования в памяти. Для ввода этой информации используйте клавиши 1-9, желтые и зеленые клавиши, а также клавишу CE.

Индикации дисплея памяти при использовании клавиш.

При вводе информации клавишами 1-9.

При вводе информации желтыми и зелеными клавишами для ажурного вязания.

Желтая Зеленая.

При вводе информации клавишей CE. Чисто

Информация в памяти для образцов из книги "Мир петель", которую вы изменили, снова вернется к оригинальному значению когда вы введете тот же самый номер еще раз.

Информация о ваших собственных образцах останется неизменной до тех пор пока вы не измените или не сотрете ее.

Если вы ввели информацию в память для многоцветного скуп-узора или многоцветного рельефного узора в режиме ввода 2, один ряд будет показываться три раза. В этих образцах компьютер делит один ряд на три секции, для пряжи 1-3.

Пример Номер ряда Клавиша "вверх" Клавиша "вверх"

Память

Ввод / Исправление информации, введенной в память.

Для ввода или коррекции информации, введенной в память.

1. Запрограммируйте требуемый образец.

2. Когда загорится индикатор готовности, нажмите клавишу памяти MEMO. При этом индикатор готовности погаснет.

3. Нажимая клавишу вверх/вниз добейтесь появления на дисплее номера ряда, для которого вы хотите изменить информацию.

4. Введите или измените данные. Для других рядов повторите операции 3-4.

5. Нажмите клавишу памяти MEMO для завершения программирования. При этом загорится индикатор готовности и вы закончите программирование памяти.

Если вы хотите стереть информацию из памяти, вызовите на дисплее номер желаемого ряда и нажмите клавишу CE.

Вы не можете использовать клавишу CE при работе с многоцветным скуп-узором и многоцветным рельефным узором в режиме ввода 2.

СТИРАНИЕ ИНФОРМАЦИИ В ПАМЯТИ *стр. 23*

Вы можете стереть всю информацию из памяти для введенного образца.

1. Запрограммируйте образец.

2. Когда загорится индикатор готовности, нажмите клавишу памяти MEMO. Индикатор готовности погаснет.

3. Нажмите клавишу C. Вся информация из памяти сотрется.

4. Нажмите клавишу MEMO. При этом загорится индикатор готовности и программирование будет закончено.

При использовании многоцветного скуп-узора или многоцветного рельефного узора в режиме ввода 2 все данные в памяти вернуться к прежним значениям.

ИНФОРМАЦИЯ В ПАМЯТИ ДЛЯ ОБРАЗЦОВ В ВАШЕЙ КНИГЕ ДЛЯ ОБРАЗЦОВ.

Пользуйтесь диаграммами на последних страницах вашей книги образцов.

Информация памяти показана с левой стороны диаграммы а также на дисплее.

Обратитесь к странице 39 при использовании образцов многоцветных рельефных узоров. (2 и 3 цвета)

Информация памяти.

При вязании 3-го ряда образца

Дисплей

Содержание информации памяти будет отличаться, в зависимости от выбранного вами образца.

Образцы таковой вязки и скип-узоров.

Информация памяти используется для того, чтобы отличить разные цвета пряжи при многоцветном вязании.

Использование при вязании пряжи 1

Использование при вязании пряжи 2

Ажурная и тонкая ажурная вязка

Если на дисплее нет никаких чисел, применяйте каретку для ажурного вязания.

Когда на дисплее появляются цифры, вяжите с использованием вязальной каретки столько рядов, сколько показано на экране дисплея.

Провяжите 4 ряда вязальной кареткой

Примените каретку для ажурного вязания

Провяжите 2 ряда вязальной кареткой

Примените каретку для ажурного вязания

Вязание орнамента

Информация памяти служит для индикации контрастной пряжи

Цифра 1 используется для индикации основной пряжи. Остальные цифры показывают контрастную пряжу.

Вязание с контрастной пряжей 2

Вязание с контрастной пряжей 3

Вивинг

(1) Информация памяти используется для индикации вивинговой пряжи.

(2) Если на дисплее нет никакой цифры, вы должны провязать этот ряд без использования вивинговой пряжи.

Вяжите без вивинговой пряжи

Вяжите с вивинговой пряжей 2

Вяжите с вивинговой пряжей 3

Вяжите с вивинговой пряжей 2

Смешанное ажурное и тонкое ажурное вязание

Используйте каретку для ажурной вязки когда это показывается на дисплее.

Используйте каретку для ажурной вязки (Рычажок включения ажурной вязки - N)

Когда на дисплее появляются цифры, вяжите с использованием вязальной каретки столько рядов, сколько показано на экране дисплея.

Используйте каретку для ажурной вязки (Рычажок включения ажурной вязки - F)

ВВОД ПРОГРАММЫ (КАК ВВЕСТИ СВОЙ СОБСТВЕННЫЙ ОБРАЗЕЦ)

Вы можете ввести и сохранить в памяти машины свой собственный образец с помощью функции ввода программы.

В одном ряду вы можете использовать до 3 цветов (включая основную пряжу)

Эта функция позволяет вам вводить и стирать из памяти свои образцы.

Перед началом ввода своего образца вы должны подготовить следующее:

(1) Нарисуйте ваш образец на одном из чистых дизайнерских листов которые поставляются вместе с машиной.

(2) Нарисуйте рамку вокруг вашего образца.

(3) Подсчитайте количество рядов и петель в вашем образце.

Пример

Двухцветный образец

6 рядов 5 петель

Трехцветный образец

6 рядов 6 петель

1. Клавиша ввода

Нажмите на эту клавишу при начале и окончании ввода программы

2. Индикатор номера образца (P. NO)

Компьютер присвоит вашим образцам порядковый номер от 901 до 988

Вы можете создать 98 образцов
Компьютер присваивает номер 901 вашему первому образцу, 902 - вашему второму образцу и т. Д. Автоматически.

Во избежании недоразумений мы рекомендуем вам записывать номера ваших образцов.

3. Режим ввода

При вводе вашего образца необходимо ввести номер режима ввода 1 или 2.

Режим 1... Все образцы кроме образцов в режиме ввода 2

Режим 2... Многоцветный скип-узор и многоцветный рельефный узор (3 цвета)

"1" (=Режим 1) появится на экране дисплея. Если вы хотите вводить информацию в режиме 2, введите цифру "2".

Номер образца

Режим ввода

4. Клавиша петель, клавиша рядов

Индикатор петель

Клавиша петель

Нажмите эту клавишу для изменения индикации данных на дисплее с показа ряда на показ петли.

Индикатор ряда

Клавиша ряда

Нажмите эту клавишу для изменения индикации данных на дисплее с показа петли на показ ряда.

Индикатор петли и индикатор ряда

А. Когда вы вводите число петель и рядов эти индикаторы будут гореть

Число петель ... От 1 до 200 петель

Число рядов ... Максимальное число рядов будет подсчитано автоматически компьютером тогда, когда вы введете число петель. Однако совсем не обязательно использовать все ряды, предложенные компьютером.

В. Когда вы проверяете или вводите данные образца, любая из этих ламп может гореть и показывать, какие данные редактируются в текущий момент на дисплее.

5. КЛАВИШИ ВВОДА ДАННЫХ ДЛЯ ОБРАЗЦА.

Вы должны использовать верные клавиши при вводе информации для образца, в зависимости от выбранного режима ввода.

Режим 1 ... Используйте клавиши данных (Белая и Черная клавиши)

Режим 2 ... используйте цифровую клавиатуру. (1, 2 и 3)

Вы можете вводить данные с вашего дизайнерского листка так, как есть.

Введите данные по петлям, одну за одной, начиная с крайней левой строчки первого ряда.

Клавиша "вверх" ... Для перехода к следующему ряду.

Клавиша "вниз", клавиша "влево"... Вы можете использовать эти клавиши если вы обнаружили, что неправильно ввели информацию. Однако, когда вы будете возвращаться к неправильной ячейке по другим ячейкам, содержимое этих ячеек будет уничтожено. Поэтому, если вы не хотите подобного результата, исправляйте данные специальной программой проверки

1. Клавиша данных - Режим 1

Белая клавиша - Игла остается в положении В. (Пример - вязание основной пряжей при изготовлении орнамента)

Черная клавиша - Игла переходит в положение D. (Пример - вязание контрастной пряжей при изготовлении орнамента)

2. Цифровые клавиши (1-3) - Режим 2

Используйте эту клавишу для ввода провязывания петли пряжей 1

Используйте эту клавишу для ввода провязывания петли пряжей 2

Используйте эту клавишу для ввода провязывания петли пряжей 3

Для быстрого ввода...

(1) Если все оставшиеся петли в данном ряду вам необходимо ввести белой клавишей или клавишей 1, нет необходимости вводить данные для каждой петли. Просто нажмите клавишу "вверх" для ввода следующего ряда.

(2) Вы можете ввести одинаковые данные путем многократного нажатия на клавишу данных или на клавишу цифровой клавиатуры

6. ИНДИКАТОРЫ ДАННЫХ

Введенные данные будут отображаться с помощью индикаторов данных.

1. При вводе данных с помощью клавиш данных...

Пример Образец / 5 петель

Контрастная пряжа (Черная клавиша)

Главная пряжа (Белая клавиша)

Индикатор данных выключено включено

2. При вводе данных с помощью цифровой клавиатуры...

Пример Образец / 6 петель

Пряжа 3 (Клавиша 3)

Пряжа 2 (Клавиша 2)

Пряжа 1 (Клавиша 1)

Индикатор данных выключено включено мигает

Что делать если в вашем образце в одном ряду более 10 петель.

(1) Индикатор данных показывает данные для первых десяти петель в том порядке, в котором вы ввели эти данные.

(2) Когда вы вводите данные для 11-ой петли, данные по первым 10 петлям исчезают и на их месте появляются данные для следующих десяти петель.

ПРОЦЕДУРА ВВОДА ПРОГРАММЫ

1. Сохранение вашего образца

Убедитесь что индикатор готовности горит.

Запишите номер образца

Выберите режим ввода 1 или 2

Введите число петель

Если вы ввели неверные данные, нажмите клавишу CE для очистки дисплея, а после этого введите правильную информацию.

Введите число рядов

Введите данные образца с помощью клавиш данных. С помощью цифровой клавиатуры и клавиши "вверх".

Загорится индикатор готовности и процедура ввода программы закончена.

Если вы хотите ввести информацию в память, смотрите страницу 23.

Если вы хотите провязать введенный образец, вам необходимо подготовить машину так, как описано на странице 20.

В противном случае машина помнит только последний образец который вы вязали.

2. Как стереть ваш образец.

Введите номер образца, который вы хотите стереть и нажмите клавишу C.

1. Убедитесь в том, что индикатор готовности горит. Нажмите клавишу ввода INPUT. При этом гаснет индикатор готовности и загорается индикатор ввода. На дисплее появится самый маленький номер доступного образца.

2. Введите номер образца. Который вы хотите удалить.

Если вы ввели неверные данные, нажмите клавишу CE для очистки дисплея, а после этого введите правильную информацию.

3. Нажмите клавишу C.

С экрана дисплея исчезнет номер образца и образец будет удален из памяти компьютера.

Если вы хотите удалить более одного образца, повторите операции 2-3.

4. Нажмите клавишу ввода после того, как вы закончили удалять ваши образцы. При этом индикатор ввода погаснет.

Загорается индикатор готовности и процедура ввода программы закончена.

Порядок, в котором номера образцов появляются при вводе программы.

На дисплее появляется самый маленький доступный номер образца.

Пример Номер сохраненного образца.

Удаленные образцы

Порядок, в котором появляются номера образцов.

Примечание

Если вы удалите свой образец, программа образца также будет удалена.

Если вы сотрете некоторые образцы при выбранном селекторе II, другие образцы для мотивов с меньшим номером удалены не будут.

Пример

Если вы удалите свой образец мотива 5, мотивы с номерами 6-9 будут также удалены, но вы сможете работать с мотивами 1-4.

ОСНОВНЫЕ ПРАВИЛА СОЗДАНИЯ ВАШИХ ОБРАЗЦОВ.

При создании своих собственных образцов помните следующее:

Петли

Ряды

Таковой узор

Многоцветный таковой узор

Таковая петля

Чулочная петля

Вы не можете располагать рядом две таковые строчки

(1) Если вы хотите получить чулочную петлю между двумя рядами таковых строчек 1X1.

Не повторяйте таковую петлю 1X1 более четырех раз и не помещайте более четырех чулочных петель между таковыми петлями 1X1.

4 таковые петли

4 чулочные петли

(2) Не следует ставить более 3 чулочных петель между таковыми петлями

Будет очень трудно вязать

Платингово-таковая вязка

Таковая петля

Вы не можете располагать рядом две таковые строчки

Вы можете только вытянуть ряд

Вивинг

Связано иглой в положении D

Не используйте вивинговую пряжу более чем в пяти петлях

Ажурная вязка — *ажурная вязка*

Связано иглой в положении D

Не устанавливайте более пяти игл в положение D

Ажурная вязка и тонкая ажурная вязка

Перекинутая петля

Вы не можете перекинуть две петли вместе

Не пытайтесь перекинуть одну и ту же петлю на два и более ряда

Многоцветный рельефный узор

Этот вид вязания можно осуществить используя рельефное приспособление и чередователь цветов.

Эти образцы провязываются при нажатии клавиши MC RIB.

Введите данные с вашего дизайнерского листка.

При создании многоцветного узора (2 цвета на ряд) следите за тем, чтобы общее число рядов было четным, а также за тем, чтобы пряжа менялась на каждом четном ряду.

ПРОГРАММА ПРОВЕРКИ

Вы можете проверить номер образца, количество рядов и петель, а также данные вашего образца, сохраненные в памяти компьютера.

С помощью этой программы вы можете изменить данные вашего образца. Проверка может осуществляться при помощи индикатора данных и/или со звуковым сигналом.

Клавиша проверки. Нажмите эту клавишу при начале и окончании проверки.

Клавиша звукового сигнала. Нажмите эту клавишу при начале проверки со звуковым сигналом, а также для выключения звукового сигнала.

Программа проверки

1. Как проверить номер образца, который вы сохранили в памяти машины.

1. При горящем индикаторе готовности нажмите клавишу проверки.

На дисплее появится номер образца с номером режима ввода.

2. При нажатии на клавишу "вниз" на дисплее будет выдаваться номер образца по порядку, начиная с последнего записанного номера.

Пример

Последний записанный образец Первый записанный образец

3. После того, как вы проверили номер образца, нажмите клавишу проверки CHECK.

При этом загорится индикатор готовности и процедура проверки номера образца закончится.

2. Как проверить данные вашего образца.

Метод 1: Проверьте данные образца с помощью индикатора данных, начиная с первого ряда.

Метод 2: Проверьте данные образца при помощи звукового сигнала.

Метод 1: Как проверить образец используя индикатор данных.

1. Нажмите клавишу проверки при горящем индикаторе готовности. Нажимая на клавишу "вниз" найдите нужный вам номер образца. На дисплее появится номер режима ввода.
2. Нажмите клавишу перехода. На дисплее появится число петель в образце. (Вы не можете изменить эти данные).
3. Нажмите клавишу перехода. На дисплее появится число рядов в образце. (Вы не можете изменить эти данные).
4. Для проверки первого ряда нажмите клавишу перехода. Индикатор данных покажет данные, введенные для первых 10 петель первого ряда. На дисплее появляется цифра "1" и загорается индикатор ряда. (Это означает - первая петля первого ряда).

5. Для проверки второго(следующего) ряда нажмите клавишу "вверх". Индикатор данных покажет данные, введенные для первых 10 петель второго ряда. На дисплее появляется цифра "2" и загорается индикатор ряда. (Это означает - первая петля второго ряда). Таким же образом проверьте остальные ряды.

6. После проверки данных образца нажмите клавишу перехода. Загорается индикатор готовности и процедура проверки данных завершена. Как использовать индикатор данных если в ряду у образца больше десяти петель.
(1) Когда дисплей показывает первую петлю первого ряда, индикатор данных показывает данные для первых десяти петель.

(2) Когда вы передвигаетесь к петле с номером 11 (с помощью клавиши "вправо"), данные по первым 10 петлям исчезают и на их месте появляются данные для следующих десяти петель, т.е. для 11-20

Нажатием клавиши проверки вы в любой момент можете закончить программу проверки.

Метод 2: Как проверить данные образца используя звуковой сигнал

Звуковой сигнал

Бииип (Один длинный сигнал) Бип-бип (Два коротких сигнала)

Бип-бип-бип (Три очень коротких сигнала) Пример - 6 петель

1. Следуйте указаниям в операциях 1-3 для метода 1.

2. Как проверить первый ряд.

1. Нажмите клавишу перехода. На дисплее появится цифра "1" и загорится индикатор ряда. (Это означает первую петлю первого ряда).

2. Нажмите клавишу звукового сигнала. При этом раздастся звуковой сигнал в зависимости от данных в первой петле первого ряда.

3. Как проверить второй ряд.

1. Нажмите клавишу "вверх" для передвижения к следующему ряду. При этом на дисплее появится цифра "2" и загорится индикатор ряда.

2. Нажмите клавишу звукового сигнала. При этом раздастся звуковой сигнал в зависимости от данных в первой петле второго ряда.

Проверьте следующие ряды таким же образом.

4. После проверки данных нажмите клавишу проверки. Загорится индикатор готовности и процедура проверки данных будет закончена. Программа проверки может быть завершена в любое время:

1. Нажмите клавишу звукового сигнала

2. Нажмите клавишу проверки для завершения программы проверки.

КАК ИСПРАВИТЬ ДАННЫЕ ОБРАЗЦА.

Во время проверки данных со звуковым сигналом нажмите на клавишу звукового сигнала чтобы остановить звуковой сигнал.

1. Измените на дисплее номер петли, данные которой вам требуется изменить.

2. Введите правильные данные с помощью клавиши данных (Белая или Черная клавиши) или с помощью цифровой клавиатуры. Когда вы введете правильные данные для образца, номер на экране дисплея не изменится. Поэтому перенесите номер на следующую петлю, которую необходимо откорректировать. При проверке данных с помощью звукового сигнала, нажмите на клавишу звукового сигнала. При этом динамик издаст определенный звук, начиная с номера петли на дисплее.

Индикация на дисплее будет меняться при нажатии клавиш "вверх", "вниз", "вправо" и "влево". (Данные образца могут быть изменены с помощью клавиш данных и цифровой клавиатуры).

Перейдите к следующему ряду

Нажмите на клавишу "вверх", На дисплее выдается первая петля следующего ряда.

Если вы нажмете клавишу "вверх" когда вы находитесь в последнем ряду, вы перейдете к первой петле первого ряда.

Первая петля следующего ряда

Верните обратно номер ряда на дисплее

Нажмите на клавишу "вниз". Дисплей перейдет к первой петле предыдущего ряда.

Если вы нажмете на клавишу "вниз" когда вы находитесь в первом ряду вы перейдете в первую петлю последнего ряда.

Первая петля предыдущего ряда

Перейдите к номеру петли.

Нажмите клавишу "вправо" когда дисплей показывает номер ряда. Вы перейдете к следующей петле этого ряда.

Если вы нажмете клавишу "вправо" когда вы находитесь в последней петле ряда, на дисплее появится первая петля того же ряда.

Следующая петля

Перейдите к номеру петли

Нажмите клавишу "влево" когда дисплей показывает номер ряда. После этого на дисплее будет показываться предыдущая петля того же ряда.

Если дисплей показывает первую петлю ряда, при нажатии на клавишу "влево" вы перейдете к последней петле ряда.

КЛАВИШИ ВАРИАЦИЙ

Вы можете получить удовольствие работая с клавишами вариаций и придумывая новые образцы орнамента.

Вариации устанавливаются при горящем индикаторе готовности.

Индикатор вариаций загорится при нажатии соответствующей клавиши. При этом образец будет провязываться также в соответствии с нажатой вами клавишей.

1. КЛАВИША РЕВЕРСА.

Изменяется направление образца.

Индикатор реверса

Выключен

Нажать

Мигает

Нажать

Включен

Нажать

Вязание образцов при выбранном селекторе I

Для включения режима реверса дважды нажмите клавишу реверса

Вязание образцов при выбранном селекторе II

Вы можете установить режим реверса для каждого мотива. Максимальное количество мотивов - 9.

Индикаторы данных

Мотив

Индикаторы данных 1-9 соответствуют мотивам 1-9

Мигание (режим установки)

Нажать

При нажатии на цифровые клавиши 1-9 вы можете включать и выключать индикаторы данных.

Мигание

Индикатор данных мигает - мотив вяжется в режиме реверса

Индикатор данных выключен - режим реверса отсутствует.

Нажать

Включено

Включено

Выключено

1. Нажмите клавишу реверса. Индикатор реверса и индикатор данных начнут мигать.

На индикаторе данных появляется последний режим работы реверса.

2. Сверяясь с индикаторами данных установите режим реверса для каждого мотива используя цифровые клавиши 1-9

3. После установки режимов для всех мотивов еще раз нажмите клавишу реверса.

При этом загорятся индикаторы данных и индикатор реверса и процедура установки режима реверса будет завершена.

Вязание образцов при выбранном селекторе I

Диаграмма

При выключенном индикаторе реверса...

Образец провязывается так, как показано на диаграмме - в том же направлении.

При включенном индикаторе реверса...

Образец провязывается на изделии в обратном показанному на диаграмме направлению.

Вязание образцов при выбранном селекторе II

Диаграмма

Мотив 1

Мотив 2

При выключенном индикаторе реверса...

Для реверсирования только мотива 1...

Положение первой иглы для мотива 1

Положение первой иглы для мотива 2.

При включенном индикаторе реверса...

Положение первой иглы для мотива 1

Положение первой иглы для мотива 2.

Реверсировано

Как изменить режим реверса во время вязания...

Если вы хотите применить режим реверса необходимо нажать на клавишу реверса за один ряд до того как вы хотите применить режим реверса.

Пример

Если вы хотите применить режим реверса с 10-го ряда...

Нажмите клавишу реверса дважды в тот момент, когда на дисплее будет мигать цифра 9.

2. КЛАВИША ВРАЩЕНИЯ.

Образец поворачивается на 90 градусов против часовой стрелки.

Если клавиша вращения используется с другими клавишами вариации то образец сначала поворачивается на 90 градусов, а потом изменяется в зависимости от того, какая применяется клавиша вариации.

При применении клавиши вращения ряды и петли меняются между собой.

Пример - 20 петель на 40 рядов - вращение отключено

- 40 петель на 20 рядов - вращение включено

40 рядов 20 петель

20 рядов 40 петель

При использовании селектора II

Если вы применяете вращение для двух и более мотивов...

Петли и ряды для мотивов 2-9 автоматически устанавливаются на те же параметры, которые имеет мотив 1.

Положение первой иглы для мотива 1

Положение первой иглы для мотива 2

Мотив 1 56 рядов 27 петель

Мотив 2 Пространство 20 петель

27 рядов 56 петель

56 петель Пространство

Если вы хотите использовать режим вращения для образца, который имеет более 200 рядов ...

На изделии провязывается только первые 200 рядов так, как показано на рисунке.

200 рядов

200 петель

При выключенном режиме вращения

Положение первой иглы для мотива 1

Положение первой иглы для мотива 2

Пространство 56 рядов

27 петель 20 петель

Ширина 1-го мотива Ширина 2-го мотива

При включенном режиме вращения

Положение первой иглы для мотива 1

Положение первой иглы для мотива 2

Пространство 27 рядов

56 петель 56 петель

Ширина 1-го мотива Ширина 2-го мотива

ПРИМЕЧАНИЕ - ДЛЯ СЕЛЕКТОРА II

При использовании режима вращения данные образца будут изменены

Поэтому, при вводе программы вводите положение первой иглы и ширину мотива для каждого мотива помня о том, что теперь положение рядов и петель поменяется.

Как применить режим вращения при вязании...

Измените режим вращения за ряд до того места, где бы вы хотели применить вращение.

Пример

Если вы хотите чтобы к образцу был применен режим вращения с 10-го ряда...

Нажмите на клавишу вращения когда на дисплее мигает цифра 9

При нажатии на клавишу вращения образец будет провязываться с "первого" ряда образца.

3. КЛАВИША ДВОЙНОЙ ШИРИНЫ

Образец вяжется с двойной шириной

При использовании селектора I - все образцы будут выполняться с двойной шириной.

При использовании селектора II

Режим двойной ширины выключен...

В примере использовано два мотива.

Положение первой иглы для мотива 1

Положение первой иглы для мотива 2

40 петель 20 петель

Ширина вязания мотива

Режим двойной ширины включен...

Положение первой иглы для мотива 1

Положение первой иглы для мотива 2

40 петель 20 петель

Ширина вязания мотива

Не забудьте указать двойное количество петель при использовании клавиши двойной ширины. В противном случае вы получите только половину орнамента.

Как установить режим двойной ширины во время вязания...

Измените режим двойной ширины за один ряд до начала вязания с двойной шириной.

Пример Если вы хотите начать вязание с двойной шириной с 10-го ряда нажмите клавишу двойной ширины когда на дисплее будет мигать цифра 9.

4. КЛАВИША ДВОЙНОЙ ДЛИНЫ

Образец провязывается с двойной длиной.

При выключенном режиме двойной длины...

В примере используется два мотива.

При включенном режиме двойной длины...

Как установить режим двойной длины во время вязания...

Измените режим двойной длины непосредственно перед началом вязания с двойной длиной.

Пример Если вы хотите начать вязание с двойной длиной с 10-го ряда нажмите клавишу двойной длины когда на дисплее будет мигать цифра 10.

5. КЛАВИША ОТРАЖЕНИЯ

Образец провязывается в оригинальном виде, а затем в отраженном

При выключенном режиме отражения...

При включенном режиме отражения...

При вязании динамик подает сигнал за один ряд до последнего ряда образца и на дисплее показывается номер последнего ряда. После этого на дисплее будут показываться номера рядов в обратном порядке.

Если вы хотите, чтобы образец сначала провязывался в отраженном виде (вверх ногами)

Введите номер верхнего ряда образца и нажмите клавишу старта

Примечание

В точке контакта ряды двух образцов накладываются друг на друга.

Точка контакта.

Как изменить режим отражения в процессе вязания...

1. Из выключенного режима во включенный

Вы можете нажать на клавишу отражения находясь в любом ряду. Машина начнет работать в режиме отражения сразу после того, как довяжет образец в нормальной позиции.

2. Из включенного режима в выключенный.

В процессе вязания образца в нормальном положении

Вы можете нажать на клавишу отражения находясь в любом ряду.

В процессе вязания образца в перевернутом положении

Нажмите на клавишу отражения находясь за один ряд от того места, в котором вы хотите отменить режим отражения.

Пример

Если вы хотите начать вязание образца в нормальном положении с 10-го ряда нажмите на клавишу отражения находясь в 11-ом ряду (когда на дисплее мигает число 11)

6. КЛАВИША ПОВОРОТА НА 180 ГРАДУСОВ

Образец провязывается в перевернутом виде. (Вязание происходит с верхнего ряда образца)

При выключенном режиме переворачивания.

Диаграмма

При включенном режиме переворачивания

Диаграмма

При включенном режиме отражения и переворачивания образца

Как поменять режим переворачивания во время вязания

Нажмите на клавишу поворота находясь на том ряду, с которого вы хотите осуществить поворот образца.

Пример

Если вы хотите чтобы образец повернулся на 180 градусов с 10-го ряда...

Нажмите на клавишу поворота когда на дисплее будет мигать число 10.

7. КЛАВИША НЕГАТИВА

Образец вяжется в негативном изображении

При выключенном режиме негатива

Иглы, соответствующие черным клеткам на диаграмме, переводятся в положение D, а остальные иглы остаются в положении В.

При включенном режиме негатива...

Иглы, соответствующие черным клеткам на диаграмме, остаются в положение D, а остальные иглы переводятся в положение В.

Как поменять режим негатива во время вязания

Нажмите на клавишу негатива находясь на за ряд до того места, с которого вы хотите осуществить вязание образца в негативном изображении

Пример

Если вы хотите чтобы образец вязался в негативном изображении с 10-го ряда...

Нажмите на клавишу негатива когда на дисплее будет мигать цифра 9.

ИСПОЛЬЗОВАНИЕ ОДИНОЧНОГО ЦВЕТОЗАМЕНИТЕЛЯ (КНС)

Используйте клавишу негативного вязания в соответствии с образцом. Одиночный цветозаменитель может использоваться с многоцветными узорами - например с многоцветным таковым узором, со скуп-узором и с многоцветным орнаментным узором. С одиночным цветозаменителем вязание будет идти быстрее, чем обычно. Одиночный цветозаменитель может быть установлен и на электронную машину и на машину с перфокартами. Кроме нижеследующих инструкции вам необходимо прочитать инструкцию и к одиночному цветозаменителю.

Узор

Все узоры, показанные в инструкции к цветозаменителю также находятся в памяти компьютера, поэтому вы можете использовать и их. (Перфокарты, поставляемые с цветозаменителем использовать не нужно). Кроме того, вы также можете использовать цветозаменитель при работе со следующими узорами.

Узор

Номер узора

Клавиша негатива

Орнамент и таковой узор из инструкции к КНС.

512-521

ВКЛЮЧЕНО

Орнамент и многоцветный орнамент

1-2-3 - 84

801 - 840

ВКЛЮЧЕНО

Многоцветный таковый узор

293 - 312

ВЫКЛЮЧЕНО

Многоцветный скип-узор

368 - 394

841 - 850

ВЫКЛЮЧЕНО

Когда между узорами необходимо провязать простой вязкой.

Пример - Книга "Мир Петель", узор 514

При вязании рядов 5, 19, 25 и 39 все иглы устанавливаются в положение D.

Нажмите клавишу блокирования на КНС и провяжите два ряда только главной пряжей.

Нажмите клавишу блокирования

Как установить одиночный цветоаменитель (КНС) на электронную машину.

Руководствуйтесь инструкцией к КНС, а также следующими инструкциями. ((2) на странице 2, (6) на странице 3 и (7) на странице 4.)

(2) на стр. 2

Ручной конектор

Всегда устанавливайте ручной конектор, даже если вы не используете ленточное устройство.

В этом случае не изменяйте установок цветоаменителя, подкручивая рукоятку (см. "Установки (2))

(6) на странице 3

Установочное отверстие (1)

Установочное отверстие (2)

Нет необходимости устанавливать стойку нитенатяжителя.. Вы можете использовать установочные отверстия в углу вашей вязальной машины.

(7) на странице 4.

Поместите второй нитенатяжитель в установочное отверстие. Вы можете выбрать отверстие (1) или (2), но если вы используете вязальный бегунок, установите нитенатяжитель в отверстие (2).

ВЯЗАНИЕ УЗОРОВ с 38

1. Орнамент

1. Заправьте главную и контрастную нити, руководствуясь инструкцией к цветнику.

Клавиша 1 - Главная пряжа

Клавиша 2/3/4 - Контрастная пряжа

2. Провяжите 10 рядов чулочной петлей, а затем переведите вязальную каретку в крайнее правое положение.

3. Запрограммируйте узор.

4. Переведите главную пряжу из челнока А в челнок В.

Главная пряжа Вытяните Потяните вправо

5. Снимите главную пряжу с ролика 1 и отмените нажатие на клавишу замены.

6. Приведите все иглы из положения В в положение Е.

7. Передвиньте вязальную каретку к правой отметке возврата. Установите клавишу замены на значение КС(1) и нажмите клавишу МС.

8. Передвиньте вязальную каретку по игольной станине таким образом, чтобы она оказалась за пределами левой отметки возврата и так, чтобы иглы были выбраны.

9. Продолжайте вязание. Нажимайте клавишу цветника согласно номеру, появляющемуся на дисплее.

2. Многоцветный таковый узор и скип-узор (2 цвета)

1. Когда вы работаете с многоцветным таковым узором и используете цветник, приведите в действие щетки вивинга.

(Не используйте щетки вивинга при вязании других узоров).

Щетки вивинга

2. Заправьте нить в цветник и вяжите примерно 10 рядов. По окончании этих 10 рядов вязальная каретка должна находиться справа. Передвиньте вязальную каретку за правую отметку возврата.

3. Запрограммируйте узор.

4. Установите клавишу замены на значение КС(1) и передвиньте вязальную каретку справа налево так, чтобы каретка оказалась за левой отметкой возврата и иглы были выбраны.

5. Нажмите обе клавиши таковой вязки если вы работаете с таковым узором.

Нажмите обе клавиши частичного вязания при работе со скип-узором.

6. Продолжайте вязание. Нажимайте клавишу цветника согласно номеру, появляющемуся на дисплее.

3. Многоцветный скип-узор (3 цвета)

Для вязания этого узора вы должны заменять пряжу на каждом ряду и слева и справа игольницы (если вы не используете клавишу двойной длины).

Вы должны провязать 1, 2 или 3 ряда для того, чтобы завершить ряд узора. (Количество рядов зависит от того, сколько цветов на ряд вы используете для вязания вашего узора).

А. Если вы используете клавишу двойной длины...
Выполните пункты 2 - 2-6, описанные выше.
Заменяйте пряжу каждые два ряда.

Б. Если вы не используете клавишу двойной длины...
Выполните пункты 2 - 2-6, описанные выше.

В этом случае вы можете начать вязание с вязальной кареткой, находящейся как справа так и слева.

Заменяйте пряжу на каждом ряду, согласно информации, выдаваемой на дисплее.

КЛАВИША МНОГОЦВЕТНОГО УЗОРА-СТОЛБИКА

Эта клавиша используется для вязания многоцветного узора-столбика.

Не используйте эту клавишу для вязания многоцветных узоров (3 цвета) из книги узоров (узоры 851-860).

При работе с многоцветными узорами-столбиками нужно использовать риббер и двойной цветник.

ДАННЫЕ УЗОРА И ИНФОРМАЦИЯ ПАМЯТИ ОБ УЗОРЕ В КНИГЕ УЗОРОВ.

Многоцветные узоры-столбики (2 цвета) (Узоры 522-531)

Данные узора находятся в памяти компьютера в том же формате, что и данные орнамента.

Информация в памяти для нечетных чисел показывает контрастную пряжу, а четные числа показывают главную пряжу.

Провяжите первый и второй ряды главной пряжей 2.

Провяжите первый и второй ряды контрастной пряжей 3.

Многоцветные узоры-столбики (3 цвета) (Узоры 851-860)

Данные узора и информация памяти уже организована и сохранена в памяти компьютера таким образом, чтобы вязать каждым видом пряжи.

(Не используйте клавишу многоцветного узора-столбика для вязания этих узоров).

Номер пряжи для вязания

Одна последовательность - 6 рядов вязания составляют два ряда узора.

При нажатии на клавишу многоцветного узора-столбика компьютер автоматически преобразует данные узора в несколько рядов для раздельного вязания.

ДАННЫЕ УЗОРА И ИНФОРМАЦИЯ ПАМЯТИ ОБ УЗОРЕ ПРИ ВКЛЮЧЕННОЙ КЛАВИШЕ MC RIB.

1. Если информация памяти отсутствует

А. Орнамент и узоры, запрограммированные в режиме ввода 2.

Вязание происходит только одной главной пряжей и одной контрастной пряжей.

Цифра 1 на дисплее означает вязание главной пряжей, а цифра 2 на дисплее означает вязание контрастной пряжей.

Диаграмма, созданная компьютером для вязания многоцветного узора-столбика.

Информация памяти Номер ряда

Диаграмма 38 Одна последовательность

4 ряда вязания составляют 2 ряда узора.

Многоцветный скип-узор (3 цвета) в книге узоров и узоры, запрограммированные в режиме ввода 2.

Вязание производится 3-мя видами пряжи 1-3.

Данные узора организованы и сохранены в памяти компьютера таким образом, чтобы вязание нитями 1-3 происходило отдельно.

Данные в компьютере

Информация памяти Номер ряда

Данные узора на диаграмме

Клавиша MC RIB включена

Одна последовательность - 3 ряда вязания составляют 1 ряд узора.

ДАННЫЕ УЗОРА И ИНФОРМАЦИЯ ПАМЯТИ ОБ УЗОРЕ ПРИ ВКЛЮЧЕННОЙ КЛАВИШЕ MC RIB.

2. Если информация памяти только по нечетным номерам:

Вязание происходит одной главной пряжей и несколькими контрастными нитями.

Цифра 1 на дисплее показывает, что вязать необходимо главной пряжей, остальные цифры означают, что вязание нужно производить различными контрастными нитями.

Информация памяти Номер ряда

Контрастная нить Одна последовательность

3. Если информация памяти по четным и нечетным номерам:

Вязание происходит несколькими главными пряжами и несколькими контрастными нитями.

Номер на дисплее показывает, какой пряжей необходимо вязать

Информация памяти Номер ряда

Контрастная пряжа

Главная пряжа

Одна последовательность.

ИСПОЛЬЗОВАНИЕ ДВОЙНОГО ЦВЕТНИКА (KRC)

Этот цветник может быть установлен и на электронную машину и на машину с перфокартами.

Пожалуйста, кроме нижеследующих инструкций, прочитайте инструкцию к двойному цветнику.

УЗОР

Все узоры, показанные в инструкции по использованию KRC также находятся в памяти компьютера, поэтому вы можете использовать эти узоры из книги Мир Петель. (Перфокарты, находящиеся в комплекте с KRC не используются).

Вы можете работать с многоцветным узором-столбиком используя орнамент, многоцветный орнамент, одиночный мотив и многоцветный скуп-узор (3 цвета).

ВЯЗАНИЕ УЗОРА

При использовании селектора II...

Не нужно читать инструкцию к KRC на странице 17.

Фон узора вяжется главной пряжей для первого ряда одной последовательности.

Многоцветный узор-столбик (3 цвета) из книги Мир Петель II не может вязаться как мотив при использовании селектора II.

Многоцветный узор-столбик (3 цвета), запрограммированный в режиме ввода 2 при использовании многоцветного скуп-узора (3 цвета) из книги Мир Петель II.

В этом случае вы должны менять пряжу на каждом ряду, и справа и слева.

А. При использовании клавиши двойной длины.

1. Установите риббер и цветник на машину.

2. Установите рычаг тонкого вязания на главной станине.

3. Установите иглы для вязания полной ленты и провяжите 10 рядов пряжей 1 на полноигольной ленте. Переведите вязальную каретку за правую отметку возврата.

4. Запрограммируйте узор и нажмите клавишу MC RIB. (Включено)

5. Установите рукоятку замены в положение KC (II).

6. Медленно передвиньте вязальную каретку через отметку возврата для того чтобы связать 1 ряд. При этом выбираются иглы.

7. Установите вязальную каретку и каретку KR в положение, показанное на рисунке.

8. Провяжите два ряда.

9. Передвиньте каретку вправо. Вы должны услышать щелчок. Нажмите клавишу цветника согласно числу, показываемому на дисплее.

10. Вяжите, пользуясь информацией памяти.

Нажмите клавишу цветника после того, как вы услышите щелчок.

Если вы хотите исправить ошибки, перейдите на страницу 72.

Б. Если вы не используете клавишу двойной длины.

Проделайте операции, описанные в пункте А.

В этом случае, перед началом вязания вы можете поместить вязальную каретку и вправо и влево. Меняйте нить на каждом ряду, руководствуясь информацией памяти.

2. Другие узоры

1. Установите риббер и цветник на вашу машину и заправьте нити.

Если вы вяжете многоцветный узор-столбик используя узор орнамента, заправьте главную пряжу в цветник 1.

2. Прodelайте операции 1-А, 2, 3, 4, 5, 6, 7, 9, 8 и 10 в указанном порядке.
В операции 3 поместите вязальную каретку за левую отметку возврата.

СПИСОК КЛАВИШ ВАРИАЦИЙ И КЛАВИШИ MC RIB.

Используйте подходящую клавишу вариаций или клавишу MC RIB для вязания узоров, отмеченных знаком "V".

Узор

Вариация

Орнамент

Таковый узор

Скип-узор

Вивинговый узор

Ажур

Платингово-таковый узор

Многоцветный узор-столбик (2 цвета)

Многоцветный узор-столбик (3 цвета)

851-860

Другие

1. Реверс

2. Вращение

3. Двойная ширина

4. Двойная длина

5. Отражение

6. Перевернутое изображение

7. Негатив

MC RIB

При вязании ажюра вы не сможете использовать клавиши вариаций.

*1 - Используйте клавиши вращения, двойной длины и отражения согласно примечаниям на странице 28 под разделом Таковый узор.

*2 - Вы можете вязать Таковый узор, Платингово-таковый узор и скип-узор из книги Мир Петель без использования клавиши негатива.

*3 - Есть вероятность того, чтобы не сможете провязать этот узор, в том случае если вы пропускаете слишком много рядов после вращения.

В многоцветных скип-узорах (3 цвета), при вращении информация памяти всегда будет повторять последовательность 1, 2, 3... и иглы в одном ряду всегда будут выбираться трижды, даже если вы используете в одном ряду только два цвета. (В этом случае вы должны работать с кареткой один ряд тогда, когда иглы не выбраны). Также, если вы используете для вашего узора более 4 цветов, есть вероятность, что вы не сможете работать с узором так, как вам захочется.

*4 - Не используйте клавиши двойной ширины, вращения и негатива для узоров, которые имеют более 6 игл, выбранных друг за другом.

*5 - Используйте клавишу вращения согласно примечаниям на странице 28 под разделом "Платингово-таковый узор".

*6 - Всегда используйте клавишу MC RIB при вязании многоцветного узора-столбика орнаментом.

*7 После вращения информация памяти будет повторять последовательность 1, 2, 3, 1, 2, 3, и иглы всегда будут выбираться трижды в одном ряду.

В случае если для узора вы используете 4 и более цветов, есть возможность что вы не сможете изменять узор так, как вам бы хотелось. Если вы меняете информацию памяти, включите режим вращения и введите информацию памяти.

Если вы выключаете режим вращения, информация памяти вернется к прежним значениям. Информация памяти по встроенным узорам 841-850 вернется к начальным значениям.

*8 - Всегда используйте клавишу MC RIB при вязании многоцветного узора-столбика, запрограммированного в режиме ввода 2.

*9 - Информация памяти, кроме многоцветного скуп-узора (3 цвета) не показывается на дисплее при включенном режиме вращения. Если вам необходимо видеть информацию памяти, введите данные когда режим вращения будет уже включен.

Если вы выключаете режим вращения, информация памяти вернется к прежним значениям. Информация памяти по встроенным узорам вернется к начальным значениям диаграммы в книге узоров.

ИСПОЛЬЗОВАНИЕ КЛАВИШИ "СТАРТ" С КЛАВИШАМИ ДВОЙНОЙ ДЛИНЫ, ОТРАЖЕНИЯ И КЛАВИШЕЙ MC RIB.

Компьютер организует данные узора следующим образом, в зависимости от установок клавиш вариаций или MC RIB. Индикация номера ряда на дисплее отличается от обычной при использовании клавиш двойной длины, отражения и MC RIB.

(а) Если вы не используете эти клавиши

А. Все узоры кроме многоцветного скуп-узора.

Введите номер ряда, с которого вы хотите начать вязание и нажмите клавишу СТАРТ. Иглы устанавливаются в выбранном ряду.

Как использовать клавиши ВВЕРХ и ВНИЗ.

Нажимайте клавиши "вверх" или "вниз" до тех пор, пока вы не получите номер ряда, который вам нужен.

Направление вязания Номер ряда на дисплее

Б. Многоцветный скуп-узор.

На дисплее показывается номер ряда 1-3 раза, в зависимости от данных узора.

В ряду используется один цвет 1 раз

В ряду используется два цвета 2 раза

В ряду используется три цвета 3 раза

Введите номер ряда, с которого вы хотите начать вязание и нажмите клавишу СТАРТ. Иглы устанавливаются в первом ряду выбранного ряда.

Если вы хотите вязать со второго (или с третьего ряда) введенного ряда, нажмите клавишу "вверх" (дважды)

Как использовать клавиши ВВЕРХ и ВНИЗ.

Нажимайте клавиши "вверх" или "вниз" до тех пор, пока вы не получите номер ряда, который вам нужен.

Направление вязания.

(б) Использование клавиши двойной длины; при этом один ряд провязывается дважды.

На дисплее дважды будет показываться один и тот же номер ряда.

При вязании многоцветного скуп-узора номер ряда будет показываться 2-6 раз, в зависимости от данных узора.

Введите номер ряда с которого вы хотите начать вязание и нажмите клавишу старта. Выбор игл начинается с первого ряда узора двойной длины для введенного ряда.

Если вы хотите начать вязание не с начала, с помощью клавиши "вверх" для перехода к нужному ряду.

Как использовать клавиши ВВЕРХ и ВНИЗ.

Нажимайте клавиши "вверх" или "вниз" до тех пор, пока вы не получите номер ряда, который вам нужен.

Направление вязания.

(в) Использование клавиши отражения. Когда вы используете клавишу отражения, компьютер рассматривает узор А, показанные ниже, как один узор.

1) Для вязания узора сверху вниз, нажмите клавишу старта.

Для вязания узора снизу вверх, введите последний (верхний) номер ряда узора и нажмите клавишу старта.

2) Введите номер ряда, с которого вы хотите начать вязание и нажмите клавишу старта.

При вязании многоцветного скуп-узора, один и тот же номер ряда показывается на дисплее несколько раз, в зависимости от узора. Выбор игл начинается с первого ряда введенного ряда.

Если вы хотите начать вязание со второго (или третьего) ряда введенного ряда, нажмите клавишу "вверх" (дважды).

Как использовать клавиши ВВЕРХ и ВНИЗ.

Нажимайте клавиши "вверх" или "вниз" до тех пор, пока вы не получите номер ряда, который вам нужен.

Вязание снизу вверх Направление вязания

Вязание сверху вниз Направление вязания

(г) Использование клавиши MC RIB. Вы должны провязать два (или три) ряда, для того, чтобы закончить вязание одного ряда.

Введите номер ряда, к которого вы хотите начать вязание и нажмите клавишу старта. Выбор игл начинается с ряда для главной пряжи (или пряжи 1) введенного ряда. (т.е. тех, которые отмечены звездочкой).

Если вы хотите вязать со второго (или третьего) ряда, нажмите клавишу "вверх" (дважды).

А. Многоцветный рельефный узор (2 цвета)

Начните с первого ряда нечетного ряда, поскольку 4 ряда составляют одну последовательность.

Одна последовательность

Номер ряда на дисплее.

Б. Многоцветный рельефный узор (3 цвета)

3 ряда составляют одну последовательность.

Одна последовательность.

Как использовать клавиши "вверх" и "вниз".

Нажимайте клавиши "вверх" или "вниз" до тех пор, пока вы не дойдете до нужного вам ряда.

(д) Использование клавиши двойной длины и клавиши MC RIB. Вы должны провязать 4 (или 6) ряда для завершения одного ряда узора.

Введите номер ряда, с которого вы хотите начать вязание и нажмите клавиши старта.

Выбор игл начинается с ряда для первой пряжи введенного ряда. (с отмеченного звездочкой).

Если вы хотите вязать со следующего ряда введенного ряда нажмите клавишу "вверх".

Как использовать клавиши "вверх" и "вниз".

Нажимайте клавиши "вверх" или "вниз" до тех пор, пока вы не дойдете до нужного вам ряда.

Одна последовательность

Одна последовательность

КАРТРИДЖ (В КОМПЛЕКТ НЕ ВХОДИТ)

Чистый картридж

На картридже вы можете сохранить созданные вами на вязальной машине узоры. Если вы сохранили свой узор на картридже, впоследствии вы сможете загружать его в вязальную машину снова и снова. Прочтите описанные ниже операции по записыванию узора и считыванию узора.

УЗОРНЫЙ КАРТРИДЖ

Если вы создаете узор с помощью устройства для программирования узоров...

Установите режим KN965. Если на экране нет режима KN965, установите режим KN940.

Как перенести данные с/на вязальную машину...

Выключите устройство для программирования узоров и телевизионный приемник. Выньте картридж. Прочтите операции по записи/загрузке, описанные ниже.

ДОПОЛНИТЕЛЬНЫЙ УЗОРНЫЙ КАРТРИДЖ.

Смотрите следующую страницу.

Клавиши загрузки, записи и выполнения (LOAD, SAVE, EXECUTE).

Клавиша загрузки... Переносит данные из картриджа в вязальную машину

Клавиша записи... Переносит данные из вязальной машины в картридж.

Осторожно - если вы записываете информацию на картридж, уже имеющий данные в памяти, эти данные будут стерты.

Клавиша выполнения... Выполняет запись или загрузку данных.

Загрузка и запись

1. Выключите питание вязальной машины.

2. Откройте крышку разъема для картриджа с левой стороны панели управления.

Вставьте картридж.

3. Включите питание машины.

Запись

Если вы записываете информацию на картридж впервые, введите число 888 и нажмите на клавишу перехода (STEP).

4. Нажмите клавишу записи. На дисплее появится мигающая цифра 1.

(Мигает) На картридже нет данных.

Если цифра "1" не мигает, это значит что на картридже уже есть информация. Если в этом случае, если вы запишете новую информацию, предыдущие данные будут стерты. Если вы по ошибке нажали клавишу загрузки, нажмите на клавишу записи и произведите все необходимые операции:

5. Нажмите клавишу выполнения.

При этом замигает индикатор записи и начнется записывание данных.

Когда запись данных заканчивается, раздастся звуковой сигнал и гаснут все дисплеи, кроме индикатора питания и индикатора готовности.

6. Выключите питание машины. Выньте картридж.

Обратите внимание, что трехцветные рядные узоры не запишутся на картридж II - их можно записать на картридж III.

Загрузка

Вы можете загрузить узор в машину без потери информации в памяти машины.

4. Нажмите клавишу загрузки. Дисплей показывает цифру 1 (Если цифра 1 мигает, это означает что на картридже нет данных).

Горит На картридже есть данные.

Если вы случайно нажали на клавишу записи, нажмите клавишу загрузки и проделайте все необходимые операции.

5. Нажмите клавишу перехода - при этом появится номер узора.

Введите нужный вам номер узора для загрузки узора с картриджа.

6. Нажмите клавишу перехода. Машина переместит этот узор на первую доступную позицию узора в памяти машины.

7. Нажмите клавишу выполнения - при этом начнется загрузка.

После окончания загрузки раздастся звуковой сигнал и погаснут все индикаторы за исключением индикатора питания и индикатора готовности.

Если вы хотите загрузить более одного узора, повторите операции 4-7.

8. Выключите питание машины и выньте картридж.

ИСПОЛЬЗОВАНИЕ ДОПОЛНИТЕЛЬНОГО УЗОРНОГО КАРТРИДЖА (В КОМПЛЕКТ НЕ ВХОДИТ)

На Картридже находится более 800 записанных узоров - эти узоры можно увидеть в книге Перфокарты - том 5. Для использования этих узоров с вашей машиной, расположите нужный вам узор в инструкции по картриджу - каждый узор имеет два номера - номер страницы и номер узора.

1. Выключите питание вязальной машины.

2. Откройте крышку разъема для картриджа и вставьте картридж.

3. Включите питание

4. Нажмите на клавишу записи. На дисплее появится страница 1. Введите номер нужной вам "страницы" и нажмите клавишу перехода.

5. Появится номер узора. Введите номер узора, который вы хотите использовать при вязании.

6. Нажмите клавишу перехода. Узор переместится в первую доступную ячейку памяти в машине.

7. нажмите клавишу выполнения.

Если вы хотите загрузить более одного узора, повторите операции 4-7.

8. Выключите питание машины и выньте картридж из разъема.

ВЯЗАНИЕ УЗОРОВ

Образец орнаментной вязки - сплошное вязание.

1. Программирование узоров - (см. Страницу 20).

2. Вязание узоров

1.

Переведите вязальную каретку за отметку возврата. Установите рукоятку замены в положение КС(1).

Медленно передвиньте каретку за отметку возврата чтобы провязать один ряд.

Иглы выбраны, на дисплее мигает цифра 1. Она подсказывает вам, что нужно провязать первый ряд узора.

Когда вы начинаете вязание узора, вам нужно передвинуть вязальную каретку за отметку возврата только один раз.

2.

Нажмите верхнюю клавишу МС.

3.

Заправьте контрастную нить в челнок "В". (При этом не нужно передвигать рычаг челнока).
Держа один конец нити в руках, передвиньте вязальную каретку на один ряд.

4. На дисплее мигает цифра 2. Она подсказывает вам, что нужно вязать второй ряд.
Двигайте вязальную каретку вперед и назад для того, чтобы связать орнамент.

5. Когда вы услышите звуковой сигнал, закончите ряд и провяжите еще один ряд.
На дисплее будет мигать цифра 1. Вы закончили вязание одного узора.

6. Вы можете продолжать - повторите операции 4-5.

Вы можете завершить работу с узором - Установите рукоятку замены в положение N-L.

При этом автоматически освободится клавиша кулачка.

При вязании узора всегда передвигайте вязальную каретку за центр машины (зеленая игла 1) на каждом ряду.

Если вы используете более двух цветных нитей, меняйте их соответственно информации памяти.

Если есть ряды, где вы используете исключительно контрастную нить...

Все иглы установлены в позицию D. В этом случае следуйте пунктам 1 и 2.

1. Выньте нить 1 из челнока А и зацепите ее за выступ в конце вашей машины. После этого продолжите вязание используя только контрастную нить.

2. Если у вас некоторые иглы остались в положении В, заново заправьте главную пряжу в челнок А и провяжите ряд, держа главную пряжу таким образом, чтобы на краю изделия не образовывались петли.

Если есть ряды, где вы используете только главную пряжу...

Только обе конечные иглы будут установлены в положение D. В этом случае проделайте операции 1-3.

1. Переведите конечные иглы в положение В.

2. Выньте из челнока В контрастную нить и зацепите ее за выступ на краю вашей машины. После этого продолжайте вязать только главной пряжей, приводя конечные иглы в положение В на каждом ряду.

3. Когда иглы снова установятся через ряд, заново заправьте контрастную нить в челнок В и провяжите ряд, держа контрастную пряжу так, чтобы на краю изделия не образовывались петли.

Как поменять главную пряжу при вязании узоров.

Для того, чтобы работать с узорами 810 и 819 из книги Мир Петель II вам нужно менять главную пряжу в процессе вязания. Номер ряда, на котором нужно менять главную пряжу, показан на диаграмме.

Поменяйте главную пряжу 1 на 2 - 9-ый ряд

Вяжите главной пряжей 1 - 1-ый ряд.

Нить меняется в тот момент, когда на дисплее появляется мигающий номер ряда.

Как заблокировать один ряд при вязании узора.

Некоторые узоры требуют "блокирования ряда". Для того, чтобы сделать это нажмите на клавишу CR. При этом дисплей очистится и узор будет повторен - когда требуемое количество рядов будет связано, нажмите клавишу SE - узор будет вязаться в нормальном режиме.

ОРНАМЕНТНАЯ ВЯЗКА - Вязание мотива.

1. Программирование узора - (см. страницу 20).

Пример - Узор 86

Приготовьте нужное количество мотков пряжи, согласно данным узора.

Как вязать одиночный мотив

Разделите главную пряжу на две.

Петли на концах одиночного мотива следует соединить с остальной частью вязания для того, чтобы не образовывались дырки. Чтобы сделать это, разъедините главную пряжу путем раскручивания для того, чтобы получить более тонкую нить того же цвета.

Мы называем такую пряжу отделочной.

2. ВЯЗАНИЕ УЗОРА

Следующие рисунки показывают операции, проделываемые в том случае, когда иглы установлены слева направо.

1. Проделайте операции 1-3 на странице 47. Однако рукоятку замены следует в первом пункте установить в положение КС (II).

2. Сложите отделочную пряжу пополам и закрепите ее на игле, следующей от крайней левой установленной иглы.
 Держа отделочную пряжу, передвиньте каретку вправо.
 Убедитесь в том, что главная пряжа проходит под вогнутой поверхностью крыла для нормальной вязки.
 Вогнутая поверхность.
 3. Проведите оставшуюся часть отделочной пряжи под установленными иглами и обмотайте ее слева направо вокруг крючка иглы, следующей за последней правой установленной иглой.
 Держа отделочную пряжу, передвиньте каретку справа налево.
 4. Обмотайте отделочную пряжу вокруг крючка иглы, следующей за первой установленной иглой и слегка потяните вниз.
 Убедитесь, что эта игла находится в положение В перед тем как вы передвинете каретку на ряд.
 Когда каретка слева...
 Когда каретка справа...
 5. Вяжите узор до тех пор, пока вы не услышите звуковой сигнал. Закончите ряд и провяжите еще один ряд. После этого на дисплее будет мигать цифра 1.
 6. Установите рукоятку замены в положение N-L. Клавиша кулачка автоматически освободится.
 Если вы используете более двух разноцветных нитей, заменяйте пряжу согласно информации памяти.
- При вязании узора вы должны переводить каретку за центр машины (зеленая игла 1) на каждом ряду. Это говорит компьютеру о переходе на следующий ряд.
- ОБРАЗЕЦ НОРМАЛЬНОЙ АЖУРНОЙ ВЯЗКИ**
- При вязании этого узора вы можете использовать комбинацию средней и очень тонкой пряжи. Используйте среднюю (или тонкую) пряжу как главную, а очень тонкую пряжу (того же цвета, что и главная пряжа) - как контрастную пряжу.
1. Программирование узора (см. стр. 20)
- Пример Узор 397
- 2 Вязание узора
 1. Прodelайте операцию 1 на странице 47.
 - Установите рукоятку замены в положение КС(II).
 2. Отрегулируйте диск натяжения нити, руководствуясь таблицей, приведенной ниже.
 Одновременно нажмите обе клавиши (верхнюю и нижнюю).
 Приблизительная величина натяжения.
- | |
|--------------------|
| Главная пряжа |
| Контрастная пряжа |
| Диск |
| Тонкая пряжа |
| Очень тонкая пряжа |
| 4-9 |
| Средняя пряжа |
| Очень тонкая пряжа |
| 6-9 |
| 3. |
- Если крайние иглы установлены в положение D, переведите их в положение В.
4. Заправьте контрастную нить в челнок В. (При этом не нужно открывать затвор челнока).
 Держа конец нити рукой провяжите один ряд вязальной кареткой.
 5. Продолжайте вязать и не забывайте переводить крайние иглы в положение В.
 Передвигайте каретку медленно
 - Перевешивайте подвесные грузики после 20 рядов вязания.
 - 6.

Вяжите узор до тех пор, пока вы не услышите звуковой сигнал. Закончите ряд и провяжите еще один ряд. На дисплее при этом будет мигать цифра 1.
Вы связали узор целиком.

7.

Вы можете продолжать вязание - Повторите операции 5-6.

Вы можете закончить работу - Установите рукоятку замены в положение N-L.
Клавиша кулачка автоматически освободится.

При вязании узора вы должны переводить вязальную каретку за центр машины (зеленая игла 1) на каждом ряду.

НОРМАЛЬНАЯ АЖУРНАЯ ВЯЗКА - Вязание мотива.

Во время нормальной ажурной вязки главная и контрастная пряжи связываются между собой. Поэтому, если вам нужно связать часть изделия используя только чулочную вязку, вам необходимо использовать главную и контрастную нити вместе. При этом чулочная вязка будет сочетаться с нормальной ажурной.

1. Программирование узора - смотрите страницу 20.

Пример Узор 421.

2. Вязание узора

1. Установите диск натяжения пользуясь рекомендациями таблицы на предыдущей странице. Одновременно нажмите верхнюю и нижнюю клавиши.

2. Заправьте контрастную нить в челнок В.

При этом не требуется открывать затвор челнока.

Держа конец нити рукой провяжите один ряд вязальной кареткой.

Контрастная пряжа

3. Продолжайте вязание до того момента, пока вам не потребуется начать нормальное ажурное вязание. Установите рукоятку замены в положение КС(II). Медленно передвиньте вязальную каретку за отметку возврат для того, чтобы провязать один ряд.

Вы должны провести каретку через отметку возврата только один раз при начале вязания узора.

Иглы уже установлены. На дисплее мигает цифра 1. Это говорит вам, чтобы вы провязали один ряд узора.

Отметка возврата

4. Передвигайте каретку назад и вперед.

5.

Вяжите узор до тех пор, пока вы не услышите звуковой сигнал. Закончите ряд и провяжите еще один ряд. На дисплее будет мигать цифра 1.

6.

Установите рукоятку замены в положение N-L.

Клавиша кулачка автоматически освободится.

7.

Нажмите одновременно верхнюю и нижнюю клавиши и выровняйте все иглы по положению В.

После этого продолжайте вязание.

8.

Передвиньте рычаг, освобождающий клавиши вправо для того, чтобы освободить клавиши.

При вязании узора вы должны переводить вязальную каретку за центр машины (Зеленая игла 1) на каждом ряду.

УЗОРЫ С ВЫТЯНУТОЙ ПЕТЛЕЙ.

Вязание производится с использованием узоров 408, 409, 410, 411 и 412 (из книги "Мир Петель") путем вытягивания контрастной пряжи.

Этот пример был связан с использованием узора 411.

1.

Когда на дисплее появится цифра, показанная с правой стороны диаграммы, вы должны поддеть пряжи контрастной нити, которые пересекаются в центре вязания и перекинуть их на иглу. (Смотрите иллюстрацию).

2.

Переведите иглы, на которые вы перекинули петли, вперед, в положение Е и продолжайте вязание.

Эта техника может применяться при ажурном вязании и при вязании орнамента.

Пример последнего применения можно найти в книге "Мир Петель" на странице 2. (Узоры 1 и 2).

ТАКОВАЯ ВЯЗКА

Пример - узор 240

1 Программирование узора - смотрите страницу 20.

2 Вязание узора

1 Поместите вязальную каретку за отметку возврата. Установите рукоятку замены в положение КС (I). Медленно передвиньте вязальную каретку за отметку возврата для того, чтобы связать один ряд..

Вы должны переместить вязальную каретку за отметку возврата только один раз при начале вязания.

Иглы уже установлены. На дисплее мигает цифра 1. Это говорит вам, что можно вязать первый ряд.

Рис. - Отметка возврата

2 Отсоедините крыло для нормальной вязки от вязальной каретки и переверните его. Приведите резиновые диски в рабочее положение 2 и вновь установите крыло для нормальной вязки на вязальную каретку. Одновременно нажмите клавиши для таковой вязки. Рисунок - Резиновые диски.

3 Двигая вязальную каретку назад и вперед вы можете связать таковой узор.

4 После того, как вы услышите звуковой сигнал, довяжите ряд а затем свяжите еще один. После этого на дисплее будет мигать цифра 1. Вы связали один полный узор.

5 Вы можете продолжить вязание - для этого повторите операции 3-4.

Вы можете закончить работу - Установите рукоятку замены в положение N-L. Клавиши будут освобождены автоматически.

Переведите резиновые диски в нерабочее положение.

При вязании узора вы должны переводить вязальную каретку за центр машины (зеленая игла 1) на каждом ряду.

ОТКРЫТЫЙ ТАКОВЫЙ УЗОР (кружево).

Пример - узор 292

1 Программирование узора - смотрите страницу 20.

2 Вязание узора

1 Переведите иглы, обозначенные на диаграмме в книге "Мир Петель" знаком "о", вперед в положение E и назад в положение A. Это спустит петли. Если вы вязали изделие, вы можете перенести петли, отмеченные слева, налево, правые петли - направо. После этого свободные иглы вы можете перевести с положение A.

2 Повторяйте операции 1 и 2, описанные выше, только рукоятку замены в операции 1 необходимо установить в положение КС (II). После этого проделайте операции 3-5, описанные выше помня, что если иглы не выбраны, их нужно переводить в положение D на каждом ряду.

МНОГОЦВЕТНАЯ ТАКОВАЯ ВЯЗКА.

Этот узор выполняется так же, как таковой, за исключением того, что согласно информации памяти об узоре происходит смена пряжи.

Пример - узор 296.

1 Программирование узора - смотрит страницу 20.

2 Вязание узора

1 Проделайте операции 1 и 2, описанные в разделе "Таковой узор". (Цифра 1 на дисплее показывает вам, что нужно вязать пряжей 1).

2 Передвигайте каретку назад и вперед, пока на дисплее памяти не появится цифра 2. Третий ряд на обычном дисплее и цифра "2" на дисплее памяти показывают вам, что третий ряд нужно вязать, используя пряжу 2.

3 Выньте нить 1 из челнока A. (Нить можно легко извлечь из челнока если передвинуть каретку немного вправо.) Закрепите нить 1 в пазах на боковой поверхности вашей машины.

4 Заправьте в челнок "A" нить 2 и продолжайте вязать до тех пор, пока на дисплее снова не появится цифра "1".

5 Продолжайте вязать, меняя нить согласно информации на дисплее памяти. (При замене нитей старайтесь не перехлестывать их).

6 После того, как вы услышите звуковой сигнал, довяжите ряд а затем свяжите еще один. После этого на дисплее будет мигать цифра 1. Вы связали один полный узор.

7 Вы можете продолжить вязание - для этого повторите операции 5-6.

Вы можете закончить работу - Установите рукоятку замены в положение N-L. Клавиши будут освобождены автоматически.

Переведите резиновые диски в нерабочее положение.

При вязании узора вы должны переводить вязальную каретку за центр машины (зеленая игла 1) на каждом ряду.

СКИП-УЗОР

Пример - узор 363

1 Программирование узора - смотрите страницу 20.

2 Вязание узора

1 Поместите вязальную каретку за отметку возврата. Установите рукоятку замены в положение КС (1). Передвиньте вязальную каретку за отметку возврата для того, чтобы связать один ряд.

Вам нужно перевести каретку за отметку возврата только один раз при начале вязания.

Иглы установлены. На дисплее мигает цифра "1". Это показывает вам, что нужно связать первый ряд узора.

2 Одновременно нажмите обе клавиши для частичной вязки.

3 Двигая вязальную каретку вперед и назад вы будете выполнять вязку скип-узора. Номер на дисплее будет показывать вам, какой ряд будет следующим.

4 После того, как вы услышите звуковой сигнал, довяжите ряд а затем свяжите еще один. После этого на дисплее будет мигать цифра 1. Вы связали один полный узор.

5 Вы можете продолжить вязание - для этого повторите операции 3-4.

Вы можете закончить работу - Установите рукоятку замены в положение N-L. Клавиши будут освобождены автоматически.

При вязании узора вы должны переводить вязальную каретку за центр машины (зеленая игла 1) на каждом ряду. Это говорит компьютеру, что нужно вязать следующий ряд.

МНОГОЦВЕТНЫЙ СКИП-УЗОР (2 ЦВЕТА).

Вы можете вязать этот узор также как и простой скип-узор, однако при этом, согласно информации памяти, меняется пряжа.

Пример - узор 383.

1 Программирование узора - смотрите страницу 20.

2 Вязание узора.

1 Прodelайте операции 1 и 2, описанные на предыдущей странице. (Цифра "1" на дисплее памяти говорит вам, что нужно вязать пряжей 1).

2 Прodelайте операции 2-7-1, описанные в разделе "Многоцветный таковый узор".

МНОГОЦВЕТНЫЙ СКИП-УЗОР (3 ЦВЕТА).

1 Программирование узора - смотрите страницу 20.

2 Вязание узора. (Смотрите страницу 38).

МНОГОЦВЕТНЫЙ АЖУРНЫЙ УЗОР-СТОЛБИК (3 ЦВЕТА: Узоры 851-860).

МНОГОЦВЕТНЫЙ УЗОР-СТОЛБИК

1 Программирование узора - смотрите страницу 20.

2 Вязание узора. (Смотрите страницу 41, - 2).

МНОГОЦВЕТНЫЙ УЗОР-СТОЛБИК (3 ЦВЕТА).

1 Программирование узора - смотрите страницу 20.

2 Вязание узора. (Смотрите страницу 41, - 1).

ВИВИНГОВАЯ ВЯЗКА.

В этом примере потребуется два вида пряжи - главная пряжа и вивинговая пряжа.

Вы получите лучший эффект, если выберете в качестве вивинговой пряжи более толстую пряжу.

Пример - узор 435.

1 Программирование узора - смотрите страницу 20.

2 Вязание узора

1 Прodelайте операцию 1 на странице 47.

2 Установите рычажки для работы с вивинговыми узорами в положение W-T.

3 Держа вивинговую пряжу между вивинговым нитенатяжителем и иглами, передвиньте вязальную каретку для того, чтобы связать один ряд.

Вивинговый нитенатяжитель находится справа и слева на вязальной каретке.

Рисунок - Вивинговая пряжа Вивинговая пряжа Вивинговый нитенатяжитель

4 Выньте ввинговую пряжу из ввингового нитенатяжителя (слегка передвинув вязальную каретку вправо) и переведите пряжу на противоположную сторону вязальной каретки. Цифра "2" на дисплее показывает вам, что нужно вязать второй ряд.

Винтовая пряжа

5 Провяжите один ряд, слегка вытягивая главную пряжу вверх. Удостоверьтесь в том, что в ввинговом нитенатяжителе находится ввинговая пряжа.

Винтовая пряжа.

6 Продолжайте вязать перемещая ввинговую пряжу в правый или в левый ввинговый нитенатяжитель согласно направлению хода вязальной каретки, и слегка вытягивая главную пряжу вверх.

7 После того, как вы услышите звуковой сигнал, довяжите ряд а затем свяжите еще один. После этого на дисплее будет мигать цифра 1. Вы связали один полный узор.

8 Вы можете продолжить вязание - для этого повторите операции 6-7.

Вы можете закончить работу -

1 Установите рукоятку замены в положение N-L. Клавиши будут освобождены автоматически.

2 Установите рычажки для работы с ввинговой вязкой в положение N.

При вязании узора вы должны переводить вязальную каретку за центр машины (зеленая игла 1) на каждом ряду.

ПРИ ИСПОЛЬЗОВАНИИ БОЛЕЕ ДВУХ ВИВИНГОВЫХ НИТЕЙ.

Меняйте ввинговую пряжу согласно цифре на дисплее памяти.

Есть два способа ввинговой вязки: первый - заменять пряжу в нитенатяжителе, и второй - вручную менять ввинговую пряжу на иглах.

Второй метод:

Поместите ввинговую пряжу на установленные иглы, начиная с той стороны, где находится вязальная каретка так, как показано на рисунке.

Рисунок - Направление движения вязальной каретки

Слегка придерживайте ввинговую пряжу

Подвесьте на ввинговую пряжу какой-нибудь грузик.

Направление движения вязальной каретки

Винтовая пряжа

КАК ПРОВЯЗАТЬ НЕСКОЛЬКО РЯДОВ ТОЛЬКО ГЛАВНОЙ ПРЯЖЕЙ.

Для примера использован узор 439 из книги "Мир Петель".

Когда на дисплее памяти появляется цифра, необходимо вязать с использованием ввинговой пряжи.

Когда на дисплее памяти нет цифр, вяжите без ввинговой пряжи.

МЕТОД ОБМОТКИ

Специальный метод, применяемый при ввинговой вязке.

В этом примере показано, как связать узор 463 из книги "Мир Петель", обматывая пряжу вокруг установленных игл.

1 Когда иглы уже установлены, переведите три последовательно установленных иглы из положения D в положение E.

2 Обмотайте ввинговую пряжу вокруг стебля игл, находящихся в положение E, и перемещайте вязальную каретку пока иглы не установятся снова.

Направление движения вязальной каретки.

3 Когда иглы уже установлены, переведите три последовательно установленных иглы в положение E, обмотайте ввинговую пряжу вокруг стебля игл, находящихся в положение E, и перемещайте вязальную каретку пока иглы не установятся снова.

4 Повторите операции 1-3.

ПЛЕТЕННЫЙ ВЫТЯНУТЫЙ УЗОР

Специальный метод, применяемый при ввинговой вязке.

Применяя метод вытягивания можно связать узоры 458, 460 и 462.

В этом примере показано, как связать узор 460 методом вытягивания.

1 Вяжите до тех пор, пока на дисплее не появится номер, показанный на правой части диаграммы в книге "Мир Петель". Используя деккер, подденьте длинные пряди ввинговой пряжи, лежащие на лицевой стороне петель и поместите их на иглу, показанную на рисунке.

Эти действия проиллюстрированы.

2 Теперь переведите эти иглы а положение E и продолжайте вязание.

ИНТАРСИЯ

53
При интарсии вы не получите на изнаночной стороне изделия длинных петель. Кроме этого вы можете использовать много цветов в ряду. Приготовьте необходимое количество мотков пряжи и положите их на пол у ваших ног.

Нарисуйте желаемую диаграмму.

При выполнении интарсии натяжение нити может варьироваться в зависимости от того, как жестко вы держите пряжу в руке. Помните это при работе с вашими изделиями.

Вязание узоров

1 Выньте нить из челнока и нитенатяжителя. Приготовьте мотки пряжи и положите их у ваших ног.

2 Одновременно нажмите на клавиши для частичного вязания и передвиньте вязальную каретку по станине.

3 Установите рычаг для частичного вязания в положение I. (При нажатии на клавишу интарсии передвиньте рычажок вправо).

Рисунок - Рычаг для частичного вязания

Клавиша интарсии

4 Передвиньте вязальную каретку без пряжи на один ряд и все иглы установятся в положение D. Удостоверьтесь что все язычки у игл открыты. Если они не открыты, откройте их. (Переведите счетчик рядов и вязальный бегунок назад на 2 ряда).

5 Уложите пряжу в открытые игольные крючки, начиная с той иглы, которая ближе всего находится к вязальной каретке.

Медленно передвигайте вязальную каретку по станине, при этом слегка оттягивая нити руками вниз.

При работе с интарсией всегда следите за тем, чтобы язычки у игл были открыты. В противном случае у вас ничего не получится, поскольку петли будут спадать.

Рисунок - Направление движения вязальной каретки.

6 Уложите пряжу в открытые игольные крючки для следующего ряда, так же как и в пункте 5. Во избежании появления дырки в том месте, где встречаются пряжи, перекиньте одну нить через другую так, как показано на рисунке. Теперь медленно передвиньте каретку по станине.

7 Уложите пряжу и провяжите третий ряд.

8 Продолжайте вязать, укладывая пряжу согласно вашей диаграмме. (Повторяйте операции 5-6).

9 Когда вы захотите закончить вязание интарсии, переведите рычажок для частичного вязания в положение N и освободите клавиши рычажком отпуская клавиш.

ПЛАТИНГОВАЯ ВЯЗКА

С помощью челнока для платинговой вязки вы сможете использовать две пряжи для вязания двустороннего материала: одного цвета с лицевой стороны, и другого цвета с изнаночной. Основная нить окажется на лицевой (гладкой) стороне материала, а платинговая нить - на изнаночной (зернистой). Установки для вязальной каретки такие же, как и для чулочной вязки.

Подготовьте две пряжи - используйте тонкую или очень тонкую пряжу.

Лицевая сторона

Изнанка

Таблица приближенных значений натяжения нити

Главная пряжа

Платинговая пряжа

Диск натяжения

Очень тонкая

Очень тонкая

4-5

Тонкая

Очень тонкая

6-7

Тонкая

Тонкая

8-9

1 Отвинтите два винта и снимите челнок с крыла для нормальной вязки

Обязательно сохраните винты

Рисунок - Винты

Челнок

2 Возьмите челнок для платиновой вязки из ящика с принадлежностями и установите его на крыло для нормальной вязки с помощью двух винтов. Установите крыло для нормальной вязки на вязальную каретку.

Челнок для платиновой вязки.

3 Заправьте главную пряжу в челнок для основной пряжи.

Челнок для главной пряжи

4 Установите диск натяжения в соответствии с применяемой вами пряжей.

5 Подведите платиновую нить за основную нить.

Платиновая нить

Основная нить

6 Теперь заправьте платиновую нить в челнок для платиновой вязки. (Вы можете пропустить нить через специальную щель).

Рисунок - Основная пряжа Челнок для платиновой вязки

Платиновая пряжа Щель

Удостоверьтесь в том, что нити не перехлестываются.

Платиновая нить

Основная нить

7 Держа конец платиновой нити рукой передвиньте вязальную каретку на один ряд. Как только нити захватят пряжу, вы можете отпустить конец нити. Продолжайте вязать таким образом. При этом у вас будет получаться платиновая вязка.

ЗАМЕНА ГЛАВНОЙ И ПЛАТИНГОВОЙ ПРЯЖИ.

Вы можете менять главную и платиновую пряжу во время вязания

Лицевая сторона (гладкая)

Изнаночная сторона (зернистая)

Установите диск плотности нити в соответствии с таблицей на предыдущей странице.

1 Прделайте операции, необходимые для платингового вязания. Остановитесь, когда вам нужно поменять пряжу.

Платиновая пряжа

Главная пряжа

2 Вязальная каретка находится слева

Рис Платиновая пряжа

Главная пряжа

Закрепите пряжу

Вязальная каретка находится справа

Рис Платиновая пряжа

Главная пряжа

Закрепите пряжу

1. Выньте нить из челнока главной пряжи

2. Выньте нить из челнока платиновой пряжи

Закрепите нить в правом нитенатяжителе в правом пазике

Закрепите нить в левом нитенатяжителе в левом пазике

3

1. Заправьте нить в челнок платиновой пряжи.

2. Заправьте нить в челнок главной пряжи.

Рисунок - Челнок главной пряжи

Челнок платиновой пряжи

4 Продолжайте вязать, заменяя пряжу, где необходимо.

ПЛАТИНГОВО-ТАКОВЫЙ УЗОР

Этот узор вяжут так же, как и таковый, используя челнок для платиновой нити и два вида пряжи.

Пример - узор 321

Программирование узора - смотрите страницу 20

НОРМАЛЬНОЕ АЖУРНОЕ ВЯЗАНИЕ И ЧАСТИЧНОЕ АЖУРНОЕ ВЯЗАНИЕ

Нормальный ажурный узор

Пример - узор 106

Программирование узора - смотрите страницу 20

Частичный ажурный узор

Пример - узор 206

Программирование узора - смотрите страницу 20

Каретка для ажурного вязания
С помощью каретки для ажурного вязания вы выбираете и переносите петли автоматически.
Для ажурного вязания вы должны использовать каретку для ажурного вязания.

Выбор нормального или частичного ажурного вязания производится установкой рычажка для выбора вида ажурной вязки.

Нормальный ажурный узор

Частичный ажурный узор

Рисунок - Рычажок для выбора вида ажурной вязки.

Таблица приближенных значений натяжения

Очень тонкая пряжа

4-5

Тонкая пряжа

4-5

Средняя пряжа

5-6

Как установить каретку для ажурного вязания

1 Выньте каретку для ажурного вязания, нажав на клавишу расцепления

Клавиша расцепления

2 Поднимите рукоятку каретки для ажурного вязания

3 Нажмите на клавишу расцепления и надежно закрепите каретку на левом удлинительном крыле.

Работа с кареткой для ажурного вязания и вязальной кареткой производится согласно информации, выдаваемой на дисплее памяти.

Дисплей памяти

Если на дисплее нет цифр

Работайте с кареткой для ажурного вязания до тех пор, пока на дисплее не появятся цифры.

Когда появилась цифра

Пока на дисплее остается цифра, вяжите вязальной кареткой. После того, как цифра исчезнет с экрана дисплея, начните работать кареткой для ажурного вязания.

Вязание узора

1 Установите диск плотности в соответствии с используемой вами пряжей. (Смотрите таблицу на предыдущей странице.)

2 Установите рычажок выбора вида ажурной вязки в положение N или F - в зависимости от узора, который вы хотите связать.

Рисунок - Рычажок выбора вида ажурной вязки

3 Переместите каретку для ажурной вязки из-за левой отметки возврата к центру. После этого перемещайте каретку для ажурной вязки назад и вперед до тех пор, пока на дисплее не появится цифра 2.

Вы должны провести каретку через отметку возврата только один раз, когда начинаете вязание.

Отметка возврата.

4 Провяжите два ряда вязальной кареткой

5 Работайте кареткой для ажурной вязки до тех пор пока на дисплее не появится цифра.

Меняйте вязальную каретку и каретку для ажурной вязки в соответствии с информацией на дисплее памяти.

6 Вяжите до тех пор, пока не услышите звуковой сигнал. При этом, если вы использовали каретку для ажурного вязания, закончите ряд.

7 Вы можете продолжить - повторите операции 5-6

Вы можете закончить работу - Начните вязание чулочных петель

При вязании узора вы должны перемещать каретку для ажурной вязки через центр вязальной машины (зеленая игла 1) на каждом ряду.

После того, как вы закончите вязать узор 104 из книги "Мир Петель", проделайте следующие операции

1) Свяжите два ряда вязальной кареткой

2) Установите рычажок выбора вида ажурной вязки в положение F.

3) Свяжите четыре ряда кареткой для ажурного вязания

4) Свяжите столько рядов, сколько вам нужно чулочной вязкой.

НОРМАЛЬНОЕ И ЧАСТИЧНОЕ АЖУРНОЕ ВЯЗАНИЕ - Вязание мотива

Эта процедура абсолютно идентична обычному вязанию - смотрите предыдущую страницу.

Пример - узор 112

СМЕШАННОЕ АЖУРНОЕ ВЯЗАНИЕ

Пример - узор 222.

1 Программирование узора - смотрите страницу 20

2 Вязание узора

Используйте вязальную каретку и каретку для ажурной вязки в соответствии с информацией на дисплее памяти.

Установите рычажок выбора вида ажурной вязки в положение N и вяжите кареткой для ажурной вязки до тех пор, пока на дисплее не сменится символ.

Установите рычажок выбора вида ажурной вязки в положение F и вяжите кареткой для ажурной вязки до тех пор, пока на дисплее не сменится символ.

Когда на дисплее появится цифра - используйте вязальную каретку. Вяжите вязальной кареткой пока на дисплее показывается число, после этого используйте каретку для ажурной вязки.

1 Установите диск плотности в соответствии с используемой вами пряжей. (Смотрите таблицу на странице 63).

2 Установите рычажок выбора вида ажурной вязки в положение N, что соответствует символу _____ на дисплее памяти.

3 Переместите каретку для ажурной вязки из-за левой отметки возврата вправо. После этого передвигайте каретку для ажурной вязки назад и вперед по вязанию, пока на дисплее памяти не появится символ.

Вы должны переместить каретку для ажурной вязки за отметку возврата только один раз в начале вязания.

4 Используйте вязальную каретку и каретку для ажурной вязки в соответствии с информацией на дисплее памяти.

5 Вяжите до тех пор, пока вы не услышите звуковой сигнал. Если в этот момент вы работаете с кареткой для ажурной вязки, довяжите ряд до конца.

6 Вы можете продолжить - повторите операции 4-5.

Вы можете закончить работу - Начните вязание чулочных петель.

При вязании узора вы должны перемещать каретку для ажурной вязки через центр вязальной машины (зеленая игла 1) на каждом ряду.

КАК СВЯЗАТЬ ГОРЛОВИНУ

КЛАВИША M

Используйте эту клавишу если вы хотите чтобы компьютер запомнил данные по определенному ряду.

Вы можете использовать эту клавишу, если вы хотите связать отдельно какую-то часть вязания - например, сформировать горловину.

Когда вы нажмете на клавишу M, загорится индикатор M и все данные (какие иглы установлены, программирование узора, позиция клавиш вариаций и т.д.) по ряду будут записаны в памяти компьютера.

Если вы нажмете клавишу M еще раз, индикатор M погаснет и данные будут вызваны из памяти. (Машина вернется к установкам, которые действовали в тот момент, когда вы нажали клавишу M в первый раз).

Вы можете стереть данные в памяти, занесенные туда клавишей M, нажатием на клавишу C когда индикатор M горит.

КАК СФОРМИРОВАТЬ ГОРЛОВИНУ.

1 Вязание узора (с использованием рычажка для включения частичного вязания).

Следующий пример начинается с размещения пряжи и вязальной каретки на левой стороне. Если вы хотите начать вязание при расположении вязальной каретки и нити справа, "переверните" инструкции, т.е. вместо "правый" читайте "левый".

1 Нажмите клавишу M (загорится индикатор M).

Вы должны нажать клавишу M до того, как работать с вязальной кареткой на следующем ряду. Если вы уже передвинули вязальную каретку, нажмите клавишу "вниз" для того, чтобы перейти на один ряд назад, а после этого нажмите клавишу M. Затем нажмите клавишу "вверх" для перехода на следующий ряд.

2 Установите рычажок для включения частичного вязания в положение N

3 Пользуясь плоской стороной линейки для выдвижения игл IX1, выдвиньте иглы для частей (2) и (3) вперед в положение E. (Эти иглы не будут участвовать в вязании).

- 4 Свяжите часть (1) в соответствии с вашим образцом, затем снимите его с машины и верните иглы для части (1) в положение А.
- 5 Установите рукоятку замены в положение N-L.
- 6 Переведите иглы для части (2) в положение В, при этом возвращая петли на место в крючки игл, используя для этого деккер.
- 7 Сделайте сбросовую вязку для части (2) и снимите ее с машины. Верните иглы для части (2) в положение А.
- 8 Теперь в положении Е остались только иглы для части (3). Переведите их в положение В так, как вы это сделали для части (2).
- 9 Переместите каретку за правую отметку возврата. Нажмите клавишу М. (Индикатор погаснет).
- 10 Одновременно нажмите обе клавиши для частичного вязания. Установите рукоятку замены в положение КС(1) или КС(II).
- 11 Переместите каретку справа налево через правую отметку возврата. Иглы установятся в соответствии с рядом образца, запомненным при нажатии на клавишу М.
- 12 Нажмите клавишу выбора вязки в соответствии с выбранным вами узором. Свяжите часть(3) . Формирование горловины закончено.
- 2 ЧУЛОЧНАЯ ВЯЗКА И ПЛАТИНГ** (с использованием рычажка для включения частичного вязания).
- 1 Прodelайте операции 2, 3, 4, 6 и 7 на предыдущей странице.
- 2 Установите рычажок для включения частичной вязки на вязальной каретке в положение N. Свяжите часть(3) в соответствии с вашим образцом. Формирование горловины закончено.
- 3. НОРМАЛЬНАЯ ИЛИ ЧАСТИЧНАЯ АЖУРНАЯ ВЯЗКА** (с использованием кордовой нити)
- При формировании горловины вязанием ажурной вязкой сначала провяжите правую сторону. Если конец нити находится слева, свяжите еще один ряд так, чтобы вязальная каретка оказалась на правой стороне.
- 1 Нажмите клавишу М. (загорится индикатор М).
- Вы должны нажать на клавишу М до того, как будете работать с кареткой для ажурной вязки. Если вы уже передвинули каретку, нажмите на клавишу "вниз" для того, чтобы перейти на один ряд вниз и после этого нажмите клавишу М. Затем нажмите клавишу "вверх" для того, чтобы перейти на один ряд вперед.
- 2 Используя плоскую сторону линейки для выдвижения игл IX1, переведите иглы для части (2) и (3) в положение Е.
- 3 Наденьте кордовую нить на крючки игл, находящиеся в положение Е и вручную провяжите их назад до положения А. (Иглы в положении А в вязании участвовать не будут).
- 4 Свяжите часть (1) в соответствии с вашим образцом используя вязальную каретку и каретку для ажурной вязки, затем снимите эту часть с машины и переведите свободные иглы в положение А.
- 5 Переведите иглы для части (2) из положения А в положение В, возвращая петли на крючки игл и вытягивая кордовую нить.
- 6 Иглы для части (3) все еще находятся в положении А.
- 7 Свяжите часть (2), завершив работу сбросовым вязанием. Верните свободные иглы в положение А.
- 8 Теперь, в положении А находятся только иглы для части (3). Переведите эти иглы в положение В так, как это было сделано для части (2).
- 9 Переведите вязальную каретку за правую отметку возврата, а каретку для ажурного вязания за левую отметку возврата.
- 10 Нажмите клавишу М. (Индикатор М погаснет).
- 11 Свяжите часть (3) в соответствии с вашим образцом, используя вязальную каретку и каретку для ажурного вязания. Формирование горловины закончено.
- 4 ИНТАРСИЯ**
- Свяжите оба плечика одновременно
- 1 Переведите иглы для части (2) вперед в положение Е.
- 2 Произведите сбросовое вязание только для части (1) и верните свободные иглы в положение А.
- 3 Переведите иглы для части (2) из положения Е в положение D для того, чтобы связать плечи в соответствии с вашим образцом, используя разные нити для разных сторон.
- КАК СФОРМИРОВАТЬ V-ОБРАЗНУЮ ГОРЛОВИНУ.**

Если вы хотите связать V-образную горловину, или работаете со светлой пряжей, может получиться что нити загрязнятся. Для того, чтобы этого не случилось, эти петли можно связать сбросовой вязкой вместо использования подгибания.

Сбросовая вязка

Вы собираетесь связать эту часть (сторона конца нити)

ЧУЛОЧНАЯ ВЯЗКА И ПЛАТИНГОВАЯ ВЯЗКА

1. Переведите вперед в положение E иглы для части, которую вы хотите связать.
2. Установите рычажок включения частичного вязания в положение N.
3. Выньте главную пряжу из челнока для главной пряжи и закрепите ее с краю машины.
4. Нажмите одновременно обе клавиши частичного вязания и передвиньте вязальную каретку в другую сторону без пряжи в челноке. Освободите клавишу выбора вила вязки нажатием на рычаг выбора вида вязки.
5. Заправьте сбросовую нить в челнок и свяжите примерно 10 рядов. Снимите сбросовую нить и свяжите один ряд с пустым челноком для того, чтобы освободить вязание.
6. Верните пустые иглы в положение A.
7. Переведите каретку к концу главной пряжи и заправьте главную пряжу в челнок.
8. Установите рычажок выбора вида вязки в положение N.
9. Свяжите первую часть горловины.
10. Перекиньте петли со сбросовой части на иглы, используя деккеры, а затем переведите иглы в положение B.
11. Свяжите вторую часть горловины.

НОРМАЛЬНАЯ АЖУРНАЯ И ЧАСТИЧНАЯ АЖУРНАЯ ВЯЗКА

1. При формировании горловины ажурной вязкой сначала свяжите правую часть. Если нить закончилась на левой части, свяжите еще один ряд так, чтобы вязальная каретка оказалась справа.
2. Нажмите клавишу M. (Загорится индикатор M). Вы должны нажать на клавишу M до того, как будете работать с кареткой для ажурной вязки. Если вы уже передвинули каретку, нажмите на клавишу "вниз" для того, чтобы перейти на один ряд вниз и после этого нажмите клавишу M. Затем нажмите клавишу "вверх" для того, чтобы перейти на один ряд вперед.
3. Отделите правое плечо (смотрите операции 1-6 в предыдущем разделе).
4. Верните иглы из положения E в положение B. Используя деккер для перекидывания петель в крючки.
5. Заправьте нить в челнок и свяжите правую сторону горловины и плеча, используя каретку для ажурной вязки и вязальную каретку.
6. Замените петли для левой стороны деккером и верните иглы в положение B.
7. Нажмите клавишу M.
8. Свяжите левую часть горловины и плеча, используя каретку для ажурной вязки и вязальную каретку в соответствии с вашим образцом.

ВЯЗАНИЕ ОБРАЗЦА

1. Нажмите клавишу M. (Загорится индикатор M).
2. Установите рукоятку замены в положение N-L.
3. Снимите часть вязания как сбросовую вязку. (Смотрите пункты 1-6 в предыдущем разделе).
4. Переведите иглы из положения E в положение B. Используйте деккер для замены петель на крючках игл.
5. Переведите вязальную каретку из-за отметки возврата на противоположную сторону машины к концу нити.
6. Установите рукоятку замены в положение KC(I) или в KC(II). Нажмите обе клавиши для включения частичного вязания. Установите рычажок выбора вида вязки в положение N.
7. Нажмите клавишу M. Индикатор "m" погаснет.
8. Переведите вязальную каретку за отметку возврата.
9. Нажмите клавишу M. Индикатор "m" загорится.
10. Нажмите клавишу выбора вида вязки в зависимости от образца.
11. Заправьте нить в челнок и свяжите первую часть горловины и плеча.
12. Установите рукоятку замены в положение N-L. Переведите каретку за отметку возврата на противоположную сторону к первой части горловины и плеча.
13. Снимите петли с сбросового вязания и перекиньте из на иглы используя деккер, а после этого переведите иглы в положение B.
14. Нажмите клавишу "M".

15. Установите рукоятку замены в положение КС(I) или в КС(II) и одновременно нажмите обе клавиши частичного вязания.
16. Переведите вязальную каретку за отметку возврата.
17. Установите вид вязки в соответствии с образцом. Заправьте нить в челнок и закончите вторую часть горловины и плеча, переворачивая форму.

ПОЛЕЗНЫЕ РЕКОМЕНДАЦИИ

ЧТО ДЕЛАТЬ ЕСЛИ У ВАС ВОЗНИКЛИ ТРУДНОСТИ НАРУШЕНИЕ В ЗАЦЕПЛЕНИЕ ПРЯЖИ С ИГЛАМИ

Правильно ли размещена нить в челноке "А"?

Закрыт ли затвор челнока?

Установлена ли рукоятка замены в положение N-L?

Не нажата ли какая-нибудь клавиша выбора вида вязки?

Правильно ли установлена каретка на игольнице?

Правильно ли подсоединено к вязальной каретке крыло для нормальной вязки?

ЕСЛИ ВЯЗАЛЬНАЯ КАРЕТКА ЗАЕДАЕТ ПРИ ДВИЖЕНИИ ВПЕРЕД И НАЗАД

Убедитесь, что диск плотности и регулировочный диск установлены в соответствии с толщиной используемой вами пряжи. (Смотрите страницу 5 и 8).

Убедитесь в том, что машина не повреждена и не нуждается в чистке. Если машина нуждается в смазке или чистке, смотрите страницу 85.

Убедитесь в том, что вы правильно заправили нить в нитенатяжитель.

Убедитесь в том, что нить свободно сходит с мотка или бобины.

Убедитесь в том, что щетки вивинга вращаются свободно. Если на щетки наматалась пряжа, просто удалите ее.

ЕСЛИ НЕПРАВИЛЬНО ФОРМИРУЮТСЯ ПЕТЛИ.

Не погнута ли игла?

Если да, замените иглу.

Установите резиновые ролики в рабочее положение 2 если вы не можете вязать определенными видами пряжи (например хлопок, акрил).

ПОДЪЕМ СПУЩЕННОЙ ПЕТЛИ.

Ремонт изделия со спущенной петлей.

Вставьте деккер в петлю из ряда, расположенного ниже спущенной петли. Исправьте спущенную петлю так, как показано на рисунке.

Исправление петли, которая спустила несколько рядов.

Используйте подведенную сзади петлеуловительную иглу, чтобы зацепить нижнюю петлю.

Восстановите спущенные петли ряд за рядом. На последнем ряду перебросьте петлю с петлеуловительной иглы на деккер и верните эту петлю на иглу.

ЧТО ДЕЛАТЬ ПРИ ОШИБКА ВЯЗАНИЯ УЗОРОВ

КЛАВИША CR

Используйте эту клавишу если вы хотите снова провязать узор после того, как вы распустили несколько рядов.

ЕСЛИ ВЯЗАЛЬНАЯ КАРЕТКА НЕ ПЕРЕДВИГАЕТСЯ

Не пытайтесь передвинуть каретку силой. Поступайте следующим образом:

1 Нажмите клавишу CR. При этом замигает индикатор готовности.

2 Выньте нить из челнока.

3 Отверните винты и снимите крыло для нормальной вязки. Распутайте пряжу, намотавшуюся на колесики.

4 Установите рукоятку замены в положение CR для того, чтобы снять вязальную каретку с машины.

5 Поднимите каретку и снимите ее с машины. Положите каретку на удлинительные крылья.

Установите рукоятку замены в положение N-L.

6 Приверните крыло для нормальной вязки к каретке.

7 Если некоторые петли соскочили с игл, установите рукоятку замены в положение КС(I) или КС(II) и подвигайте каретку назад и вперед по игольнице. На стороне вашего вязания не передвигайтесь по иглам, находящимся в рабочем положении. Это приведет иглы в нормальное положение.

8 Пользуясь деккером, верните петли, оказавшиеся на стеблях игл, обратно на крючки чтобы петли не спустились. (Способ выполнения этих действий проиллюстрирован ниже).

Петля на стебле иглы

Петля на крючке

- 1) Наденьте ушко деккера на крючок иглы
 - 2) Держите деккер на одной линии с иглой и тяните его на себя
 - 3) Отведите деккер от себя в сторону машины так, чтобы петля оказалась на деккере.
 - 4) Перекиньте петлю на крючок иглы.
 - 5) Когда все петли окажутся надежно закреплены на крючках игл, выровняйте иглы в положении В используя плоскую сторону линейки для выдвижения игл.
- 9 Слегка потяните нить вбок так, чтобы она плотно держалась на крючках игл.
- 10 Теперь потяните нить вверх чтобы распустить вязание. Петли распускаются, а петли из ряда, находящегося ниже, сползают на крючки игл.

Обработайте несколько петель, а затем повторите операции 9 и 10 по всему ряду.

11 После распутывания ряда проверьте, все ли петли находятся на крючках игл. Используя плоскую сторону линейки для выдвижения игл выровняйте иглы в положении В.

12 Потяните вниз размотанную пряжу, свисающую с задней направляющей рамки нитенатяжителя.

Чтобы распустить несколько рядов вязания повторите операции 9-12.

13 Введите число распутанных вами рядов и нажмите клавишу CR. При этом загорится индикатор готовности и на дисплее появится количество рядов, которые вам надо связать.

14 Переведите назад счетчик рядов и поводок для нити (если вы его используете) на число распущенных вами рядов.

Последний ряд учитывать не обязательно, если на этом ряду счетчик рядов еще не дошел до включающих триггеров до того, как возникла проблема.

15 Убедитесь в том, что вязальная каретка находится за отметкой возврата на противоположной стороне от нити.

Для установки игл нажмите обе клавиши частичного вязания и установите рукоятку замены в положение КС(I) или КС(II).

В этот момент нити в челноке еще нет.

Если вы используете счетчик рядов и поводок для нити, установите их включающие рычажки в нерабочее положение.

16 Передвиньте вязальную каретку по игольнице. Установлены игл в положении В.

17 Нажмите клавишу выбора вида вязки в соответствии с вашим образцом.

18 Заправьте пряжу в челнок "А".

Если вы используете контрастную пряжу или вивинговую пряжу, не забудьте заправить и их.

Приведите в рабочее положение включающие рычажки счетчика рядов и поводка для нити.

19 Продолжайте вязать с вязальной кареткой, слегка подтягивая нить в первом ряду для того, чтобы устранить слабину.

**ЕСЛИ ВЫ ХОТИТЕ РАСПУСТИТЬ ЧАСТЬ ВЯЗАНИЯ
(ЕСЛИ КАРЕТКА ПРОШЛА МИМО КРАЯ ВЯЗАНИЯ)**

1 Начните с распутания рядов (Смотрит операции 9-12 на странице 74)

2 Теперь проделайте операции 13-16 на странице 74.

ЕСЛИ УСТАНОВЛЕННЫЕ ИГЛЫ ПО ОШИБКЕ ПЕРЕВЕДЕНЫ В ДРУГОЕ ПОЛОЖЕНИЕ.

1 Переведите все иглы в положение В и выньте нить из челнока

2 Введите "0" и нажмите клавишу CR.

3 Проделайте операции 15-19 на странице 74.

**ЧТО ДЕЛАТЬ ЕСЛИ ВЫ СДЕЛАЛИ ОШИБКУ ПРИ ВЯЗАНИИ ЧУЛОЧНОЙ ВЯЗКОЙ
ИЛИ ПЛАТИНГОВОЙ ВЯЗКОЙ**

ЗАЕДАНИЕ КАРЕТКИ

Не пытайтесь передвинуть каретку силой. Проделайте следующее

1 Проделайте операции 2-6, 8-12 и 14 на странице 72

2 Если нить находится на противоположной стороне от вязальной каретки, вы можете передвинуть каретку по игольнице без вязания следующим образом:

1) Убедитесь, что все иглы находятся в положении В.

2) Нажмите обе клавиши для частичного вязания.

3) Если вы используете счетчик рядов или поводок для нити, приведите включающие рычажки в нерабочее положение.

4) Переместите вязальную каретку на другую сторону игольницы.

5) Отмените нажатие на клавиши частичного вязания, передвинув рычажок выбора вида вязания.

3 Заправьте нить в челнок "А".

Приведите включающие рычажки счетчика рядов и поводка для нити в рабочее положение.

4 Продолжайте вязать с вязальной кареткой, слегка подтягивая нить на первом ряду во избежании слабины.

ЕСЛИ ВЫ ХОТИТЕ РАСПУСТИТЬ ЧАСТЬ ВЯЗАНИЯ

1 Начните с распускания рядов. (Операции 9-12 и 14 на странице 74).

2 Теперь проделайте операции 2-4, описанные выше.

ЧТО ДЕЛАТЬ ЕСЛИ ВЫ ДОПУСТИЛИ ОШИБКУ ПРИ ВЫПОЛНЕНИИ НОРМАЛЬНОЙ ИЛИ ЧАСТИЧНОЙ АЖУРНОЙ ВЯЗКИ. ПРИ ЗАСТРЕВАНИИ КАРЕТКИ.

Не пытайтесь сдвинуть каретку силой. Действуйте следующим образом:

1 Снимите каретку для ажурного вязания, нажав на освобождающую клавишу. Если каретка застряла на иглах, будьте осторожны при снятии каретки с игольницы.

2 Поставьте каретку для ажурной вязки на левое удлинительное крыло.

3 Если иглы сцепились одна с другой, подняв кончик иглы так, как показано на рисунке.

4 Используйте деккер для возвращения петель со стеблей игл на крючки.

5 Верните петли, которые были перенесены, на зад на смежные иглы используя деккер.

Переведите все иглы в положение В.

6

1) Нажимайте на клавишу "вниз" до тех пор, пока на дисплее не появится цифра.

2) Нажмите клавишу "вверх" один раз.

7 Продолжайте вязать, меняя вязальную каретку и каретку для ажурной вязки согласно информации на дисплее памяти.

ЕСЛИ ВЫ ХОТИТЕ РАСПУСТИТЬ ЧАСТЬ ВЯЗАНИЯ.

1

1) Верните петли, которые были перенесены, назад на смежные иглы и переведите все иглы в положение В. (Пункт 5 выше)

2) Нажимайте на клавишу "вниз" пока на дисплее памяти не появится цифра.

3) Распустите ряды, связанные чулочной вязкой, сверяясь с пунктами 9-12 на странице 74.

4) Повторите операции 1-3, описанные выше, если вам необходимо.

Установите показания счетчика рядов или поводка для нити на нужное значение.

2

1) Проверьте ряды чулочной вязки. На дисплее памяти показывается номер ряда для чулочной петли. Если рядов недостаточно, свяжите еще.

2) Нажмите клавишу "вверх"

Не забудьте вновь привести в действие счетчик рядов и поводок нити.

3) Продолжайте вязать, меняя вязальную каретку и каретку для ажурной вязки согласно информации на дисплее памяти.

ЕСЛИ ВЫ ХОТИТЕ ПРОВЯЗАТЬ КАРЕТКОЙ ДЛЯ АЖУРНОЙ ВЯЗКИ ЕЩЕ ОДИН РЯД

1. Переведите установленные иглы из положения D в положение В.

2. Переместите каретку влево и поместите ее за отметкой возврата.

3. Нажимайте клавишу "вниз" пока на дисплее памяти не появится цифра.

4. Вяжите кареткой для ажурной вязки согласно информации на дисплее памяти.

Когда каретка для ажурной вязки двигается справа налево, иногда устанавливаются иглы.

Если это происходит, оставьте иглы там, где они есть.

5. Нажмите клавишу "вверх"

6. Продолжайте вязать, меняя вязальную каретку и каретку для ажурной вязки согласно информации на дисплее памяти.

ЕСЛИ УСТАНОВЛЕННЫЕ ИГЛЫ ПО ОШИБКЕ СДВИНУТЫ НАЗАД.

1. Переведите установленные иглы из положения D в положение В.

2. Переместите каретку для ажурной вязки на противоположную сторону машины за отметку возврата. Переведите установленные иглы из положения D в положение В.

3. Нажмите клавишу "вниз" один раз.

4. Продолжайте вязать, меняя вязальную каретку и каретку для ажурной вязки согласно информации на дисплее памяти.

ЕСЛИ ВЫ ДОПУСТИЛИ ОШИБКУ ПРИ РАБОТЕ С ИНТАРСИЕЙ ЗАСТРЕВАНИЕ КАРЕТКИ

Не пытайтесь сдвинуть каретку силой. Проделайте следующее.

1 Проделайте операции 3, 4, 5, 6, 8, 9, 10 и 11 на странице 73.

2 Установите показания счетчика рядов и поводка для нити назад на распущенное вами количество рядов.

Последний ряд учитывать не требуется, если счетчик рядов или поводок для нити не дошли до включающих рычагов до момента возникновения неисправности.

3 Если вязальная каретка находится на одной стороне с нитью, снимите каретку и переместите ее на другой край.

4 Нажмите обе клавиши для частичного вязания и передвиньте каретку на другую сторону игольницы.

Если вы используете счетчик рядов или поводок для нити, установите их в нерабочее положение.

5 Расположите пряжу согласно образцу и продолжайте вязать.

Не забудьте привести в действие счетчик рядов или поводок для нити.

ЕСЛИ ВЫ ХОТИТЕ РАСПУСТИТЬ ЧАСТЬ ВЯЗАНИЯ

Проделайте операции 8(1) - 11 на странице 73, а затем 2-5, описанные выше.

ЧТО ДЕЛАТЬ, ЕСЛИ ВЫ НЕ ПОМНИТЕ, СКОЛЬКО РЯДОВ РАСПУСТИЛИ.

1. Когда мигает индикатор готовности, нажмите клавишу SE (Индикатор готовности загорится)

2. Установите рукоятку замены в положение N-L, и нажмите обе клавиши для частичного вязания.

3. Посмотрите образец ткани, чтобы понять, какой ряд необходимо вязать следующим.

А. Если вы не используете ни одну из этих клавиш

Переместите вязальную каретку на противоположную сторону игольницы к концу нити за отметку возврата. Введите номер ряда, с которого нужно снова начать вязание и нажмите клавишу старта.

В. При использовании клавиши отражения

Переместите вязальную каретку на противоположную сторону игольницы к концу нити за отметку возврата. Проверьте направление вязания. Введите номер ряда, с которого нужно снова начать вязание. (Смотрите страницу 43 (с))

С. При использовании клавиши двойной длины

Переместите вязальную каретку на противоположную сторону игольницы к концу нити за отметку возврата. Введите номер ряда, с которого нужно снова начать вязание. (Смотрите страницу 43 (b)).

Д. При использовании клавиши MC RIB или клавиши двойной длины и MC RIB.

1) - Многоцветный рельефный узор (2 цвета)

Распускайте вязание до тех пор, пока с правой стороны изделия не появится главная пряжа.

Переместите каретку за левую отметку возврата.

- Многоцветный рельефный узор (3 цвета)

Если вы используете клавишу двойной длины, распускайте изделие до тех пор, пока главная пряжа не появится с левой стороны вязания. Переместите каретку за правую отметку возврата.

Если вы не используете клавишу двойной длины, вы можете закончить распускание с любой стороны.

2 Проверьте цвета петель, для того, чтобы выяснить, какой ряд нужно вязать.

3 Введите номер ряда, с которого нужно начать вязание. (Смотрите на страницу 44).

Е. При использовании клавиш двойной длины и отражения

Переместите вязальную каретку на противоположную сторону игольницы к концу нити за отметку возврата. Проверьте направление вязания, а также проверьте какой это ряд узора

двойной длины - первый или второй. Введите номер ряда, с которого нужно начать вязание. (Смотрите на страницу 43(c)).

Обратите внимание, что при использовании клавиши двойной длины каждый ряд будет удвоен.

Ф. При использовании клавиши MC RIB и клавиши отражения.

1 Распустите вязания и переместите вязальную каретку таким же образом, как это описано в пункте D.

2 Проверьте направление вязания. Проверьте цвет петель.

3 Введите номер ряда, с которого нужно начать вязание. (Смотрите на страницу 43(c)).

Многоцветные рельефные узоры (3 цвета)

Для всех узоров один и тот же номер ряда всегда появляется три раза, кроме узоров 851-860

Другие узоры - При использовании клавиши старта всегда вводите сначала нечетный номер ряда, а затем устанавливайте этот номер на тот ряд, который вам нужен, путем нажатия на клавиши "вверх" или "вниз".

С. При использовании всех этих клавиш

1 Распустите вязания и переместите вязальную каретку таким же образом, как это описано в пункте D.

2. Введите номер ряда, с которого нужно начать вязание. (Смотрите пункт E на этой странице)

ЧТО ДЕЛАТЬ, ЕСЛИ ВЫ ВВЕЛИ НЕПРАВИЛЬНОЕ КОЛИЧЕСТВО РАСПУЩЕННЫХ РЯДОВ.

Число, введенное вами, меньше правильного. (например, вы распустили 4 ряда, но ввели цифру "3" и нажали клавишу CR)

1 Выясните, сколько рядов вам не хватает, и верните нужное число на дисплее, нажимая на клавишу "вниз". В этом примере, вам не хватает одного ряда.

2 Теперь следуйте инструкциям 14-19 на странице 74.

Число, введенное вами, больше правильного. (например, вы распустили 2 ряда, но ввели цифру "4" и нажали клавишу CR)

1 Переместите каретку для того, чтобы установить иглы.

2 Переведите все установленные иглы в положение В и переместите каретку чтобы снова установить иглы.

Повторяйте эти операции, в зависимости от введенного вами числа. В этом примере последовательность действий нужно повторить дважды.

ЧТО ДЕЛАТЬ ЕСЛИ ИГЛЫ УСТАНОВЛЕНЫ НЕПРАВИЛЬНО.

Проверьте следующее:

Горит ли индикатор готовности?

Правильно ли вы запрограммировали ваш узор

Убедитесь в том, что каретка проходит через центр машины на каждом ряду. Если каретка возвращается не проходя центр, устанавливаются одни и те же иглы.

Если перечисленные причины неисправности подходят под ваши наблюдения, исправьте их:

1) Переведите все иглы в положение В.

2) Нажмите обе клавиши для частичного вязания и переместите каретку на противоположную сторону игольницы. (Каретка должна пройти через центр машины.

3) Переведите все установленные иглы в положение В.

4) Снова переместите каретку по игольнице, в этот раз для того, чтобы правильно установить иглы.

5) Нажмите клавишу выбора вида вязки в соответствии с вашим образцом, проверьте пряжу в челноке и продолжайте вязать.

ЧТО ДЕЛАТЬ ЕСЛИ ИГЛЫ НЕ УСТАНОВЛИВАЮТСЯ И ОСТАЮТСЯ В ПОЛОЖЕНИИ "В"

Проверьте следующее:

Убедитесь в том, что индикатор готовности горит. Если он не горит, проверьте - может быть закончилась программа.

Убедитесь в том, что вы правильно установили каретку и что в первом ряду вы начали вязания находясь за отметкой поворота.

Убедитесь в том, что селектор узора находится в правильном положении.

После того, как вы начинаете вязать узор двигая каретку за отметку возврата, проходит ли каретка через отметку возврата после установки рукоятки замены в положение КС(I) или КС(II)?

Если каретка на проходит через отметку возврата, исправьте это:

1) Распустите вязание до правильного ряда

2) Поместите каретку за отметку возврата на противоположном от конца нити краю машины.

3) Установите рукоятку замены в положение КС(I) или КС(II) и нажмите обе клавиши для частичного вязания.

4) Переместите каретку из-за отметки возврата по игольнице для того, чтобы установить иглы.

ЧТО ДЕЛАТЬ, ЕСЛИ ВО ВРЕМЯ ВЯЗАНИЯ ОТКЛЮЧИЛИ ЭЛЕКТРОЭНЕРГИЮ

1 Если электроэнергию отключили тогда, когда каретка находилась на изделии, или если вы уже связали несколько рядов после того, как отключили электричество.

1) Довяжите ряд и поместите каретку за отметку возврата.

- 2) Включите питание
- 3) Нажмите клавишу CR. (Замигает индикатор готовности).
- 4) Распустите изделие до последнего правильного ряда.
- 5) Поместите каретку на противоположный от конца нити край машины. Нажмите обе клавиши для частичного вязания и переместите каретку. При это установятся иглы.
- 6) Нажмите клавишу SE. (Загорится индикатор готовности).

2 Если каретка находилась за краем вязания.

- 1) Включите питание.
- 2) Переместите каретку за отметку возврата и продолжайте вязание.
- 3 Если электроэнергия отключилась во время вашей работы с кареткой для ажурного вязания.
- 1) Закончите ряд, снимите каретку для ажурной вязки и поместите ее на другой край машины, за отметку возврата.

- 2) Включите питание.
- 3) Нажмите клавишу CR. (Замигает индикатор готовности).
- 4) Переведите все установленные иглы в положение В.
- 5) Передвиньте каретку для ажурной вязки на один ряд.
- 6) Нажмите клавишу SE. (загорится индикатор готовности).
- 7) Работайте с кареткой для ажурной вязки и с вязальной кареткой в соответствии с информацией на дисплее памяти.

ЧТО ДЕЛАТЬ, ЕСЛИ НА ДИСПЛЕЕ ПАМЯТИ МИГАЕТ БУКВА "Е".

1 Нажмите на клавишу SE чтобы очистить дисплей.

2 Введите правильную фигуру.

Буква "е" мигает на дисплее в следующих случаях:

* Если при программировании была введена фигура, показанная ниже.

* В случае, если введено больше или меньше фигур, чем этого требует узор и нажата клавиша перехода.

* В случае, если вы ввели номер узора, которого нет в памяти компьютера и нажали клавишу перехода.

* В случае, если вы ввели "0" и нажали на клавишу CR при работе с нормальной ажурной вязкой.

* В случае, если вы нажали клавишу CR без работы каретки после исправления узора. (Если вы ввели неправильное число распущенных рядов, смотрите предыдущую страницу).

ЕСЛИ БУКВА "Е" МИГАЕТ ПРИ ВВОДЕ ПЕРВОГО РЯДА УЗОРА И НАЖАТИИ НА КЛАВИШУ СТАРТА.

* Если при программировании были введены дополнительные фигуры, выходящие за пределы узора, будет мигать буква "Е". Нажмите клавише SE и исправьте данные.

* Убедитесь в том, что вы правильно запрограммировали узор.

ЕСЛИ ВЫ ПО ОШИБКЕ НАЖАЛИ КЛАВИШУ CR.

Нажмите клавишу SE. (Индикатор готовности при этом перестанет мигать).

ЕСЛИ ВЫ ПО ОШИБКЕ ВКЛЮЧИЛИ ИНДИКАТОР "М".

Нажмите клавишу С. (Индикатор "М" погаснет).

КАК ИСПРАВИТЬ ОШИБКИ, ДОПУЩЕННЫЕ ПРИ ВВОДЕ ПРОГРАММЫ УЗОРА

ЧТО ДЕЛАТЬ, ЕСЛИ У ВАШЕГО УЗОРА НЕДОСТАТОЧНО РЯДОВ, ИЛИ ДЛЯ ВАШЕГО УЗОРА НЕ ХВАТАЕТ РЯДОВ.

Вы можете ввести свой узор, если предварительно сотрете несколько узоров из памяти компьютера.

- 1) Нажмите клавишу ввода для прекращения процедуры ввода. Индикатор ввода погаснет
- 2) Найдите узор, которому требуется петель, больше чем вам необходимо для завершения вашего нового узора.

Если вы не можете найти такой узор, вам потребуется стереть несколько узоров.

Для того, чтобы проверить запомненные узоры, смотрите страницу 29.

- 3) Нажмите клавишу ввода. Загорится индикатор ввода.

На дисплее появится номер, используемый для нового узора.

- 4) Введите номер узора, который вы хотите стереть, а затем нажмите клавишу "С".

При этом номер вместе с данными для узора исчезнет с дисплея.

Если вы хотите стереть еще несколько узоров, повторите операцию

- 5) Нажмите клавишу ввода после того, как вы стерли узор.. Индикатор ввода погаснет.

- 6) Введите свою собственную программу сверяясь со страницей 25.

ЧТО ДЕЛАТЬ, ЕСЛИ НА ДИСПЛЕЕ НЕ ПОКАЗЫВАЕТСЯ НОМЕР УЗОРА, ДАЖЕ ЕСЛИ ИНДИКАТОР ВВОДА ГОРИТ.

Это значит, что память компьютера полностью занята. Вы должны стереть несколько узоров для того, чтобы ввести новый.

1) Найдите узор, которому требуется петель, больше чем вам необходимо для завершения вашего нового узора.

Если вы не можете найти узор, который хотите стереть, попробуйте просмотреть узоры с помощью проверочных операций, описанных на странице 29.

2) Введите номер узора, который вы хотите удалить, а затем нажмите клавишу "С".

Если вы хотите стереть еще несколько узоров, повторите этот пункт.

3) Нажмите клавишу ввода после того, как вы стерли узор. Индикатор готовности погаснет. Введите свой узор сверяясь со страницей 25

ЧТО ДЕЛАТЬ, ЕСЛИ ВО ВРЕМЯ ВВОДА ПРОГРАММЫ УЗОРА ОТКЛЮЧИЛИ ЭЛЕКТРИЧЕСТВО.

Если это произошло, следуйте инструкциям, начиная от того, места, где вы остановились.

ВВОД ПРОГРАММЫ

1. Нажмите клавишу ввода

2. Нажмите клавишу перехода

3. Режим ввода

4. Нажмите клавишу перехода

5. Введите число петель для узора

6. Нажмите клавишу перехода

7. Введите число рядов для узора

8. Нажмите клавишу перехода

9. Введите данные узора, используя цифровую клавиатуру и клавиатуру данных.

1. Все введенные вами данные были стерты. Прделайте всю работу еще раз

2. Все данные, введенные до того, как отключили электричество, остались в памяти. Однако данные для оставшейся части узора были введены как "белая клавиша". Если ввод программы был почти завершен, используйте проверочную программу для того, чтобы исправить данные об узоре. Смотрите страницу 29.

Если вы только начали ввод программы, сотрите данные узора и начните ввод сначала.

1. Включите питание

2. Нажмите клавишу ввода. Введите данные, которые вы хотите стереть и нажмите клавишу С. Выключите клавишу ввода.

3. Нажмите клавишу ввода. Введите программу.

ИСПОЛЬЗОВАНИЕ КАРТРИДЖА

ЧТО ДЕЛАТЬ ЕСЛИ НЕ ГОРИТ ИНДИКАТОР ЗАПИСИ ДАЖЕ ТОГДА, КОГДА КЛАВИША ЗАПИСИ НАЖАТА.

Причина 1.

Вы используете картридж, предназначенный для другой модели.

1) Если вы вставили картридж по ошибке, выключите питание и поменяйте картридж.

Включите питание и снова начните запись данных.

2) Если вы хотите использовать этот картридж, вы можете стереть всю информацию с него.

После этого вы сможете использовать этот картридж.

1 Введите "888".

2 Нажмите клавишу перехода.

Начните запись данных.

Если вы выключите питание машины без сохранения данных, вы должны повторить операции 1 и 2 перед началом записи.

Причина 2.

Данные на картридже по каким-то причинам повреждены.

Сотрите поврежденные данные с помощью описанной выше операции. Теперь вы снова можете использовать картридж.

ЧТО ДЕЛАТЬ, ЕСЛИ НА ДИСПЛЕЕ ПАМЯТИ МИГАЕТ БУКВА "Е"

Причина 1

Картридж не вставлен как следует в разъем.

Выключите питание машины и вставьте картридж надлежащим образом. После этого начните работу снова.

Причина 2.

Вы ввели номер страницы, которой нет в картридже.
Нажмите клавишу СЕ для очистки экрана и введите правильный номер
Причина 3
Введенный номер узора не сохранен на введенной странице или вообще на картридже.
Нажмите клавишу СЕ для очистки экрана и введите правильный номер
Причина 4
Вы больше не можете загрузить ни одного узора.
Причина 5
Данные на картридже по каким-то причинам повреждены.
Вы можете использовать этот картридж после того, как сотрете все данные.
Нажмите клавишу "СЕ".
Введите число "888" и нажмите клавишу перехода.
Все данные на картридже стерты и вы снова можете его использовать
Причина 6
Вставлен системный картридж
Выключите питание и вставьте новый картридж
Включите питание и начните программирование узора снова.