

**HOW TO USE
THE STITCH PATTERN CARTRIDGE EXTRA'S**

**COMMENT UTILISER
LES CARTOUCHES DE MOTIFS?**

**ANWENDING
DES MUSTER CARTRIDGE 'EXTRA'**

**GEBRUIK VAN
DE PATROONKASSETTE EXTRA**



CONTENTS

CONTENU

INHALTSVERZEICHNIS

INHOUD

1. HOW TO USE THE STITCH PATTERN CARTRIDGE EXTRA'S	1
2. BEFORE KNITTING THE PATTERN	3
<hr/>	
1. COMMENT UTILISER LES CARTOUCHES DE MOTIFS?	5
2. AVANT DE TRICOTER LE MOTIF	7
<hr/>	
1. ANWENDUNG DES MUSTER-CARTRIDGE 'EXTRA'	9
2. HINWEISE ZUM MUSTERSTRICKEN	11
<hr/>	
1. GEBRUIK VAN DE PATROONKASSETTE EXTRA	13
2. VOORDAT U EEN PATROON GAAT BREIEN	15
<hr/>	
3. PATTERN LIST	17
LISTE DES MOTIFS	
MUSTER- UND SEITENNUMMERN (ANHANG)	
PATROONLIJST	

1. HOW TO USE THE STITCH PATTERN CARTRIDGE EXTRA'S

• BEFORE USING THE STITCH PATTERN CARTRIDGE EXTRA'S

The stitch pattern cartridge extra's can be used with KH900, KH270, KH940, and KH950i. But the use is different according to each model.

This cartridge contains pattern data of the patterns which are on the "Punch Card Pattern" book vol. 5.

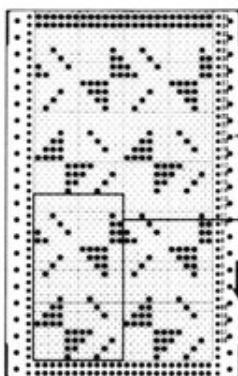
- ♣ When using this cartridge with KH940 or KH950i, the pattern programming device is necessary.
- ♣ The stitch pattern cartridge extra's is only for loading the pattern, therefore do not attempt to use this cartridge for storage.

CAUTION

- Do not insert or remove the cartridge to/from the slot with the power switch on.
- Do not touch the metal part of the bottom of the cartridge with the fingers or metal.
- Do not get the cartridge wet.
- Do not drop the cartridge or put something on it.
- Do not leave the cartridge in a hot or humid place.

PATTERN DATA OF THE STITCH PATTERN CARTRIDGE EXTRA'S

<Ex.>



- The stitch pattern cartridge extra's has minimum unit (one pattern repeat) of the pattern data.

punch card pattern given in the "Punch Card Pattern" book vol. 5.

pattern data stored in the stitch pattern cartridge extra's

- ♣ Photo printed in "Punch Card Pattern" book is sometimes slightly different from the garment knitted using the stitch pattern cartridge extra's because the programming is impossible.

LOADING THE PATTERN FROM THE STITCH PATTERN CARTRIDGE EXTRA'S TO THE KNITTING MACHINE

KNITTING WITH KH900

- You cannot modify the pattern data or the memo data of the pattern loaded from the stitch pattern cartridge extra's.
- When you load the pattern from the stitch pattern cartridge extra's to KH900, patterns loaded from the stitch pattern cartridge extra's before will be deleted, but other patterns in KH900 are not affected.
- ♣ There are three memory areas in KH900 and patterns are stored in each area according to their characters.

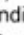
knitting machine memory

built-in pattern	pattern from the stitch pattern cartridge extra's	your own original pattern
------------------	---	---------------------------

LOADING

See page 58 of the KH900 instruction manual and load the stitch pattern cartridge extra's to KH900. (Refer to the attached list for the page no. of your desired pattern.)

PATTERN NO. SELECTION

After loading is finished, see page 32 of the KH900 instruction manual and select the desired pattern no. (Refer to the attached list for your pattern no.)
When the memo display indicates , it means that the pattern no. indicated in the display is the one loaded from the stitch pattern cartridge extra's.

<Ex.>



KNITTING WITH KH270

- You can modify the pattern data or memo data of the pattern loaded from the stitch pattern cartridge extra's (see page 56 of the KH270 instruction manual).
- When you load patterns from the stitch pattern cartridge extra's to KH270, your own original patterns stored in KH270 will be deleted. (Built-in patterns will not be deleted.) Store them to the cartridge first, if necessary.
- Following patterns cannot be knitted with KH270:

	photo no. printed on "Punch Card Pattern" book vol. 5.
lace pattern	no. 158-202, 558-652, 841-860
fine-lace pattern	no. 203-231, 653-683, 861-870
tuck & lace pattern	no. 232-252, 707-729
woven-lace pattern	no. 274-286, 769-783
lace & fine-lace mixed	no. 684-706

- You may not knit some patterns besides above ones if they do not fit the conditions on page 55 of the KH270 instruction manual.

LOADING

Follow the steps ①~④ - ① on page 63 of the KH270 instruction manual. The display indicates the page no. Push the CE key, enter the desired page no. and push the step key. (Refer to the attached list for the page no. of your desired pattern.)

Follow the steps ④ - ② ~ ③ (LOADING).

PATTERN PROGRAM

After loading is finished, program the desired pattern no. in the same way as other original patterns. (Refer to the attached list for the pattern no.)

KNITTING WITH KH940 OR KH950i

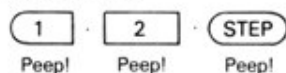
- You can modify the pattern data or memo data of the pattern loaded from the stitch pattern cartridge extra's to KH940.
You cannot modify the pattern data or memo data of the pattern loaded from the stitch pattern cartridge extra's to KH950i.
- When you load the patterns of stitch pattern cartridge extra's to KH940/KH950i, your own original patterns stored in KH940/KH950i will be deleted. (Built-in patterns will not be deleted.)
- Following patterns cannot be knitted with KH940/KH950i:

	photo no. printed on "Punch Card Pattern" book vol. 5.
tuck & lace pattern	(no. 232-252, 707-729)
woven-lace pattern	(no. 274-286, 769-783)

LOADING

- Set the desired page no. using the pattern programming device.
 - Turn off the power switches of the TV set and the pattern programming device. Connect the pattern programming device and the TV set.
 - Insert the stitch pattern cartridge extra's into the slot of the pattern programming device.
 - Turn on the power of the TV set and the pattern programming device.
 - The illustration on the right appears on screen. Enter the desired page no. and push the step key. (Refer to the attached list for the page no. of the desired pattern.) The buzzer beeps each time you push the key.

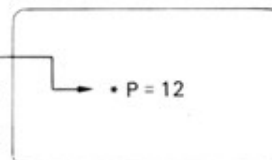
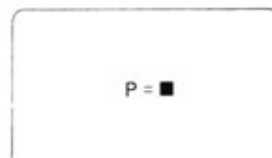
EX. page no. 12



-----> P1-P1-P1-P1

This indicates that the page no. setting is completed.

- If this does not sound, the cartridge has some defects. Ask your dealer to check them.



- If you enter the wrong page no. by mistake, turn off the power switch of the pattern programming device and turn it on again. Then repeat the operation (4) above.

- Refer to 'Transferring the data to the knitting machine' in the pattern programming device instruction manual and load the pattern from stitch pattern cartridge extra's to KH940/KH950i. (When using KH940, enter 1 in step 4.) The selected page is loaded.

PATTERN PROGRAM

- Refer to the attached list and check the pattern no. of the desired pattern.
- When using KH940 Program the pattern no. in the same way as other original patterns.
- When using KH950i Program the pattern no. in the same way as built-in patterns.

2. BEFORE KNITTING THE PATTERN

● TO KNIT FAIRISLE RIB USING THE KRC DOUBLE BED COLOUR CHANGER

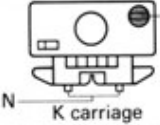
You can knit fairisle rib pattern using the pattern data of the fairisle with the KRC key on.

<CAUTION> Patterns marked with * in the attached list cannot be knitted in fairisle rib even if you turn on the KRC key.

● MEMO DATA

Several kinds of memo information appears in the memo display while pattern knitting. The indication of the memo display differs according to the model and the meaning of it differs according to the pattern as follows:

	memo display			knitting
	KH900	KH270/940	KH950i	
fairisle pattern				Change the main yarn or the contrast yarn according to the number.
		no indication	no indication	Change the main yarn and the contrast yarn at the same time. When you knit pattern no. 1, 80, 98, 529, 530, 531, and 532 with the machine KH270/940/950i, the memo display indicates nothing at the row where the main yarn and the contrast yarn are changed at the same time. When using KH270/940 See "Punch Card Pattern" book and input the memo data at the row where the yarns are changed. The memo display indicates the memo data as you knit. When using KH950i See "Punch Card Pattern" book and memorize the yarn changing row.
lace pattern fine-lace pattern		KH940 only 		When nothing appears in the memo display, operate the L carriage.
		KH940 only 		Knit as many rows with the K carriage as the number indicates, and then move the L carriage from left to right.
		KH940 only 	blinking 	The memo indicates that more than 10 rows of the stocking stitch (K carriage operation) is necessary. Knit as many rows with the K carriage as the number indicated on the punch card printed on "Punch Card Pattern" book.
tuck & lace pattern				When nothing appears in the memo display, operate the L carriage.
				 TUCK — KC K carriage Push both tuck buttons and move the K carriage.
weaving pattern				Change the weaving yarn according to the number.
				When knitting weaving patterns which have memo data, knit without the weaving yarn when there is no number in the memo display.

	memo display			knitting
	KH900	KH270/940	KH950i	
woven-lace pattern	2-9			Change the weaving yarn according to the number.
				When nothing appears in the memo display, operate the L carriage.
	P			 Set the weaving lever to N and move the K carriage.
multi-colour tuck stitch pattern multi-colour skip stitch pattern	1-9	1-9	1-9	Change the yarn according to the number.
lace & fine-lace mixed	0	KH940 only 0	0	Set the lace change lever to N and operate the L carriage.
	0	KH940 only 0	0	Set the lace change lever to F and operate the L carriage.
	2-8	KH940 only 2-8	2-8	Knit as many rows with the K carriage as the number indicates, and then move the L carriage from left to right.
plating	L	no indication	no indication	Change the main yarn and plating yarn. When you knit pattern no. 876 with the machines KH270/940/950i, the memo display indicates nothing at the row where the main yarn and plating yarn are changed. When using KH270/940 See "Punch Card Pattern" book and input the memo data at the row where the yarns are changed. The memo display indicates the memo data as you knit. When using KH950i See "Punch Card Pattern" book and memorize the yarn changing row.

1. COMMENT UTILISER LES CARTOUCHES DE MOTIFS?

• AVANT D'UTILISER LES MOTIFS SUPPLEMENTAIRES ENREGISTRES SUR CARTOUCHE

Les motifs supplémentaires sur cartouche peuvent être utilisés avec la KH900, la KH270 et la KH940. Le mode d'utilisation varie cependant selon le modèle de la machine à tricoter.

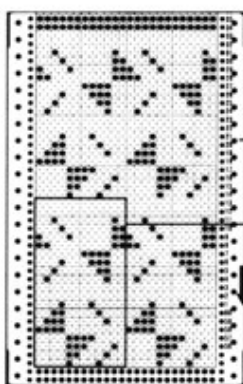
- ♣ Si vous utilisez la cartouche avec la KH940, vous aurez besoin d'un programmeur de motifs.
- ♣ Les motifs supplémentaires enregistrés sur cartouche sont uniquement destinés à être chargés dans la machine à tricoter; n'utilisez donc pas la cartouche pour d'autres usages.

ATTENTION

- N'introduisez pas la cartouche dans le compartiment et ne la retirez pas si la machine est sous tension.
- Ne touchez pas le socle métallique de la cartouche avec les doigts; ne la mettez pas en contact avec du métal.
- Ne renversez pas de liquide sur la cartouche.
- Ne laissez pas tomber la cartouche; ne placez rien dessus.
- Ne laissez pas la cartouche dans un endroit surchauffé ou humide.

DONNEES RELATIVES AUX MOTIFS SUR CARTOUCHE

<Ex.>



- Les motifs enregistrés sur cartouche reposent sur des données à répéter au moins une fois.

— motif carte perforée représenté dans le "Guide des Motifs sur Carte Perforée".

— données enregistrées dans la cartouche de motifs

- ♣ La photo reprise dans le "Guide des Motifs sur Carte Perforée" peut être légèrement différente de l'ouvrage tricoté d'après les données de la cartouche, parce que les motifs sur cartouche ne sont pas programmables.

TRANSFERER LES DONNEES DE LA CARTOUCHE DANS LA MACHINE A TRICOTER

TRICOTAGE AVEC LA KH900

- Vous ne pouvez pas modifier les données du motif ni les données-mémo relatives à un motif chargé à partir de la cartouche.
- Lorsque vous transférez dans la mémoire de la KH900 les données d'un motif enregistré sur cartouche, les motifs précédemment chargés à partir de la cartouche sont effacés. Les autres motifs enregistrés dans la KH900 ne sont pas effacés.
- ♣ La mémoire de la KH900 comporte trois zones distinctes. Les motifs sont enregistrés dans l'une ou l'autre de ces trois zones selon leurs caractéristiques.

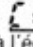
Mémoire de la machine à tricoter

Motif intégré	Motif basé sur des données enregistrées sur cartouche	Motif original créé par vous
---------------	---	------------------------------

CHARGEMENT

Reportez-vous à la page 58 du mode d'emploi de la KH900 et chargez, dans la KH900, les données de motifs enregistrés sur cartouche. (Consultez la liste jointe pour connaître le numéro de 'page' du motif souhaité.)

SELECTION DU N° DE MOTIF

Après le chargement, reportez-vous à la page 32 du mode d'emploi de la KH900 et sélectionnez le numéro de motif souhaité. (Consultez la liste jointe pour connaître le numéro du motif souhaité.) Lorsque le symbole  s'affiche à l'écran-mémo, cela signifie que le motif dont le numéro est affiché à l'écran a été chargé à partir de la cartouche.



TRICOTAGE AVEC LA KH270

- Vous pouvez modifier les données du motif ou les données-mémo du motif chargé à partir de la cartouche (voir page 56 du mode d'emploi de la KH270).
- Lorsque vous transférez des motifs dans la mémoire de la KH270 à partir de la cartouche, les motifs que vous avez créés et enregistrés dans la KH270 seront effacés. (Les motifs intégrés d'origine ne seront pas effacés.) Si nécessaire, commencez donc par enregistrer vos propres motifs sur la cartouche, avant de procéder au transfert.
- Vous ne pouvez pas tricoter les motifs suivants sur la KH270:

	Numéro de photo repris dans le "Guide des Motifs sur Carte Perforée"
dentelle	N° 158-202, 558-652, 841-860
dentelle fermée	N° 203-231, 653-683, 861-870
mailles ramassées & dentelle	N° 232-252, 707-729
dentelle tissée	N° 274-286, 769-783
mélange dentelle & dentelle fermée	N° 684-706

- ♣ Ne tricotez pas non plus les motifs qui ne répondent pas aux conditions stipulées à la page 55 du mode d'emploi KH270.

CHARGEMENT

Suivez les instructions ① - ④ ① de la page 63 du mode d'emploi de la KH270. L'écran affiche le numéro de page. Appuyez sur la touche CE, tapez le numéro de page souhaité et appuyez sur la touche STEP. (Consultez la liste jointe pour connaître le numéro de page du motif souhaité.) Suivez les instructions ④ ② et ③ (CHARGEMENT).

PROGRAMMATION DU MOTIF

Après avoir effectué le chargement, programmez le motif souhaité en suivant la procédure applicable aux autres motifs originaux. (Consultez la liste jointe pour connaître le numéro du motif souhaité.)

TRICOTAGE AVEC LA KH940

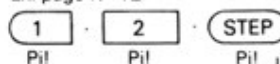
- Vous pouvez modifier les données du motif ou les données-mémo d'un motif chargé dans la KH940 à partir de la cartouche.
- Lorsque vous transférez des motifs dans la mémoire de la KH940 à partir de la cartouche, les motifs que vous avez créés et enregistrés dans la KH940 seront effacés. (Les motifs intégrés d'origine ne seront pas effacés.)
- Vous ne pouvez pas tricoter les motifs suivants sur la KH940:

	Numéro de photo repris dans le "Guide des Motifs sur Carte Perforée"
mailles ramassées & dentelle	N° 232-252, 707-729
dentelle tissée	N° 274-286, 769-783

CHARGEMENT

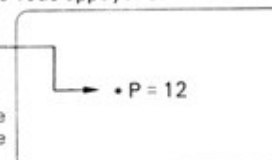
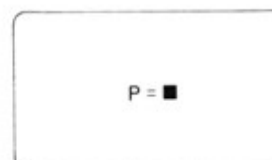
- ① A l'aide du programmeur de motifs, définissez le numéro de page souhaité.
- (1) Mettez hors tension le récepteur TV et le programmeur de motifs. Connectez les deux appareils.
- (2) Introduisez la cartouche dans le compartiment du programmeur réservé à cet effet.
- (3) Mettez sous tension le récepteur TV et le programmeur de motifs. A l'écran apparaissent les indications représentées sur l'illustration ci-contre.
- (4) Tapez le numéro de page souhaité et appuyez sur la touche STEP. (Consultez la liste jointe pour connaître le numéro de page du motif souhaité.) Un signal sonore retentit chaque fois que vous appuyez sur la touche.

Ex. page N° 12



→ Pi-Pi-Pi-Pi !

- ♣ Indique que le paramétrage du N° de page est complet.
- ♣ Si vous n'entendez pas le signal sonore, cela signifie que la cartouche est défectueuse. Demandez à votre revendeur de la vérifier.



- ♥ Si vous tapez un mauvais numéro de page par erreur, mettez le programmeur hors tension, puis à nouveau sous tension. Répétez ensuite l'opération 4 décrite ci-dessus.

- ② Consultez la page 'Transfert de données vers la machine à tricoter' du mode d'emploi du programmeur pour charger les données de la cartouche de motifs dans la mémoire de la KH940. (Si vous utilisez la KH940, appuyez sur la touche 1 lors de l'opération 4 ci-dessus.) La page sélectionnée est transférée.

PROGRAMMATION DU MOTIF

- ① Consultez la liste jointe et vérifiez le numéro du motif souhaité.
- ② Programmez le numéro du motif comme vous le feriez pour un motif original.

2. AVANT DE TRICOTER LE MOTIF

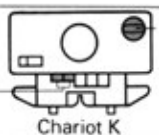
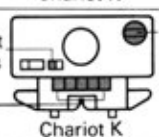
• POUR TRICOTER AU POINT DE CÔTES JACQUARD AVEC LE CHANGE-COULEUR A LIT DOUBLE KRC

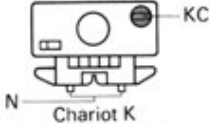
Vous pouvez tricoter un motif à côtes jacquard en utilisant les données de motif, la touche KRC étant enfoncée.

<ATTENTION> les motifs indiqués par un astérisque * dans la liste jointe ne peuvent pas être tricotés au point de côtes jacquard, même si la touche KRC est enfoncée.

• DONNEES MEMO

Plusieurs types d'informations apparaissent à l'écran-mémo pendant que vous tricotez un motif. Ces informations diffèrent selon le modèle. Leur signification varie aussi comme suit selon le motif.

	Ecran-mémo		Tricotage
	KH900	KH270/940	
Motif jacquard	1-9	1-9	Changez le fil principal ou le fil de contraste selon le numéro affiché.
	⌈	Pas d'indication	Changez simultanément le fil principal et le fil de contraste. Si vous tricotez les motifs 1, 80, 98, 529, 530, 531 et 532 avec la KH270/940, rien ne s'affiche à l'écran hauteur du rang où vous devez changer simultanément le fil principal et le fil de contraste. KH270/940 ... Consultez le "Guide des Motifs sur Carte Perforée" et introduisez les données mémo à hauteur du rang où les fils doivent être changés.
Motif dentelle Motif dentelle fermée	□	KH940 seulement □	Lorsqu'il n'y a rien à l'écran-mémo, travaillez avec le chariot L.
	2-8	KH940 seulement 2-8	Avec le chariot K, tricotez le nombre de rangs indiqué, puis faites glisser le chariot L de gauche à droite.
	R	KH940 seulement E	L'écran-mémo indique que vous devez tricoter plus de 10 rangs au point de jersey (chariot K). Avec le chariot K, tricotez le nombre de rangs indiqué sur la carte perforée dans le "Guide des Motifs sur Carte Perforée".
Motif mailles ramassées et dentelle	□	/	Lorsqu'il n'y a rien à l'écran-mémo, travaillez avec le chariot L.
	⋈	/	 Appuyez sur les touches Tuck et faites glisser le chariot K.
Motif mailles ramassées et dentelle	P	/	 Dégagez les boutons de came en utilisant le levier et faites glisser le chariot K.
	2-9	2-9	Changez le fil de tissage selon le numéro affiché.
Motif tissage	□	□	Pendant que vous tricotez le motif tissage sur la base de données mémo, tricotez sans le fil de tissage si rien n'est affiché à l'écran-mémo.

	Ecran-mémo		Tricotage
	KH900	KH270/940	
Motif en dentelle tissée	2-9		Changez le fil de tissage selon le numéro affiché.
			Lorsqu'il n'y a rien à l'écran-mémo, travaillez avec le chariot L.
	p		 Placez le levier de tissage sur N et faites glisser le chariot K.
Motif multi-couleur à mailles ramassées. Motif multi-couleur à mailles glissées.	1-9	1-9	Changez le fil selon le numéro affiché.
Motif mélangé en dentelle et dentelle fermée	o	KH940 seulement o	Placez le sélecteur de dentelle sur N et faites glisser le chariot L.
	o	KH940 seulement o	Placez le sélecteur de dentelle sur F et faites glisser le chariot L.
	2-8	KH940 seulement 2-8	Avec le chariot K, tricotez le nombre de rangs indiqué, puis faites glisser le chariot L de gauche à droite.
Motif double face	£	Pas d'indication	Changez le fil principal et le fil double face. Si vous tricotez le motif n° 876 avec la KH270/940, rien ne s'affiche à l'écran-mémo à hauteur du rang où vous devez changer le fil principal et le fil double face. KH270/940 ... Consultez le "Guide des Motifs sur Carte Perforée" et introduisez les données mémo à hauteur du rang où les fils doivent être changés. L'écran-mémo affiche les données mémo à mesure que vous tricotez.

1. ANWENDUNG DES MUSTER-CARTRIDGE 'EXTRA'

• ZU BEGINN EINIGE HINWEISE

Das Muster-Cartridge 'EXTRA' kann für die Maschinen KH900, KH270 und KH940 verwendet werden. Die Anwendung ist für die verschiedenen Modelle unterschiedlich.

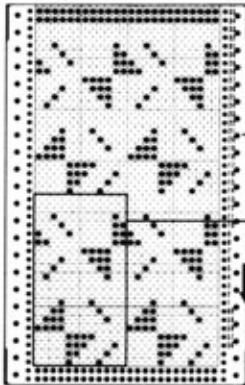
- ♣ Sollen die Muster für die Computer-Strickmaschine KH940 umgesetzt werden, ist dazu der Muster-Computer erforderlich.
- ♣ Das Muster-Cartridge 'EXTRA' ist ein zusätzlicher Festmusterspeicher. Verwenden Sie das Cartridge auf keinen Fall für andere Zwecke, um Fehler im Cartridge zu vermeiden

ACHTUNG

- Das Cartridge nie bei eingeschalteten Geräten einsetzen/herausziehen.
- Die Steckverbindung des Cartridge nie mit den Fingern oder Metallteilen berühren.
- Das Cartridge vor Feuchtigkeit schützen.
- Das Cartridge nicht fallen lassen oder etwas darauf legen.
- Das Cartridge nicht an warmen oder staubigen Plätzen aufbewahren.

MUSTERDATEN AUF DEM CARTRIDGE

<Bsp.>



- Auf dem Muster-Cartridge 'EXTRA' ist jeweils der benötigte Musterrapport eines Musters als Musterdaten abgespeichert. Außerdem sind die Strickhinweise für die einzelnen Muster gespeichert.

So sieht die Vorlage für eine Lochkarte aus, die im Musterbuch abgebildet ist.

Das ist der benötigte Musterrapport. Dieser ist auf dem Muster-Cartridge gespeichert.

- ♣ Die Fotos im Musterbuch sind manchmal leicht abweichend zu den Mustern, die mit dem Muster-Cartridge gestrickt werden. Dies ist vom Programmiersystem der Maschine abhängig.

ÜBERTRAGEN DER MUSTER VOM CARTRIDGE IN DIE STRICKMASCHINE

STRICKEN MIT KH900

- Die Muster- und MEMO-Daten der Muster des Cartridge 'EXTRA' können nicht verändert werden.
- Werden Muster vom Cartridge 'EXTRA' abgerufen, werden die Daten im Zusatzspeicher gelöscht. Die Daten der Festmuster und des Freispeichers werden davon nicht betroffen.
- ♣ Die KH900 besitzt drei Speicherräume. Die Muster werden abhängig vom Datenaufbau dem jeweiligen Speicher zugeordnet. Der Freispeicher und der Zusatzspeicher sind gegeneinander gesichert. Daten des Freispeichers können nicht durch Daten des Cartridge 'EXTRA' gelöscht werden, Daten des Zusatzspeichers können nicht durch Daten des Cartridge III gelöscht werden.

Eingebaute Muster (Festspeicher)	Muster vom Cartridge 'EXTRA' (Zusatzspeicher)	Eigene Musterentwürfe (Freispeicher)
-------------------------------------	--	---

LADEN

Übertragen Sie die Seite mit dem gewünschten Muster in den Zusatzspeicher der Maschine, wie auf der Seite 58 im Anleitungsbuch KH900 beschrieben. (Die Seitenzuordnung des Musters finden Sie im Anhang.)

MUSTERABRUF

Nach dem Laden der Seite kann das Muster mit der Muster-Nummer abgerufen werden (Die Muster-Nummer des Musters finden Sie im Anhang).
Erscheint im Zusammenhang mit einer Muster-Nummer der Buchstabe 'C', handelt es sich um ein Muster aus dem Cartridge 'EXTRA'.

<Bsp.>



Muster-
nummer

STRICKEN MIT KH270

- Die Muster- und MEMO-Daten der Muster des Cartridge 'EXTRA' können verändert werden. (Sehen Sie dazu die Seite 56 des Anleitungsbuches KH270.)
- Werden Muster vom Cartridge 'EXTRA' in die KH270 übertragen, werden alle Daten im Freispeicher der Maschine gelöscht. Die Festmuster sind davon nicht betroffen. Speichern Sie Muster (falls nötig) auf das Cartridge III ab.
- Folgende Muster können auf der KH270 nicht gestrickt werden:

Musterart	Fotonummer im Musterbuch
Lochmuster	Nr. 158-202, 558-652, 841-860
Fein-Lochmuster	Nr. 203-231, 653-683, 861-870
Fang-Lochmuster	Nr. 232-252, 707-729
Web-Lochmuster	Nr. 274-286, 769-783
Loch-/Fein-Lochmuster	Nr. 684-706

- ♣ Stricken Sie neben den genannten Mustern keine Muster, welche die Bedingungen auf Seite 55 des Anleitungsbuches KH270 nicht erfüllen.

LADEN

Arbeiten Sie nach den Punkten ①~④ - ④ auf Seite 63 des Anleitungsbuches KH270. In der Anzeige erscheint die Seitennummer. Drücken Sie die CE-Taste. Geben Sie die gewünschte Seitennummer ein und drücken Sie die STEP-Taste. (Die Seitenzuordnung des Musters finden Sie im Anhang.)
Fahren Sie mit den Punkten ④ - ② ~ ③ fort.

MUSTERABRUF

Nach dem Laden der Seite kann das Muster wie gewohnt abgerufen werden.
(Die Musternummer des Musters finden Sie im Anhang.)

STRICKEN MIT KH940

- Die Muster- und MEMO-Daten der Muster des Cartridge 'EXTRA' können verändert werden. (Sehen Sie dazu das Anleitungsbuch der KH940.)
- Werden Muster vom Cartridge 'EXTRA' in die KH940 übertragen, werden alle Daten im Freispeicher der Maschine gelöscht. Die Festmuster sind davon nicht betroffen. Speichern Sie Muster (falls nötig) auf eine Diskette ab.
- Folgende Muster können auf der KH940 nicht gestrickt werden:

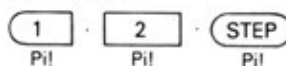
Musterart	Fotonummer im Musterbuch
Fang-Lochmuster	Nr. 232-252, 707-729
Web-Lochmuster	Nr. 274-286, 769-783

LADEN

- ① Die benötigte Seite mit dem Muster-Computer auswählen.
- (1) Schalten Sie den Fernseher und den Muster-Computer aus. Verbinden Sie beide Geräte.
- (2) Setzen Sie das Cartridge 'EXTRA' in den Muster-Computer ein.
- (3) Schalten Sie den Fernseher und den Muster-Computer ein. Auf dem Bildschirm erscheint die rechts gezeigte Maske.
- (4) Geben Sie die benötigte Seitennummer ein und drücken Sie die STEP-Taste.

(Die Seitenzuordnung des Musters finden Sie im Anhang.) Bei jedem Tastendruck ertönt ein Signalton.

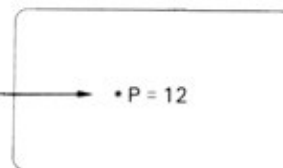
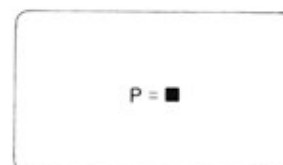
Bsp.: Seite 12



→ Pi-Pi-Pi-Pi

Dieser vierte Signalton zeigt akkustisch den Abschluß der Seitenbestimmung an.

- ♣ Ertönt der vierte Ton nicht, sind die Daten des Cartridge gestört. Lassen Sie es beim Fachhändler überprüfen.



- ♥ Haben Sie versehentlich eine falsche Seite gewählt, schalten Sie den Muster-Computer aus und wieder ein. Fahren Sie bei Punkt (4) fort.

- ② Übertragen Sie die Musterdaten wie im Anleitungsbuch des Muster-Computers beschrieben in die Maschine. Bei Verwendung des Modells KH940 bei Punkt 4 die Ziffer 1 eingeben. Die gewünschte Seite steht zur Verfügung.

MUSTERABRUF

- ① Suchen Sie die Musternummer des gewünschten Musters im Anhang heraus.
- ② Rufen Sie das Muster wie gewohnt ab.

2. HINWEISE ZUM MUSTERSTRICKEN

• NORWEGER OHNE SPANNFÄDEN AM DOPPELBETTGERÄT (MIT DEM FARBWECHSLER)...

Für diese Mustertechnik können Sie alle Muster verwenden, die am Einbettgerät als Norwegermuster gestrickt werden. Drücken Sie dazu an Ihrer Maschine die KRC-Taste.


<ACHTUNG> Muster, die im Anhang mit einem * gekennzeichnet sind, können auch bei gedrückter KRC-Taste nicht in dieser Stricktechnik gearbeitet werden.

• MEMO-DATEN

Während des Strickens erscheinen für die Muster unterschiedliche MEMO-Hinweise.

Diese Hinweise sind je nach Strickmaschinen-Modell abweichend. Die Bedeutung der Anzeigen für die Maschinen KH900, KH940 und KH270 werden nachfolgend für die verschiedenen Musterarten erklärt.

	MEMO-Anzeige			Das müssen Sie beachten oder an Ihrer Maschine einstellen:
	KH900	KH940	KH270	
Norwegermuster				Wechseln Sie die Grund oder die Schmuckfarbe.
		Keine Anzeige	Keine Anzeige	Wechseln Sie Grund- und Schmuckfarbe in der gleichen Reihe. Bei den Mustern 1, 80, 98, 529-532 erscheint im Display der KH940 und KH270 für den Farbwechsel keine Anzeige. Wird eine Anzeige gewünscht, kann diese über die MEMO-Eingabe der Maschine an Hand der Lochkartenhinweise programmiert werden. Die Anzeige erfolgt dann entsprechend Ihrer Eingabe.
Lochmuster Feinlochmuster				Erscheint keine Anzeige: Bewegen Sie den Lochschlitten.
				Stricken Sie die angezeigte Reihenzahl mit dem Strickschlitten glatt Rechts und eine Reihe mit dem Lochschlitten nach rechts.
				Sie müssen mehr als 10 Reihen mit dem Strickschlitten stricken. Sehen Sie auf der Lochkartenabbildung nach, wieviele Reihen benötigt werden.
Fang-Lochmuster				Erscheint keine Anzeige: bewegen Sie den Lochschlitten.
				 Drücken Sie beide TUCK-Tasten und bewegen Sie den Schlitten.
				 Löschen Sie mit der Löschtaste beide TUCK-Tasten und stricken Sie glatt Rechts.
Web-Strick-Muster				Wechseln Sie das Webgarn entsprechend der Anzeige.
				Bei Webmustern mit MEMO-Anzeigen in diesen Reihen keine Webfäden benutzen.

	MEMO-Anzeige			Das müssen Sie beachten oder an Ihrer Maschine einstellen:
	KH900	KH940	KH270	
Web-Lochmuster	2-9			Wechseln Sie das Webgarn entsprechend der Anzeige.
				Erscheint keine Anzeige: Bewegen Sie den Lochschlitten.
	p			 Stellen Sie die Webbürsten auf 'N' und stricken Sie glatt Rechts.
Mehrfarbige Fang- oder Vorlegemuster	1-9	1-9	1-9	Wechseln Sie die Grundfarbe entsprechend der Anzeige.
Kombinierte Loch- und Feinlochmuster	o	o		Stellen Sie den Wechselschalter am Lochschlitten auf 'N'. Bewegen Sie den Lochschlitten.
	o	o		Stellen Sie den Wechselschalter am Lochschlitten auf 'F'. Bewegen Sie den Lochschlitten.
	2-8	2-8		Stricken Sie die angezeigte Reihenzahl mit dem Strickschlitten glatt Rechts und eine Reihe mit dem Lochschlitten nach rechts.
Plattieren	l	Keine Anzeige	Keine Anzeige	Wechseln Sie Grund- und Plattierfaden. Beim dem Muster 876 erscheint im Display der KH940 und KH270 für den Wechsel keine Anzeige. Wird eine Anzeige gewünscht, kann diese über die MEMO-Eingabe der Maschine an Hand der Lochkartenhinweise programmiert werden. Die Anzeige erfolgt dann entsprechend Ihrer Eingabe.

1. GEBRUIK VAN DE PATROONKASSETTE EXTRA

• VOORDAT U DE PATROONKASSETTE EXTRA GEBRUIKT

De patroonkassette extra is geschikt voor de KH900, KH270 en KH940, maar het gebruik ervan is verschillend, al naar gelang het type breimachine.

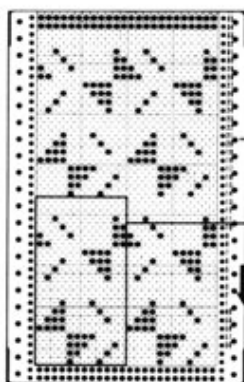
- ♣ Wanneer u deze kassette met de KH940 gebruikt, dan heeft u de patroonprogrammeermachine nodig.
- ♣ De patroonkassette extra is slechts bedoeld voor het laden van een patroon; gebruik de kassette dus niet voor andere doeleinden.

LET OP

- Plaats of verwijder de kassette niet in/uit de schacht, wanneer de machine aan staat.
- Voorkom contact van uw vingers of metaal met het metalen deel aan de onderzijde van de kassette.
- Zorg ervoor, dat de kassette niet nat wordt.
- Laat de kassette niet vallen en leg er ook niets op.
- Leg de kassette niet op een warme of vochtige plaats.

PATROONGEGEVENS VAN DE PATROONKASSETTE EXTRA

<Bijv.>



- De data gegevens voor 1 patroon herhaling zijn voldoende voor de patroon kassette extra.

Ponskaartpatroon uit "Punch Card Pattern" (patronenboek)

Patroongegevens zoals opgeslagen op de patroonkassette extra

- ♣ Een afbeelding uit "Punch Card Pattern" (patronenboek) kan soms enigszins afwijken van een, met behulp van de patroonkassette gebreid, kledingstuk, aangezien programmeren niet mogelijk is.

LADEN VAN EEN PATROON VAN DE PATROONKASSETTE EXTRA NAAR DE BREIMACHINE

MODEL KH900

- De patroon- of memo-gegevens van het van de kassette geladen patroon kunt u niet wijzigen.
- Wanneer u het patroon van de patroonkassette extra naar de KH900 laadt, zal het daarvoor, van deze kassette, geladen patroon worden gewist; dit geldt echter niet voor de andere patronen in de KH900.
- ♣ De KH900 bevat drie geheugengebieden, waarbij ieder patroon overeenkomstig zijn categorie in een van deze gebieden wordt opgeslagen.


geheugen van de breimachine

ingebouwd patroon	patroon van de patroonkassette extra	uw eigen patroon
-------------------	--------------------------------------	------------------

LADEN

Zie blz. 58 van de handleiding voor de KH900 en laadt het patroon van de patroonkassette extra naar de breimachine (zie bijgaande lijst voor het paginanummer van het gewenste patroon).

SELEKTIE PATROONNUMMER

Wanneer u klaar bent met laden, zie dan blz. 32 van de handleiding voor de KH900 en selecteer het gewenste patroonnummer (zie bijgaande lijst). Wanneer het memo-display  weergeeft, wil dat zeggen, dat het patroonnummer op het display geladen is van de patroonkassette extra.



MODEL KH270

- De patroon- of memo-gegevens van het van de patroonkassette extra geladen patroon kunnen worden gewijzigd (zie blz. 56 van de handleiding voor de KH270).
- Wanneer u patronen van de patroonkassette extra naar de KH270 laadt, dan worden uw eigen patronen, welke zijn opgeslagen in de breimachine, gewist (ingebouwde patronen daarentegen worden niet gewist). Sla uw patronen, indien gewenst, dus eerst op op de kassette.
- De volgende patronen kunnen niet met de KH270 worden gebreid:

	Fotonummer uit "Punch Card Pattern" (patronenboek)
Kantpatroon	nr. 158-202, 558-652, 841-860
Fijne kantpatroon	nr. 203-231, 653-683, 861-870
Tuck- & kantpatroon	nr. 232-252, 707-729
Geweven kantpatroon	nr. 274-286, 769-783
Kant en fijne kant samen	nr. 684-706

- ♣ Behalve bovenvermelde patronen kunnen er echter nog andere patronen zijn die u niet kunt breien, indien ze niet voldoen aan de voorwaarden op blz. 55 van de handleiding voor de KH270.

LADEN

Volg de stappen ① ~ ④ - ④ op blz. 63 van de handleiding voor de KH270. Het display geeft het paginanummer weer. Druk nu op de CE-toets, voer het gewenste paginanummer in en druk op de STEP-toets (voor het paginanummer van het gewenste patroon, zie bijgaande lijst).

Volg de stappen ④ - ② ~ ③ (LADEN).

PATROONPROGRAMMA

Wanneer u klaar bent met laden, programmeer dan het gewenste patroonnummer op dezelfde wijze als andere originele patronen (zie bijgaande lijst voor het nummer van het gewenste patroon).

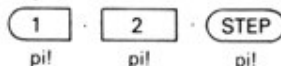
MODEL KH940

- De patroon- of memo-gegevens van het van de patroonkassette extra naar de KH940 geladen patroon kunt u wijzigen.
- Wanneer u patronen van de patroonkassette extra naar de KH940 laadt, dan worden uw eigen patronen, welke zijn opgeslagen in de breimachine, gewist (ingebouwde patronen worden echter niet gewist).
- De volgende patronen kunnen niet met de KH940 worden gebreid:

	Fotonummer uit "Punch Card Pattern" (patronenboek)
Tuck & kantpatroon	nr. 232-252, 707-729
Geweven kantpatroon	nr. 274-286, 769-783

LADEN

- ① Stel het gewenste paginanummer in met behulp van de patroon-programmeermachine.
- (1) Zorg dat zowel uw TV-toestel als de patroonprogrammeermachine uit staan en koppel beide apparaten aan elkaar.
- (2) Steek de patroonkassette extra's nu in de schacht van de patroon-programmeermachine.
- (3) Zet hierna de TV en de machine weer aan; het rechts afgebeelde scherm verschijnt dan.
- (4) Voer het gewenste paginanummer in en druk op de STEP-toets (zie bijgaande lijst voor het paginanummer van het gewenste patroon). Telkens wanneer u op de toets drukt, klinkt een signaal. (Bijv.) blz. 12



→ Pi-Pi-Pi-Pi |

Dit signaal geeft aan, dat het paginanummer is ingesteld.

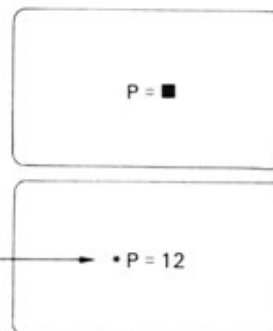
- ♣ Hoort u geen signaal, dan is de kassette niet meer in orde. Ga in zo'n geval naar uw dealer en laat de kassette nakijken.

- ♥ Indien u per abuis het verkeerde paginanummer invoert, zet dan eerst de patroon-programmeermachine uit, vervolgens weer aan en herhaal stap (4).

- ② Zie de pagina die handelt over het overbrengen van gegevens naar de breimachine (handleiding voor de patroon-programmeermachine) en laadt het patroon van de patroonkassette extra's naar de KH940 (breit u met de KH940, voer dan bij stap 4 het cijfer "1" in). De pagina wordt nu geladen.

PATROONPROGRAMMA

- ① Zie bijgaande lijst en controleer het nummer van het gewenste patroon.
- ② Programmeer het patroonnummer net als bij andere, originele patronen.



2. VOORDAT U EEN PATROON GAAT BREIEN

• HET BREIEN VAN EEN NOORS PATROON MET BEHULP VAN DE DUBBELBED-KLEURENWISSELAAR (KRC)

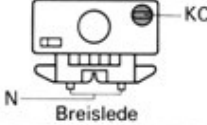
Wanneer u de KRC-toets aanzet, kunt u met de patroongegevens voor een Noors patroon een dubbelbeds noors patroon breien.

<OPMERKING> Dit geldt echter niet voor die patronen, welke op de bijgaande lijst zijn voorzien van een "*" (ook al kiest u voor de KRC-instelling).

• MEMO-GEGEVENS

De memo-gegevens die tijdens het patroonbreien op het memo-display verschijnen, zijn verschillend en zijn afhankelijk van het model breimachine en het patroon dat u wilt gaan breien.

	Memo-display		Breien
	KH900	KH270/940	
Noors patroon	1-9	1-9	Verwissel de hoofd-of de contrastdraad overeenkomstig het weergegeven nummer.
	£	geen weergave van gegevens	Verwissel de hoofd- en de contrastdraad tegelijkertijd. Wanneer u patroonnr. 1, 80, 98, 529, 530, 531 en 532 met model KH270/940 breit, geeft het memo-display geen gegevens weer bij de toer, waar de hoofddraad en contrastdraad tegelijkertijd worden verwisseld. KH270/940 ... zie het patronenboek "Punch Card Pattern" en voer de memo-gegevens in bij de toer waar de draden worden verwisseld. De memo-gegevens worden tijdens het breien op het memo-display weergegeven.
kantpatroon fijne kantpatroon	<input type="checkbox"/>	alleen KH940 <input type="checkbox"/>	Wanneer op het memo-display niets verschijnt, haal dan de kantslede over.
	2-8	alleen KH940 2-8	Brei zoveel toeren met de breislede als het display aangeeft, en schuif daarna de kantslede van links naar rechts.
	R	alleen KH940 £	Het memo-display geeft aan dat u meer dan 10 toeren tricot moet breien met de breislede. Brei zoveel toeren, als is aangegeven op de ponskaart uit "Punch Card Pattern".
tuck-en kantpatroon	<input type="checkbox"/>	/	Wanneer op het memo-display niets verschijnt, haal dan de kantslede over.
	£	/	TUCK KC Druk beide TUCK-knoppen in en haal de breislede over.
	P	/	vrijmaak-hendel KC Maak de patroonknoppen vrij met de hendel en haal de breislede over. vrijgemaakt
weefpatroon	2-9	2-9	Verwissel de weefdraad overeenkomstig het aangegeven nummer.
	<input type="checkbox"/>	<input type="checkbox"/>	Brei het weefpatroon met memo-gegevens, maar brei zonder weefgaren, wanneer het memo-display geen nummer weergeeft.

	Memo-display		Breien
	KH900	KH270/940	
Geweven kantpatroon	2-9		Verwissel de weefdraad overeenkomstig het nummer.
			Wanneer op het memo-display niets verschijnt, haal dan de kantslede over.
	P		 <p>Zet de weefhendel op "N" en haal de breislede over.</p>
Meerkleurig tucksteekpatroon Meerkleurig slipsteekpatroon	1-9	1-9	Verwissel de draad overeenkomstig het nummer.
Kant- en fijne kantpatroon	0	alleen KH940 0	Zet de kant-veranderknop op "N" en haal de kantslede over.
	0	alleen KH940 0	Zet de kant-veranderknop op "F" en haal de kantslede over.
	2-8	alleen KH940 2-8	Brei zoveel toeren met de breislede, als het display aangeeft, en schuif daarna de kantslede van links naar rechts.
Jacquard	£	geen weergave van gegevens	<p>Verwissel de hoofddraad en de jacquarddraad.</p> <p>Wanneer u patroonnummer 876 met model KH270/940 breit, geeft het memo-display niets weer bij de toer waar de hoofddraad en de jacquarddraad worden verwisseld.</p> <p>KH270/940 ... zie het patronenboek "Punch Card Pattern" en voer de memo-gegevens in bij de toer waar de draden worden verwisseld. De memo-gegevens worden tijdens het breien op het memo-display weergegeven.</p>

3. PATTERN LIST LISTE DES MOTIFS MUSTER- UND SEITENNUMMERN (ANHANG) PATROONLIJST

- The stitch pattern cartridge extra's does not have the pattern data of the photo no. which has no page no. nor pattern no.
- Les cartouches de motifs ne comprennent pas de données de motifs pour les numéros de photos non identifiés par un numéro de page ou par un numéro de motif.
- Muster aus dem Musterbuch, denen weder eine Seiten- noch eine Musternummer zugeteilt ist, sind auf dem Muster-Cartridge 'EXTRA' nicht gespeichert. Es handelt sich hierbei um manuelle Muster, wie z. B. Zopfmuster.
- De patroonkassette extra's heeft geen patroongegevens van het fotonummer dat noch een paginanummer noch een patroonnummer bevat.

(A = photo no. printed on "Punch Card Pattern"
B = page no.
C = pattern no.

(A = numéro de la photo imprimé dans le "Guide des Motifs sur Carte Perforée"
B = numéro de page
C = numéro du motif

(Spalte A = Fotonummer im Musterbuch
Spalte B = Seitennummer
Spalte C = Musternummer

(A = fotonummer uit het patronenboek "Punch Card Pattern"
B = paginanummer
C = patroonnummer

A	B	C	A	B	C	A	B	C	A	B	C
* 1	1	901	44	2	914	87	3	929	130	4	935
2	1	902	45	2	915	88	3	930	131	4	936
3	1	903	46	2	916	89	3	931	132	4	937
4	1	904	47	2	917	90	3	932	133	4	938
5	1	905	48	2	918	91	3	933	* 134	5	901
6	1	906	49	2	919	92	3	934	135	5	902
7	1	907	50	2	920	93	3	935	136	5	903
8	1	908	51	2	921	94	3	936	137	5	904
9	1	909	52	2	922	95	3	937	138	5	905
10			53	2	923	96	4	901	139	5	906
11			54	2	924	97	4	902	140	5	907
12			55	2	925	* 98	4	903	141	5	908
13			56	2	926	99	4	904	142	5	909
14			57	2	927	100	4	905	143	5	910
15			58	2	928	101	4	906	144	5	911
16			59	3	901	102	4	907	145	5	912
17			60	3	902	103	4	908	146	5	913
18	1	910	61	3	903	104	4	909	147	5	914
19	1	911	62	3	904	105	4	910	148	5	915
20	1	912	63	3	905	106	4	911	149	5	916
21	1	913	64	3	906	107	4	912	150	5	917
22	1	914	65	3	907	108	4	913	151	5	918
23	1	915	66	3	908	109	4	914	152	5	919
24	1	916	67	3	909	110	4	915	153	5	920
25	1	917	68	3	910	111	4	916	154	5	921
26	1	918	* 69	3	911	112	4	917	155	5	922
27	1	919	70	3	912	113	4	918	156	5	923
28	1	920	71	3	913	114	4	919	157	5	924
29	1	921	72	3	914	115	4	920	158	6	901
30	1	922	73	3	915	116	4	921	159	6	902
31	2	901	74	3	916	117	4	922	160	6	903
32	2	902	75	3	917	118	4	923	161	6	904
33	2	903	76	3	918	119	4	924	162	6	905
34	2	904	77	3	919	120	4	925	163	6	906
35	2	905	78	3	920	121	4	926	164	6	907
36	2	906	79	3	921	122	4	927	165	6	908
37	2	907	* 80	3	922	123	4	928	166	6	909
38	2	908	81	3	923	124	4	929	167	6	910
39	2	909	82	3	924	125	4	930	168	6	911
40	2	910	83	3	925	126	4	931	169	6	912
41	2	911	84	3	926	127	4	932	170	6	913
42	2	912	85	3	927	128	4	933	171	6	914
43	2	913	86	3	928	129	4	934	172	6	915

173	6	916	232	8	912	291	10	903	350	11	924
174	7	901	233	8	913	292	10	904	351	11	925
175	7	902	234	8	914	293	10	905	352	11	926
176	7	903	235	8	915	294	10	906	353	11	927
177	7	904	236	8	916	295	10	907	354	11	928
178	7	905	237	8	917	296	10	908	355	11	929
179	7	906	238	8	918	297	10	909	356	11	930
180	7	907	239	8	919	298	10	910	357	11	931
181	7	908	240	8	920	299	10	911	358	11	932
182	7	909	241	8	921	300	10	912	359	11	933
183	7	910	242	8	922	301	10	913	360	11	934
184	7	911	243	8	923	302	10	914	361	11	935
185	7	912	244	8	924	303	10	915	362	11	936
186	7	913	245	8	925	304	10	916	363	11	937
187	7	914	246	8	926	305	10	917	364	11	938
188	7	915	247	8	927	306	10	918	365	11	939
189	7	916	248	8	928	307	10	919	366	12	901
190	7	917	249	8	929	308	10	920	367	12	902
191	7	918	250	8	930	309	10	921	368	12	903
192	7	919	251	8	931	310	10	922	369	12	904
193	7	920	252	8	932	311	10	923	370	12	905
194	7	921	253	8	933	312	10	924	371	12	906
195	7	922	254	8	934	313	10	925	372	12	907
196	7	923	255	8	935	314	10	926	373	12	908
197	7	924	256	8	936	315	10	927	374	12	909
198	7	925	257	8	937	316	10	928	375	12	910
199	7	926	258	8	938	317	10	929	376	12	911
200	7	927	259	9	901	318	10	930	377	12	912
201	7	928	260	9	902	319	10	931	378	12	913
202	7	929	261	9	903	320	10	932	379	12	914
203	7	930	262	9	904	321	10	933	380	12	915
204	7	931	263	9	905	322	10	934	381	12	916
205	7	932	264	9	906	323	10	935	382	12	917
206	7	933	265	9	907	324	10	936	383	12	918
207	7	934	266	9	908	325	10	937	384	12	919
208	7	935	267	9	909	326	10	938	385	12	920
209	7	936	268	9	910	327	11	901	386	12	921
210	7	937	269	9	911	328	11	902	387	12	922
211	7	938	270	9	912	329	11	903	388		
212	7	939	271	9	913	330	11	904	389		
213	7	940	272	9	914	331	11	905	390		
214	7	941	273	9	915	332	11	906	391		
215	7	942	274	9	916	333	11	907	392		
216	7	943	275	9	917	334	11	908	393		
217	7	944	276	9	918	335	11	909	394		
218	7	945	277	9	919	336	11	910	395	12	923
219	7	946	278	9	920	337	11	911	396	12	924
220	7	947	279	9	921	338	11	912	397	12	925
221	8	901	280	9	922	339	11	913	398	12	926
222	8	902	281	9	923	340	11	914	399	12	927
223	8	903	282	9	924	341	11	915	400	12	928
224	8	904	283	9	925	342	11	916	401	12	929
225	8	905	284	9	926	343	11	917	402	12	930
226	8	906	285	9	927	344	11	918	403	12	931
227	8	907	286	9	928	345	11	919	404	13	901
228	8	908	287	9	929	346	11	920	405	13	902
229	8	909	288	9	930	347	11	921	406	13	903
230	8	910	289	10	901	348	11	922	407	13	904
231	8	911	290	10	902	349	11	923	408	13	905

409	13	906	468	14	914	527	15	922	586	18	908
410	13	907	469	14	915	528	15	923	587	18	909
411	13	908	470	14	916	* 529	15	924	588	18	910
412	13	909	471	14	917	* 530	15	925	589	18	911
413	13	910	472	14	918	* 531	15	926	590	18	912
414	13	911	473	14	919	* 532	15	927	591	18	913
415	13	912	474	14	920	533	15	928	592	18	914
416	13	913	475	14	921	534	15	929	593	18	915
417	13	914	476	14	922	535	15	930	594	18	916
418	13	915	477	14	923	536	15	931	595	18	917
419	13	916	478	14	924	537	15	932	596	18	918
420	13	917	479	14	925	538	15	933	597	18	919
421	13	918	480	14	926	539	15	934	598	18	920
422	13	919	481	14	927	540	15	935	599	18	921
423	13	920	482	14	928	541	16	901	600	18	922
424	13	921	483	14	929	542	16	902	601	18	923
425	13	922	484	14	930	543	16	903	602	18	924
426	13	923	485	14	931	544	16	904	603	18	925
427	13	924	486	14	932	545	16	905	604	18	926
428	13	925	487	14	933	546	16	906	605	18	927
429	13	926	488	14	934	547	16	907	606	18	928
430	13	927	489	14	935	548	16	908	607	18	929
431	13	928	490	14	936	549	16	909	608	19	901
432	13	929	491	14	937	550	16	910	609	19	902
433	13	930	492	14	938	551	16	911	610	19	903
434	13	931	493	14	939	552	16	912	611	19	904
435	13	932	494	14	940	553	16	913	612	19	905
436	13	933	495	14	941	554	16	914	613	19	906
437	13	934	496	14	942	555	16	915	614	19	907
438	13	935	497	14	943	556	16	916	615	19	908
439	13	936	498	14	944	557	16	917	616	19	909
440	13	937	499	14	945	558	16	918	617	19	910
441	13	938	500	14	946	559	16	919	618	19	911
442	13	939	501	14	947	560	16	920	619	19	912
443	13	940	502	14	948	561	16	921	620	19	913
444	13	941	503	14	949	562	16	922	621	19	914
445	13	942	504	14	950	563	16	923	622	19	915
446	13	943	505	14	951	564	17	901	623	19	916
447	13	944	506	15	901	565	17	902	624	19	917
448	13	945	507	15	902	566	17	903	625	19	918
449	13	946	508	15	903	567	17	904	626	19	919
450	13	947	509	15	904	568	17	905	627	19	920
451	13	948	510	15	905	569	17	906	628	19	921
452	13	949	511	15	906	570	17	907	629	19	922
453	13	950	* 512	15	907	571	17	908	630	19	923
454	13	951	513	15	908	572	17	909	631	19	924
455	14	901	514	15	909	573	17	910	632	19	925
456	14	902	515	15	910	574	17	911	633	19	926
457	14	903	516	15	911	575	17	912	634	19	927
458	14	904	517	15	912	576	17	913	635	19	928
459	14	905	518	15	913	577	17	914	636	19	929
460	14	906	519	15	914	578	17	915	637	19	930
461	14	907	520	15	915	579	18	901	638	19	931
462	14	908	521	15	916	580	18	902	639	19	932
463	14	909	522	15	917	581	18	903	640	19	933
464	14	910	523	15	918	582	18	904	641	19	934
465	14	911	524	15	919	583	18	905	642	19	935
466	14	912	525	15	920	584	18	906	643	19	936
467	14	913	526	15	921	585	18	907	644	19	937

645	19	938	704	21	912	763	22	942	822	23	951
646	19	939	705	21	913	764	22	943	823	23	952
647	19	940	706	21	914	765	22	944	824	23	953
648	19	941	707	21	915	766	22	945	825	23	954
649	19	942	708	21	916	767	22	946	* 826	24	901
650	19	943	709	21	917	768	22	947	* 827	24	901
651	19	944	710	21	918	769	22	948	* 828	24	901
652	19	945	711	21	919	770	22	949	829	24	902
653	19	946	712	21	920	771	22	950	830	24	902
654	19	947	713	21	921	772	23	901	831	24	902
655	19	948	714	21	922	773	23	902	* 832	24	903
656	19	949	715	21	923	774	23	903	* 833	24	903
657	20	901	716	21	924	775	23	904	* 834	24	903
658	20	902	717	21	925	776	23	905	* 835	24	904
659	20	903	718	21	926	777	23	906	* 836	24	904
660	20	904	719	21	927	778	23	907	* 837	24	904
661	20	905	720	21	928	779	23	908	838	24	905
662	20	906	721	21	929	780	23	909	839	24	905
663	20	907	722	22	901	781	23	910	840	24	905
664	20	908	723	22	902	782	23	911	841	24	906
665	20	909	724	22	903	783	23	912	842	24	920
666	20	910	725	22	904	784	23	913	843	24	921
667	20	911	726	22	905	785	23	914	844	24	922
668	20	912	727	22	906	786	23	915	845	24	923
669	20	913	728	22	907	787	23	916	846	24	907
670	20	914	729	22	908	788	23	917	847	24	924
671	20	915	730	22	909	789	23	918	848	25	901
672	20	916	731	22	910	790	23	919	849	25	902
673	20	917	732	22	911	791	23	920	850	25	903
674	20	918	733	22	912	792	23	921	851	24	908
675	20	919	734	22	913	793	23	922	852	25	904
676	20	920	735	22	914	794	23	923	853	25	905
677	20	921	736	22	915	795	23	924	854	25	906
678	20	922	737	22	916	796	23	925	855	25	907
679	20	923	738	22	917	797	23	926	856	24	909
680	20	924	739	22	918	798	23	927	857	25	908
681	20	925	740	22	919	799	23	928	858	25	909
682	20	926	741	22	920	800	23	929	859	25	910
683	20	927	742	22	921	801	23	930	860	25	911
684	20	928	743	22	922	802	23	931	861	24	910
685	20	929	744	22	923	803	23	932	862	25	912
686	20	930	745	22	924	804	23	933	863	25	913
687	20	931	746	22	925	805	23	934	864	25	914
688	20	932	747	22	926	806	23	935	865	25	915
689	20	933	748	22	927	807	23	936	866	24	911
690	20	934	749	22	928	808	23	937	867	25	916
691	20	935	750	22	929	809	23	938	868	25	917
692	20	936	751	22	930	810	23	939	869	25	918
693	21	901	752	22	931	811	23	940	870	25	919
694	21	902	753	22	932	812	23	941	871	24	912
695	21	903	754	22	933	813	23	942	872	24	913
696	21	904	755	22	934	814	23	943	873	24	914
697	21	905	756	22	935	815	23	944	874	24	915
698	21	906	757	22	936	816	23	945	875	24	916
699	21	907	758	22	937	817	23	946	876	24	917
700	21	908	759	22	938	818	23	947	877	24	918
701	21	909	760	22	939	819	23	948	878	24	919
702	21	910	761	22	940	820	23	949			
703	21	911	762	22	941	821	23	950			

