





LANGE SLIPOVER

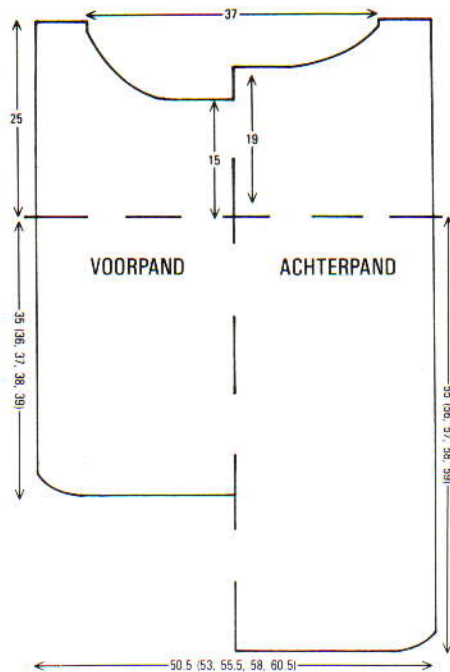
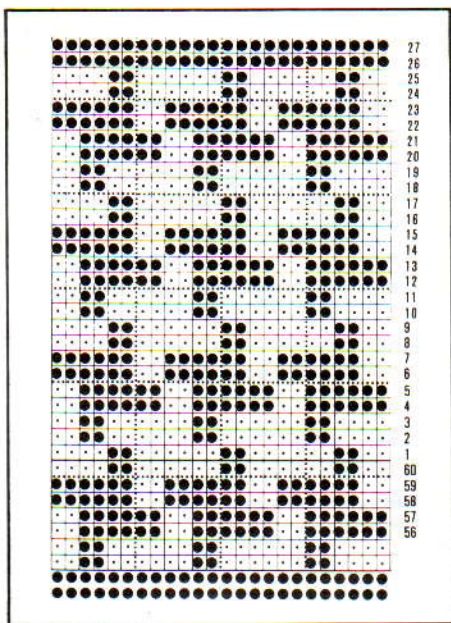
MACHINES: A, B of C met DB. **BENODIGDHEDEN:** 100% acryl, 495 m/100 g - H: 200 (250, 275, 300, 350) g zwart; IBK: 160 (180, 200, 220, 240) g wit. **MATEN:** Voor bovenwijdte 81 (86, 91, 96, 101) cm. **PROEFLAP:** Noors - 40 st. = 13,3 cm en 60 t = 15,1 cm (Sg. ca. 7). **BOORDSTEEK:** 2 x 2, Sg. 5/5, PH-knop op H (alleen de nld. op het HB tellen).

ACHTERPAND

Kaart inbrengen en op toer 1 vergrendelen. Met H, 152 (159, 166, 174, 181) st. MHO. Veranderknop op KC zetten om de nld. te selecteren. Sg. 7, 1 t. breien. 000. Met H in TVO-A en IBK in TVO-B, de kaart vrijmaken en noors breien. *Aan de andere kant van de slede, 15 nld. naar de E-st. schuiven, 1 t. breien*. Van * tot * herh. Op de volg. en elke volg. t., aan de andere kant van de slede, 3 nld. naar de B-st. terugschuiven tot alle nld. weer op de B-st. staan. Tot TT 220 (224, 228, 232, 236) breien. Aan weerskanten een merkdraadje aanbrengen. 000. Tot TT 76 breien.

Hals

Een aantekening maken van de kaartpositie. De middelste 44 (45, 44, 44, 45) st. rest-breien. De st. links rest-breien. SAR. 1 t. breien. 1 x 6 st., 4 x 5 st., 3 x 2 st., en 1 x 1 st. aan het beg. van de volg. en elke 2e t. afkanten. Tot TT 100 breien en rest-breien. Aan de linkerkant 21 (24, 28, 32, 35) st. op nld. terugzetten, de kaart terugzetten en deze zijde in spiegelbeeld afbreien. **Halsboord:** Met H, 119 st. voor boordst. opzetten en 20 t. breien (zie BOORDSTEEK). Op HB overzetten. Met de verkeerde kant van het werk naar u toe, st. langs de hals opnemen en op nld. zetten. Sg. 10, 1 t. breien en afkanten.



VOORPAND

Als ACHTERPAND tot TT 136 (140, 144, 148, 152). Aan weerskanten een merkdraadje aanbrengen. 000. Tot TT 60 breien.

Hals

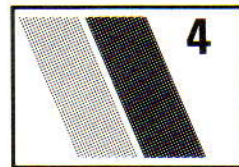
Een aantekening maken van de kaartpositie. De middelste 56 (57, 56, 56, 57) st. rest-breien. De st. links rest-breien. SAR. 1 t. breien. 2 x 4 st., 2 x 3 st., 4 x 2 st., en 5 x 1 st. aan het beg. van de volg. en elke 2e t. afkanten. Tot TT 100 breien en rest-breien. Kaart terugzetten, de st. links terugzetten en deze zijde in spiegelbeeld afbreien. **Halsboord:** Met H, 137 st. voor boordst. opzetten en 20 t. breien (zie BOORDSTEEK). Op HB overzetten. Met de verkeerde kant van het werk naar u toe, st. langs de hals opnemen en op nld. zetten. Sg. 10, 1 t. breien en afkanten.

MOUWEN

De kaart op toer 1 vergrendelen. De schouderleden sluiten door de st. van het voor- en achterpand op nld. terug te zetten, met de goede kant naar elkaar toe. Sg. 10, 1 t. breien en afkanten. Met H, 149 st. voor boordst. opzetten en 20 t. breien (zie BOORDSTEEK). Op HB overzetten, 000. Sg. 7, kaart vrijmaken en tot TT 40 noors breien. Rest-breien, het werk omkeren en st. op nld. terugzetten. Met de verkeerde kant van het werk naar u toe, st. langs het armsgat tussen de merkdraadjes opnemen en op nld. zetten. Sg. 10, 1 t. breien en afkanten.

AFWERKING

Alle delen opspelden en lichtjes persen. Zij- en mouwnaden sluiten. Halsboordnaad sluiten. 2 t. langs de zoom haken. Nogmaals oppersen.



TRUI MET KANTEN INZETSTUKJE

MACHINES: A, B of C met KR. **BENODIGDHEDEN:** 70% acryl/30% wol, 700 m/100 g - H: 240 (250, 260, 270, 280) g zilvergrijs. Een stukje kant, wat fluweellint, kralen, schoudervullingen. **MATEN:** Voor bovenwijdte 81 (86, 91, 96, 101) cm. **PROEFLAP:** Tr. st. - 40 st. = 12,1 cm en 60 t. = 12,5 cm (Sg. ca. 3). **BOORDSTEEK:** 1 x 1, Sg. 0/0, Regelaar stekendichtheid op II. **OPMERKINGEN:** Het VOORPAND-diagram voor het VOOR- en ACHTERPAND gebruiken.

VOORPAND

Met H, 165 (173, 181, 189, 197) st. voor 1 x 1 boordst. opzetten. 30 t. breien. Op HB overzetten, 000. Sg. 3, 158 t. breien. 000.

Armsgat

2 x 4 st., 2 x 3 st. en 2 x 2 st. aan het beg. van de volg. en elke t. afkanten. 4 x 1 st. aan weerskanten van elke 2e t. mind. [139 (147, 155, 163, 171) st.]** Tot TT 38 (44, 48, 54, 58) breien.

Hals

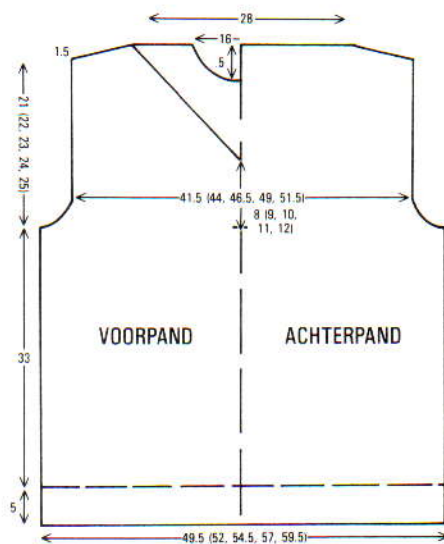
1 st. in het midden mind. St. links rest-breien. 2 t. breien. 22 x 2 st. aan de halszijde op de volg. en elke volg. 3e t. mind., en TEGELIJKERTIJD, als de TT op 100 (106, 110, 116, 120) staat, SAR ...

Schouder

3 x 6 (7, 8, 9, 10) st. aan het beg. van de volg. en elke 2e t. afkanten. Overbl. 7 (8, 9, 10, 11) st. afkanten. De linkerzijde in spiegelbeeld afbreien.

ACHTERPAND

Als VOORPAND tot **. Tot TT 72 (78, 82, 88, 92) breien.



Breien is weer he

De in dit seizoen beschikbare kleur pastel- en natureltinten tot felroze, groen. Traditionele steekpatronen met deze kleuren—kijk maar eens patronen (28 + 29) in deze uitgave. geweest is de strakke boordsteektru niet aan uw garderobe ontbreken. heeft, is nu de tijd aangebroken er

Over investeringen gesproken, we l gedeelte gewijd aan de nieuwe Bro te laten zien hoe veelzijdig deze ma kledingstukken, van de fijne "draa grof-geweven vest, is met automati vervaardigd. Deze machine is voor de expert geschikt; fantasiegarens met eindeloos veel steken verwerkt zonder deze machine kunt?

De mode heeft de klok tijdelijk na teruggedraaid. Heeft u nog oude s rondliggen? U kunt ze rustig van z kunnen op de nieuwe KH260 gebr

En vergeet niet, wat voor machine één ding in gemeen: de breigeleide ziet u een tekening die op het tran overgenomen: u kunt dan zelf met experimenteren.

Veel breiplezier



Susan Nutbeam
Redactrice

© Alle patronen, het drukwerk en foto's in dit boek zijn en blijven onder copyright van BROTHER INTERNATIONAL EUROPE LTD en kunnen niet geheel of gedeeltelijk zonder toestemming gereproduceerd worden.

BROTHER INTE
Industrieterrein Le
Tel.: 020-474471

BROTHER INTE
Rue J Tieboutstra
Tel.: 0465-1946

BROTHER INDU
35, 9-Chome, Ho

Gedrukt in Engeland door Martins Printing Group.

AFKORTINGEN

A-st.	Buitenwerkingstand
B-st.	Breistand
beg.	Begin
D-st.	Patroonbreistand
DB	Dubbelbedsaanvulling
doorg.	Doorgaan
E-st.	Ruststand
H	Hoofdgaren en hoofdkleur
HB	Hoofdbed
herh.	Herhaal (herhalen)
IBK	Inbreikleur
KK	Kontrasterende kleur
meerd.	Meerderen
MHO	Met de hand opzetten
mind.	Minderen
nld.	Naald(en)
overbl.	Overblijvende
patr.	Patroon
rest-breien	Wat restgaren opzetten, een paar toeren breien en van machine afhalen
RG	Restjes garen
SAL	Slede aan de linkerkant
SAR	Slede aan de rechterkant
Sg.	Steekgrootte
st.	Steek (steken)
t.	Toer(en)
tr. st.	Tricotsteek
TT	Toerenteller
TVO	Toevoeroog
VB	Volle boordsteek, d.w.z. alle nld. in de B-stand
volg.	Volgende
'0'	Midden van het naaldenbed
000	Toerenteller op 000 zetten

MACHINES:

A	Machine voor 24 st. patronen
B	Machine voor 8 st. patronen
C	Elektronische machine, of selectie met de hand
D	Grofbreimachine (KH230)
E	Grofbreimachine met ponskaart (KH260)
KG-88	Automatische slede. N.B.: Kan niet met KH820, 830, 840, 710, 588, en grofbreimachines gebruikt worden.

OPMERKING:

Alle maten worden in cm aangegeven.
Voordat u begint, altijd de steekgrootte controleren.
Succes hangt af van een korrekte stekenverhouding!

De letter vóór de cijfers op de elektronische breimachine (KH910) betekent het volgende:
O = orange = linkerkant van het bed
G = groen = rechterkant van het bed