

ARS AMORETTO

編 符  
KNITTING CODE



ARS KNITTING MACHINE

MFG. CO., LTD.

## \* PREFACE

This Knitting Code is very helpful to create fancy knittings using Clutch (Automatic fancy stitch creator) and other elaborate fancy knittings using Clutch and Free Selector (Automatic fancy knitting mechanism of different type).

Thanks to this Code even beginners can knit beautiful fancy knittings with ease.

On the former part of the pages, you'll see patterns of basic fancy knitting and on the latter part, excitingly new patterns that no other machines can create, using our unique Free Selector having limitless wide range of selecting needles. Free Selector is a newly developed needle selecting device, appeared for the first time in the line of the knitting machine.

Your choice of hundreds of patterns and color combination makes it possible to create luxurious fancy knittings to suit your fashionable taste.

## CONTENTS

### Fancy knitting using Clutch (Automatic fancy stitch creator)

1. Slip stitch work ..... page 3
2. Tuck knitting ..... 7
3. Combined fancy knitting  
(Slip stitch work and Tuck knitting) .....13
4. Lace knitting using lace yarn .....16
5. Bulky fancy knitting .....19

### Fancy knittings using Free Selector

6. Slip stitch work .....26
7. Tuck knitting .....32
8. Lace knitting using lace yarn .....40
9. Bulky fancy Knitting .....43

### Applied knittings

10. Various kinds of fancy knittings  
with one needle selection by Free Selector .....46
11. Thread knitting .....51
12. Afghan knitting .....54
13. Fancy knitting using yarn of different material .....58
14. Fancy knitting using Rib-Knitter .....60

**\*HOW TO READ THE KNITTING CODE USING THE AUTOMATIC NEEDLE SELECTOR (CLUTCH) AND ITS OPERATION.**

It is very easy to read the knitting code about Clutch. Now we'll explain it taking the code of the right side as an example.

**(A) Setting of Tuck Button.**

The proper position of Tuck Button is shown on the first page of each pattern group such as page ③ ⑦ and so on.

Beside, you will find it on the left side of each figure of pattern. As the pattern on page 2 is that of slip stitch work, set two Tuck Buttons to ③ position.

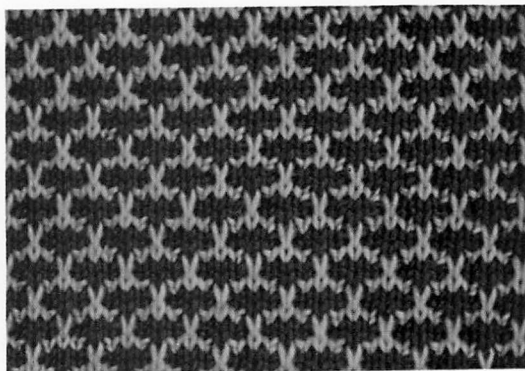
**(B)**

- 1 Put the necessary number of needle at ⑥ position (working position).
- 2 Pass the main color yarn (blue) and the contrasting color yarn (gray) - (or adding yarn) through the Yarn Feeder.
- 3 Looking at the knitting code from the left side to the right, operate the machine as the code shows.
- 4 Knit 2 rows with the Clutch No. ④ using the main color yarn (blue).
- 5 Knit 2 rows with the Clutch No. ④ changing the Yarn Feeder to the contrasting color yarn (gray).
- 6 Like the above operation, knit several rows changing the Yarn Feeder and setting Clutch No. as shown in the Code. Repeat this procedure and you will be able to create a beautiful fancy knitting like the picture.

2colors Slip stitch work  
(One pattern ... 4sts. 8rows)



2色のすべり目模様 (1模様...4目8段)



編糸(参考色) Knitting Yarn	クラッチ番号 Clutch Number	段数 Number of Row
M・青	4	2
A・グレー	4	2
M・青	1 2	2
A・グレー	1 2	2

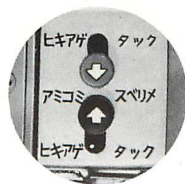
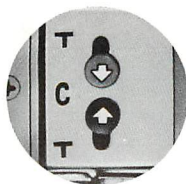
# 1

## \* すべり目模様



Slip  
stitch  
work

The pattern (No.1~7)  
is created by the setting  
of Tuck-Button as follows :

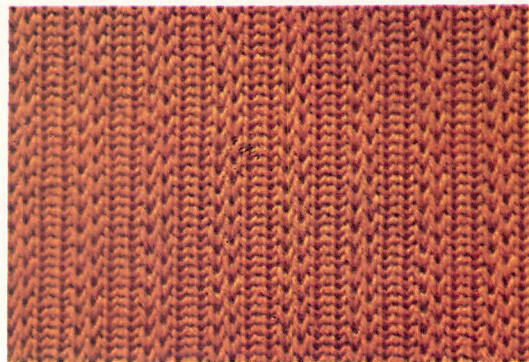


この模様は、タックボ  
タンを下のようにセッ  
トして編みます。

## No.1 Slip stitch work) (One pattern ... 4sts. 2rows)



すべり目の地模様  
(1模様...4目2段)

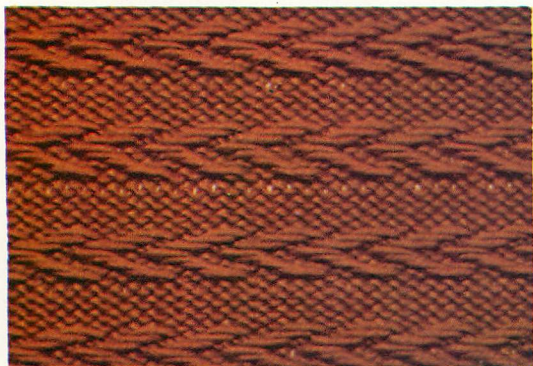


編糸(参考色) Knitting Yarn	クラッチ番号 Clutch Number	段 数 Number of Row
M・からし色	4	1
”・”	8	1

## No.2 Slip stitch work (One pattern ... 4sts. 11rows)



すべり目の地模様(1模様...4目11段)



編糸(参考色) Knitting Yarn	クラッチ番号 Clutch Number	段数 Number of Row
M・からし色	1 5	1
”・”	1 1	1
”・”	7	1
”・”	3	1
”・”	7	1
”・”	1 1	1
”・”	1 5	1
”・”	0	4

## No.3 2colors Slip stitch work (One pattern ... 4sts. 16rows)



2色のすべり目模様(1模様...4目16段)



編糸(参考色) Knitting Yarn	クラッチ番号 Clutch Number	段数 Number of Row
M・緑	3	2
A・うす緑	1 1	2
M・緑	3	2
A・うす緑	1 1	2
M・緑	1 1	2
A・うす緑	3	2
M・緑	1 1	2
A・うす緑	3	2

## No.4 2colors Slip stitch work (One pattern... 4sts. 16rows)



2色のすべり目模様(1模様...4目16段)



編糸(参考色) Knitting Yarn	クラッチ番号 Clutch Number	段数 Number of Row
M・こげ茶	4	2
A・クリーム	6	2
M・こげ茶	1 2	2
A・クリーム	4	2
M・こげ茶	1 2	2
A・クリーム	6	2
M・こげ茶	4	2
A・クリーム	1 2	2

## No.5 3colors Slip stitch work (One pattern... 4sts. 10rows)



3色のすべり目模様(1模様...4目10段)



編糸(参考色) Knitting Yarn	クラッチ番号 Clutch Number	段数 Number of Row
M・グレー	0	1
A・ピンク	4	4
M・グレー	0	1
B・赤	1 2	4

## No.6 3colors Slip stitch work (One pattern... 4rts. 16rows)

↓  
↑  
3色のすべり目模様(1模様...4目16段)



編糸(参考色) Knitting Yarn	クラッチ番号 Clutch Number	段数 Number of Row
M・緑	0	2
A・金茶	4	2
M・緑	6	2
A・金茶	4	2
M・緑	0	2
B・水色	4	2
M・緑	6	2
B・水色	4	2

## No.7 3colors Slip stitch work (One pattern... 4sts. 10rows)

↓  
↑  
3色のすべり目模様(1模様...4目10段)



編糸(参考色) Knitting Yarn	クラッチ番号 Clutch Number	段数 Number of Row
M・グレー	0	2
A・緑	4	4
B・うす緑	1 2	4

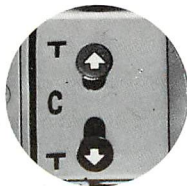
# 2

## \* タック編模様



Tuck  
Knitting

The pattern (No.8~18)  
is created by the setting  
of Tuck-Button as follows:



この模様は、タックボ  
タンを下のようにセッ  
トして編みます。



No.8 Tuck knitting  
(One pattern... 4sts. 5rows)



↑  
↓  
タック編の地模様  
(1模様: 4目5段)



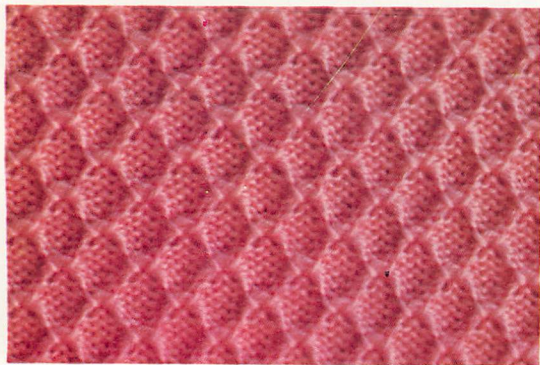
編糸(参考色) Knitting Yarn	クラッチ番号 Clutch Number	段 数 Number of Row
M・オレンジ	4	3
“・”	0	2



**No.9** Tuck knitting  
(One pattern... 4sts. 10rows)



タック編の地模様  
(1模様... 4目10段)



編糸 (参考色) Knitting Yarn	クラッチ番号 Clutch Number	段 数 Number of Row
M・ピンク	4	4
〃・〃	0	1
〃・〃	1 2	4
〃・〃	0	1

**No.10** Tuck knitting  
(One pattern... 4sts. 6rows)



タック編の地模様  
(1模様... 4目6段)

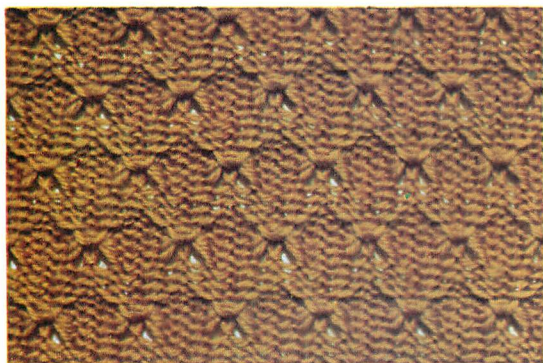


編糸 (参考色) Knitting Yarn	クラッチ番号 Clutch Number	段 数 Number of Row
M・エンジ	3	2
〃・〃	0	1
〃・〃	1 1	2
〃・〃	0	1

**No.11** Tuck knitting  
(One pattern ... 4sts. 16rows)



タック編の地模様  
(1模様 : 4目16段)

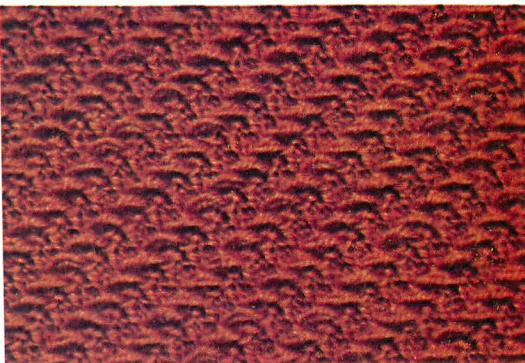


編糸(参考色) Knitting Yarn	クラッチ番号 Clutch Number	段数 Number of Row
M・からし色	4	4
〃・〃	0	4
〃・〃	1 2	4
〃・〃	0	4

**No.12** Tuck knitting  
(One pattern ... 4sts. 12rows)



タック編の地模様  
(1模様 : 4目12段)



編糸(参考色) Knitting Yarn	クラッチ番号 Clutch Number	段数 Number of Row
M・茶色	3	2
〃・〃	0	1
〃・〃	7	2
〃・〃	0	1
〃・〃	1 1	2
〃・〃	0	1
〃・〃	1 5	2
〃・〃	0	1

## No.13 Tuck knitting (One pattern ... 4sts. 14rows)



↑  
↓  
タック編の地模様  
(1模様...4目14段)



編系(参考色) Knitting Yarn	クラッチ番号 Clutch Number	段 数 Number of Row
M・うす緑	4	3
〃・〃	0	1
〃・〃	6	2
〃・〃	0	1
〃・〃	1 2	3
〃・〃	0	1
〃・〃	6	2
〃・〃	0	1

## No.14 2colors Tuck knitting (One pattern ... 4sts. 20rows)



↑  
↓  
2色のタック編  
(1模様...4目20段)



編系(参考色) Knitting Yarn	クラッチ番号 Clutch Number	段 数 Number of Row
M・グレー	1 0	2
A・青	8	4
M・グレー	1 6	4
A・青	1 0	2
M・グレー	8	4
A・青	1 6	4

**No.15** 2colors Tuck knitting  
(One pattern ... 4sts. 16rows)



2色のタック編  
(1模様...4目16段)



編糸(参考色) Knitting Yarn	クラッチ番号 Clutch Number	段 数 Number of Row
M・エンジ	4	4
A・グレー	8	4
M・エンジ	1 2	4
A・グレー	1 6	4

**No.16** 2colors Tuck knitting  
(One pattern ... 4sts. 12rows)



2色のタック編  
(1模様...4目12段)



編糸(参考色) Knitting Yarn	クラッチ番号 Clutch Number	段 数 Number of Row
M・クリーム	0	1
”・”	4	3
A・茶色	1 0	1
”・”	6	1
M・クリーム	0	1
”・”	1 2	3
A・茶色	1 0	1
”・”	6	1

**No.17** 3colors Tuck knitting  
(One pattern... 4sts. 16rows)



3色のタック編  
(1模様... 4目16段)

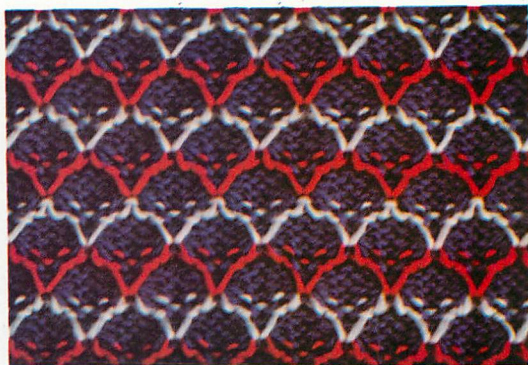


編糸 (参考色) Knitting Yarn	クラッチ番号 Clutch Number	段 数 Number of Row
M・からし色	4	4
A・緑	2	2
”・”	6	2
B・白	1 2	4
A・緑	1 0	2
”・”	1 4	2

**No.18** 3colors Tuck knitting  
(One pattern... 4sts. 12rows)



3色のタック編  
(1模様... 4目12段)



編糸 (参考色) Knitting Yarn	クラッチ番号 Clutch Number	段 数 Number of Row
M・紺	4	4
A・赤	6	1
”・”	2	1
M・紺	1 2	4
B・グレー	1 4	1
”・”	1 0	1

# 3

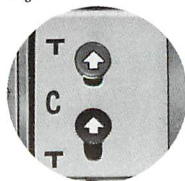
## \* すべり目とタック編 併用の模様編



### Combined fancy knitting (Slip stitch work and Tuck knitting)

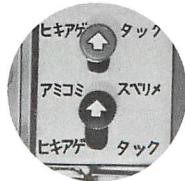
For No.19.21.23  
take care to set  
Tuck-Buttons properly  
following knitting Code.

For No. 20.22  
set Tuck Buttons  
as the following  
Fig. shows.



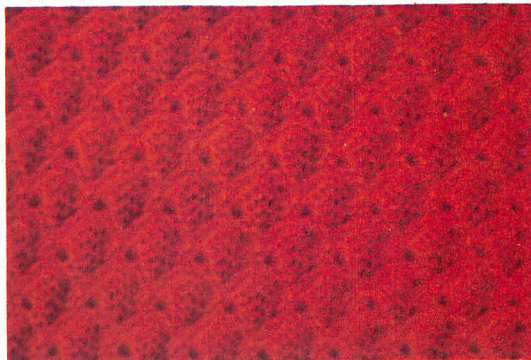
No. 19・No. 21・No. 23  
の模様は編符を見なが  
らタックボタンを切り  
替えて編みます。

No. 20・No. 22  
の模様は、タックボタ  
ンを下のようにセット  
して編みます。



## No.19 One color Slip stitch work and Tuck knitting (One pattern... 4sts. 12rows)

1色のすべり目とタック編の併用(1模様:4目12段)

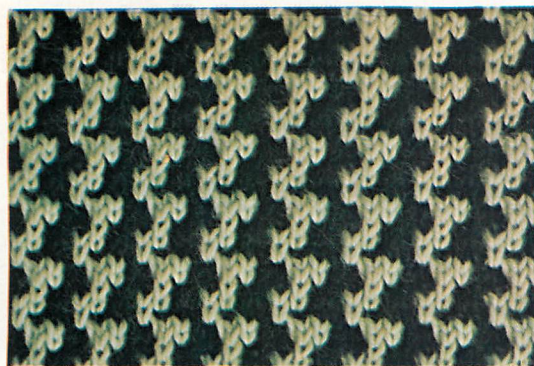


編糸(参考色) Knitting Yarn	タックボタンのセット Setting of Tuck Buttons	クラッチ番 Clutch Number	段数 Number of Row
M・赤	T・〈ヒキアゲ・タック〉	4	4
”・”	C・〈アミコミ・スベリメ〉	8	2
”・”	T・〈ヒキアゲ・タック〉	12	4
”・”	C・〈アミコミ・スベリメ〉	16	2

## No.20 2colors Slip stitch work and Tuck knitting (One pattern... 4sts. 8rows)



2色のすべり目とタック編の併用(1模様:4目8段)



編糸(参考色) Knitting Yarn	クラッチ番号 Clutch Number	段数 Number of Row
M・緑	1 2	2
A・うす緑	7	2
M・緑	8	2
A・うす緑	3	2

## No.21 2colors Slip stitch work and Tuck knitting (One pattern... 4sts. 20rows)

2色のすべり目とタック編の併用(1模様:4目20段)



編糸(参考色) Knitting Yarn	タックボタンのセット Setting of Tuck Buttons	クラッチ番号 Clutch Number	段数 Number of Row
M・からし色	T・〈ヒキアゲ・タック〉	4	4
"・"	"・〈 " 〉	1 2	4
"・"	"・〈 " 〉	4	4
A・エンジ	C・〈アミコミ・スベリメ〉	6	2
"・"	T・〈ヒキアゲ・タック〉	1 2	4
"・"	C・〈アミコミ・スベリメ〉	6	2

## No.22 2colors Slip stitch work and Tuck knitting (One pattern... 4sts. 12rows)



2色のすべり目とタック編の併用(1模様...4目12段)



編糸(参考色) Knitting Yarn	クラッチ番号 Clutch Number	段数 Number of Row
M・茶色	4	4
A・グレー	3	2
M・茶色	1 2	4
A・グレー	1 1	2

## No.23 3colors Slip stitch work and Tuck knitting (One pattern... 4sts. 12rows)

3色のすべり目とタック編の併用(1模様...4目12段)



編糸(参考色) Knitting Yarn	タックボタンのセット Setting of Tuck Buttons	クラッチ番号 Clutch Number	段数 Number of Row
M・ローズ	T・〈ヒキアゲ・タック〉	3	4
A・茶色	C・〈アミコミ・スベリメ〉	3	1
”・”	”・〈 ” ”	0	1
B・グレー	T・〈ヒキアゲ・タック〉	1 1	4
A・茶色	C・〈アミコミ・スベリメ〉	1 1	1
”・”	”・〈 ” ”	0	1



# 4

\* レース糸を使った  
すかし編



Lace knitting  
using Lace Yarn

The pattern (No. 24~28)  
is created by the setting  
of Tuck-Button as follows:



この模様は、タックボ  
タンを下のようにセッ  
トして編みます。

No.24 Lace knitting  
(One pattern... 4sts. 4rows)

↑  
↓  
レース糸の地模様  
(↑模様: 4目4段)

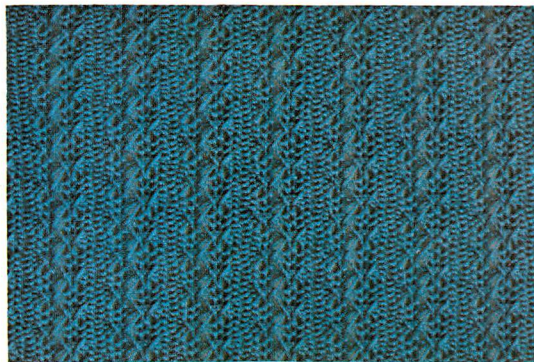


編糸(参考色) Knitting Yarn	クラッチ番号 Clutch Number	段数 Number of Row
M クリーム	4	3
" "	0	1

## No.25 Lace knitting (One pattern... 4sts. 6rows)



レース糸の地模様(↑模様: 4目6段)

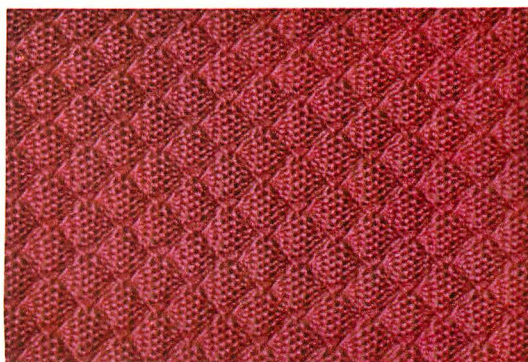


編糸(参考色) Knitting Yarn	クラッチ番号 Clutch Number	段 数 Number of Row
M・水色	4	3
”・”	8	3

## No.26 Lace knitting (One pattern... 4sts. 10rows)



レース糸の地模様(↑模様: 4目10段)



編糸(参考色) Knitting Yarn	クラッチ番号 Clutch Number	段 数 Number of Row
M・ローズ	4	4
”・”	0	1
”・”	1 2	4
”・”	0	1

**No.27** 2colors Lace knitting  
(One pattern... 4sts. 12rows)



2色のレース編  
(1模様... 4目12段)

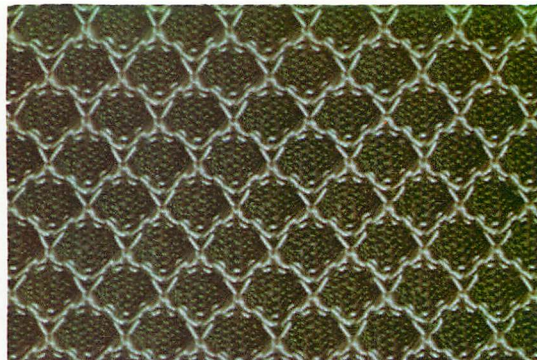


編糸(参考色) Knitting Yarn	クラッチ番号 Clutch Number	段 数 Number of Row
M・ピンク	0	1
〃・〃	4	5
A・赤	0	1
〃・〃	1 2	5

**No.28** 2colors Lace knitting  
(One pattern... 4sts. 16rows)



2色のレース編  
(1模様... 4目16段)



編糸(参考色) Knitting Yarn	クラッチ番号 Clutch Number	段 数 Number of Row
M・ベージュ	0	2
A・緑	4	6
M・ベージュ	0	2
A・緑	1 2	6

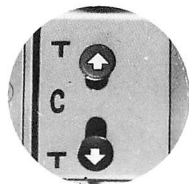
# 5

## \* バルキー模様



## Bulky fancy knitting

The pattern (No.29~32)  
is created by the setting  
of Tuck-Button as follows :



この模様は、タックボ  
タンを下のようにセッ  
トして編みます。



\* この模様編は次の方法で編んでく  
ださい。

- (1) 必要な目数の針を編める位置(B位置)に出し作り目します。
- (2) 各編符に記載されているクラッチ番号を入れ、×印の針のみ編めない位置(A位置)で休ませます。
- (3) クラッチ番号を①にもどします。
- (4) 上記操作が終了しましたら、編符に順じて編んでまいります。

## \* Bulky fancy knitting

- (1) Put the necessary number of needle in (B) position (Working position)
- (2) Set the Clutch No. following the knitting Code.  
Let the needles with × Mark be in (A) position (Rest position)
- (3) Set Clutch No. on ①.
- (4) After finishing the above operations, continue knitting following the Knitting Code.

**No.29** 1color Bulky fancy knitting  
using needle at every third needle  
(One pattern... 4sts. 5rows)



針を2目おきに使った1色のバルキー模様(1模様:4目5段)

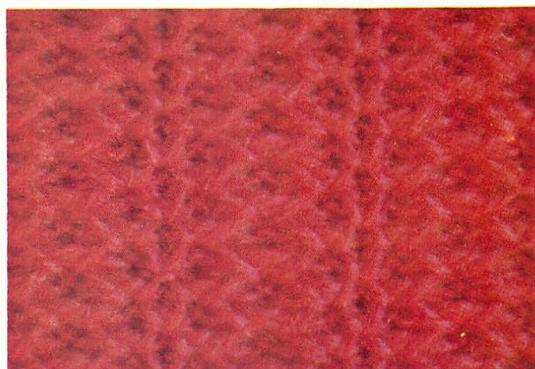


クラッチ番号を③に入れ ×印の針のみ休ませる Set Clutch No. on ③. Put only the needles with ×Mark in (A) position			
編糸(参考色) Knitting Yarn	クラッチ番号 Clutch Number	段 数 Number of Row	
M・クリーム	2	3	
”・”	0	2	

**No.30** 1color Bulky fancy knitting  
(One pattern... 8sts. 6rows)



1色のバルキー模様(1模様:8目6段)



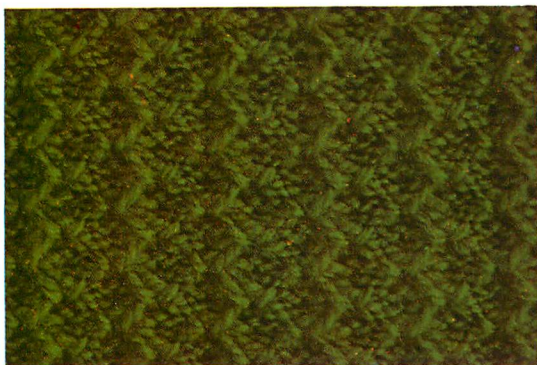
クラッチ番号を④に入れ ×印の針のみ休ませる Set Clutch No. on ④. Put only the needles with ×Mark in (A) position			
編糸(参考色) Knitting Yarn	クラッチ番号 Clutch Number	段 数 Number of Row	
M・ローズ	2	3	
”・”	6	3	

# No.31

1color Bulky fancy knitting  
using needle at every 4th needle  
(One pattern... 4sts. 6rows)



針を3目おきに使った1色のバルキー模様  
(1模様...4目6段)



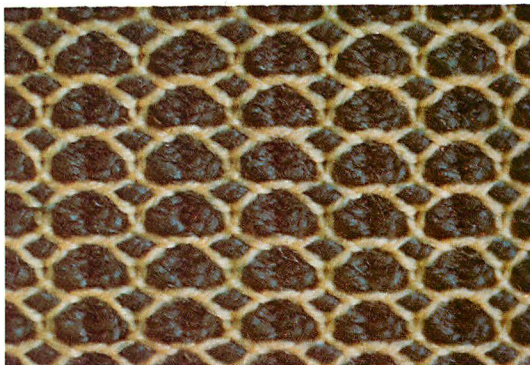
クラッチ番号を①に入れ ×印の針のみ休ませる Set Clutch No. on ①. Put only the needles with × Mark in (A) position		
編糸(参考色) Knitting Yarn	クラッチ番号 Clutch Number	段 数 Number of Row
M・緑	8	3
〃・〃	16	3

# No.32

2colors Bulky fancy knitting  
using needle at every other needle  
(One pattern... 2sts. 6rows)



針を1目おきに使った2色のバルキー模様  
(1模様...2目6段)



クラッチ番号を②に入れ ×印の針のみ休ませる Set Clutch No. on ②. Put only the needles with × Mark in (A) position		
編糸(参考色) Knitting Yarn	クラッチ番号 Clutch Number	段 数 Number of Row
M・緑	4	4
A・クリーム	3	1
〃・〃	0	1

\*HOW TO READ THE KNITTING CODE USING FREE SELECTOR, AND ITS OPERATION

(A) Notice before the use of the Free Selector.

There are two kinds of fancy knittings—one is created by the Clutch (Automatic fancy stitch creator), and the other is knitted by the combined use of Clutch and the Free Selector (Unlimited needle selecting device). After this page, we'll mention the combined way—Clutch and Free Selector.

Before entering this type of fancy knitting, we recommend you to master how to knit by the Clutch only. It'll be helpful to do the following course.

(B) The suitable cases to use Free Selector

- When you want to knit many kinds of patterns in the width of garment.
- When you want to knit a portion of pattern in the width of garment.
- When you want to make the edges of garment trim and neat.
- When you want to make a special pattern of large size that is difficult to create with Clutch.

You can knit luxurious and beautiful fancy works with an easy operation of Free Selector.

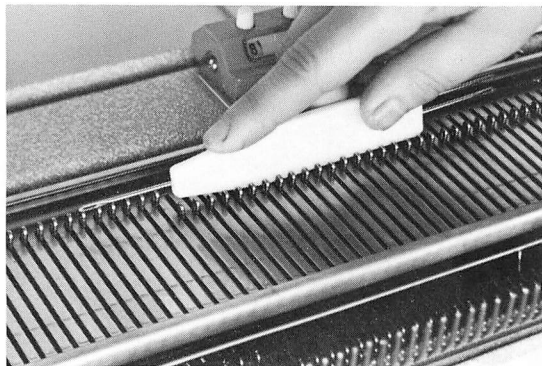
2colors Slip stitch work (F.Selector)  
(One pattern ... 12sts. 24rows)



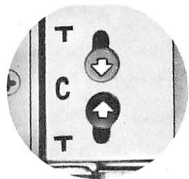
2色のすべり目編  
(1模様:12目24段)



最初に選針するクラッチ番号 → 3 Basic Clutch No. for setting Free Selector		
フリーセクターにセットする針 Needles of ^^^ Mark are to be selected.		
編糸(参考色) Knitting Yarn	クラッチ番号 Clutch Number	段数 Number of Row
M・赤	0	4
A・ピンク	3	8
M・赤	0	4
A・ピンク	1 1	8



- (1) 左の模様を例にして、編符の読み方と操作を説明しますと、まず必要な目数の針を編み出せる位置 (B位置) に並べます。



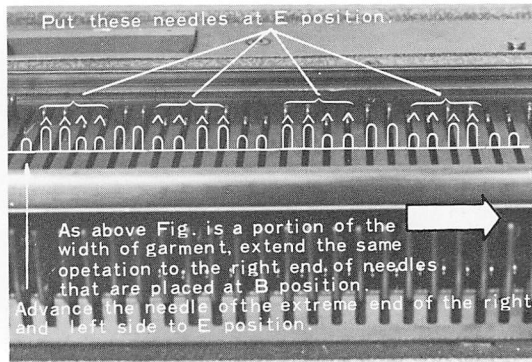
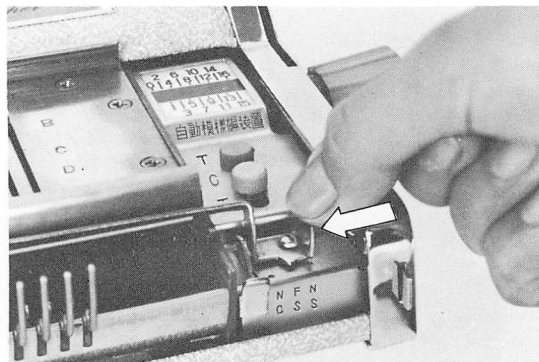
- (2) タックボタンを編符の左に記したように〈アミコミ・スベリメ〉にセットします。(各々模様の編符の左に記してあります)



- (3) ここで編符の〈最初に選針するクラッチ番号〉欄を見ますと、この場合③となっており、クラッチ番号を③に入れます。

- (1) Now we explain how to read the Knitting Code and its operation taking the pattern of the left side as an example. Put the necessary number of needle at (B) position (working position).
- (2) Set the Tuck Button on (C) position as shown on the above Fig. and the left side of the Knitting Code for each pattern.
- (3) Set the Clutch Number on (3) as shown on the first column - "Basic Clutch No. for setting Free Selector-(3)".



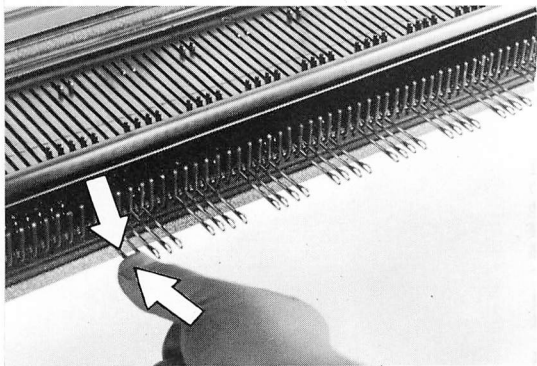


(4) フリーセクターハンドルを〈センシン〉の位置にセットします。

(4) Set the Free Selector Handle on F.S. position.

(5) 次に〈フリーセクターにセットする針〉欄の^^^印のついた針のバットを左より溝板の最前部(E位置)まで前に出します。そして、左右、端目の針もE位置に出してください。

(5) Put Butts of needles with ^^^ Mark at the front side (E position) of the Needle Bed from the left side. Put the needles of the extreme edges of the both sides at E position, too.



- (6) First, press down the hooks of the needles that you had put at (E) position. Next, move them to (B) position (working position) with a state of being pressed down. Do the same procedure for all the needles that were placed at (E) position before. Now all the needles were set on Free Selector.

Note : The height of butt of the needle which was set on Free Selector is higher than that of an ordinary latch needle.

- (7) Set the Free Selector Handle on N. S. position.
- (8) Now you have finished the setting of the Free Selector and the Tuck Button.
- (A) Pass red and pink yarn through the Yarn Feeder as the Knitting Code shows.
- (B) Turn Clutch No. to (0).
- (C) Knit 4 - 5 rows of stockinette knitting.
- (D) From this time on, start the fancy knitting by Clutch only. Knit 4 rows of red color with the Clutch No. (0).
- (E) Knit 8 rows of pink color with the Clutch No. (3).
- (F) Knit 4 rows of red color with the Clutch No. (0).
- (G) Knit 8 rows of pink color with the Clutch No. (1).

# 6

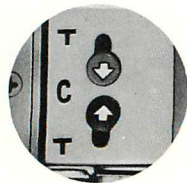
フリーセクターを使った

## \* すべり目模様



Slip stitch work  
using Free Selector

The pattern (No.33~43)  
is created by the setting  
of Tuck-Button as follows :



この模様は、タックボ  
タンを下のようにセッ  
トして編みます。



## No.33 Slip stitch work (F.Selector) (One pattern...14sts. 18rows)

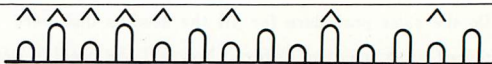


すべり目の地模様  
(1模様...14目18段)



最初に選針するクラッチ番号 → 2  
Basic Clutch No. for setting Free Selector → 2

フリーセクターにセットする針  
Needles of ^^^ Mark are to be selected.



編糸(参考色) Knitting Yarn	クラッチ番号 Clutch Number	段数 Number of Row
M・ピンク	0	6
"・"	6	4
"・"	2	4
"・"	6	4

**No.34** Slip stitch work (F.Selector)  
(One pattern... 8sts. 18rows)



すべり目の地模様 (1模様... 8目16段)



最初に選針するクラッチ番号 → 4 Basic Clutch No. for setting Free Selector		
フリーセクターにセットする針 Needles of ^^^ Mark are to be selected.		
編糸(参考色) Knitting Yarn	クラッチ番号 Clutch Number	段 数 Number of Row
M・クリーム	8	2
〃・〃	1 2	2
〃・〃	1 6	2
〃・〃	2	2
〃・〃	1 6	2
〃・〃	1 2	2
〃・〃	8	2
〃・〃	0	2

**No.35** 2colors Slip stitch work (F.Selector)  
(One pattern... 6sts. 8rows)



2色のすべり目編 (1模様... 6目8段)

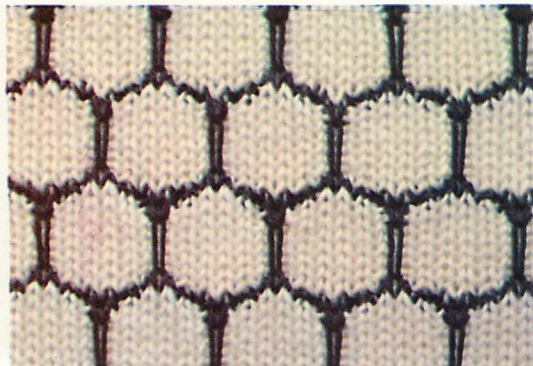


最初に選針するクラッチ番号 → 2 Basic Clutch No. for setting Free Selector		
フリーセクターにセットする針 Needles of ^^^ Mark are to be selected.		
編糸(参考色) Knitting Yarn	クラッチ番号 Clutch Number	段 数 Number of Row
M・赤	2	2
A・緑	2	2
M・赤	6	2
A・緑	6	2

**No.36** 2colors Slip stitch work (F.Selector)  
(One pattern... 6sts. 20rows)

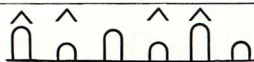


2色のすべり目編(1模様... 6目20段)



最初に選針するクラッチ番号 → 2  
Basic Clutch No. for setting Free Selector → 2

フリーセクターにセットする針  
Needles of ^^^ Mark are to be selected.

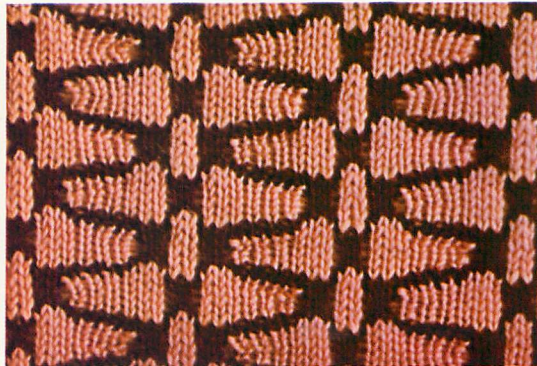


編糸(参考色) Knitting Yarn	クラッチ番号 Clutch Number	段数 Number of Row
M・紺	0	2
A・白	2	8
M・紺	0	2
A・白	6	8

**No.37** 2colors Slip stitch work (F.Selector)  
(One pattern... 20sts. 16rows)

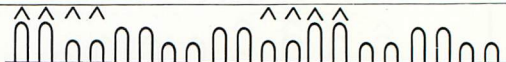


2色のすべり目編(1模様... 20目16段)



最初に選針するクラッチ番号 → 3  
Basic Clutch No. for setting Free Selector → 3

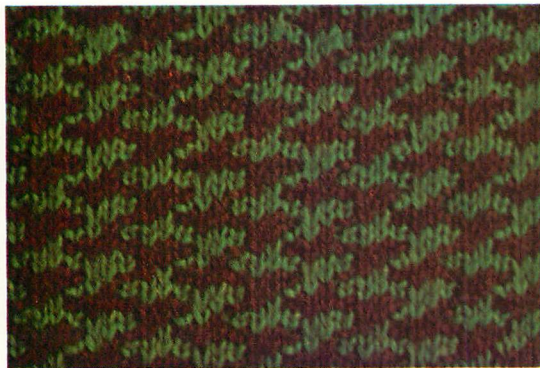
フリーセクターにセットする針  
Needles of ^^^ Mark are to be selected.



編糸(参考色) Knitting Yarn	クラッチ番号 Clutch Number	段数 Number of Row
M・ローズ	3	6
A・エンジ	0	2
M・ローズ	1 1	6
A・エンジ	0	2

**No.38** 2colors Slip stitch work (F.Selector)  
(One pattern... 12sts. 8rows)

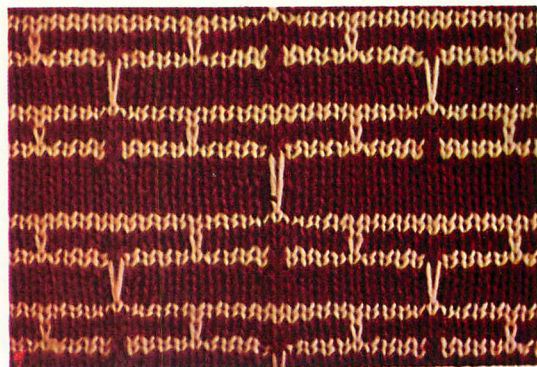
↓  
↑  
2色のすべり目編(1模様...12目8段)



最初に選針するクラッチ番号 → 2 Basic Clutch No. for setting Free Selector		
フリーセクターにセットする針 Needles of ^^^ Mark are to be selected.		
編糸(参考色) Knitting Yarn	クラッチ番号 Clutch Number	段数 Number of Row
M・こげ茶	3	2
A・緑	7	2
M・こげ茶	1 1	2
A・緑	1 5	2

**No.39** 2colors Slip stitch work (F.Selector)  
(One pattern... 20sts. 22rows)

↓  
↑  
2色のすべり目編(1模様...20目22段)



最初に選針するクラッチ番号 → 2 Basic Clutch No. for setting Free Selector		
フリーセクターにセットする針 Needles of ^^^ Mark are to be selected.		
編糸(参考色) Knitting Yarn	クラッチ番号 Clutch Number	段数 Number of Row
M・エンジ	4	6
A・ピンク	1 0	2
M・エンジ	6	2
A・ピンク	0	2
M・エンジ	1 2	4
A・ピンク	1 0	2
M・エンジ	6	2
A・ピンク	0	2

**No.40** 2colors Slip stitch work (F.Selector)  
(One pattern... 8sts. 14rows)



2色のすべり目編  
(1模様... 8目14段)



最初に選針するクラッチ番号 → 2  
Basic Clutch No. for setting Free Selector

フリーセクターにセットする針  
Needles of ^^^ Mark are to be selected.



編糸(参考色) Knitting Yarn	クラッチ番号 Clutch Number	段数 Number of Row
M・赤	6	4
A・紺	0	1
〃・〃	2	1
M・赤	2	2
A・紺	0	1
〃・〃	2	1
M・赤	2	2
A・紺	0	1
〃・〃	6	1

**No.41** 2colors Slip stitch work (F.Selector)  
(One pattern... 12sts. 16rows)



2色のすべり目編  
(1模様... 12目16段)



最初に選針するクラッチ番号 → 3  
Basic Clutch No. for setting Free Selector

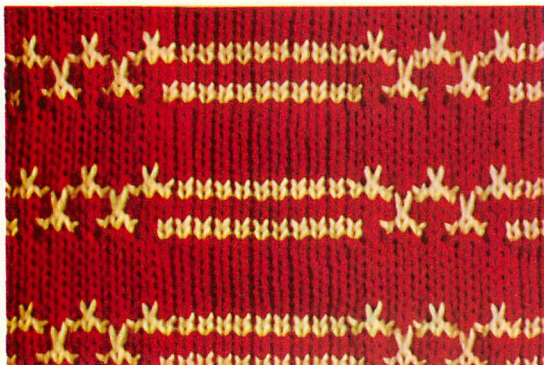
フリーセクターにセットする針  
Needles of ^^^ Mark are to be selected.



編糸(参考色) Knitting Yarn	クラッチ番号 Clutch Number	段数 Number of Row
M・黒	1 1	3
〃・〃	0	1
A・赤	1 1	4
M・黒	3	3
〃・〃	0	1
A・赤	3	4

## No.42 2colors Slip stitch work (F.Selector) (One pattern ... 20sts. 14rows)

2色のすべり目編 (1模様: 20目14段)



最初に選針するクラッチ番号 → 3  
Basic Clutch No. for setting Free Selector

フリーセレクトターにセットする針  
Needles of ^^^ Mark are to be selected.



編糸(参考色) Knitting Yarn	クラッチ番号 Clutch Number	段数 Number of Row
M・エンジ	0	6
A・白	4	2
M・エンジ	1 2	2
A・白	1 2	2
M・エンジ	4	2

## No.43 3colors Slip stitch work (F.Selector) (One pattern ... 12sts. 24rows)

3色のすべり目編 (1模様: 12目24段)



最初に選針するクラッチ番号 → 3  
Basic Clutch No. for setting Free Selector

フリーセレクトターにセットする針  
Needles of ^^^ Mark are to be selected.



編糸(参考色) Knitting Yarn	クラッチ番号 Clutch Number	段数 Number of Row
M・ローズ	3	2
A・緑	1 1	2
M・ローズ	3	2
A・緑	1 1	2
M・ローズ	3	2
A・緑	0	2
B・グレー	1 1	2
A・緑	3	2
B・グレー	1 1	2
A・緑	3	2
B・グレー	1 1	2
A・緑	0	2



# 7

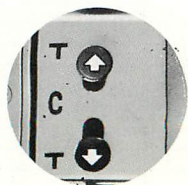
フリーセクターを使った

## \* タック編模様



Tuck knitting  
using Free Selector

The pattern (No.44~58)  
is created by the setting  
of Tuck-Button as follows :



この模様は、タックボ  
タンを下のようにセッ  
トして編みます。



## No.44 Tuck knitting (One pattern... 12sts. 16rows)

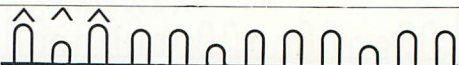


タック編の地模様 (1模様... 12目16段)



最初に選針するクラッチ番号 → 4  
Basic Clutch No. for setting Free Selector

フリーセクターにセットする針  
Needles of ^^^ Mark are to be selected.

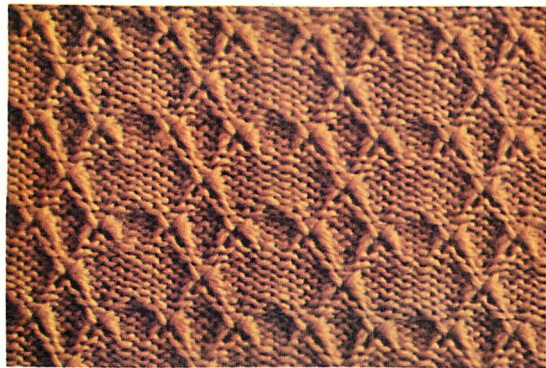


編糸(参考色) Knitting Yarn	クラッチ番号 Clutch Number	段数 Number of Row
M・ピンク	4	4
"・"	8	4
"・"	1 2	4
"・"	1 6	4

No.45 Tuck knitting  
(One pattern... 8sts. 12rows)

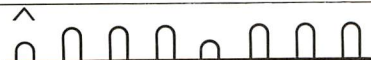


タック編の地模様  
(1模様... 8目12段)



最初に選針するクラッチ番号 → 4  
Basic Clutch No. for setting Free Selector

フリーセレクトターにセットする針  
Needles of ^^^ Mark are to be selected.

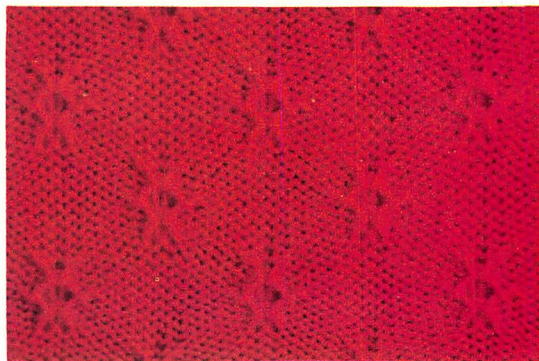


編糸 (参考色) Knitting Yarn	クラッチ番号 Clutch Number	段 数 Number of Row
M・からし色	4	4
"・"	0	2
"・"	1 2	4
"・"	0	2

No.46 Tuck knitting  
(One pattern... 12sts. 20rows)



タック編の地模様  
(1模様... 12目20段)



最初に選針するクラッチ番号 → 2  
Basic Clutch No. for setting Free Selector

フリーセレクトターにセットする針  
Needles of ^^^ Mark are to be selected.

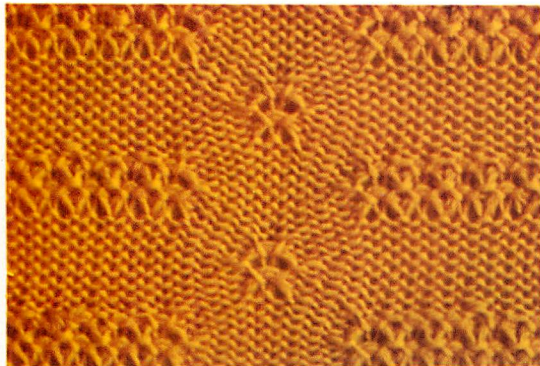


編糸 (参考色) Knitting Yarn	クラッチ番号 Clutch Number	段 数 Number of Row
M・エンジ	4	4
"・"	0	1
"・"	4	4
"・"	0	1
"・"	1 2	4
"・"	0	1
"・"	1 2	4
"・"	0	1

## No.47 Tuck knitting (One pattern ... 18sts. 16rows)



タック編の地模様  
(1模様...18目16段)



最初に選針するクラッチ番号 → 2  
Basic Clutch No. for setting Free Selector → 2

フリーセクターにセットする針  
Needles of ^^^ Mark are to be selected.

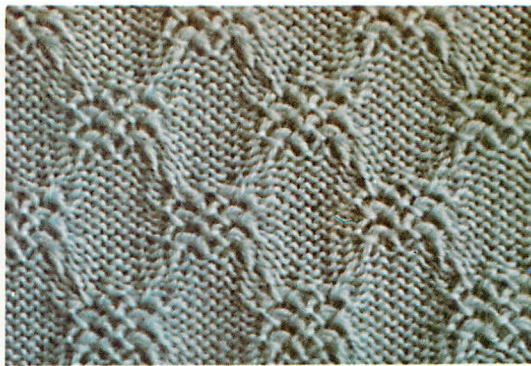


編糸(参考色) Knitting Yarn	クラッチ番号 Clutch Number	段数 Number of Row
M・黄色	2	3
〃・〃	0	1
〃・〃	2	3
〃・〃	0	1
〃・〃	6	3
〃・〃	0	1
〃・〃	6	3
〃・〃	0	1

## No.48 Tuck knitting (One pattern ... 10sts. 24rows)



タック編の地模様  
(1模様...10目24段)



最初に選針するクラッチ番号 → 2  
Basic Clutch No. for setting Free Selector → 2

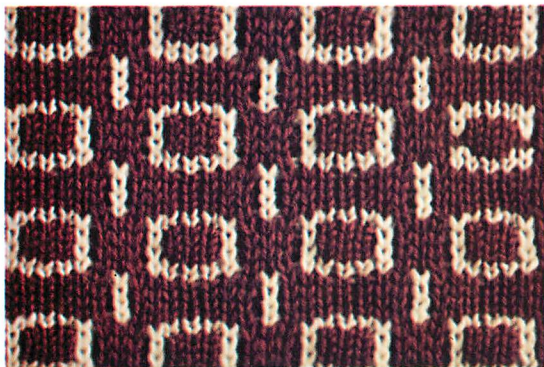
フリーセクターにセットする針  
Needles of ^^^ Mark are to be selected.



編糸(参考色) Knitting Yarn	クラッチ番号 Clutch Number	段数 Number of Row
M・水色	2	3
〃・〃	0	1
〃・〃	2	3
〃・〃	0	1
〃・〃	2	3
〃・〃	0	1
〃・〃	6	3
〃・〃	0	1
〃・〃	6	3
〃・〃	0	1
〃・〃	6	3
〃・〃	0	1

**No.49** 2colors Tuck knitting  
(One pattern... 8sts. 12rows)

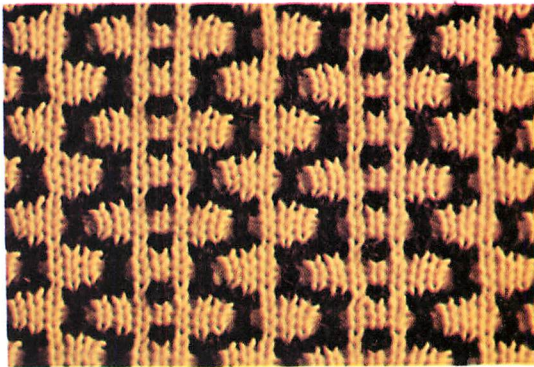
↑  
↓  
2色のタック編 (1模様: 8目12段)



最初に選針するクラッチ番号 → <b>4</b> Basic Clutch No. for setting Free Selector		
フリーセレクトターにセットする針 Needles of ^^^ Mark are to be selected.		
編糸(参考色) Knitting Yarn	クラッチ番号 Clutch Number	段 数 Number of Row
M・エンジ	4	4
A・グレー	6	2
M・エンジ	1 2	4
A・グレー	1 4	2

**No.50** 2colors Tuck knitting (using Free Selector)  
(One pattern... 10sts. 12rows)

↑  
↓  
2色のタック編 (1模様: 10目12段)



最初に選針するクラッチ番号 → <b>2</b> Basic Clutch No. for setting Free Selector		
フリーセレクトターにセットする針 Needles of ^^^ Mark are to be Selector		
編糸(参考色) Knitting Yarn	クラッチ番号 Clutch Number	段 数 Number of Row
M・黄色	4	4
A・こげ茶	6	2
M・黄色	1 2	4
A・こげ茶	1 4	2

**No.51** 2colors Tuck knitting (.Selector)  
(One pattern ... 8sts. 12rows)



2色のタック編  
(1模様... 8目12段)



最初に選針するクラッチ番号 → **4**  
Basic Clutch No. for setting Free Selector

フリーセクターにセットする針  
Needles of ^^^ Mark are to be selected.

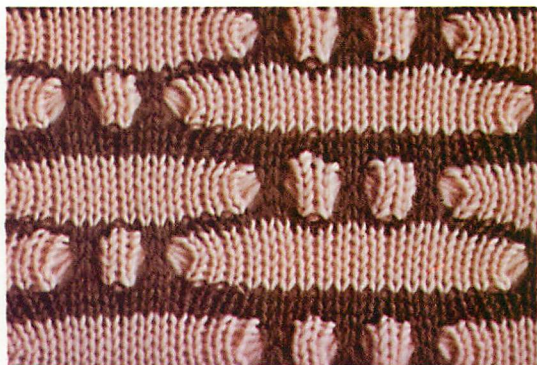


編糸(参考色) Knitting Yarn	クラッチ番号 Clutch Number	段数 Number of Row
M・紺	4	2
A・水色	6	2
M・紺	1 2	2
A・水色	4	2
M・紺	6	2
A・水色	1 2	2

**No.52** 2colors Tuck knitting (F.Selector)  
(One pattern ... 24sts. 18rows)



2色のタック編  
(1模様... 24目18段)



最初に選針するクラッチ番号 → **3**  
Basic Clutch No. for setting Free Selector

フリーセクターにセットする針  
Needles of ^^^ Mark are to be selected.



編糸(参考色) Knitting Yarn	クラッチ番号 Clutch Number	段数 Number of Row
M・ベージュ	3	6
A・茶色	0	2
M・ベージュ	1 1	6
A・茶色	0	4

## No.53 2colors Tuck knitting (F.Selector) (One pattern ... 12sts. 16rows)

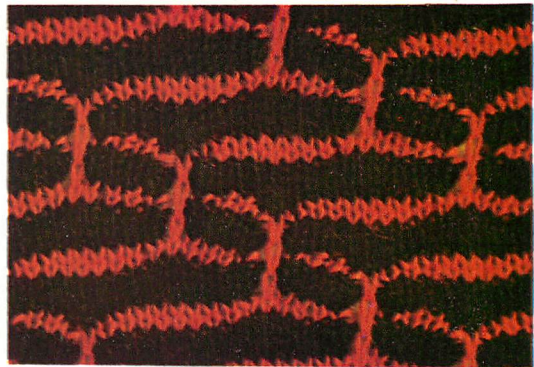
↑  
↓  
2色のタック編 (1模様: 12目16段)



最初に選針するクラッチ番号 → 2 Basic Clutch No. for setting Free Selector		
フリーセクターにセットする針 Needles of ^^^ Mark are to be selected.		
編糸(参考色) Knitting Yarn	クラッチ番号 Clutch Number	段数 Number of Row
M・きみどり	4	2
A・緑	4	2
M・きみどり	8	2
A・緑	8	2
M・きみどり	1 2	2
A・緑	1 2	2
M・きみどり	1 6	2
A・緑	1 6	2

## No.54 2colors Tuck knitting (F.Selector) (One pattern ... 20sts. 24rows)

↑  
↓  
2色のタック編 (1模様: 20目24段)



最初に選針するクラッチ番号 → 2 Basic Clutch No. for setting Free Selector		
フリーセクターにセットする針 Needles of ^^^ Mark are to be selected.		
編糸(参考色) Knitting Yarn	クラッチ番号 Clutch Number	段数 Number of Row
M・黒	3	4
A・赤	3	1
"・"	0	1
M・黒	7	4
A・赤	7	1
"・"	0	1
M・黒	1 1	4
A・赤	1 1	1
"・"	0	1
M・黒	1 5	4
A・赤	1 5	1
"・"	0	1

**No.55** 3colors Tuck knitting (F.Selector)  
(One pattern... 12sts. 12rows)

↑  
↓  
3色のタック編 (1模様... 12目12段)



最初に選針するクラッチ番号 → 4  
Basic Clutch No. for setting Free Selector → 4

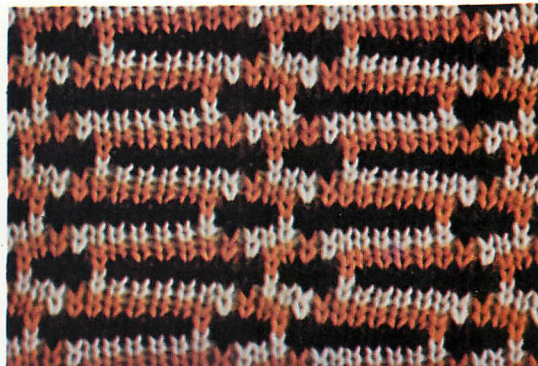
フリーセレクトーにセットする針  
Needles of ^^^ Mark are to be selected.



編糸(参考色) Knitting Yarn	クラッチ番号 Clutch Number	段 数 Number of Row
M・こげ茶	6	1
〃・〃	2	1
A・赤	1 2	4
M・こげ茶	1 4	1
〃・〃	1 2	1
B・黄色	4	4

**No.56** 3colors Tuck knitting (F.Selector)  
(One pattern... 12sts. 12rows)

↑  
↓  
3色のタック編 (1模様... 12目12段)



最初に選針するクラッチ番号 → 4  
Basic Clutch No. for setting Free Selector → 4

フリーセレクトーにセットする針  
Needles of ^^^ Mark are to be selected.



編糸(参考色) Knitting Yarn	クラッチ番号 Clutch Number	段 数 Number of Row
M・こげ茶	4	2
A・金茶	8	2
B・グレー	1 2	2
M・こげ茶	1 6	2
A・金茶	1 2	2
B・グレー	8	2

## No.57 3colors Tuck knitting (F.Selector) (One pattern... 8sts, 20rows)

↑  
↓  
3色のタック編 (1模様: 8目20段)



最初に選針するクラッチ番号 → 4  
Basic Clutch No. for setting Free Selector → 4

フリーセレクトターにセットする針  
Needles of ^^^ Mark are to be selected.



編系(参考色) Knitting Yarn	クラッチ番号 Clutch Number	段 数 Number of Row
M・赤	0	2
A・クリーム	4	4
M・赤	6	2
B・グレー	2	2
M・赤	0	2
A・クリーム	1 2	4
M・赤	1 4	2
B・グレー	1 0	2

## No.58 3colors Tuck knitting (F.Selector) (One pattern... 36sts, 16rows)

↑  
↓  
3色のタック編 (1模様: 36目16段)



最初に選針するクラッチ番号 → 2  
Basic Clutch No. for setting Free Selector → 2

フリーセレクトターにセットする針  
Needles of ^^^ Mark are to be selected.



編系(参考色) Knitting Yarn	クラッチ番号 Clutch Number	段 数 Number of Row
M・緑	4	2
A・グレー	4	2
M・緑	8	2
B・うす緑	8	2
M・緑	1 2	2
A・グレー	1 2	2
M・緑	1 6	2
B・うす緑	1 6	2



# 8

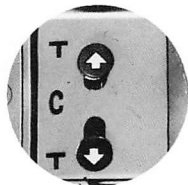
フリーセクターを使った

\* レース糸のすかし編



Lace knitting with F. Selector  
using Lace Yarn

The pattern (No. 59-63)  
is created by the setting  
of Tuck-Button as follows :



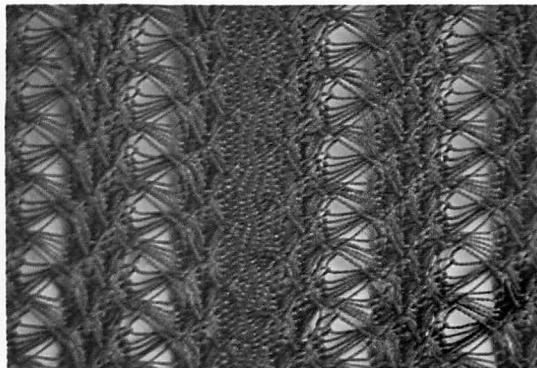
この模様は、タックボ  
タンを下ののようにセッ  
トして編みます。



No.59 Lace knitting (F.Selector)  
(One pattern ... 16sts. 12rows)

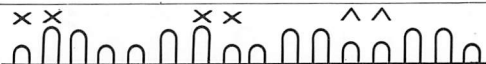


レース糸のすかし編  
(1模様: 16目12段)



最初に選針するクラッチ番号 → 3  
Basic Clutch No. for setting Free Selector

フリーセクターにセットする針  
Needles of ^^^ Mark are to be selected.

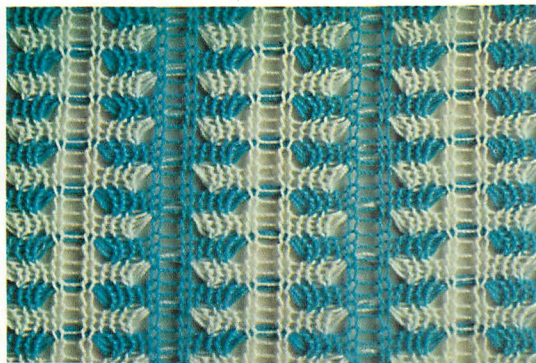


編糸(参考色) Knitting Yarn	クラッチ番号 Clutch Number	段 数 Number of Row
M・緑	2	5
〃・〃	0	1
〃・〃	6	5
〃・〃	0	1

**No.60** 2colors Lace knitting (F.Selector)  
(One pattern ... 10sts. 8rows)



2色のレース糸を使ったすかし編 (1模様: 10目8段)

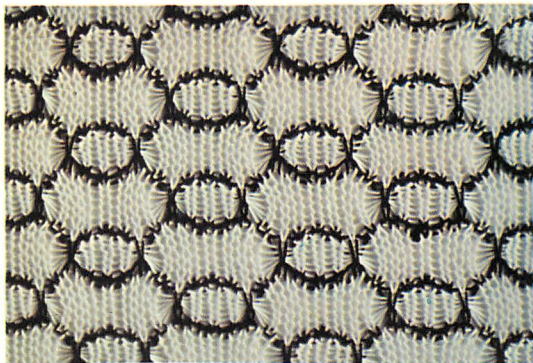


最初に選針するクラッチ番号 → 2 Basic Clutch No. for setting Free Selector		
フリーセクターにセットする針 Needles of ^^^ Mark are to be selected.		
編糸(参考色) Knitting Yarn	クラッチ番号 Clutch Number	段数 Number of Row
M・水色	2	4
A・白	6	4

**No.61** 2colors Lace knitting (F.Selector)  
(One pattern ... 12sts. 16rows)



2色のレース糸を使ったすかし編 (1模様: 12目16段)

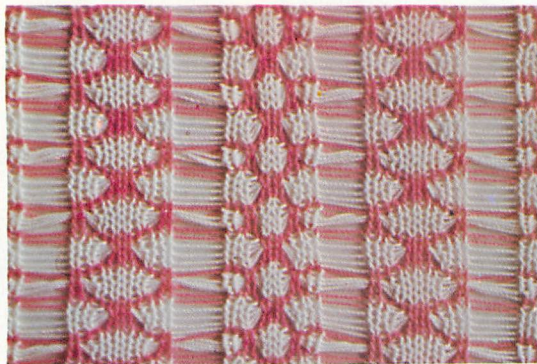


最初に選針するクラッチ番号 → 4 Basic Clutch No. for setting Free Selector		
フリーセクターにセットする針 Needles of ^^^ Mark are to be selected.		
編糸(参考色) Knitting Yarn	クラッチ番号 Clutch Number	段数 Number of Row
M・黒	6	1
〃・〃	2	1
A・白	1 2	6
M・黒	1 4	1
〃・〃	1 2	1
A・白	4	6

## No.62 2colors Lace knitting (F.Selector) (One pattern... 16sts. 12rows)



2色のレース糸を使ったすかし編 (1模様: 16目12段)



最初に選針するクラッチ番号 ➡ 3  
Basic Clutch No. for setting Free Selector

フリーセクターにセットする針  
Needles of ^^^ Mark are to be selected.

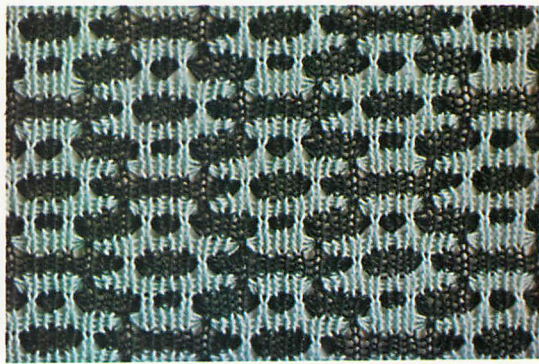


編糸(参考色) Knitting Yarn	クラッチ番号 Clutch Number	段数 Number of Row
M・白	3	4
A・ピンク	0	2
M・白	1 1	4
A・ピンク	0	2

## No.63 2colors Lace knitting (F.Selector) (One pattern... 12sts. 32rows)



2色のレース糸を使ったすかし編 (1模様: 12目32段)



最初に選針するクラッチ番号 ➡ 4  
Basic Clutch No. for setting Free Selector

フリーセクターにセットする針  
Needles of ^^^ Mark are to be selected.



編糸(参考色) Knitting Yarn	クラッチ番号 Clutch Number	段数 Number of Row
M・水色	4	4
A・濃緑	6	4
M・水色	1 2	4
A・濃緑	4	4
M・水色	1 2	4
A・濃緑	6	4
M・水色	4	4
A・濃緑	1 2	4

# 9

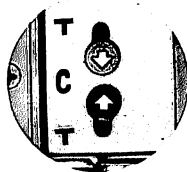
フリーセクターを使った

## \* バルキー模様



### Bulky fancy knitting using Free Selector

The pattern (No.64~67)  
is created by the setting  
of Tuck-Button as follows :



この模様は、タックボ  
タンを下のようにセッ  
トして編みます。



### \*Bulky fancy knitting (Use the knitting Code-How to use Free Selector)

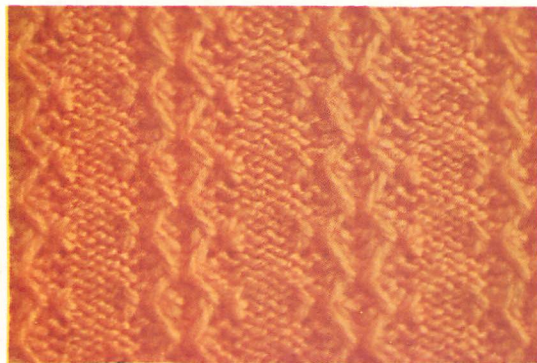
- (1) Put the necessary number of needle at the ⑧ position.
- (2) Set the Tuck Button on ③ position.
- (3) Set the Clutch No. as "Basic Clutch No. for setting Free Selector" of the Knitting Code shows.
- (4) Set the Free Selector on the middle dot (F.S. position)
- (5) Looking at the second column of the Knitting Code - "Needles of ^ ^ ^ Mark are to be selected", you will notice ^ mark and × mark above needles. Needles of ^ mark are to be set on the Free Selector. Needles of × mark are to be in rest position. (Ⓐ position - remotest position on the Needle Bed.)
- (6) After finishing the above operation, put the Free Selector on N.S. position - Needle Stopper.
- (7) Set the Clutch No. on ⑩.
- (8) Set the Tuck Button on ① position and continue knitting following the knitting code.

# No.64

1color bulky fancy knitting (F.Selector)  
(One pattern ... 8sts. 6rows)



1色のバルキー模様 (1模様...8目6段)



最初に選針するクラッチ番号 → 2 Basic Clutch No. for setting Free Selector		
フリーセクターにセットする針 Needles of ^^^ Mark are to be selected.		
編糸 (参考色) Knitting Yarn	クラッチ番号 Clutch Number	段数 Number of Row
M・オレンジ	4	3
“・”	1 2	3

# No.65

1color bulky fancy knitting (F.Selector)  
(One pattern ... 12sts. 4rows)



1色のバルキー模様 (1模様...12目4段)

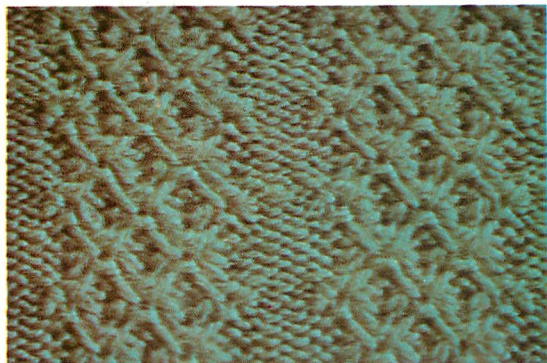


最初に選針するクラッチ番号 → 2 Basic Clutch No. for setting Free Selector		
フリーセクターにセットする針 Needles of ^^^ Mark are to be selected.		
編糸 (参考色) Knitting Yarn	クラッチ番号 Clutch Number	段数 Number of Row
M・ピンク	1 6	3
“・”	0	1

**No.66** 1colors bulky fancy knitting (F.Selector)  
(One pattern... 12sts. 8rows)



↑  
↓  
1色のバルキー模様(1模様...12目8段)

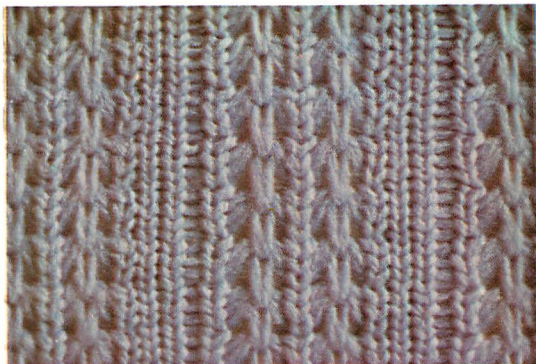


最初に選針するクラッチ番号 → 2 Basic Clutch No. for setting Free Selector		
フリーセクターにセットする針 Needles of ^^^ Mark are to be selected.		
編糸(参考色) Knitting Yarn	クラッチ番号 Clutch Number	段数 Number of Row
M・緑	8	3
〃・〃	0	1
〃・〃	16	3
〃・〃	0	1

**No.67** 1colors bulky fancy knitting (F.Selector)  
(One pattern... 12sts. 4rows)



↑  
↓  
1色のバルキー模様(1模様...12目4段)



最初に選針するクラッチ番号 → 2 Basic Clutch No. for setting Free Selector		
フリーセクターにセットする針 Needles of ^^^ Mark are to be selected.		
編糸(参考色) Knitting Yarn	クラッチ番号 Clutch Number	段数 Number of Row
M・水色	8	3
〃・〃	0	1

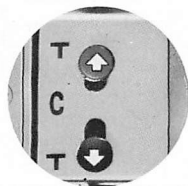
# 10

フリーセクターの

## \* 1回の選針で数種類の 模様を編む編み方

Various kinds of fancy knittings  
with one needle-selection by  
Free Selector

The pattern (No. 68~75)  
is created by the setting  
of Tuck-Button as follows :



この模様は、タックボ  
タンを下のようにセッ  
トして編みます。



\*この模様はアルス編機だけが備えた新装置〈フリーセクター〉を使用し1回の選針でクラッチ番号を変えることによって数10種類の模様が編みだせます。

ここに1列を掲載いたしました。これを参考にし  
て無限に生まれるすばらしい模様を創作され、  
〈あみもの〉の楽しさをぞんぶんに味ってください。

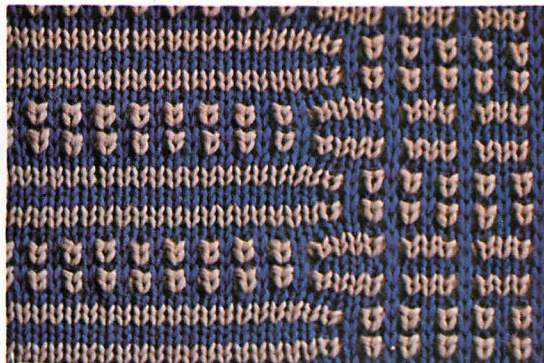
\* How to create various kinds of knittings with one needle selection.

(See the knitting Code ... How to use Free Selector.  
page 22-25)

One needle selection by Free Selector together with the  
change of Clutch No. afterward is sufficient to create  
unlimited range of patterns and stitches.

**No.68** 2colors Tuck knitting (F.Selector)  
(One pattern ... 40sts. 16rows)

↑  
↓  
2色のタック編  
(1模様...40目16段)



最初に選針するクラッチ番号 → **2**  
Basic Clutch No. for setting Free Selector

フリーセレクトにセットする針  
Needles of ^^^ Mark are to selected.

編糸(参考色) Knitting Yarn	クラッチ番号 Clutch Number	段数 Number of Row
M・グレー	1	2
A・青	0	2
M・グレー	1	2
A・青	0	2
M・グレー	2	2
A・青	0	2
M・グレー	2	2
A・青	0	2

**No.69** 2colors Tuck knitting (F.Selector)  
(One pattern ... 40sts. 48rows)

↑  
↓  
2色のタック編  
(1模様...40目48段)



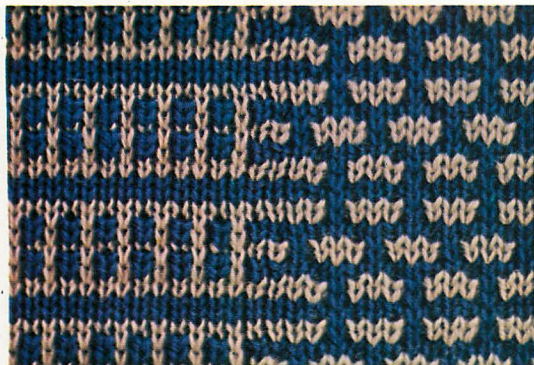
編糸(参考色) Knitting Yarn	クラッチ番号 Clutch Number	段数 Number of Row
M・青	4	2
A・グレー	6	2
M・青	1 2	2
A・グレー	6	2
3回くり返す Repeat 3 times.		
M・青	1 0	2
A・グレー	1 6	2
M・青	1 0	2
A・グレー	8	2
3回くり返す Repeat 3 times.		



**No.70** 2colors Tuck knitting (F.Selector)  
(One pattern... 40sts. 12rows)



2色のタック編  
(1模様... 40目12段)



編糸(参考色) Knitting Yarn	クラッチ番号 Clutch Number	段数 Number of Row
M・グレー	4	2
A・青	6	2
M・グレー	12	2
A・青	6	2
M・グレー	4	2
A・青	0	2

**No.71** 2colors Tuck knitting (F.Selector)  
(One pattern... 40sts. 24rows)



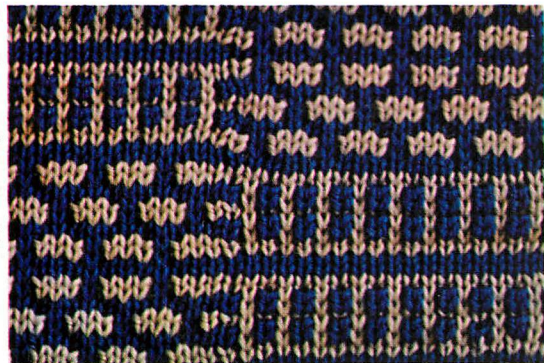
2色のタック編  
(1模様... 40目24段)



編糸(参考色) Knitting Yarn	クラッチ番号 Clutch Number	段数 Number of Row
M・グレー	10	4
A・青	8	4
M・グレー	16	4
A・青	10	4
M・グレー	8	4
A・青	16	4

## No.72 2colors Tuck knitting (F.Selector) (One pattern... 40sts. 48rows)

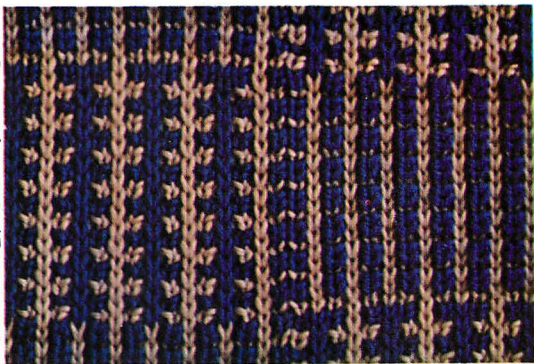
↑  
↓  
2色のタック編  
(1模様... 40目48段)



編糸(参考色) Knitting Yarn	クラッチ番号 Clutch Number	段数 Number of Row
M・グレー	4	2
A・青	6	2
M・グレー	1 2	2
A・青	1 4	2
M・グレー	4	2
A・青	0	2
2回くり返す Repeat twice.		
M・グレー	8	2
A・青	1 0	2
M・グレー	1 6	2
A・青	2	2
M・グレー	8	2
A・青	0	2
2回くり返す Repeat twice.		

## No.73 2colors Tuck knitting (F.Selector) (One pattern... 40sts. 64rows)

↑  
↓  
2色のタック編  
(1模様... 40目64段)



編糸(参考色) Knitting Yarn	クラッチ番号 Clutch Number	段数 Number of Row
M・グレー	4	2
A・青	1	2
8回くり返す Repeat 8 times.		
M・グレー	8	2
A・青	5	2
8回くり返す Repeat 8 times		

**No.74** 2colors Tuck knitting (F.Selector)  
(One pattern... 40sts. 8rows)

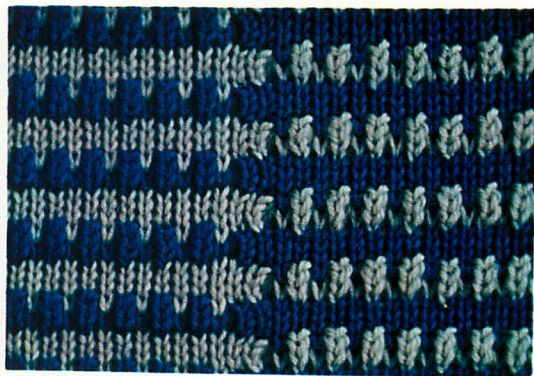
↑  
↓  
2色のタック編 (1模様... 40目24段)



編糸(参考色) Knitting Yarn	クラッチ番号 Clutch Number	段 数 Number of Row
M・グレー	4	2
A・青	0	2
3回くり返す Repeat 3 times.		
M・グレー	8	2
A・青	0	2
3回くり返す Repeat 3 times.		

**No.75** 2colors Tuck knitting (F.Selector)  
(One pattern... 40sts. 8rows)

↑  
↓  
2色のタック編 (1模様... 40目8段)



編糸(参考色) Knitting Yarn	クラッチ番号 Clutch Number	段 数 Number of Row
M・グレー	2	3
”・”	0	1
A・青	6	3
”・”	0	1

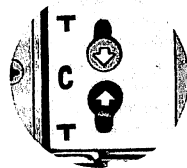
# 11

## \* スレッド編



### Thread knitting

The pattern (No.76~79)  
is created by the setting  
of Tuck-Button as follows :



この模様は、タックボ  
タンを下のようにセッ  
トして編みます。



### \*Thread knitting

- (1) Put the necessary number of needle at ⑧ position.
- (2) Pass the main yarn through the yarn feeder and let the another yarn free without passing through the yarn feeder.
- (3) Set the Tuck Button on ③ position.
- (4) Set the Free Selector following the Knitting Code in which Free Selector is used to knit fancy stitches.
- (5) Set the Clutch No.  
Slide the Weaving Instrument (automatic needle selector) from the right side to the left.
- (6) Hold another colored yarn from the left side to the right to the needles that were advanced forward by the Weaving Instrument.
- (7) Slide the Weaving Instrument from the left side to the right.
- (8) Set the Clutch No. on ①. Knit one row with the main yarn.
- (9) Repeat above operations following the knitting code.

**No.76** Thread knitting  
(One pattern... 24sts. 8rows)



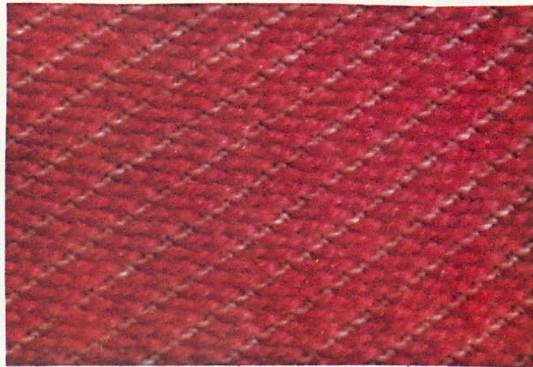
スレッド編 (1模様: 24目 8段)



**No.77** Thread knitting  
(One pattern... 4sts. 4rows)



スレッド編 (1模様: 4目 4段)



最初に選針するクラッチ番号 → 1 Basic Clutch No. for setting Free Selector		
フリーセクターにセットする針 Needles of ^^^ Mark are to be selected.		
編糸 (参考色) Knitting Yarn	クラッチ番号 Clutch Number	段数 Number of Row
M・黄色	0	6
A・青 (添糸) (Adding yarn)	1	添糸を掛けます Hold adding yarn
M・黄色	0	1
A・青 (添糸) (Adding yarn)	1	添糸を掛けます Hold adding yarn
M・黄色	0	1
A・青 (添糸) (Adding yarn)	1	添糸を掛けます Hold adding yarn

編糸 (参考色) Knitting Yarn	クラッチ番号 Clutch Number	段数 Number of Row
M・赤 (添糸) (Adding yarn)	3	添糸を掛けます Hold adding yarn
A・クリーム	0	1
M・赤 (添糸) (Adding yarn)	7	添糸を掛けます Hold adding yarn
A・クリーム	0	1
M・赤 (添糸) (Adding yarn)	11	添糸を掛けます Hold adding yarn
A・クリーム	0	1
M・赤 (添糸) (Adding yarn)	15	添糸を掛けます Hold adding yarn
A・クリーム	0	1

## No.78 Thread knitting (One pattern... 4sts. 13rows)

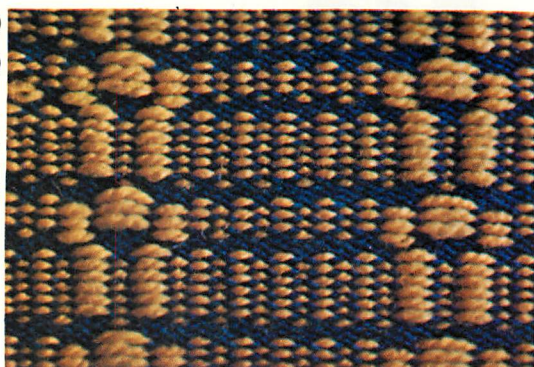
スレッド編 (1模様: 4目13段)



編糸 (参考色) Knitting Yarn	クラッチ番号 Clutch Number	段数 Number of Row
M・黄色	0	6
A・水色(添糸)	3	添糸を掛けます Hold adding yarn
M・黄色	0	1
A・水色(添糸)	7	添糸を掛けます Hold adding yarn
M・黄色	0	1
A・水色(添糸)	11	添糸を掛けます Hold adding yarn
M・黄色	0	1
A・水色(添糸)	15	添糸を掛けます Hold adding yarn
M・黄色	0	1
B・茶色(添糸)	15	添糸を掛けます Hold adding yarn
M・黄色	0	1
B・茶色(添糸)	11	添糸を掛けます Hold adding yarn
M・黄色	0	1
B・茶色(添糸)	7	添糸を掛けます Hold adding yarn
M・黄色	0	1
B・茶色(添糸)	3	添糸を掛けます Hold adding yarn

## No.79 Thread knitting (One pattern... 16sts. 13rows)

スレッド編 (1模様: 16目13段)



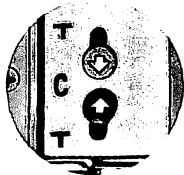
最初に選針するクラッチ番号 → 1 Basic Clutch No. for setting Free Selector					
フリーセレクトにセットする針 Needles of ^ ^ ^ Mark are to be selected.					
編糸 (参考色) Knitting Yarn	クラッチ番号 Clutch Number	段数 Number of Row	編糸 (参考色) Knitting Yarn	クラッチ番号 Clutch Number	段数 Number of Row
M・青	0	3	A・黄(添糸)	9	添糸を掛けます Hold adding yarn
A・黄(添糸)	1	添糸を掛けます Hold adding yarn	M・青	0	1
M・青	0	1	A・黄(添糸)	9	添糸を掛けます Hold adding yarn
A・黄(添糸)	1	添糸を掛けます Hold adding yarn	M・青	0	1
M・青	0	1	A・黄(添糸)	9	添糸を掛けます Hold adding yarn
A・黄(添糸)	1	添糸を掛けます Hold adding yarn	M・青	0	1
M・青	0	3	A・黄(添糸)	9	添糸を掛けます Hold adding yarn
A・黄(添糸)	9	添糸を掛けます Hold adding yarn	M・青	0	1
M・青	0	1	A・黄(添糸)	9	添糸を掛けます Hold adding yarn

## \* アフガン編



## Afghan knitting

The pattern (No. 80~82)  
is created by the setting  
of Tuck-Button as follows :



この模様は、タックボ  
タンを下のようにセッ  
トして編みます。



\* この模様編は次の方法で編んでくだ  
さい。

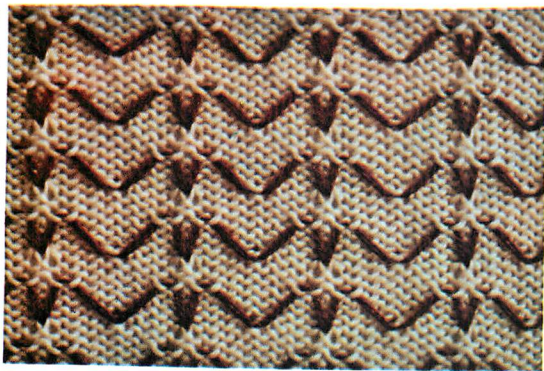
- (1)必要な目数を編める位置(B位置)に出し作り目  
します。
- (2)タックボタンを〈アミコミ・スベリメ〉にセッ  
トします。
- (3)編符を見てクラッチ番号を入れて編符の通りに  
編みます。
- (4)次は、編符通りクラッチ番号を①にしてメリヤ  
ス編を数段編み、図解の位置で目移針を使って  
引き上げます。
- (5)この操作を編符の通りに繰返して編みます。

## \* Afghan knitting

- (1) Put the necessary number of needle at ② position.
- (2) Set the Tuck Button on ③ position.
- (3) Set the Clutch No. as the Knitting Code indicates and  
knit following the Knitting Code.
- (4) Set the Clutch No. on ①  
Knit several rows of stockinette knitting.  
Finish with the Transfer Tool as the Fig. shows.
- (5) Repeat above operations as the Knitting Code shows.

**No.80** Afghan knitting  
(One pattern... 8 sts. 7rows)

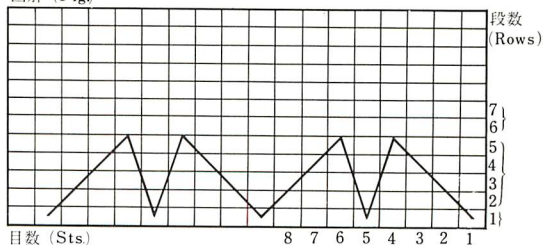
↓  
↑  
アフガン編  
(1模様... 8目7段)



編糸(参考色) Knitting Yarn	クラッチ番号 Clutch Number	段数 Number of Row
M・紫(極細2本取り)	1	1
A・グレー(中細)	0	4
〃〃(タ)	0	2

- (A) Knit one row with the Clutch No. ① using two strands of fine yarn of purple.  
 (B) Knit 4 rows with the clutch No. ⑩ using a strand of medium sized yarn of gray.  
 (C) Hold the slipped stitches of two strands of fine yarn of purple to needles using the Transfer Tool as the Fig. shows.  
 (D) Knit two rows with the Clutch No. ⑩ using a strand of medium sized yarn of gray.  
 (E) Repeat above procedure.

図解 (Fig.)



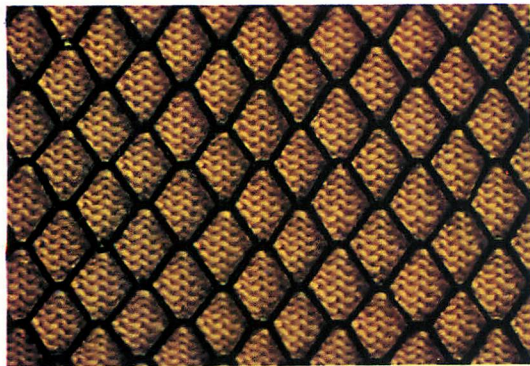


# No.81 Afghan knitting

(One pattern ... 4 sts, 10 rows)



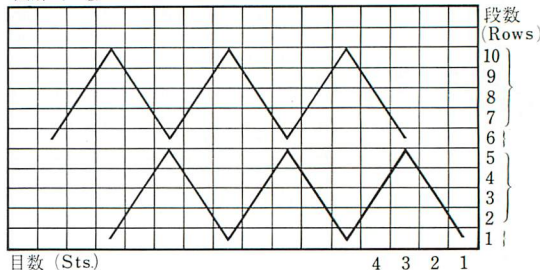
アフガン編  
(1模様...4目10段)



- (A) Knit one row with the Clutch No. ① using two strands of fine yarn of green.
- (B) Knit 4 rows with the Clutch No. ⑩ using a strand of medium sized yarn of orange.
- (C) Hold the slipped stitches of two strands of fine yarn to needles using the Transfer Tool as the Fig. shows.
- (D) Knit one row with the Clutch No. ⑨ using two strands of fine yarn of green.
- (E) Knit 4 rows with the Clutch No. ⑩ using a strand of medium sized yarn of orange.
- (F) Hold the slipped stitches of two strands of fine yarn to needles using the Transfer Tool as the Fig. shows.

編糸(参考色) Knitting Yarn	クラッチ番号 Clutch Number	段数 Number of Row
M・緑(極細2本取り)	1	1
A・オレンジ(中細)	0	4
M・緑(極細2本取り)	9	1
A・オレンジ(中細)	0	4

図解 (Fig.)



# No.82 Afghan knitting

(One pattern... 4sts. 24rows)

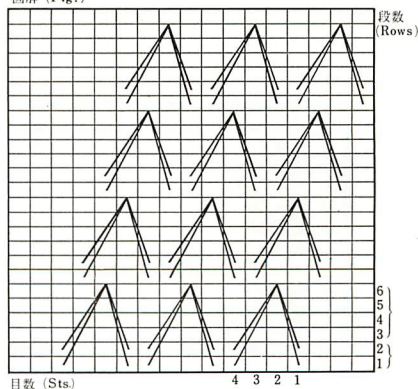
↓  
↑  
アフガン編  
(1模様... 4目24段)



- (A) Knit two rows with the Clutch No. ③ using a strand of fine yarn of pink.
- (B) Knit 4 rows with the Clutch No. ⑩ using a strand of medium sized yarn of light blue.
- (C) Hold the slipped stitches of a strand of fine yarn of pink to needles using the Transfer Tool as the Fig. shows.
- (D) Knit two rows with the Clutch No. ⑦ using a strand of fine yarn of pink.
- (E) Knit 4 rows with the Clutch No. ⑩ using a strand of medium sized yarn of light blue.
- (F) Hold the slipped stitches onto needles using the Transfer Tool as the Fig. shows.
- (G) Continue knitting following the knitting Code and the Fig.

編糸 (参考色) Knitting Yarn	クラッチ番号 Clutch Number	段数 Number of Row
M・ピンク (極細1本取り)	3	2
A・水色 (中細)	0	4
M・ピンク (極細1本取り)	7	2
A・水色 (中細)	0	4
M・ピンク (極細1本取り)	11	2
A・水色 (中細)	0	4
M・ピンク (極細1本取り)	15	2
A・水色 (中細)	0	4

図解 (Fig.)



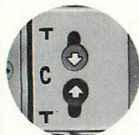
# 13

## \* 変り糸の模様編



Fancy knitting using  
yarn of different  
material

The pattern (No. 83~85)  
is created by the setting  
of Tuck Button as follows :



No.83



No.84

No.85

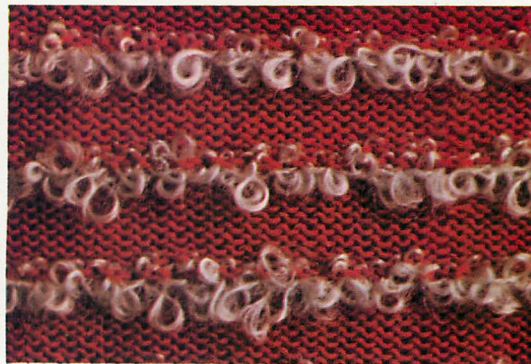
この模様は、タックボ  
タンを下のようにセッ  
トして編みます。



## No.83 2colors Slip stitch work (One pattern... 2sts. 12rows)



2色  
のすべり目編  
(1模様...2目12段)



編糸(参考色) Knitting Yarn	クラッチ番号 Clutch Number	段 数 Number of Row
M・赤(中細)	0	10
A・白(リングモヘア)	2	1
〃・〃(〃)	6	1

## No.84 2colors Tuck knitting (F.Selector) (One pattern... 16sts. 10rows)



2色のタック編 (1模様... 16目10段)

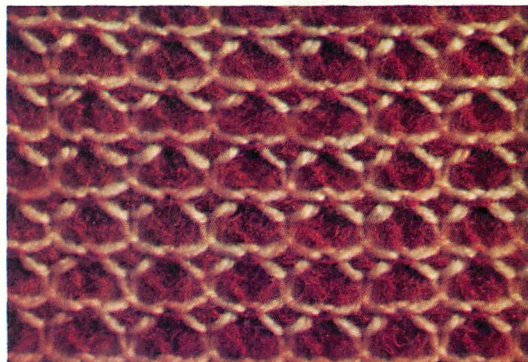


最初に選針するクラッチ番号 → 3 Basic Clutch No. for setting Free Selector		
フリーセクターにセットする針 Needles of ^^^^ Mark are to be selected.		
編糸 (参考色) Knitting Yarn	クラッチ番号 Clutch Number	段数 Number of Row
M・黒グレー (スモークヤーン)	3	4
A・緑 (中細)	0	2
M・黒グレー (スモークヤーン)	1 1	2
A・緑 (中細)	0	2
×印の針は構板の最後部(A位置)で休ませます。 Put the needles with × Mark in (A) position (Rest position).		

## No.85 2colors Tuck knitting (One pattern... 4sts. 6rows)



2色のタック編 (1模様... 4目6段)



クラッチ番号を②に入れバットの出ている×印の針全部を休ませる Set Clutch No. on ②. Put all the needles with×mark at ② Position-rest position.		
編糸 (参考色) Knitting Yarn	クラッチ番号 Clutch Number	段数 Number of Row
M・クリーム (バルキヤーン)	0	2
A・茶 (モヘア)	4	4

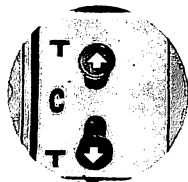
# 14

## \* ゴム編機を使った 模様編



### Fancy knitting using Rib-knitter

The pattern (No. 86-89)  
is created by the setting  
of Tuck-Button as follows:



この模様は、タックボ  
タンを下のよう  
にセットして編みます。



\*この模様は次の方法で編んでください。

#### 1 目ゴム編の模様編の場合

- (1) 必要な目数の針を編める位置(B位置)に出します。
- (2) タックボタンを〈アミコミ・スベリメ〉にセットします。
- (3) クラッチ番号を⑥に入れます。
- (4) 溝板よりバットの出ている針を編めない位置(A位置)に下げて休ませます。
- (5) クラッチ番号を①にします。
- (6) ゴム機の針を1目おきに出し編出しの操作をします。  
(これは1目ゴム編の基本的な針の出し方です。)
- (7) 編出しの操作が終了したら模様により針の出し方の図を見て両頭の見出し針で編目を移し替えます。
- (8) タックボタンを〈ヒキアゲ・タック〉にして編符を見て模様編をします。

#### 2 目ゴム編の模様編の場合

- (1) 必要な目数の針を編める位置(B位置)に出します。
- (2) タックボタンを〈アミコミ・スベリメ〉にセットします。
- (3) クラッチ番号を③に入れます。
- (4) 溝板よりバットの出ている針を、編めない位置(A位置)に下げて休ませます。
- (5) クラッチ番号を①にします。
- (6) ゴム機の針を2目おきに出し編出しの操作をします。  
(これは2目ゴム編の基本的な針の出し方です。)
- (7) 編出しの操作が終了したら、模様により針の出し方の図を見て両頭の見出し針で編目を移し替えます。
- (8) タックボタンを〈ヒキアゲ・タック〉にして編符を見て模様編をします。

## **\* Fancy knitting using the Ribber**

### **● One stitch rib – fancy knitting**

- (1) Put the necessary number of needle at **(B)** position.
- (2) Set the Tuck Button on **(C)** position.
- (3) Put Clutch No. in **(6)**.
- (4) Push the protruded butts of needles to **(A)** position that is a rest position.
- (5) Put the Clutch No. in **(0)**.
- (6) Put the needles of the Ribber at every other needle.  
Begin the operation of Casting-on. (This is a basic way of arranging needles of one stitch rib – fancy knitting.)
- (7) After finishing the operation for the Casting-on, transfer stitches with Both-Heads Transfer Tool following the Fig. that shows how to put the needles according to the pattern.
- (8) Set Tuck Button on **(T)** position. Begin fancy knitting, following the Knitting Code.

### **● Two stitch rib – fancy knitting**

- (1) Put the necessary number of needle at **(B)** position.
- (2) Set the Tuck Button on **(C)** position.
- (3) Put the Clutch No. in **(3)**.
- (4) Push the butts of needles protruded over the Needle Bed to **(A)** position that is a rest position.
- (5) Put the Clutch No. in **(0)**.
- (6) Put the needles of the Ribber with every third needle.  
Begin the operation of casting-on. (This is a basic way of arranging needles for the Two stitch rib – fancy knitting.)
- (7) After finishing the operation for the Casting-on, transfer stitches with Both-Heads Transfer Tool following the Fig. that shows how to put the needles according to the pattern.
- (8) Set Tuck Button on **(T)** position. Begin fancy knitting, following the Knitting Code.

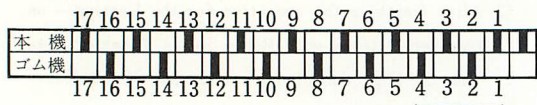
## No.86 Rib-knitting (One pattern ... 4sts. 8rows)



ゴム編 (1模様 : 4目8段)



How to put needles



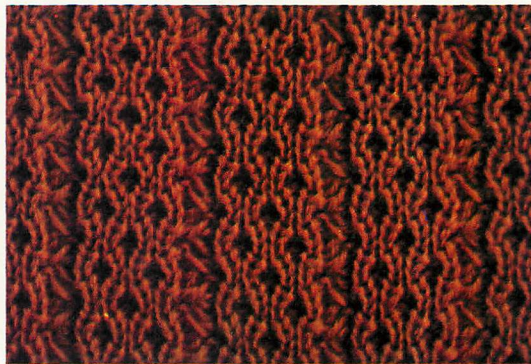
4 sts. One pattern

編系(参考色) Knitting Yarn	クラッチ番号 Clutch Number	段数 Number of Row
M・エンジ	8	3
“・”	0	1
“・”	1 6	3
“・”	0	1

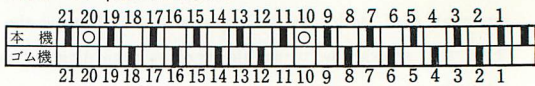
## No.87 Rib-knitting (One pattern ... 10sts. 8rows)



ゴム編 (1模様 : 10目8段)



How to put needles



10 sts. One pattern

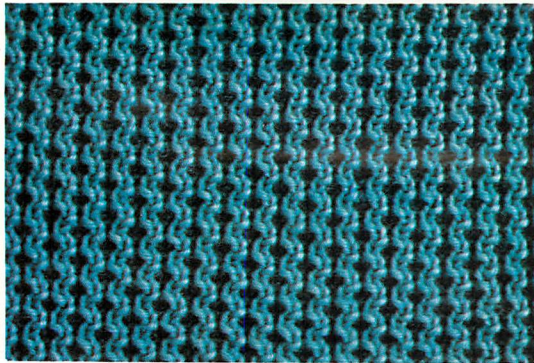
Put the needles of ○ mark at A position.

編系(参考色) Knitting Yarn	クラッチ番号 Clutch Number	段数 Number of Row
M・金茶	8	3
“・”	0	1
“・”	1 6	3
“・”	0	1

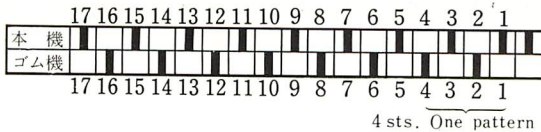
**No.88** Rib-knitting  
(One pattern... 4sts. 4rows)



ゴム編 (1模様... 4目4段)

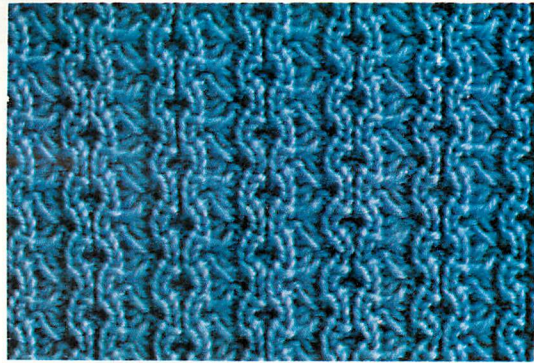


How to put needles

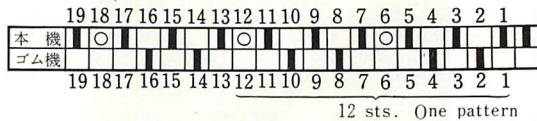


編糸(参考色) Knitting Yarn	クラッチ番号 Clutch Number	段数 Number of Row
M・水色	8	2
M・"	7	2

**No.89** Rib-knitting  
(One pattern... 12sts. 8rows)



How to put needles



Put the needles of ○ mark at A position.

編糸(参考色) Knitting Yarn	クラッチ番号 Clutch Number	段数 Number of Row
M・水色	8	3
"・"	0	1
"・"	1 6	3
"・"	0	1



# ARS 模様編全集

模様・デザイン・図案



Note:

This book is written in  
Japanese language.

Dreams can come true in

# ARS

## PATTERNS AND DESIGNS BOOK

■ A definitive edition of figure knitting

■ This book contains pictures of patterns, sample knittings, and designs of wide range that can be done with one tinger tip operation. Color gravure printing is excellent.

■ Pictures of actual size and easy-to-follow instructions guide you easily.

■ This fascinating book is sufficient enough to learn various kinds of fancy knittings with ease.

Top maker of the knitting machine in Japan having 30 year's experience  
"ARS" proudly presents the new products.

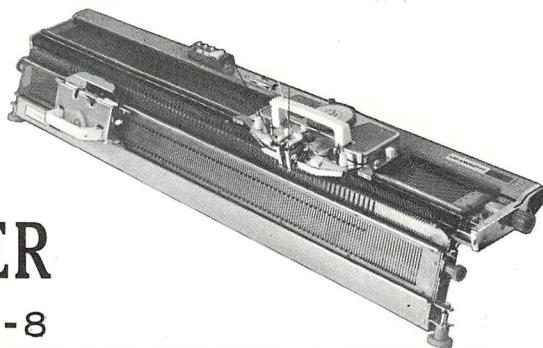
- Our newly developed ARS Ribber can be attached to ARS AMORETTO Super-8 easily.
- Ordinary ribbing, variform rib - knitting, circular knitting and many other unique knittings are possible to be created by this Ribber.

Unlimited range of Rib-knitting .....

## ARS RIB-KNITTER

Specifications. . . Number of stitch -- 200  
Interval of needle. . . 5.3 needles per  
inch . (4.75 m/m)

Type RA-8

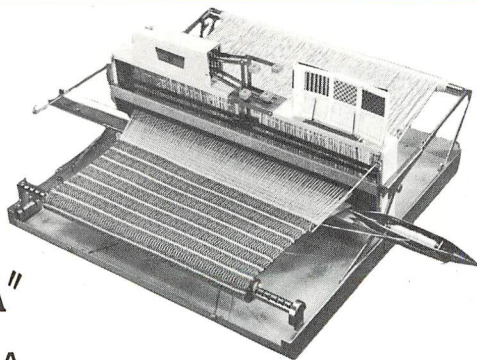


- Pushing four buttons makes it possible to create Plain Weave, Satin Weave Basketry Weave and Pattern Weave with ease.
- Easy-to-follow weaving code guides you to make Afghans, Blankets, Skirts, Pillow & Haddock tops, Scarves, Rags, Tote Bags, Hot plate mats, Neckties and many other home - brightening - items.
- Intricate patterns are created by four buttons of "FLORA"

## ARS PORTABLE LOOM "FLORA"

Folding type. Portable, with Weaving Code.  
Width of Weave. . . . . 65 cm (25.5 In.)

Type LH4A



編機は



## アルス編機製作株式会社

本社 浜松市元城町138 電話 浜松〈0534〉52-7151(代)  
支店・営業所 東京・大阪・名古屋・静岡・盛岡・松山・九州・浜松