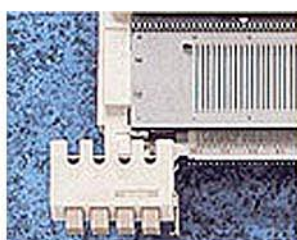


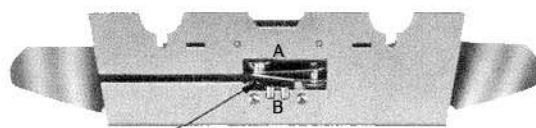
Brother KHC 820



Устройство для смены нитей
на одной фонтуре

Комплектация и назначение

Сменный нитевод



челнок

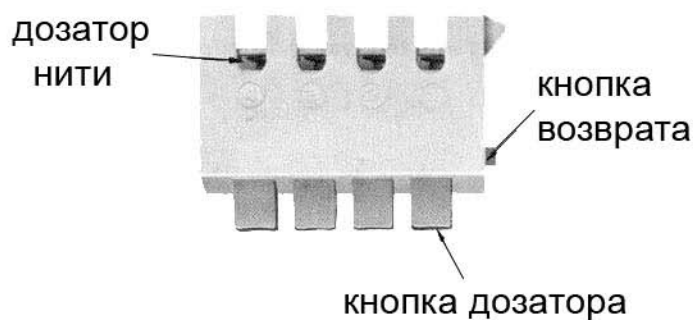
A - челнок для пряжи 2-го цвета (узор)

B - челнок для основной пряжи (фон)

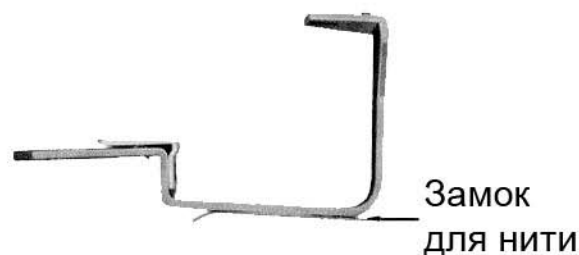


Винт крепления к кронштейну

Устройство для смены нитей



Кронштейн

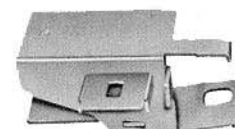


Система нитеподдачи



Дополнительная система нитеподдачи устанавливается на левой стороне машины

Платформа



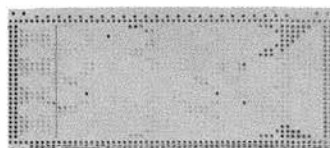
Основа для установки устройства



Ступица крепления



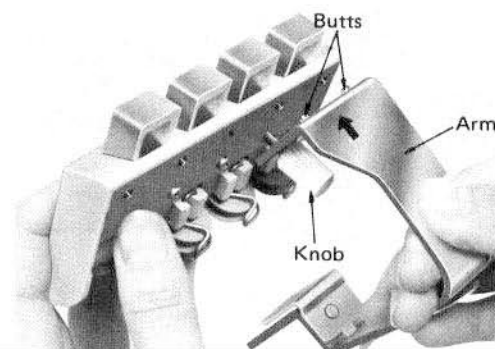
Запасные щетки-ролики



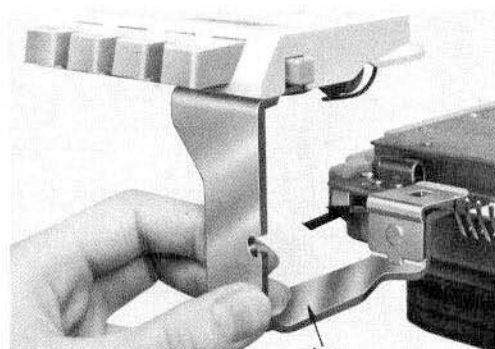
Комплект готовых п/карт №31-40

Установка устройства КНС 820

1. На нижнюю сторону устройства установить винт крепления (knob).
2. Устройство закрепить на кронштейне (arm) с помощью винта крепления (knob).



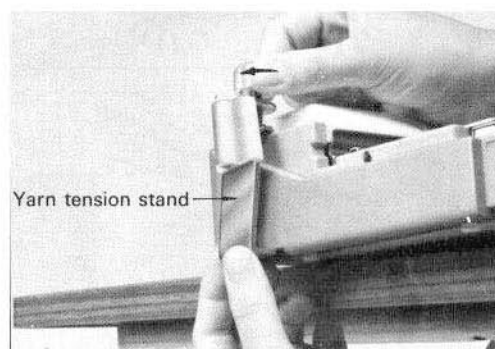
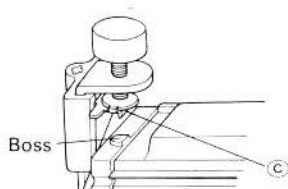
3. Устройство установить и закрепить на левой стороне игольницы.



4. На каретке вместо основного нитевода установить сменный нитевод.

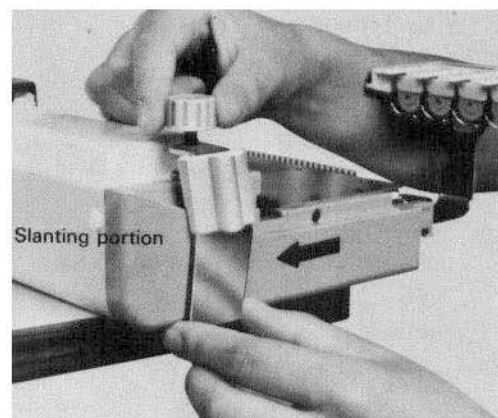
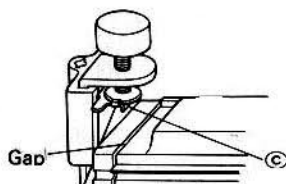


5. С левой стороны машины (торец) установить ступицу крепления сменного нитевода. Для этого нужно открутить винт, завести струбцину за пластиковый корпус машины и завернуть винт так, чтобы он уперся в выступ на корпусе (С).

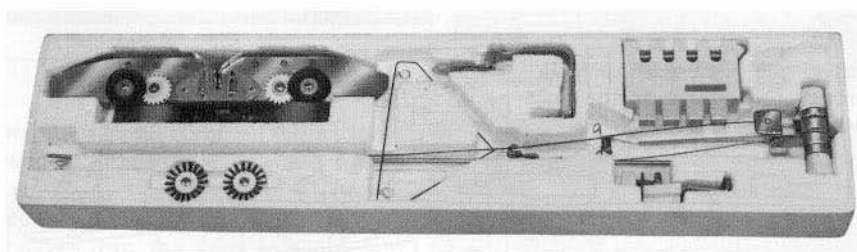
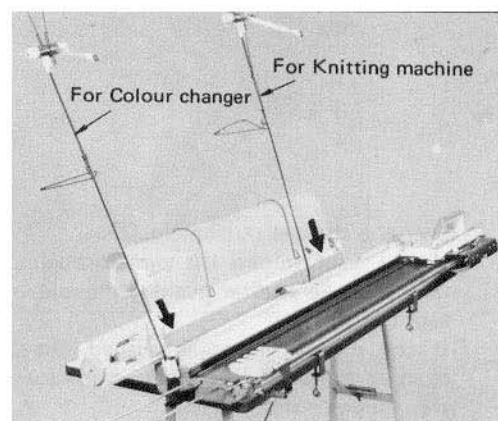


Установка устройства КНС 820

* Ввиду того, что у разных моделей машин копус имеют разную конфигурацию, при установке струбины крепления, необходимо добиться максимальной фиксации. Для этого струбина сдвигается назад и винт заворачивается до упора так, чтобы крепление не смещалось.



6. В струбину крепления устанавливается дополнительная система нитеподдачи.
 При работе с устройством КНС-820 на машине установлены две системы нитеподдачи:
 - в центре - основная система для заправки двух нитей;
 - на левой стороне - дополнительная для заправки еще двух нитей.



Для транспортировки и хранения устройство для смены нитей разбирается на части и укладывается в специальную коробку.

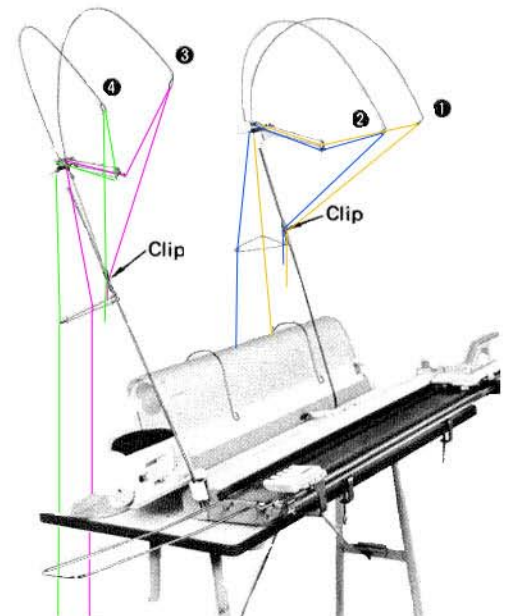
Работа с устройством КНС 820

Начальный этап работы

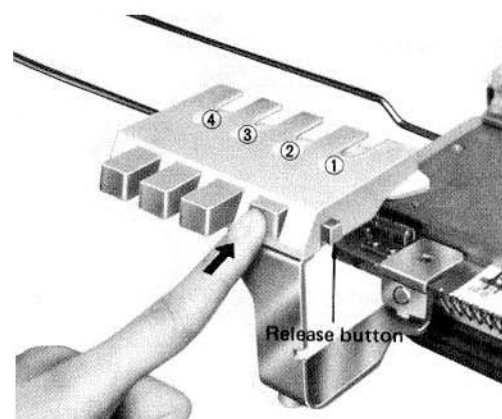
Цветные полосы

Вязальная машина собрана и настроена на работу.

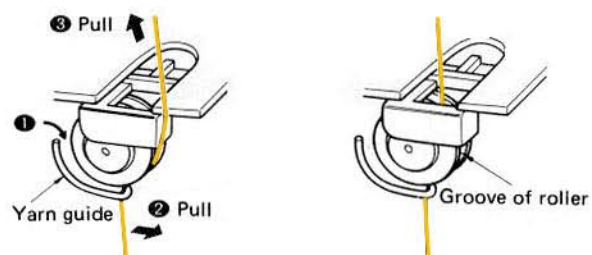
1. Подготовить пряжу 4-х разных цветов и разместить за машиной.
2. Заправить пряжу каждого цвета в систему нитеподдачи, располагая цвета справа налево в последовательности:
 - 1 - желтый
 - 2 - синий
 - 3 - розовый
 - 4 - зеленый



3. Каждую нитку заправить в устройство в той же последовательности, в какой они заправлены в систему нитеподдачи. Например, нить желтого цвета (1).
Нужно нажать пальцем на кнопку 1.
* Нажав на кнопку мы можем вынуть, заправить или сменить нить.
* Позиция кнопки - фиксированная.

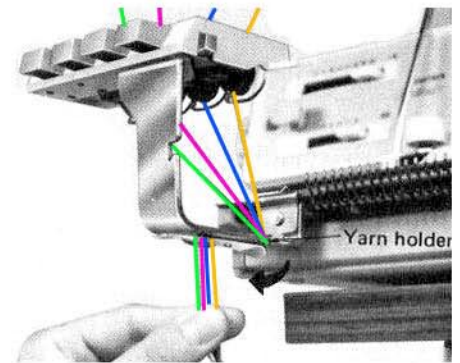


4. Нить завести за направляющую 1 до упора, затем заправить за ролик 2 и ввести в паз дозатора 3. При этом нить должна попасть в выемку ролика.

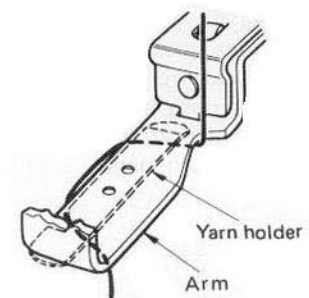


Работа с устройством КНС 820

5. Заправляя каждую нить в дозатор, свободный конец нити нужно закрепить в замке, который находится на нижней поверхности кронштейна. При этом необходимо следить за тем, чтобы нити не пересекались.



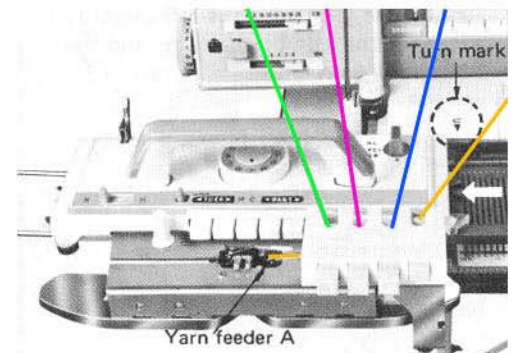
6. Свободный конец нити располагается с правой стороны кронштейна. Сначала нить завести за дальний конец пружины пластины справа налево, затем за ближний конец слева направо.



7. Выставить в работу необходимое количество игл.

8. Набрать петли, провязать 1 ряд и отвести каретку в левую сторону так, чтобы она миновала метку «поворот», которая находится на корпусе машины.

* На корпусе машин первых моделей метка «поворот» может отсутствовать, поэтому каретку нужно отводить в левую сторону так, чтобы она миновала 100-ю иглу на левой стороне игольницы.

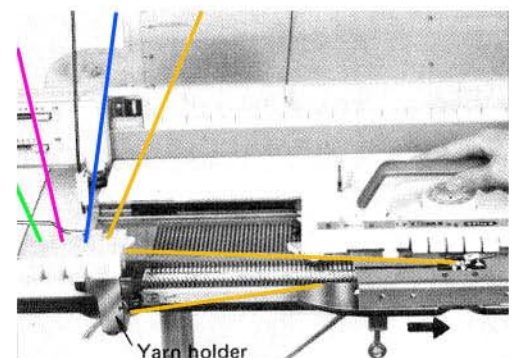


9. Нажать кнопку 1.

10. Медленно отвести каретку слева направо так, чтобы желтая нить (1) осталась в челноке А нитевода каретки.

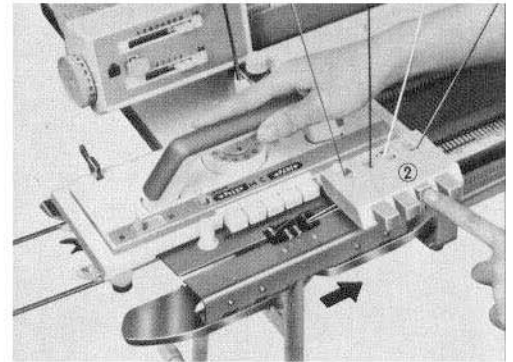
11. Провязать рабочие иглы нитью желтого цвета. Для того, чтобы в начале вязание не затянуть первые петли, убрать конец нити из замка устройства.

12. Связать несколько рядов.

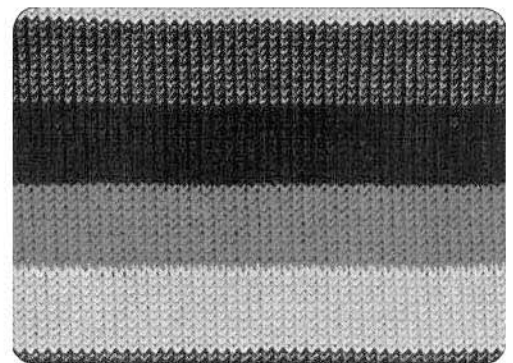


Работа с устройством КНС 820

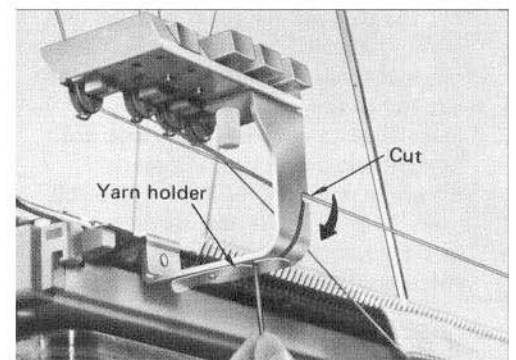
13. Отвести каретку на левую сторону за метку «поворот». Нажать кнопку 2.
14. Вывести каретку на правую сторону так, чтобы в челноке каретки находилась нить второго цвета.



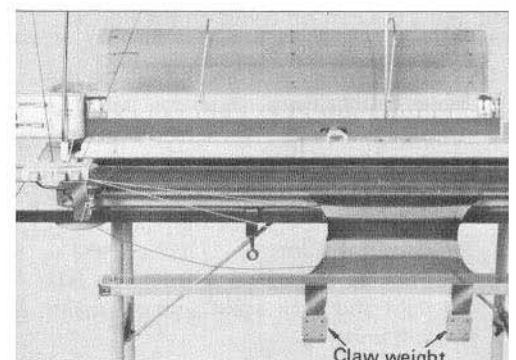
15. Связать несколько рядов и снова вывести каретку на левую сторону и нажать кнопку 3, потом кнопку 4 и т.д.
 - * Каждый раз для смены нити, каретку нужно отводить на левую сторону далее метки так, чтобы она миновала устройство и нажать нужную кнопку. Затем каретку с новой нитью отвести вправо и продолжить работу.



- * Чтобы в процессе работы нити не пересекались, свободный конец нерабочей нити обязательно фиксировать к замке устройства.



- * Вязать полотно, меняя нити через несколько рядов.



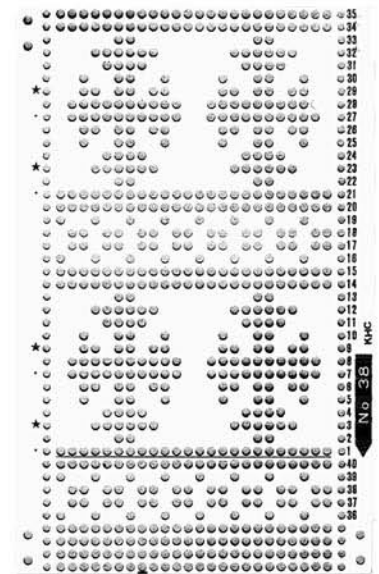
Выполнение цветных узоров

Работа с готовыми перфокартами.

К устройству КНС 820 прилагается комплект готовых п/карт для цветных узоров, которые выполняются стандартным способом. Для правильного выполнения узора, при работе с устройством, бланк п/карты необходимо изменить, о чем сказано далее... См. стр.12

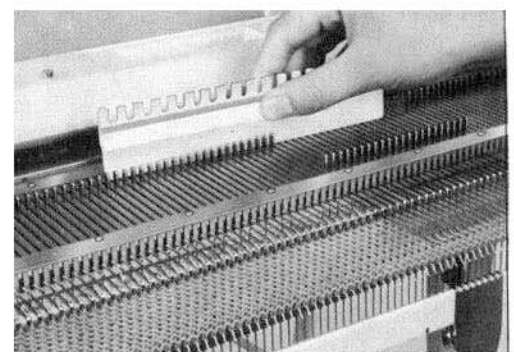
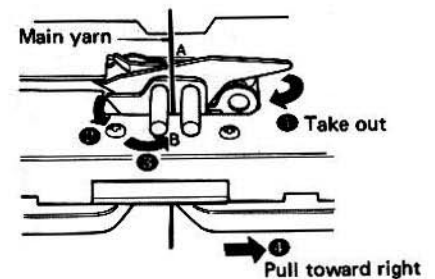
На бланке нанесены метки *, которые показывают место смены нитей при стандартном выполнении основным нитеводом. И метки ■, которая обозначает место, где необходимо отключить все кнопки на устройстве.

Используя одну и ту же п/картку можно получить различные узоры, за счет смены цветов.



Выполнение образца.

1. Выставить в работу необходимое количество игл и основной нитью набрать петли; связать несколько рядов. Каретка на правой стороне.
2. Установить на каретке переключатель на «КС» и нажать кнопку «МС» (Пожалуйста удостоверьтесь, переключатель частичного вязание должен находится в позиции «N»).
3. Выбранную п/карту заправить в перфорационное устройство и выставить на начальный уровень. Рычаг устройства перевести в позицию «СТОП».
4. Основную пряжу перевести из челнока А в челнок В (сменный нитевод).
5. Основную нить поместить в устройство за кнопкой 1.
6. Линейкой выдвинуть все рабочие иглы из позиции В в позицию Е.
7. Каретку (с основной нитью) перевести справа налево до конца игольницы и завести в устройство; нажать кнопку выбранного цвета.
8. Включить перфокационное устройство, переведя рычаг в позицию «V». Затем перевести каретку слева направо.
9. Далее вязать узор по п/карте, нажимая кнопку и меняя цвет нити на уровне метки * на бланке п/карты.



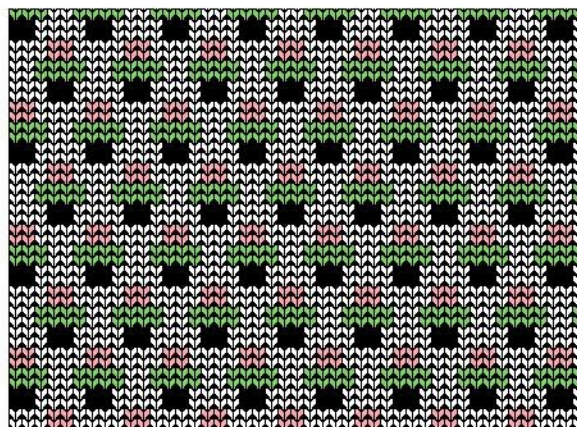
Цветные жаккардовые узоры

- * Крайние иглы, если они не отобраны по узору, нужно выставлять в позицию D перед провязыванием. Отделочную нить заводить за крайнюю выдвинутую иглу.
- * Убедитесь, что основная нить заправлена в челнок В.
- * В процессе вязания чаще перевешивайте боковые плоские грузы, чтобы оттяжка полотна была равномерной.

П/карта №31

1 раппорт: 6 петель, 12 рядов

Верхнее натяжение	6
Пряжа	3-4 цвета
2-я нить	черная
3-я нить	зеленая
4-я нить	розовая
Основная нить	белая



П/карта №32

1 раппорт: 24 петли, 12 рядов

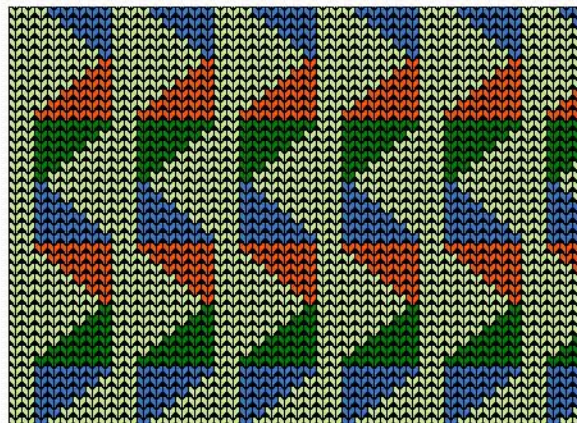
Верхнее натяжение	6
Пряжа	3-4 цвета
2-я нить	желтая
3-я нить	белая
Основная нить	черная



П/карта №33

1 раппорт: 8 петель, 24 ряда

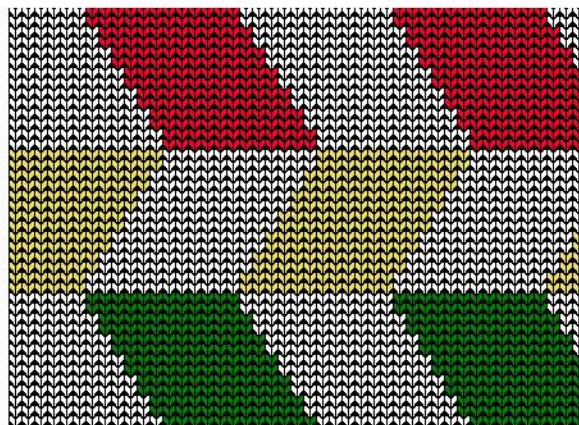
Верхнее натяжение	6
Пряжа	3-4 цвета
2-я нить	синяя
3-я нить	зеленая
4-я нить	красная
Основная нить	светло-зеленая



П/карта №34

1 раппорт: 24 петли, 28 рядов

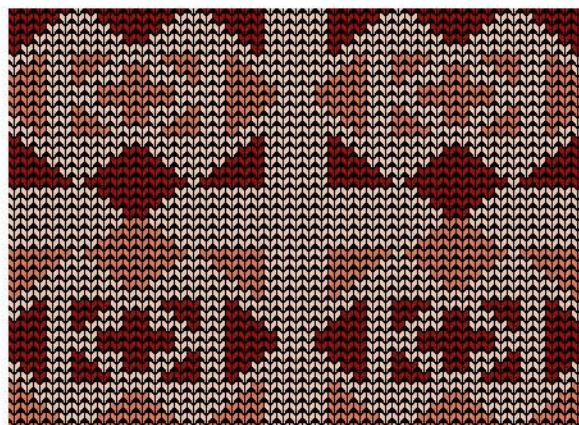
Верхнее натяжение 6
 Пряжа 3-4 цвета
 2-я нить - зеленая
 3-я нить - желтая
 4-я нить - красная
 Основная нить - белая



П/карта №35

1 раппорт: 24 петли, 24 рядов

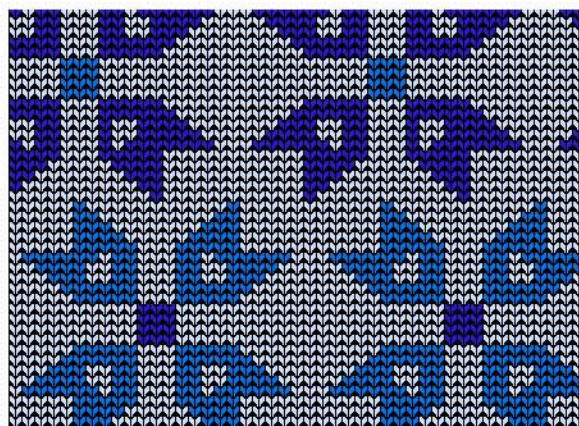
Верхнее натяжение 6
 Пряжа 3-4 цвета
 2-я нить коричневая
 3-я нить темно-коричневая
 Основная нить беж



П/карта №36

1 раппорт: 24 петель, 48 ряда

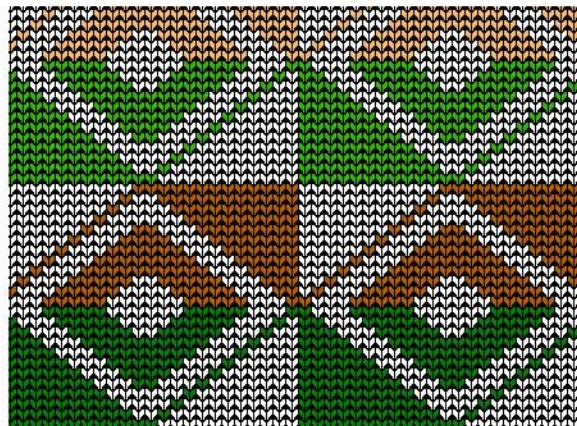
Верхнее натяжение 6
 Пряжа 3-4 цвета
 2-я нить синяя
 3-я нить тенно-синяя
 Основная нить голубая



П/карта №37

1 раппорт: 24 петли, 24 рядов

Верхнее натяжение 6
 Пряжа 3-4 цвета
 2-я нить зеленая
 3-я нить коричневая
 Основная нить белая

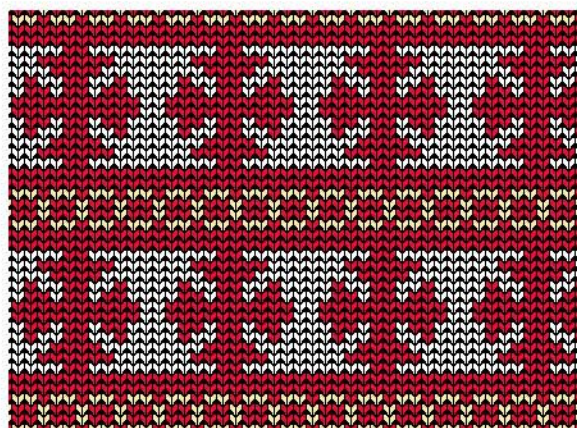


П/карта №38

1 раппорт: 12 петли, 20 рядов

Верхнее натяжение 6
 Пряжа 3-4 цвета
 2-я нить желтая
 3-я нить белая
 4-я нить розовая
 Основная нить красная

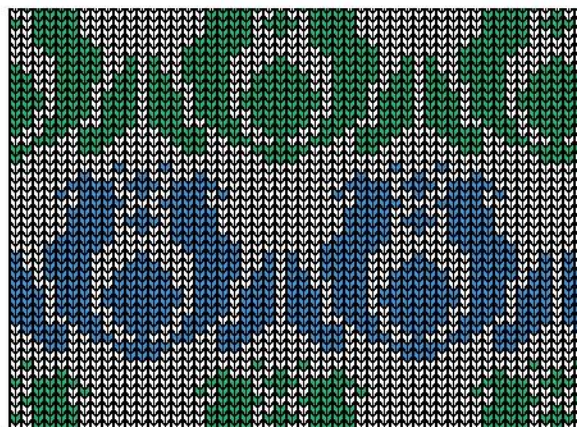
* Отключать все кнопки на второй метке



П/карта №39

1 раппорт: 24 петли, 24 ряда

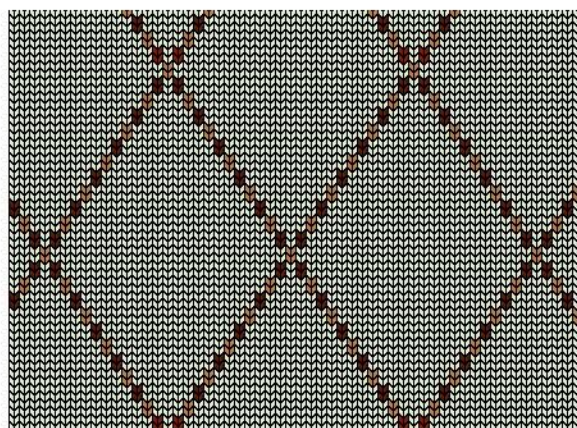
Верхнее натяжение - 6
 Пряжа 3-4 цвета
 2-я нить синяя
 3-я нить зеленая
 4-я нить красная
 Основная нить белая



П/карта №40

1 раппорт: 24 петли, 48 рядов

Верхнее натяжение - 6
 Пряжа 3-4 цвета
 2-я нить светло-коричневый
 3-я нить коричневая
 Основная нить светлый беж



Цветные прессовые узоры

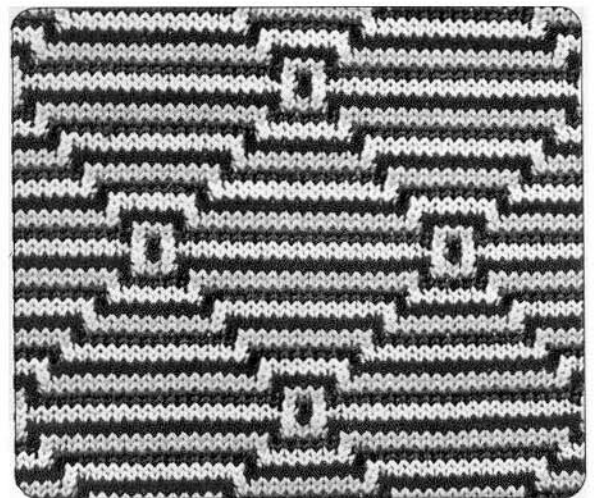
Кроме жаккардовых узоров, есть еще цветные прессовые (фанговые) узоры и цветные слип-узоры, которые можно выполнять с устройством для смены нитей.

В этих узорах нити меняют в определенном ритме. Чаще всего через каждые 2 ряда полотна.

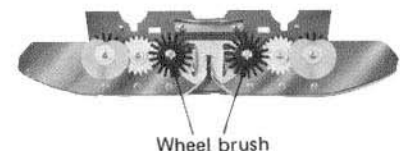
П/карта № 40

1 раппорт: 24 петли, 48 рядов

Верхнее натяжение	5
Пряжа	3-4 цвета
1-я нить	зеленая
2-я нить	желтая
3-я нить	красная
4-я нить	белая



* При работе с прессовым переплетением на основном нитевом устройстве необходимо задействовать круглые щетки-ролики, которые обеспечивают дополнительную равномерную оттяжку полотна.



Выполнение образца

* Набрать петли и связать несколько рядов.

1. Каретка на правой стороне. Переключить селектор на «КС», установить п/карту в перфорационное устройство, выставить на начальный ряд и вкл. «СТОП».
2. В устройство смены нитей заправить нити трех цветов (2-4) и основную нить (1)
3. Каретку (с основной нить) перевести справа налево до конца игольницы.
4. На каретке включить обе кнопки TUCK и далее вязать переключая кнопки через каждые 2 ряда. Рабочая нить должна находиться в челноке А.

* Если по узору крайние иглы не отобраны в позицию D, то их нужно выдвинуть рукой.

* При необходимости, пряжу в каретке можно заменить вручную.

Цветные слип-узоры

Данные узоры выполняются так же, как прессовые.

Смена цвета нитей производится, как правило, через 2 ряда.



Выполнение образца

* Набрать петли и связать несколько рядов.

1. Каретка на правой стороне. Переключить селектор на «КС», установить п/карту в перфорационное устройство, выставить на начальный ряд и вкл. «СТОП».
2. В устройство смены нитей заправить нити трех цветов (2-4) и основную нить (1)
3. Каретку (с основной нить) перевести справа налево до конца игольницы.
4. На каретке включить обе кнопки PART и далее вязать переключая кнопки через каждые 2 ряда. Рабочая нить должна находиться в челноке А.

Подготовка п/карт

В виду того, что работа устройства для смены нитей, при выполнении цветных жаккардовых узоров несколько отличается от работы основного нитевода, связать правильные узоры по стандартным п/картам не получится. Для работы с устройством необходимо подготовить другие п/карты, где перфорируется фон (негатив в отношении позитива исходной п/карты).

Например, стандартная п/карта из комплекта машины:



Стандартная п/карта (позитив)



Подготовленная п/карта (негатив)